

YLEISKAAVAMERKINNÄT JA -MÄÄRÄYKSET

- AP-5** Y0290045 Pientalovaltainen asuntalue, jolla liikennemu voi heikentää elinympäristön viihtyvyyttä. Alue on tarkoitettu erillispienalojen rakentamiseen. Rakennuspaikalle saa rakentaa yksiasuiston, enintään kaksokerroksisen asuinrakennuksen. Lisäksi rakennuspaikalle saa rakentaa yksikerroksisia talous- ja saunarakennuksia sekä ympäristöhäiriötä aiheuttamattomia yritys- ja työskentelytiloja. Rakentamisessa tulee sisäilmatorjunta ottaa huomioon julkisivun rakenteellisissa ratkaisuissa ja ulkomuuntorjunta rakennuksen sijoittelussa tai muuten rakenteellisin keinoin siten, että valtioneuvoston päätöksen mukaiset ohjeet eivät ylitä sisätiloissa tai oleskeluun tarkoitettuihin ulkoalueilla. Melusuojaus tulee toteuttaa kiinteistönomistajien toimesta.
- AM** Y0290052 Maaillojen talouskeskusten alue. Alue on varattu maaillojen talouskeskuksille. Alueella saa sijoittaa maa- ja metsätaloutta sekä maaseutuyrittämistä palvelevia rakennuksia ympäristöön sojivasti. Talouskeskuksen yhteyteen saa rakentaa enintään kaksi kaksiasuista asuinrakennusta.
- AO** Y0290073 Erillispienalojen asuntaloalue. Alue on tarkoitettu erillispienalojen rakentamiseen. Rakennuspaikalle saa rakentaa yksi- tai kaksiasuiston, enintään kaksokerroksisen asuinrakennuksen. Lisäksi rakennuspaikalle saa rakentaa yksikerroksisia talous- ja saunarakennuksia sekä ympäristöhäiriötä aiheuttamattomia yritys- ja työskentelytiloja.
- P** Y0330001 Palvelun alue.
- RA** Y0470001 Loma-asuntolain. Alue on tarkoitettu vapaa-ajan asumiselle. Alueella saa sijoittaa enintään yksiasuiston loma-asuntorakennuksia sekä niihin liittyviä talousrakennuksia. Rakentamisen tulee sopeutua ympäristöön, maastonmuotoihin ja rantamaisemaan.
- LH** Y0570000 Huoltoasema-alue.
- LR** Y0560000 Raatatie liikenteen alue.
- LS** Y0600000 Satama- / veneaika-alue.
- ET-1** Y0620010 Yhdyskuntateknisen huollon alue. Rakentamismääräys: Alueella voidaan sijoittaa teliteknisesti palvelevia rakennuksia, rakennelmia ja laitteita.
- M** Y0770001 Maa- ja metsätalousvaltainen alue. Alue on tarkoitettu pääasiassa maa- ja metsätalouden harjoittamiseen. Maa-alueen rantavyöhykkeellä ei sallita rakentamista (AKL 43.2 §). Rantojen ulkopuolella sallitaan haja-asutusalueen rakentaminen ottaen huomioon muut määräykset.
- MT** Y0790003 Maatalousalue. Alue on tarkoitettu maatalouden harjoittamiseen. Merkinnällä osoitetaan maatalouden hyvin soveltuvia, magerabbään, linustollaan ja maallisten tilarakenne kannalta parhaita alueita, yleisimmin peltoaluetta sekä jossain tapauksissa niihin liittyviä metsäaluetta (reunavyöhykkeet ja saarekkeet). Alueella saa rakentaa maa- ja metsätalouden rakennuksia. MT-alueen ranta-alueella ei sallita rakentamista (AKL 43.2 §).
- ME** Y0790002 Kotielintalouden suuryksikön alue. Alueella saa rakentaa maatalouskeskuksen ja kotielintalouden suuryksikön.
- MA** Y0800005 Maisemallisesti tärkeä peltoalue. Alueella sijaitsee maisemallisesti arvokas peltoalue, jonka säilyminen avoimena ja viljelykäytössä on maisemakuvan kannalta tärkeää. Rantavyöhykkeellä ei sallita rakentamista (AKL 43.2 §).
- W** Y0830000 Vesialue.
- EV** Y0160030 Potjavesialue. Alueella ei saa harjoittaa tai sijoittaa sellaista toimintaa, joka aiheuttaa potjaveden pilaantumisen vaaraa.

- al** Y0130152 Kyläalue. Rajauksella on osoitettu Poljan pohjois-osien ja Aagolan keskeisimmät kehittyneet kyläalueet. Alue muodostuu ympäröivää maaseutua tiivistäviä kyläaluetta lähiympäristöineen, joilla on merkittävää rakentamisen ohjastavuutta. Kyläalueella voidaan sallia kyläyleiskaavassa osoitettujen rakennuspaikkojen lisäksi rakentaminen tapauskohtaisesti harkiten ja ympäristöä huomioon ottaen, ellei aluekohtaisissa kaavamääräyksissä ole muuta mainittu. Tapauskohtainen sijoittamisjärjestyksen mitoituksena ohjeena on tällöin enintään 3-4 rakennuspaikkaa 10 hehtaaria kohden emollottain (poikkeuslupausajankohda 1.7.1959) tarkasteltuna. Rantavyöhykkeen pinta-ala ja sille yleiskaavassa osoitetut rakennuspaikat otetaan huomioon emollattarkastelussa.
- luo-1** Y0160010 Luonnon monimuotoisuuden kannalta erityisen tärkeä alue. Alueella sijaitsee Metsälän 10 § mukainen erityisen arvokas elinympäristö. Vesistö 2 luvun 11 § mukainen suogettu vesistötyöryhmä jalla muu luonnon monimuotoisuuden kannalta tärkeä luontokohde. Alueen käyttö suunnitellaessa ja toteutettaessa on otettava huomioon lähtien elinympäristöjen, eläinlajien ja luontokohdeiden säilyttämisvaikutukset.
- luo-2** Y0160022 Luonnon monimuotoisuuden kannalta erityisen tärkeä alue. Alueella on todettu Luonnonomistajain 78 §:n tarkoittama liito-oravan lisääntymis- ja levävyöhyke. Alueen käyttö suunnitellaessa on selvitettävä toimenpiteen vaikutukset alueen arvoin. Liito-oravan lisääntymis- ja levävyöhyke ei saa heikentää.
- sm-1** Y0160031 Muinaisjäänosale. Muinaismuistollalla (295/1963) rauhoitettu kiinteä muinaisjäänös. Kohteen kaivaminen, peittäminen, muuttaminen, vahingoittaminen, poistaminen ja muu siihen kajaaminen kielletty. Kohdetta koskevista suunnitelmista on pyydettävä alueellisen vastuuseen lausunto.
- luo-3** Y0160032 Luonnon monimuotoisuuden kannalta erityisen tärkeä alue. Alueella on todettu Luonnonomistajain 78 §:n tarkoittama viitasammakon lisääntymis- ja levävyöhyke. Alueen käyttö suunnitellaessa on selvitettävä toimenpiteen vaikutukset alueen arvoin. Viitasammakon lisääntymis- ja levävyöhyke ei saa heikentää.
- luo-4** Y0160037 Luonnon monimuotoisuuden kannalta erityisen tärkeä alue. Alue on todettu luonnonomistajain 78 §:n tarkoittama viitasammakon lisääntymis- ja levävyöhyke. Alueen käyttö suunnitellaessa on selvitettävä toimenpiteen vaikutukset alueen arvoin.
- finba** Y0160050 Kansallisesti tärkeä lintualue. FINIBA = Finnish Important Bird Areas.
- ma** Y0210011 Tie- ja radeliikenteen melualue. Merkinnällä osoitetaan liikenteen 55 dB:n päiväkaista meluraja vuoden 2035 ennusteltilanteessa sekä radeliikenteen 50 dB:n yömelurajaa. Alueella ei tule osoittaa uutta melun häiriötä herkkää toimintaa ilman riittävä melusuojautta. Alueella jo olevat asutuksen ja muun melun herkkiä toimintaa sählyttämisen on mahdollista. Suunnittelumääräys: Asuinrakennuksen korjaamisessa ja laajentamisessa tulee kiinnittää erityistä huomiota rakenteiden äänenabsorboivien osien sijoittamiseen ohjeenon saavuttamiseksi.
- km** Y0120030 Kulttuurimaisema-alue. Alueen maankäytössä ja rakentamisessa on huomioitava kulttuuriympäristön vaaliminen, kulttuuriperintönsuojauksen ja ominaispiirteiden säilyttäminen.
- SAD** Y0860010 Muu kulttuuriperintökohde. Historiallinen tieleija. Tien linjaus ja suhdet ympäristöön tulee säilyttää. Tavanomaiset tien hoito- ja kunnostustyöt ovat sallittuja. Suuremmista tien linjausta ja sen rakenteiden muuttamista koskevista suunnitelmista on pyydettävä alueellisen vastuuseen lausunto.
- Y0840015** Olemassa oleva rakennuspaikka.
- Y0840025** Uuden rakennuspaikan likimääräinen sijainti.
- sr-1/xx** Y0860001 Rakennusohjelukohde, jolla on seudullista tai maakunnallista merkitystä. Kohdemerkinnän yhteydessä oleva indeksimerkintä viittaa kaavaselostuksen kohdelehteen ja erilliseen rakennusinventointiin. Suunnittelumääräys: Alueen tai kohteen suunnittelussa ja käytössä tulee edistää kohteen kulttuuriperintönsuojauksen säilymistä. Alueidenkäytössä 4 §:n nojalla määrätään, että alueella olevia rakennuksia tai rakennelmia ei saa purkaa eikä niiden ulkoosaa muuttaa siten, että niiden kulttuurihistoriallisesti arvokas luonne turmelluu. Kohdetta koskevista suunnitelmista on pyydettävä alueellisen vastuuseen lausunto.
- r/xx** Y0860002 Kulttuuriarvoa sisältävä kohde, jolla on paikallista merkitystä. Kohdemerkinnän yhteydessä oleva indeksimerkintä viittaa kaavaselostuksen kohdelehteen ja erilliseen rakennusinventointiin. Suostus: Rakennuksia ja rakentelua ei tulisi ilman pakottavaa syytä purkaa eikä niiden ulkoosaa muuttaa siten, että niiden kulttuurihistoriallisesti arvokas luonne turmelluu. Kohdetta koskevista suunnitelmista on pyydettävä alueellisen vastuuseen lausunto.
- smx** Y0860004 Muinaisjäänös. Kohdemerkinnän yhteydessä oleva indeksimerkintä viittaa kaavaselostuksen kohdelehteen. Muinaismuistollalla (295/1963) rauhoitettu kiinteä muinaisjäänös. Kohteen kaivaminen, peittäminen, muuttaminen, vahingoittaminen, poistaminen ja muu siihen kajaaminen kielletty. Kohdetta koskevista suunnitelmista on pyydettävä alueellisen vastuuseen lausunto.
- !** Y0110011 Hailta-ainetta sisältävä tai mahdollisesti sisältävä maa-alue. Kohteessa on todettu pilaantunut maa-alue tai mahdollisesti pilaantunut alue. Käyttöolosuhteiden muutuksessa maaperän tila on selvitettävä rakentamistoimenpiteen yhteydessä. Rakentamismääräys: Suunnitellaessa kaivamis- ja rakentamistoimenpiteitä ympäristösuojeluvoimainomaisesti on varattava mahdollisuus lausunnon antamiseen.
- Y0910000** Uimaranta.
- Y0900000** Veneasema/venevakama.
- Y0940000** Valtatiekatante.
- Y0960000** Yhdyskuntakokoajaku.
- Y1020001** Y1-tai aitiuku.
- Y1030000** Päärata ja liikennepaikka.
- Y1060000** Keveyden liikenteen reitti.
- Y1100001** Joho tai linja. Z-sähkölinja. Pistekatkoviiva osoittaa voimalinjan johtoalueen tai sähköaseman suojaa-alueen, jolla on voimassa rakentamismääräykset. Johtoalueella sijoitettava rakentamisesta tai muista toimenpiteistä tulee pyrkiä ristämäläisluoto voimalinjan omistajalta. Joho- tai sähköaseman reunavyöhykkeellä tulee olla puunpoistomahdollisuus.
- Y1100002** Uusi joho tai linja. Z-sähkölinja. Pistekatkoviiva osoittaa voimalinjan johtoalueen tai sähköaseman suojaa-alueen, jolla on voimassa rakentamismääräykset. Johtoalueella sijoitettava rakentamisesta tai muista toimenpiteistä tulee pyrkiä ristämäläisluoto voimalinjan omistajalta. Joho- tai sähköaseman reunavyöhykkeellä tulee olla puunpoistomahdollisuus.
- Y1190010** Rantasana. Rantasanaa liittyy eläimäpärän rannasta sijaitsevaan pihapiiriin. Sauna ei muodosta rantarakennuspaikkaa.
- Y1230000** Kunnan raja.
- Y1240000** Yleiskaava-alueen raja.
- Y1250000** Alueen raja.
- Y1300000** Kunnan nimi.
- Y1310000** Kunnan osan nimi.

SIILINJ  
LUOTEIS-S

Yleismääräykset  
Yleiskaava voidaan käyttää rakentamiseen myöntämisen perusteena kaavan merkityllä rakennuspaikalla RA-, AP-5-, AO-, AM-, P- ja ME-alueilla alueidenkäytölläin 44 §:n ja 72 §:n mukaisesti. Muu kyläyleiskaava-alue on suunniteltualueella (AKL 16 §).

AO-, RA- ja AP-5-alueilla rakennuspaikan pinta-alaan tulee olla rantavyöhykkeen ulkopuolella vähintään 3000 m<sup>2</sup>. Rantavyöhykkeellä uuden rakennuspaikan koon tulee olla vähintään 3000 m<sup>2</sup> tai vähintään 2000 m<sup>2</sup>, jos rakennuspaikka liitetään yleiseen vesi- ja viemäriverkköön.

Pyssyan asumisen rakennuspaikalle rakennettavien rakennusten yhteenlaskettu kerrosala saa olla enintään 200 m<sup>2</sup> + 6 % rakennuspaikan pinta-alaista, yhteensä enintään 700 k-m<sup>2</sup>. Rakennusohjeesta voidaan käyttää enintään 40 % yritys- ja työskentelytilojen rakentamiseen. Edellä mainitusta sallitusta rakentamisen määrästä on varattava vähintään 30 % erillisien talousrakennusten rakentamista varten.

Rantavyöhykkeellä vapaa-ajan asunon rakennuspaikalle rakennettavien rakennusten yhteenlaskettu kerrosala saa olla enintään 100 m<sup>2</sup> + 4 % rakennuspaikan pinta-alaista, yhteensä enintään 300 k-m<sup>2</sup>. Pysyvä asuminen rakennuspaikalla kerrosala voi olla yhteensä enintään 500 k-m<sup>2</sup>. Em. rakentamisen määrästä on varattava vähintään 30 % erillisien talousrakennusten rakentamista varten. Muodostettavan rantaan rajoittuvan rakennuspaikan rantavyöhykkeen tulee olla vähintään 40 m.

Rakennuksen etäisyden rantaviivasta ja sijainnin rakennuspaikalla tulee olla sellainen, että maiseman luonnonmuokaus säilyy. Muun kuin saunarakennuksen etäisyyden keskivedenkorkeuden mukaisesta rantaviivasta tulee olla vähintään 25 metriä, mikäli em. vaatimuksesta ei muuta johdu. Yli 150 k-m<sup>2</sup>:n rakennukset on sijoitettava vähintään 35 m:n päähän rantaviivasta. Yhden yksikerroksisen saunarakennuksen, jonka kerrosala on enintään 30 m<sup>2</sup> ja pohjajänä-ala katoksinen on enintään 45 m<sup>2</sup>, saa rakentaa em. metrimäärää lähemmäksi rantaviivaa, kuitenkin vähintään 15 m:n päähän rannasta. Rantarakennuspaikalle saa, mikäli se maiseman sopeutus, rakentaa yhden puupuitteen lämpöeristämättömän veneväjän rantaviivasta maale päin. Veneväjän harjakka tulee olla poikittain rantaviivaa nähden. Veneväjän rakentamisesta saa olla enintään 30 m<sup>2</sup> vesien enintään 4 m:n harjakkeus enintään 3 m. Veneväjän rakentaminen edellyttää rakentamiskuvan rakennuksen omistajien lausuntoa.

Kosteudelle alttiiden rakennusosien tulee olla Pöytäjärven alueella ylivedenkorkeuden +02,16 m (N2000) yläpuolella. Alueen rakentamiskorkeuden on isottava alatioluvua, joka määritellään kunkin rakennuspaikan rantaosuuheden mukaan. Mikäli järvihohtaisia suostuksia ei ole, asuinrakennuksen alimman lattiatason ja kaustuosan vuorotiluvan rakenteiden tulee olla vähintään 1,5 metriä ylivesitasaa ylemmän.

Tulva-alueelle ei saa rakentaa uusia rakennuksia. Alueella jo olevia asuinrakennuksia saa kunnostaa. Uudisrakennetussa asuinrakennus on sijoitettava tulvavaara-alueen ulkopuolelle. Rakentamisessa on otettava huomioon jätevesien purkautumisen edellytykset siten, että ei aiheuteta vesistöön pilaantumisen vaaraa.

Kyläyleiskaava-alueen uudet rakennuspaikat on osoitettu tilakohtaisesti niille tiloille, jotka ovat osallistuneet kaavan laatimisen kustannuksiin. Rakentamisessa noudatetaan kunnan rakennusjärjestyksessä olevia määräyksiä, ellei yleiskaavassa ole toisin määrätty. Rakentamiseen osoitettujen alueiden rajoista voidaan yleiskaavaa yksityiskohtaisemmassa suunnitelmassa poiketa yleiskaavan yleispiirteisyyden ja pohjakartan tarkkuusvaatimusten puitteissa.

Kaavan etä-alueiden ulkopuolella voidaan sallia osoitettujen rakennuspaikkojen lisäksi haja-asutusalueen rakentaminen rakentamisen tapauskohtaisesti harkiten ja ympäristöä huomioon ottaen, ellei aluekohtaisissa kaavamääräyksissä ole muuta mainittu. Tapauskohtainen sijoittamisjärjestyksen mitoituksena ohjeena on tällöin enintään 2-3 rakennuspaikkaa 10 hehtaaria kohti emollottain (poikkeuslupausajankohda 1.7.1959) tarkasteltuna.

Uudis- ja täydennysrakennusten tulee luonteeltaan ja mitoitukseltaan soveltua maaseutuympäristöön. Rakentamisen sijoittamisessa sekä rakennusten koon, muodon ja väriksen osalta on erityisesti huomioitava sopivuus maisemaan, ympäristöön rakennuksiin ja olemassa oleviin pihapiireihin.

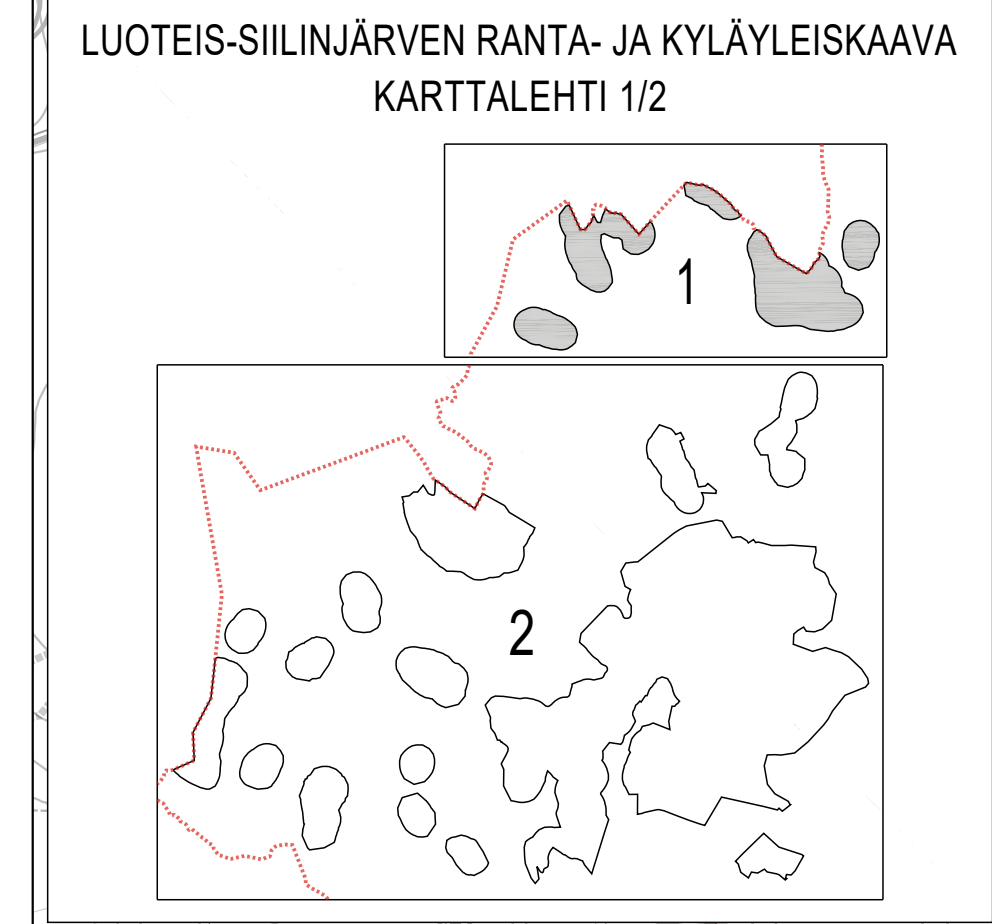
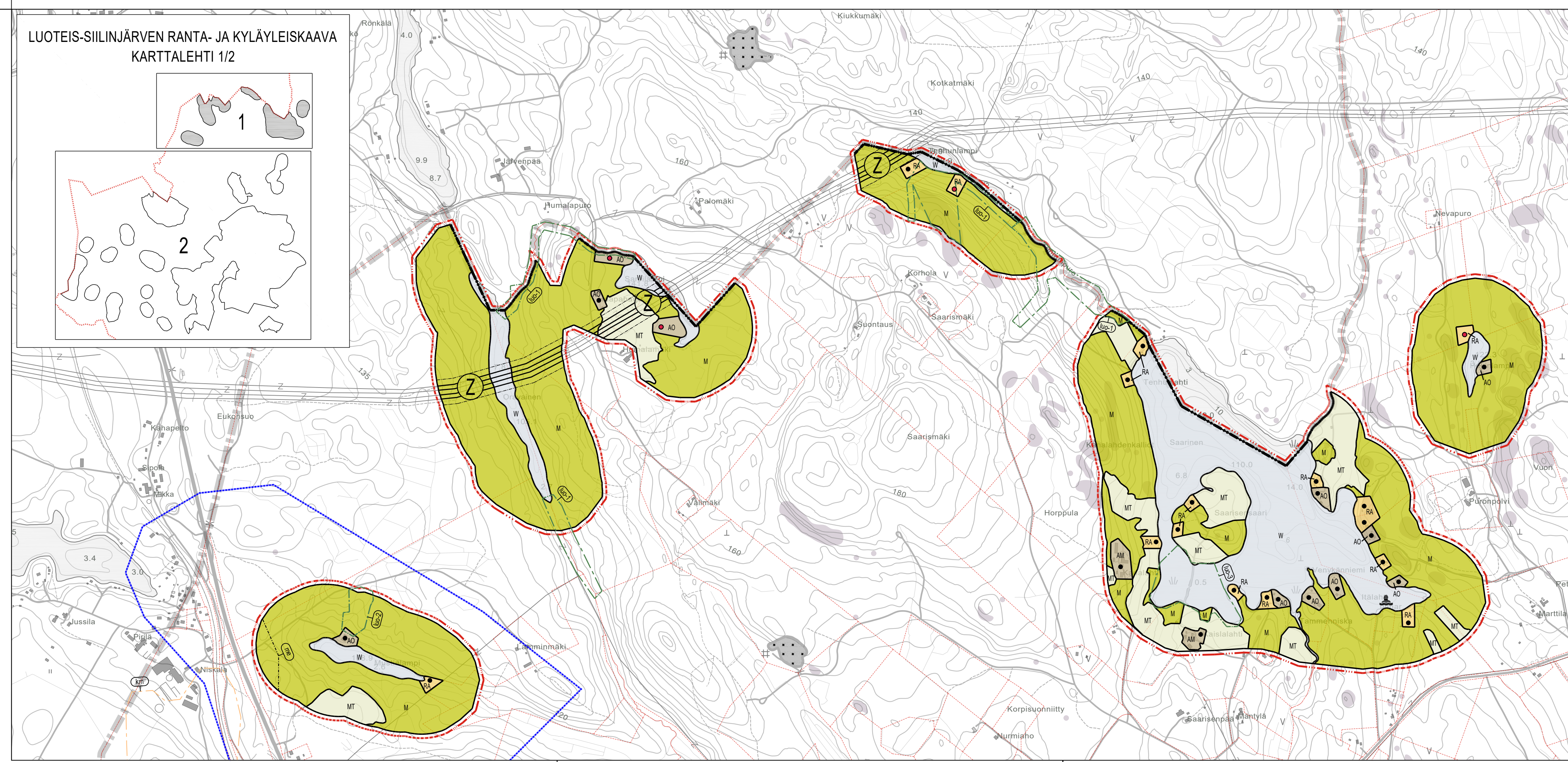
Rakennetun vyöhykkeen ja avoimen peltoalueen välillä tulee muodostaa kerroksellinen reunavyöhyke alueelle tyypillistä luonnon- ja/tai puutarhakasvillisuutta käyttäen.

Tiettyhetet uusille rakennuspaikoille tulee ensisijaisesti järjestää olemassa olevia liittymiä hyödyntäen. Ennen rakentamiskuvan myöntämistä on uusille maanhien tuketuville rakennuspaikoille haettava tienpöytävoimainomaisesti liittymälupa tai liittymän käyttöluokituksen muutoloja.

Vesihuoltoalusten toiminta-alueella sijaitsevilla rakennuspaikoilla on velvollisuus liittyä yleiseen vesi- ja viemäriverkköön.

Hulevedet tulee imeyttää kiinteistöillä, eikä niitä saa jättää suoraan vesistöön. Mahdollinen talousjätevesien imelyksentia on sijoitettava Pöytäjärven rannoilla ylivedenkorkeuden N2000 +02,16 yläpuolelle. Vesistöjen ja ojan rannoilla toteutettavien toimenpiteiden tulee täyttää vesilain mukaiset vaatimukset evätkä ne saa heikentää vesistöjen tilaa.

Vesistöjen ja ojan rannoilla toteutettavien toimenpiteiden tulee täyttää vesilain mukaiset vaatimukset evätkä ne saa heikentää vesistöjen tilaa.



Kaavatuonnos kunnanhallituksessa 10.3.2025, § 51		Nähtävillä 14.3.-21.4.2025
Kaavaehdotus kunnanhallituksessa 9.2.2026, § 13		Nähtävillä 13.2.-16.3.2026
<p><b>SIILINJÄRVI</b> Luoteis-Siilinjärven ranta- ja kyläyleiskaava</p>		1:10000
		25.5.2026
Laatija:	Valtteri Tupala	
Piirtäjä:	Valtteri Tupala	
SIILINJÄRVEN KUNTA Kaavoitusosasto	KH 25.5.2026 KV 15.6.2026	
Siilinjärven kunnanvaltuusto hyväksyynt 15.6.2026 pöytäkirjan 23 §:n kohdalla.		
Timo Nenonen kaavoitusarkkitehti Timo Nenonen		Petrin Kujala pöytäkirjanpitiäjä Petra Kajanus
		Yleiskaava saanut lainvoiman x.xxxx