

# LUOTEIS-SIILINJÄRVEN YLEISKAAVA-ALUEEN KULTTUURIYMPÄRISTÖN JA RAKENNUSKULTTUURIN TARKASTELU JA KOHTEIDEN KUVAUS.

17.10.2025 Arkkitehtuuritoimisto J-P Husso

## **TEHDYN KULTTUURIYMPÄRISTÖSELVITYKSEN TARKOITUS JA TOTEUTUS:**

**Inventointityö sisältää Luoteis-Siilinjärven yleiskaava-alueen kulttuuriympäristöarvojen selvittämisen tekeillä olevan yleiskaavan liiteaineistoksi.**

Tarkastelualueella olevien, vuonna 1993 tehtyyn inventointijulkaisuun "Siilinjärven rakennuskulttuuri osa I, maaseutualue" otettujen kohteiden ja alueiden nykytilan tarkastelu ja arvotus sisätiloja huomioimatta. Sekä selvittäminen, onko tarkastelualueella edellä mainittujen kohteiden lisäksi muita rakennushistorian, kulttuurihistorian, henkilöhistorian tai kulttuurimaiseman kannalta tärkeitä rakennus- tai aluekohteita, jotka olisi syytä nyt ottaa kohteiksi tai alueiksi. Ja onko entisten kohteiden joukossa sellaisia, jotka eivät enää ole ominaisuuksiltaan kohteina olemisen arvoisia.

Inventointi suoritettiin kesän 2022 ja talven 2024-2025 välisenä aikana.



**I** ja **II**

**TAUSTAA, AIEMPIEN KULTTUURIYMPÄRISTÖSELVITYSTEN MUKAAN:****RKY 2009 = valtakunnallisesti merkittävät rakennetut kulttuuriympäristöt, 2009-luettelo**, Valtioneuvosto vahvistanut 22.12.2009

inventointialueella ei ole RKY 2009 -kohteita.

**Pohjois-Savon maakuntakaava 2030.** Pohjois-Savon liitto

inventointialueelta on maakuntakaavaan otettu kulttuuriympäristökohteina:

ma 13.658 Pöljän seisake ympäristöineen. Suojeluperuste: R, H, M

ma 13.663 Lassila. Suojeluperuste: R, M

**Pohjois-Savon kulttuuriympäristöselvitys osa I.** Pohjois-Savon liitto 2011

inventointialueella on tähän selvitykseen otettuja kulttuuriympäristökohteita:

**10.2.4 Pöljän pysäkki**

Arvotus: m

Suojeluperuste: M, R, H

Valintaperusteet: Seutukaava 3

Vaalimisperusteet: rakennushistoriallinen, historiallinen, maisemallinen Rautatieliikenne: seisakkeet.

V. 1901 valmistunut Pöljän pysäkki on rautatiehallituksen arkkitehti Bruno Granholmin suunnittelema. Kohdekuvaus: Rautatiehallituksen arkkitehti Bruno Granholm nimitettiin virkaansa v. 1892. Samoilla tyyppiirustuksilla suunniteltuja seisakkeita kuin Pöljän pysäkkikin on rakennettu myös Oulu-Tornio ja Helsinki-Karjaa-Turku radoille. Vuonna 1901 valmistunutta Pöljän pysäkkiä on laajennettu v. 1933 J. Ungernin piirustusten mukaan, jolloin osa julkisivujen runsaista puuleikkausdetaljeita ja koristeista jäi pois.

Nykyinen käyttötarkoitus: kyläyhdistys ylläpitää kokoontumistilana.

**10.8 Lassila**

Arvotus: m

Suojeluperuste: M, R

Valintaperusteet: Kuopion seudun maakuntakaava

Vaalimisperusteet: maatalan pihapiiri, maisema, rakennushistoria

5-tien varressa sijaitseva poikkeuksellisen yhtenäinen ja runsaasti maatalan rakennuskantaan kuuluvia rakennuksia, Piha rakennuksineen esimerkillisesti hoidettu.

Nykyinen käyttötarkoitus: asuinkäytössä.

**Nyt inventoiduista oli jo kohteina vuoden 1993 inventointijulkaisussa Siilinjärven rakennuskulttuuri osa I, maaseutualue****Pöljä:**

inventointialueella kohteina jo olleita 83 kpl

, .

**Hamula:**

inventointialueella kohteina jo olleita 9 kpl

, .

**Hökönen:**

inventointialueella kohteina jo olleita 13 kpl

, ,

**Kolmisoppi:**

inventointialueella kohteina jo olleita 56 kpl

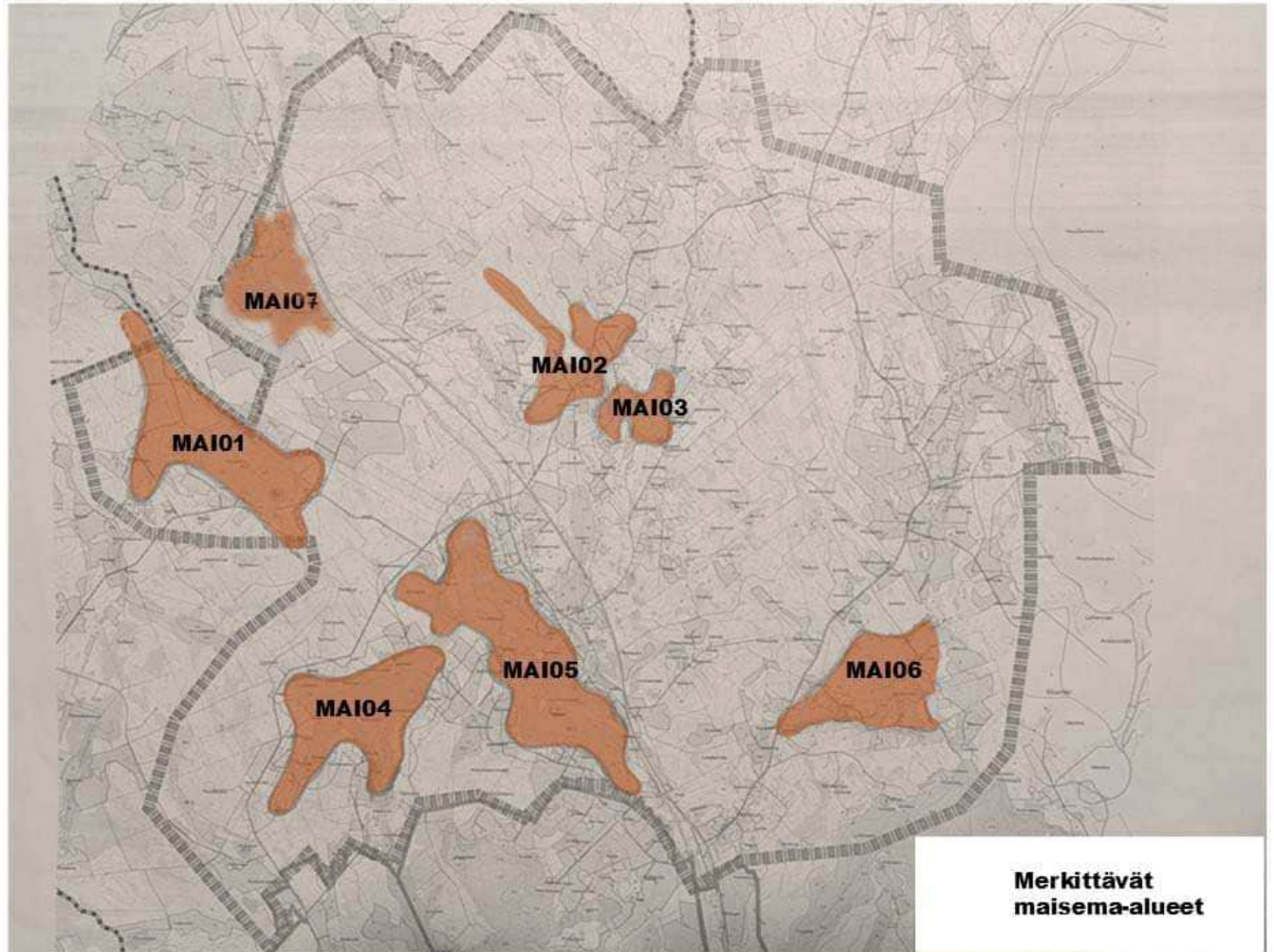
**NYT TEHDYSSÄ KULTTUURIYMPÄRISTÖN JA RAKENNUSKULTTUURIN TARKASTELUSSA TODETTU:**

Kartassa Luoteis-Siilinjärven rakennuskulttuurin tarkastelualue ja myös laadittavana olevan kaavan suunnittelualue on esitetty violetinpuna rajauksella. Kohteiden merkittävyyssluokkien I, II, III ja IV -rakennuskohteina luetteloidut: **Ha#**, **Ko#**, **Ho#** ja **Pö#...** esitetään tarkemmin, osaluueittain, myös erillisillä liitekartoilla.

## Alueen yleiskuvaus

Inventointialue on metsävaltaista. Pellot ovat yleensä pienehköjä, esimerkiksi Pohjolanmäen avoimet peltoalueet ovat hajanaisesti ja osin kapeita, Pöljän seudulla on alueen avarimmat peltomaisemat, joihin liittyy järviä rantarinnepeltoineen. Rakennettujen alueiden käyttötarkoitus on tyypillisesti asutus, teollisuutta tai liikerakentamista ei juurikaan ole. Vanha asutus on usein sijoittunut nauhakylä -periaatteella.

## Maisemallisesti merkittävät alueet, sijaintikartta



## Maisemallisesti merkittävät tai tyypilliset alueet. esimerkinäkymiä



**MAI01** Toivolan tilan pellot Hökösentien molemmin puolin



**MAI01** Sähkölinjat ja Hökösen maisemapellot



**MAI02** Riitaniittyä, kuvattu Pellonpää -tilan luota luoteeseen



**MAI02** Päivärinne ja Hoikinharju



**MAI02** Pohjolanmäen lounaisosaa



**MAI03** Pohjolanmäkeä



**MAI03** Mehtomäen peltomaisemaa tilojen Rinnepelto ja Hiekkapelto välissä



**MAI03** Hoikki



**MAI04** Pöljänjärven Riuttalahtea, Riuttaniemeä ja Riuttalahti -tilan peltomaisemaa ja pihapiiriä



**MAI05** Pöljänjärven eteläosan maisemaa. Vasemmalla Vironniemeä. Kaukana oikealla punakattoinen Lintuniemen asuinrakennus.



**MAI06** Tuli-Koivusen ympäristö



**MAI07** Niskalasta etelään, Nevan pelloille



**MAI07** Nevan loivia peltoja



**MAI07** Kuvakollaasi Miskalan-Nevan maiseman osatekijöistä



**MAI08** Uittosalimesta Kolmisoppeen

## Kolmisopen kyläkeskus



MAIO# 0

Laura Vikman 2018

### **Inventoitavien alueiden, kohteiden ja rakennuksien arvottamisessa käytetään seuraavia kriteereitä, jotka perustuvat lakiin rakennusperinnön suojelemisesta (498/2010):**

Harvinaisuus tai ainutlaatuisuus: kohteen harvinaisuus voi liittyä esimerkiksi rakennustapaan tai arkkitehtuuriin.

Historiallinen tyyppillisuus alueelle: kohde edustaa esimerkiksi alueen tyyppillisiä piirteitä tietyllä ajanjaksolla.

Edustavuus: kohde ilmentää alueen tai ajanjakson tyyppillisiä piirteitä, jotka ovat säilyneet hyvin.

Alkuperäisyys: kohde on alkuperäisessä käyttötarkoituksessa tai siinä on säilynyt alkuperäinen arkkitehtuuri ja/tai rakennustapa. Kohteen alkuperäisyys voi liittyä esimerkiksi käytön jatkuvuuteen.

Historiallinen todistusvoimaisuus eli kohteen merkitys historiallisen tapahtuman tai ilmiön todisteena tai siitä kertovana ja tietoa lisäävänä esimerkkinä. Historiallinen merkitys voi liittyä esimerkiksi teollisuushistoriaan, tekniikan historiaan, kulttuurihistoriaan, henkilöhistoriaan tai yhteiskunnallisiin ilmiöihin.

Historiallinen kerroksellisuus: kohteessa on näkyvissä olevat eri aikakausien rakenteet, materiaalit ja tyylipiirteet, jotka ilmentävät rakentamisen, hoidon ja käytön historiaa ja jatkuvuutta.

### **Rakennuksen merkittävyys arvioidaan seuraavilla perusteilla:**

- 1) harvinaisuus tai ainutlaatuisuus (harvinaisuus);
  - 2) historiallinen tyyppillisuus alueelle (tyypillisuus);
  - 3) aluetta tai tiettyä aikaa kuvaavat tyyppilliset piirteet (edustavuus);
  - 4) alkuperäistä tai sitä vastaavan käytön, rakentamistavan, arkkitehtuurin tai tyylin ilmeneminen ja jatkuminen (alkuperäisyys);
  - 5) merkitys historiallisen tapahtuman tai ilmiön todisteena tai siitä kertovana ja tietoa lisäävänä esimerkkinä (historiallinen todistusvoimaisuus);
- tai
- 6) näkyvissä olevat eri aikakausien rakenteet, materiaalit ja tyylipiirteet, jotka ilmentävät rakentamisen, hoidon ja käytön historiaa ja jatkuvuutta (historiallinen kerroksisuus).

## Mainitsemisen arvoisia esimerkkejä inventointialueen rakennuskannasta niiden merkittävyyden mukaisesti jaoteltuna:

### **I, II, III ja IV -luokan kohteet osa-alueittain:**

#### **I = inventointialueen merkittävimmät rakennukset ja aluekokonaisuudet:**

Rakennushistorian, kulttuurihistorian, henkilöhistorian tai kulttuurimaiseman kannalta tarkasteltuna valtakunnallisesti tai maakunnallisesti merkittävät rakennukset ja aluekokonaisuudet, joiden säilyminen on syytä turvata esim. yleis- tai asemakaavalla.

#### **II = hyvä esimerkki:**

Rakennetun kulttuuriympäristön kannalta tärkeä rakennus, pihapiiri tai alue. Kohde on rakentamisaikansa tyyppin hyvä esimerkki ja hyvin tai melko hyvin säilynyt. Kulttuuriympäristön osatekijöiden/olemuksen säilyttämiseen kannustava suositusluontoinen kaavamerkintä olisi tarpeen. Esimerkiksi: Kulttuurihistoriallisesti arvokas ympäristö, jossa toteutettavien muutosten on sopeuduttava ympäristön historiallisiin ominaispiirteisiin. Suunnitelmat tulee jo alkuvaiheessa esitellä rakennusvalvonnassa ja myös museoviranomaiselle jos rakennustarkastaja katsoo tarpeelliseksi.

#### **III = muut vähempiarvoiset inventoidut kohteet:**

Muut vähempiarvoiset inventoidut kohteet tai alueet, joihin ei kohdistuisi erityisiä suojeluintressejä. Kohde on mainitsemisen arvoinen, vaikkakin tavanomainen rakennusaikansa edustaja, tai on voinut olla aiemmin tyylikkäämpi, mutta muutosten tai kunnan huonontumisen myötä menettänyt aiempaa edustavuuttaan. Voi olla aluekokonaisuuden osana. Voi myös olla esimerkinomaisena kohteena mukana, vaikka muitakin vastaavantasoisia, mutta kohteiksi ottamattomia on inventointialueella tai kunnan muissa osissa.

#### **IV = inventointiluettelon ulkopuolelle nyt jätettävät aikaisemmat kohteet:**

Rakennus, pihapiiri tai alue on muuttunut, muutettu tai uudistettu niin paljon, ettei sillä enää ole rakennushistoriallista tai maisemallista merkittävyyttä, eikä siten ole enää kohteena olemisen arvoinen.

## MERKINTÖJEN SELITYKSET

kohdenumero            esim. **Ha12** = inventointikohteen osa-alueen tunnus ja järjestysnumero

alueellinen merkittävyys: **P** = paikallisesti merkittävä, **M** = maakunnallisesti merkittävä, **V** = valtakunnallisesti merkittävä

arvoluokka: **HI** = historiallinen; Suomen, maakunnan tai paikkakunnan vaiheisiin tai johonkin merkittävään historialliseen tapahtumaan liittyvät kohteet, henkilö-, talous- oppi- tai sosiaalihistoriaan liittyvät rakennukset ja muistomerkit,

**RH** = rakennushistoriallinen; rakennus on rakennustaiteellisesti tai rakennusteknisesti arvokas, edustaa aikakaudelleen tai jollekin alueelle luonteenomaista rakennustapaa tai on merkittävä eri sosiaaliryhmien rakennusperinteen esimerkki taikka on merkittävä osa yksittäisen suunnittelijan tuotantoa.

**MA** = maisemallinen; merkittävä osa kulttuurimaisemaa tai kaupunkikuvaa tai ympäristössään huomattava kiintopiste.

# Merkittävyysluokan I kohteet:



Tavallisuudesta pidemmäksi rakennetun asuinrakennuksen molemmissa päissä on ollut tupa. Pelkkahirsiset ulkoseinät ovat vuoraamattomat.

## Lassila

osoite: Kaatrontie 13, 71820 Pöljä

tunnus kartalla: **PÖ35**

kiinteistötunnus: 749-412-2-48

omistaja: yksityisomistuksessa

P M V | HI RH MA | III II I

***Monien alkuperäistyyllisinä säilytettyjen vanhojen rakennusten rajaama maatilan hyvin hoidettu umpipihapiiri.***



Pihan länsisivulla on 1770-luvulta tai 1800-luvun alusta peräisin oleva asuinrakennus, pohjoissivulla pitkäaitta vuodelta 1778. Ne ja muut eri-ikäiset talousrakennukset siirrettiin nykyisjaintiin vuonna 1900, kun rautatien linjaus oli tulossa kohti silloista pihapiiriä. Tuolloin savupirttiin tehtiin piippu ja uuni. Myöhemmin huonejärjestystä on muutettu mm. tekemällä kamareita. Sisäänkäyntejä oli aikaisemmin vain yksi, ns. läpiajettava porstua eli eteinen, Kaksikerroksisen pitkäaitan pihanpuoleinen toisen kerroksen ulkoseinä on tehty ulokkeelliseksi, maantasokerroksen ulko-ovia suojaavaksi. 1920-luvulla on tehty keskiosaan autotalli pariovineen. Aitan pohjoispäädystä ollut hevostalli on purettu.



Pihapiiriä eteläisivulla rajaavat aitat ja talousrakennus.



Aitan kattorakenteiden koristeloveuksia.



Pihan itäisivulla on navetta vuodelta 1929.



### Pöljän pysäkki

osoite: Pysäkkitie 50, 71820 Pöljä

tunnus kartalla: **PÖ44**

kiinteistötunnus: 749-412-7-114 ja Rautatien k-tunnus omistaja:

P M V | HI RH MA | III II I

***Hyvin säilynyt pysäkkirakennus muutoksineen on edustava näyte pienikokoisista 1800-1900-lukujen vaihteen rautatierakennuksista. Muutosten teko oli 1900-luvulla VR:lle tyypillistä.***

Junan tuloa ja saapuneen hakijaa odottaville vuonna 1901 valmistunut pysäkkirakennus on Bruno Granholmin suunnittelema. Sen laajennus vuodelta 1933 tehtiin J. Ungernin suunnitelmien mukaan, jolloin mm. poikkipäätyjen välissä ollut katos muutettiin odotushuoneeksi ja eteläpäätyyn tehtiin tavaramakasiini. Pysäkkirakennuksessa on kansallisromanttisia koristeaiheita.





### Särkiniemi

osoite: Itäkalliontie 331, 71820 Pöljä

tunnus kartalla: **PÖ29**

kiinteistötunnus: 749-412-6-43

omistaja: yksityisomistuksessa

P M V | HI RH MA | III II I

Vuonna 1934 valmistunut asuinrakennus on säilytetty entisellään. Aumakattoon ullakon kohdalle on lisätty puolipyöreä frontoni.



Pöljäjärven Vironniemessä sijaitseva Särkiniemi rantapeltointeen kuvattuna Luvelahdentie 787:n rannalta.



***Maatilan pihapiiri, jonka hyvin hoidetuissa rakennuksissa on empire- ja klassismityylisten rakennusten ohella perinteisen talonpoikaisrakentamisen edustajia.***



Alunperin vilja-aitaksi tehdyssä hirsirunkoisessa rakennuksessa on muotoiltujen pylväiden kannattama luhtikäytävä. Ulkoverhouksena on punaiseksi peittomaalattu pystyrimalaudoitus.



Tiiliseinäinen navetta on valmistunut 1930-luvun puolivälissä



Työväen asuntona ollut rakennus on tehty hirrestä 1930-luvulla.



Pihan puoleinen sisäänkäynti lasikuisteineen.



Sotilasvirkataloksi vuonna 1695 muodostetun tilan asuinrakennus.



Puustelli Pöljän vanhatieltä. PÖ70\_2022-05-10\_N7Y\_14290

### Rautiala, "Puustelli"

osoite: Pöljän vanhatie 260, 71820 Pöljä

tunnus kartalla: **PÖ70**

kiinteistötunnus: 749-412-41-25

omistaja: yksityisomistuksessa

P M V | HI RH MA | III II I

***Sotilasvirkatalona olemisen myötä maatilan rakennuksia on muuteltu, mutta väljä umpipiha -periaate on tallella.***



Umpipiikan muodostavat päärakennus ja sitä tukevat pihapiirin aittarakennukset, joissa aikanaan on majoittunut tilan työväkeä. Asuinrakennus on valmistunut vuonna 1813 ja pihan aittarakennus vuonna 1800.



Pihapiirin leveärunkoinen navettarakennus sijaitsee sivummalla.



Asuinrakennus työntekijöille



### Pitkänpääntie 32

osoite: Pitkänpääntie 32, 71820 Pöljä  
tunnus kartalla: **PÖ51**

kiinteistötunnus: 749-412-9-10  
omistaja: yksityisomistuksessa

P M V | HI RH MA | III II I

Huvila-asuinrakennus vuodelta 1933 on tehty pelkkahirrestä. Harvinainen kattomuotojen yhdistelmä, mansardikatto ja harjakatto, molemmissa jyrkkää kattokaltevuutta, korostaa rakennuksen korkeutta, kuten myös huvilan sijoittuminen jyrkkäranteisen harjanteen laelle. Persoonallisista yksityiskohdista esimerkkinä muotoillut katospylväät.



Rantasaunassa on ryhdikkään selkeä olemus.



Myös talousrakennus on mittasuhteiltaan kapea ja korkea.

***Persoonallinen jyrkkäkattoinen huvila, jossa vaikutteita jugendista.***



### Pohjolanmäen ent. koulu

osoite: Pohjolanmäentie 96, 71820 Pöljä

tunnus kartalla: **PÖ71**

kiinteistötunnus: 749-412-22-4

omistaja: yksityisomistuksessa

P M V | HI RH MA | III II I



Vuosina 1927-1928 rakennetun Pohjois-Pöljän kansakoulun seinät ovat inventointialueella harvinaista tyyppiä; poltetusta punatiilestä muurattu seinärakenne. Tiilet ja koulun tontin lahjoitti Pohjolanmäen isäntä.

Rakennus toimi kouluna vuoteen 1997 ja on nykyään yksityiskäytössä.

***Inventointialueella harvinainen tiilijulkisivuinen rakennus.***

## Merkittävyysluokan II kohteet:



Vuonna 1905 rakennettu myllyrakennus. Viljan jauhatusmyllyt saivat käyttövoiman Kolmisopenjoesta ja myöhemmin sähköstä.

### Sopen mylly

osoite: Raasiontie 50, 71800 Siilinjärvi  
tunnus kartalla: **KO22**  
kiinteistötunnus: 749-409-5-40  
omistaja: yksityisomistuksessa

P M V | HI RH MA | III II I

***Toimintakuntoisena säilytetty myllyrakennus siihen liitettyine sirkkelöintikatoksi-  
neen on niin hyvä rakennustyyppinsä edustaja, että olisi melkein sellaisenaan kelpo  
myllymuseo.***



puutavaran sahaussirkkelin katos



myllärin asuinrakennus valmistui 1933.



### Pöljänmylly

osoite: Pöljänmyllyntie 5, 71800 Siilinjärvi

tunnus kartalla: **PÖ08**

kiinteistötunnus: 749-405-14-306

omistaja: yksityisomistuksessa

**P** **M** **V** | **HI** **RH** **MA** | **III** **II** **I**

***Myllyrakennus, johon tehty maltillisia muutoksia, on hyvä esimerkki myllytoiminnasta.***

1800- 1900-lukujen vaihteessa valmistuneen, vesivoimalla toimineen myllyn rakennusta on muutettu ulkopuolelta vain vähän, mutta lisätty mm. terassi kaiteineen ja vesiuomaan liittyviä kulkusiltoja. 1960-luvulla lakkautetun viljanjauhatuksen jälkeen ollut mm. kahvilana.





### Kotiseutumuseo

osoite: Museontie 56, 71820 Pöljä

tunnus kartalla: **PÖ34**

kiinteistötunnus: 749-412-12-2

omistaja:

P M V | HI RH MA | III II I

***Museoalue, johon on siirretty monipuolinen näyte seudun rakennusperinteestä.***

Pöljän kotiseutumuseon alueelle on lähiseudulta tuotu 1800-luvun savutupa, 1700-luvun morsiusaitta sekä ajoittamattomat maitoaitta, navetta, eloaitta, riihi ja savusauna.

Museoalueella on mm. entisen koulun talousrakennus, Tiukkalan kaksikerroksinen aitta Kuuslahdelta, asuinrakennus.



aittoja



riihi



asuinrakennus (savutupa)



aitta



Vasemmalla talousrakennus, Taskilan tilalta tuodut rakennukset; keskellä kaksikerroksinen aitta ja oikealla asuinrakennus, josta tuli Kotiseututalo mm. näyttelytoimintaan.



### Kansakoulu

osoite: Väliharjuntie 20, 71820 Pöljä  
 tunnus kartalla: **HÖ05**  
 kiinteistötunnus: 749-402-12-13  
 omistaja: yksityisomistuksessa

P M V | HI RH MA | III II I

***Esimerkki 1930-lukulaiseen entiseen kansakouluun melko sopusuhtaisesti tehdystä remontista, jossa käyttötarkoitus muutettu asuinrakennukseksi.***

Kansakouluksi vuonna 1932 valmistunut rakennus on nyt yksityiskotina. Koulutoiminta lopetettiin vuonna 1967.



saunarakennus



### Nevanmäki

osoite: Nevanmäentie 246, 71820 Pöljä  
 tunnus kartalla: **HÖ29**  
 kiinteistötunnus: 749-412-15-25  
 omistaja: yksityisomistuksessa

P M V | HI RH MA | III II I



Maatilalle sotien jälkeen rakennetut navetta ja asuinrakennus on hienosti ylläpidetty alkuperäisinä.

***Sotien jälkeisen ns. jälleenrakennuskauden 1½-kerroksinen ns. rintamamiestalo hienosti alkuperäisen kaltaisena.***



### Pysäkkitie 142

osoite: Pysäkkitie 142, 71820 Pöljä

tunnus kartalla: **PÖ67**

kiinteistötunnus: 749-412-18-68

omistaja: yksityisomistuksessa

**P** **M** **V** | **HI** **RH** **MA** | **III** **II** **I**

Rakennustyyppinsä perusteella asuinrakennus lienee 1800-luvulta, ellei vanhin osa jopa 1700-luvulta.



### *Perinteinen savolainen maalaistalo.*



### Niemelä

osoite: Luvelahdentie 589, 71890 Hamula

tunnus kartalla: **HA33**

kiinteistötunnus: 749-402-11-40

omistaja: yksityisomistuksessa

**P** **M** **V** | **HI** **RH** **MA** | **III** **II** **I**

Sotien jälkeen rakennettu asuinrakennus on säilytetty lähes alkuperäisenä



### *1½ -kerroksinen asuinrakennus rakentamisensa olemuksessa.*



asuinrakennus.

### Vesterilä

osoite: Vesteriläntie 34, 71820 Pöljä

tunnus kartalla: **PÖ33**

kiinteistötunnus: 749-412-12-50

omistaja: yksityisomistuksessa

P M V | HI RH MA | III II I



rantasauna



entinen navetta - talousrakennus

***Esimerkki 1900-luvun alkupuolen rantasaunan ja talousrakennuksen rakentamista-  
vasta ja kookkaasta asuinrakennuksesta.***



### Pitkänpääntie 6

osoite: Pitkänpääntie 6, 71820 Pöljä

tunnus kartalla: **PÖ50**

kiinteistötunnus: 749-412-9-11

omistaja: yksityisomistuksessa

P M V | HI RH MA | III II I

Persoonallinen asuin-/vapaa-ajan rakennus, jossa jyrkkään harjakattoon liittyy sisäänkäyntikatoksen hieman loivempi katto ja kolmiomainen frontoni. Ulkoseinät punaiseksi maalattua pelkkahirttä.

***Persoonallinen pienehkö asuinrakennus.***



Pitkänpääntie 32

osoite: Pitkänpääntie 32, 71820 Pöljä

tunnus kartalla: **PÖ51**

kiinteistötunnus: 749-412-9-10

omistaja: yksityisomistuksessa

P M V | HI RH MA | III II I

Huvila-asuinrakennus vuodelta 1933 on tehty pelkkahirrestä. Harvinainen kattomuotojen yhdistelmä, mansardikatto ja harjakatto, molemmissa jyrkkää kattokaltevuutta, korostaa rakennuksen korkeutta, kuten myös huvilan sijoittuminen jyrkkärinteisen harjanteen laelle. Persoonallista yksityiskohdista esimerkkinä muotoillut katospylväät.



Rantasaunassa on ryhdikkään selkeä olemus.



Myös talusrakennus on mittasuhteiltaan kapea ja korkea.

***Persoonallinen jyrkkäkattoinen huvila, jossa vaikutteita jugendista.***



Kolmisopen koulu

osoite: Varpaisjärventie 501, 71800 Siilinjärvi

tunnus kartalla: **KO26**

kiinteistötunnus: 749-409-6-69 ja 749-409-6-5

omistaja: yksityisomistuksessa

P M V | HI RH MA | III II I





***Vuonna 1954 rakennettu koulurakennus aikansa kouluille tyypillisesti rappausseinäisenä ja epäsymmetrisine rakennushahmoineen.***



### Nissilän mökki

osoite: Nissiläntie 22, 71820 Pöjä

tunnus kartalla: **PÖ32**

kiinteistötunnus: 749-412-12-76

omistaja: yksityisomistuksessa

**P** **M** **V** | **HI** **RH** **MA** | **III** **II** **I**



asuinrakennus



talousrakennus

***Hyvin säilytetyt 1900-luvun alun asuinrakennus ja talousrakennus.***

Vanhan rautatienjauksen varrelle rakennetun hirsisen ja osin rankorakenteisen asuinrakennuksen vanhin osa on tehty vuonna 1910 ja laajennus eteläpäättyyn 1920-luvun lopulla. Paikan soveltuvuus asumiseen on varmistettu ennen rakentamista; nukumalla suunnitellun talon kohdalla,



### Seurantalo

osoite: Seurantantie 1, 71820 Pöljä

tunnus kartalla: **PÖ66**

kiinteistötunnus: 749-412-20-111

omistaja: Pöljän eräveikot

**P M V | HI RH MA | III II I**

Vuonna 1914 työväentaloksi valmistunut rakennus ollut myös maamiesseuran, sitten sosiaalidemokraattisen seuran ja nykyään metsästyssseuran omistuksessa. Seurantalo -nimike kertoo rakennuksen monista käyttäjäryhmistä, niin ennen kuin nykyään. Omistajatkin ovat vaihdelleet.

***Vaikka seurantaloon rakennushahmo on muuttunut monissa laajennuksissa, on seurantalolla historiallinen arvonsa.***



2005 valmistunut saunarakennus -laajennusosa



vasemmalla lämpökeskus. Oikealla matala loivakattoinen laajennusosa.



### Lintuniemi

osoite: Pöljän vanhatie 52, 71820 Pöljä

tunnus kartalla: **PÖ42**

kiinteistötunnus: 749-412-1-52

omistaja: yksityisomistuksessa

**P M V | HI RH MA | III II I**

Vanhan asuinpaikan vuonna 1911 rakennettu asuinrakennus on korotettu nykyiselleen vuoden 1930 tulipalon korjaustöiden yhteydessä. Vuonna 1964 uusittu ulkoverhous on vaakaponttilautaa.



Ikkunamalli ei ole alkuperäinen. Laajennusosa vuodelta 1964.



Kivinavetta on rakennettu vuonna 1914.

**Maisemallisesti näkyvällä paikalla olevan maatilän asuinrakennuksessa on korkeutensa vuoksi hiven pohjalaistalon näköä.**



Kaksikerroksinen eloaitta on 1800-luvulta. Nurkkasalvoksen hirret ovat aikojen saatossa syöpyneet melko hatariksi.



### Kalliolampi

osoite: Kalliolammintie 49, 71800 Siilinjärvi

tunnus kartalla: **K002**

kiinteistötunnus: 749-412-3-17

omistaja: yksityisomistuksessa

**P M V | HI RH MA | III II I**

Vuonna 1928 hirrestä rakennetun asuinrakennuksen lasitetun kiustin yläpuolella oleva katoton parveke ja frontoni on harvinainen ratkaisu.



Näkymä Kalliolammen pihasta Varpaisjärventien ja Levämäen suuntaan. Ja vastakkaiseen suuntaan, Varpaisjärventieltä kohti Kalliolampea.

**Maisemallisesti hienolla paikalla rinteellön yläosassa oleva asuinrakennus.**



### Pöljän koulu

osoite: Viitonen 2851, 71820 Pöljä

tunnus kartalla: **PÖ101**

kiinteistötunnus: 749-405-14-201-

omistaja:

**P M V | HI RH MA | III II I**



***Punatiilijulkisivuinen rakennus, jossa kouluosat ja päiväkotiosa kytkeytyvät toisiinsa sopusuhtaisesti.***

Vuonna 1894 alkoi Pöljän kylällä koulutoiminta ja vuonna 1897 rakennettiin Pöljän kylälle koulu. Vuonna 1928 rakennettiin koulu Pohjolanmäelle ja 1960-luvulla uusi koulurakennus Pöljälle. Vuonna 1997 Pohjolanmäen koulu siirtyi Pöljän koulun yhteyteen ja koulut yhdistyivät vuonna 1998 Pöljän kouluksi.

Nykyinen Pöljän koulurakennus otettiin käyttöön vuonna 2002. Koulurakennuksesta peruskorjattiin 1960-luvulla rakennettu osa ja rakennettiin laajenusosa. Vuonna 2007 Kolmisopen koulu lakkautettiin ja oppilaat siirtyivät Pöljän kouluun.

Lähteenä koulun verkkosivut: <https://peda.net/siilinjarvi/polja/koulun-historiaa>



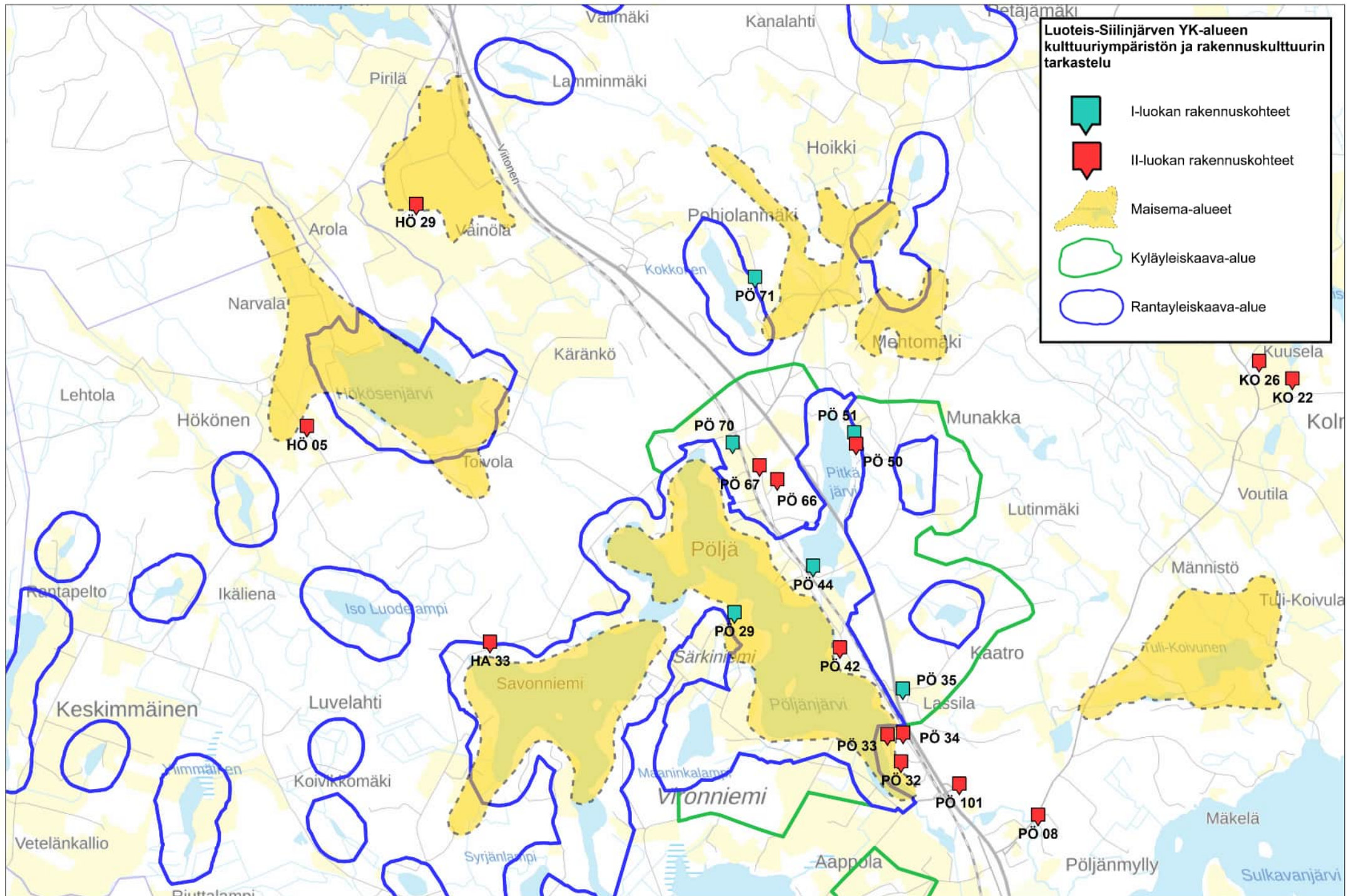
**ARKKITEHTUURITOIMISTO J-P HUSSO**

Juha-Pekka Husso, arkkitehti

Paavo Kolin katu 4 B 10, 33720 Tampere  
ja Nahkurintie 1 as 3, 77600 Suonenjoki

puh 040 508 9294

sähköposti: [jphusso\(at\)kolumbus.fi](mailto:jphusso(at)kolumbus.fi)



1000 m