



Metsäsuunnitelma 2026–2035

Metsänomistaja:
Siilinjärven kunta

Metsäsuunnitelman laatija:
Savonia-ammattikorkeakoulu

SAVONIA


SIILINJÄRVI



Pohjois-Savon liitto



Euroopan unionin
osarahoittama

Sisältö

1. Johdanto s.3
2. Perustiedot s.4
3. Nykytila s.6
 - 2.1. Maapohja s.7
 - 2.2. Kasvupaikkaluokat s.8
 - 2.3. Puusto s.9
4. Arvokkaat elinympäristöt s.12
 - 3.1. Luonnonsuojelualueet ja erityisen tärkeät elinympäristöt s.13
 - 3.3. Muut huomioonotavat kohteet s.14
5. Toimenpide-ehdotukset s.15
 - 4.1. Hakkuuehdotukset s.18
 - 4.2. Hoitotoimenpide-ehdotukset s.20
6. Hiilitaselaskelma s.22
7. Yhteenveto ja suositukset s.26

Johdanto

Tämä metsäsuunnitelma on laadittu seuraavalle kymmenelle vuodelle (2026–2035) tukemaan metsänomistajaa metsänsä hoidossa ja käytössä. Suunnitelma antaa kokonaiskuvan metsäomaisuuden nykytilasta, tarjoaa suosituksia tuleville hakkuu- ja hoitotoimenpiteille, sekä antaa arvion tulevista tuloista ja menoista.

Metsäsuunnitelma laadittiin *Vastuullista metsäsuunnittelua kuntametsänomistajille* –hankkeessa Savonia-ammattikorkeakoulun toimesta ajalla 16.9.2024–31.3.2026. Suunnitelmaa varten toteutettiin kattavat maastomittaukset kesän 2025 aikana, joissa inventoitiin puusto- sekä luontoarvoja. Maastotyöt on kuvattu liitteessä 1. Maastotietoon, avoimeen metsävaratietoon ja kasvulaskentoihin perustuen kuvioille optimoitiin parhaiten tavoitteita vastaavat toimenpide-ehdotukset.

Metsänomistajan tavoitteita kartoitettiin keskustelemalla tilaajan kanssa, kunnanvaltuustokyselyllä, kuntalaiskyselyllä, sekä metsädialogilla. Metsänomistajan tavoitteiksi tunnistettiin monimuotoisuuden vahvistaminen, virkistyskäytön turvaaminen ja talous.

Tässä metsäsuunnitelmassa kuvattu metsävarallisuus ja siihen liittyvät tilastot, toimenpide-ehdotukset ja suositukset perustuvat kesällä 2025 kerättyyn tietoon ja avoimeen metsävaratietoon.

Metsäsuunnitelman liite 2 sisältää metsäsuunnitelmassa käytetyn metsäsanaston.

Perustiedot



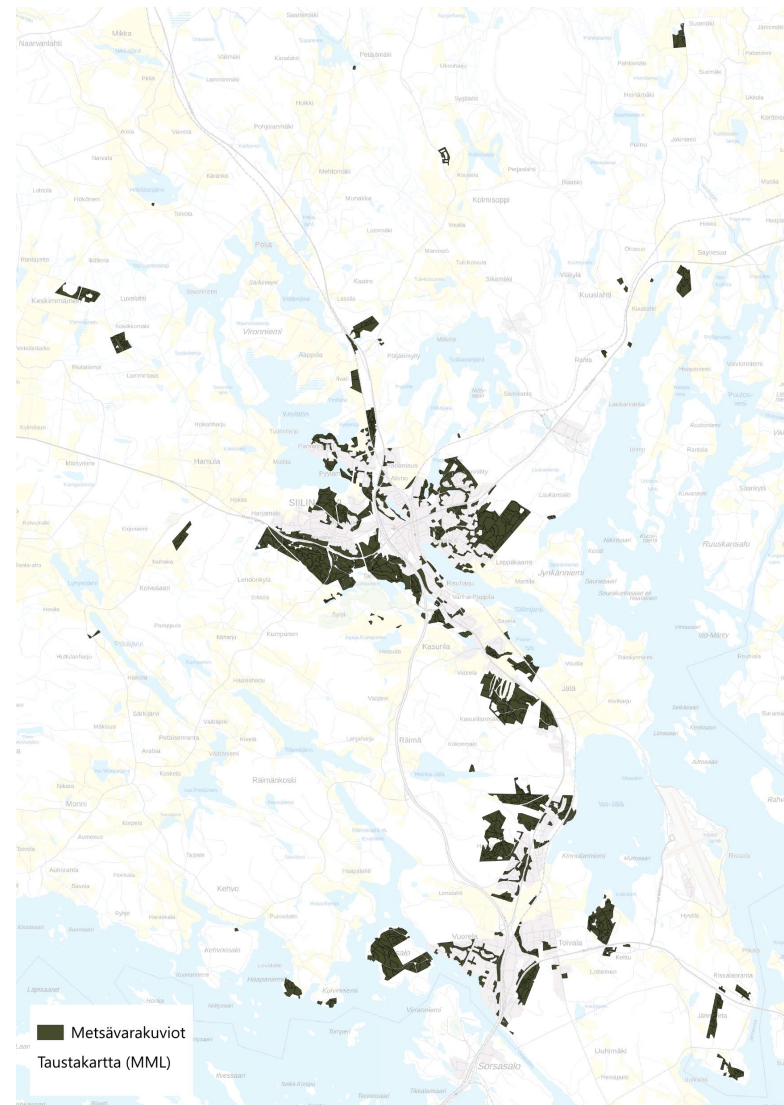
Perustiedot

Metsäomaisuus sijaitsee Siilinjärven kunnan rajojen sisäpuolella jakautuen pääosin taajama-alueille ja niiden välittömään lähiympäristöön.

Metsäomaisuudesta 44 % sijaitsee taajamissa ja 18 % virkistysalueilla. Taajaman ja virkistysalueen ulkopuolella sijaitsee 38 % metsistä.

	Kiinteistöt (lkm)	Hehtaarit (ha)	Osuus kokonaispinta- alasta (%)
Taajama	152	516	44
Virkistys	13	217	18
Muut alueet	58	443	38
Yhteensä	223	1 176	100

Taulukko 1. Metsäomaisuuden jakautuminen taajamiin, virkistysmetsiin ja muihin alueisiin



Kuva 1. Metsäomaisuuden jakautuminen kartalla Tausta-aineisto Maanmittauslaitoksen Taustakartta 01/2026 (CC BY 4.0) Kuvioiden rajauksessa on käytetty ja muokattu Suomen metsäkeskuksen Metsävarakuviot-aineistoa 2025 (CC BY 4.0)

Nykytila



Maapohja

Metsäsuunnittelun kohteena olevat metsäalueet ovat pääosin puustoisia kangasmaita, joiden lomassa on yksittäisiä, pienialaisia kosteampia kohteita, sekä karumpia kallioita ja kivikoita.

Maa-alueista suurin osa, eli 99 prosenttia on metsämaata. Kitumaata alueesta on 0,6 prosenttia ja joutomaata 0,3 prosenttia.

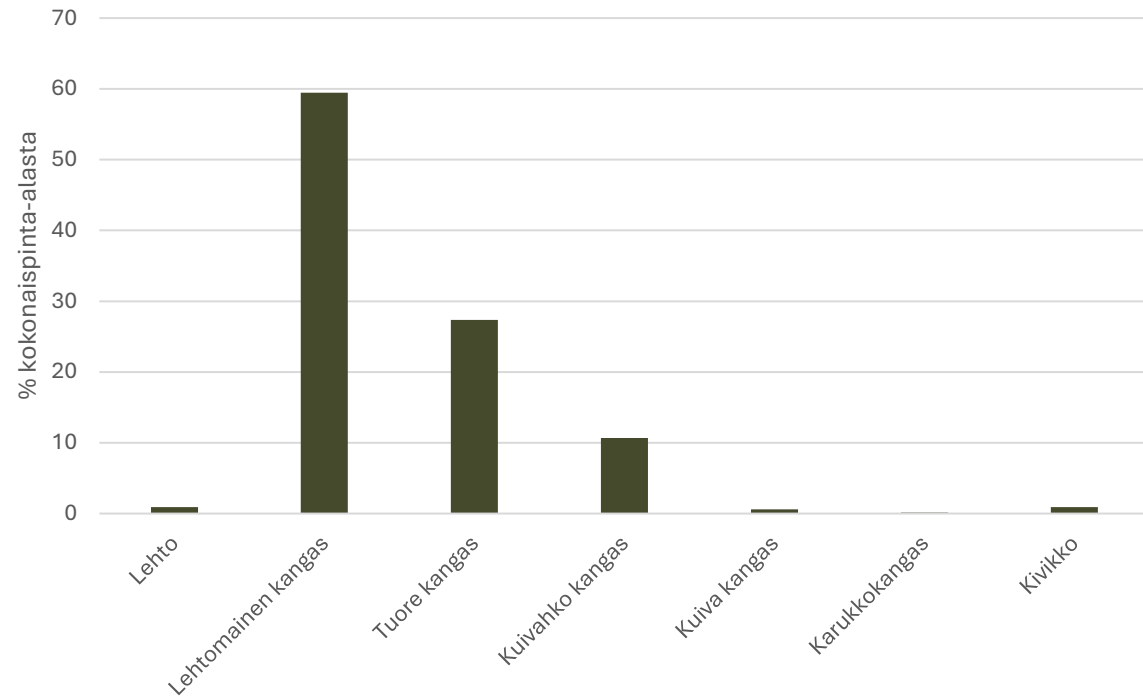
Kangasmaata on eniten, 97 prosenttia. Korvet muodostavat 2 prosenttia, rämeet 0,5 prosenttia ja nevat 0,2 prosenttia.

Suurin osa, 95 prosenttia on ojittamatonta kangasmaata. Ojitettua kangasmaata on 2,6 prosenttia, luonnontilaista suota 1,3 prosenttia ja muita 1,3 prosenttia.

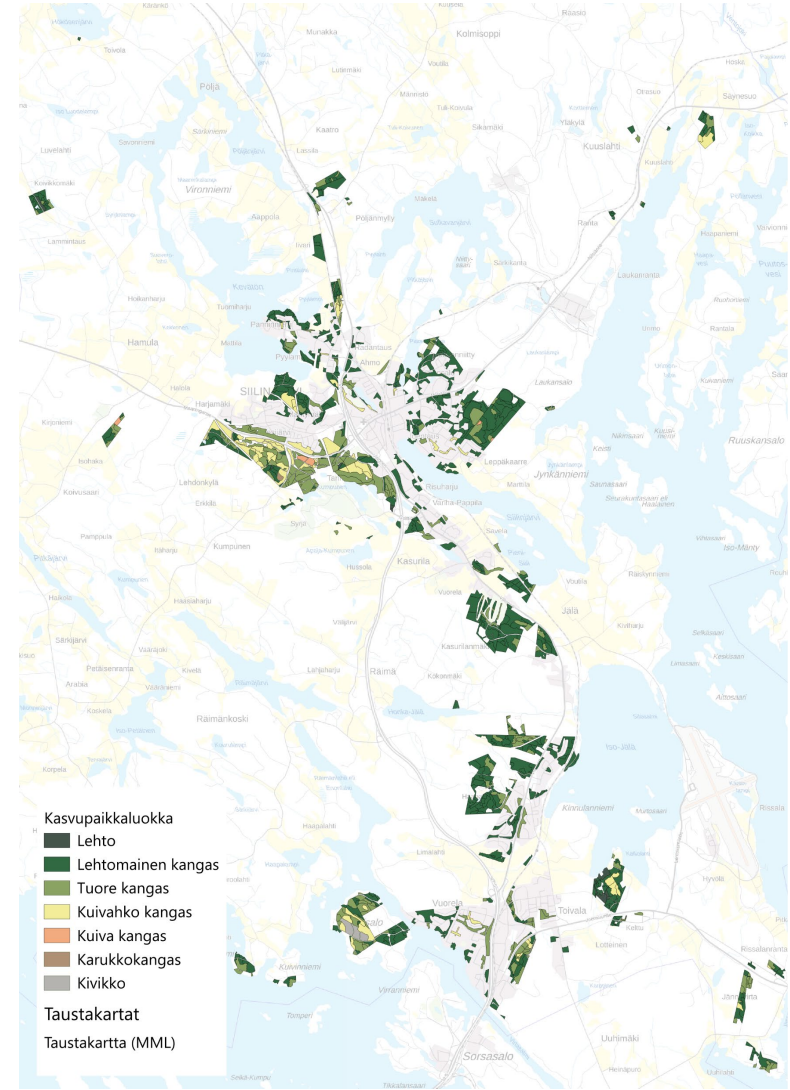
Yleisin maalaji on keskikarkea tai karkea kangasmaa, jota on 57 prosenttia kokonaispinta-alasta. Hienojakoista kangasmaata on 26 prosenttia, kivistä keskikarkeaa tai karkeaa kangasmaata 10 prosenttia, kalliota tai kivikkoa 4 prosenttia, turvemaata 2,5 prosenttia ja muita 3 prosenttia.

Kasvupaikkaluokat

Kasvupaikkaluokista lehtomainen kangas on yleisin sen kattaessa 59 prosenttia kokonaispinta-alasta. Tuoretta kangasta on 27 prosenttia, kuivahkoa kangasta 11 prosenttia ja muita yhteensä 3 prosenttia.



Kuva 2. Kasvupaikkaluokkajakauma



Kuva 3. Kasvupaikkaluokat kartalla

Tausta-aineisto Maanmittauslaitoksen Taustakartta 01/2026 (CC BY 4.0)
 Kuvioden rajauksessa on käytetty ja muokattu Suomen metsäkeskuksen Metsävarakuviot-aineistoa 2025 (CC BY 4.0)

Puusto

Alueen metsät koostuvat pääosin varttuneesta ja uudistus kypsästä metsästä, myös nuoria kasvatusmetsiköitä ja taimikoita löytyy.

Puuston ikäjakauma noudattaa kehitysluokkien rakennetta: suurin osa metsistä on 40–80 vuotiaita, mutta mukana on myös nuoria ja vanhoja metsiä.

Pääpuulajeista kuusi on yleisin, toisena mänty ja lehtipuita hieman vähemmän. Metsät ovat pääosin sekametsiä, joissa esiintyy kahden tai useamman puulajin yhdistelmiä.

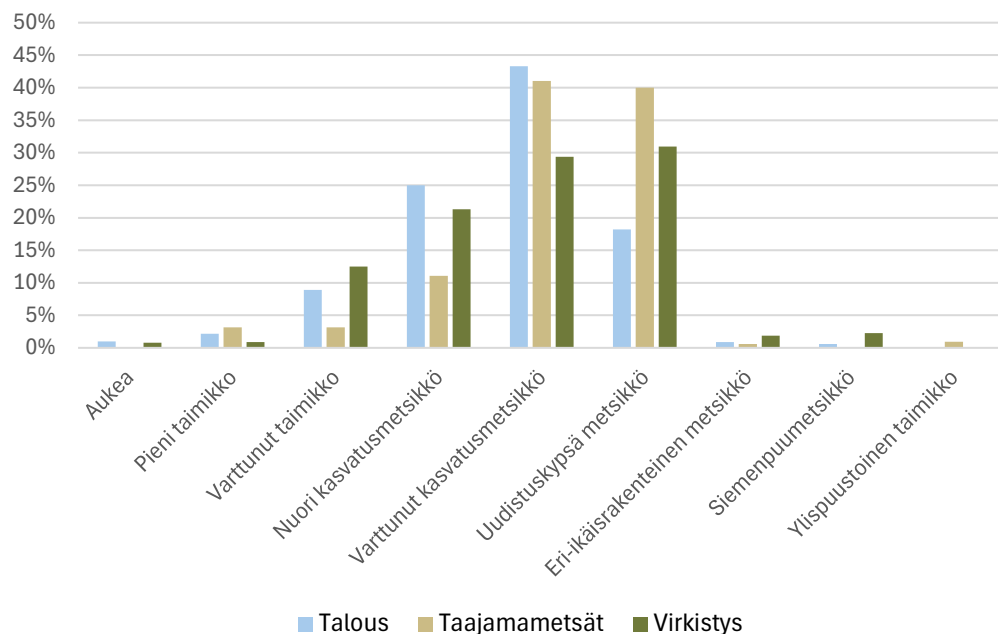
Kokonaisuutena metsät ovat monipuolisia ja vaihtelevia.

Taajamissa puuta on hehtaarikohtaisesti eniten, 210 m³/ha, talousmetsissä 170 m³/ha ja virkistysmetsissä 145 m³/ha (tilavuuden keskiarvo kuviokohtaiselta tasolta poimittuna).

Puuston kokonaiskasvu on arvion mukaan 7,7 m³/ha/a.

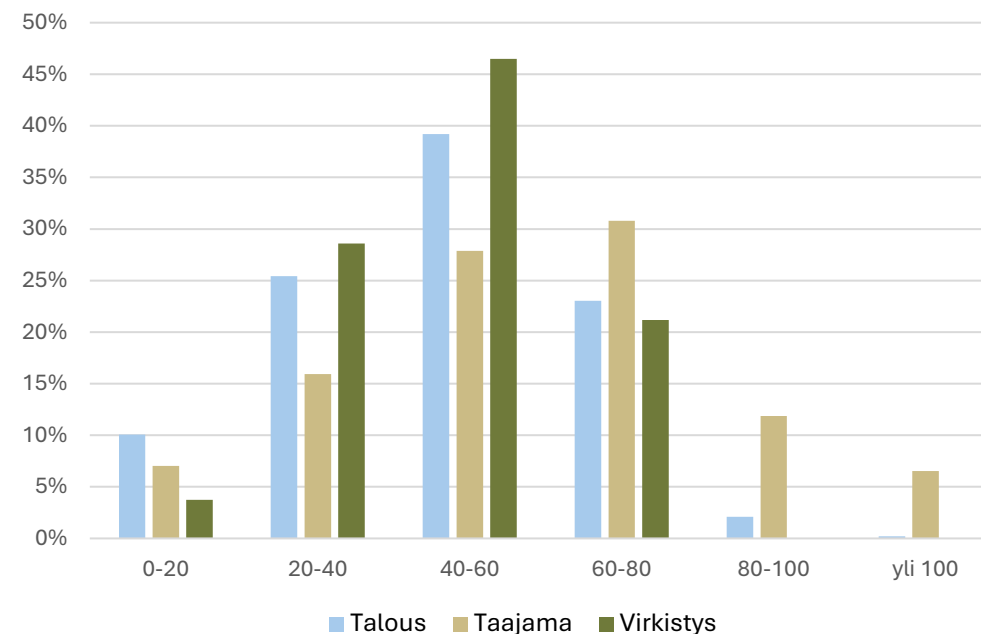
Puusto

Puusto on enimmäkseen varttunutta ja uudistuskypsää. Nuorta kasvatusmetsikköä ja taimikkoa on erityisesti talous- ja virkistysmetsissä.



Kuva 4. Kehitysluokkajakauma

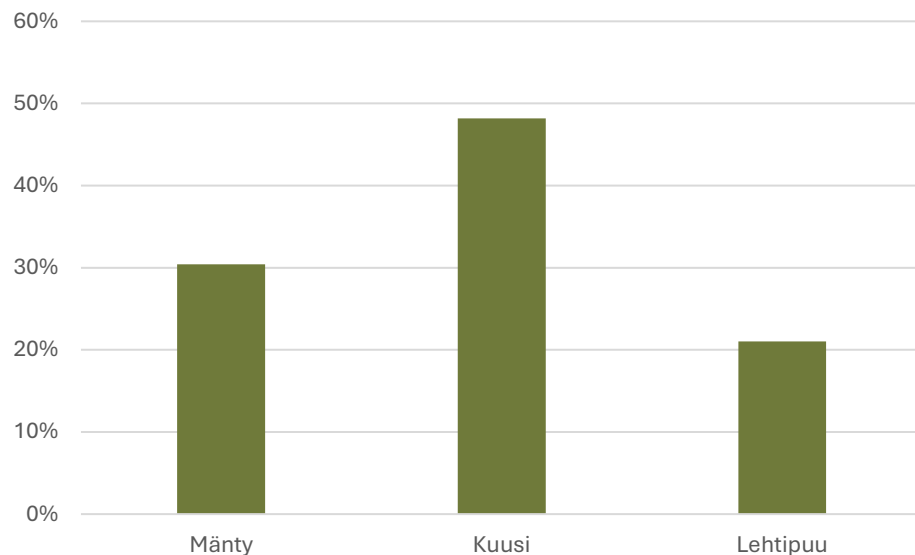
Puuston ikäjakauma on kehitysluokkien mukainen. Talousmetsistä suurin osa on 20-60 vuotiaita, virkistysmetsistä 40-60 vuotiaita. Vanhimmat metsät löytyvät taajamista.



Kuva 5. Ikäjakauma

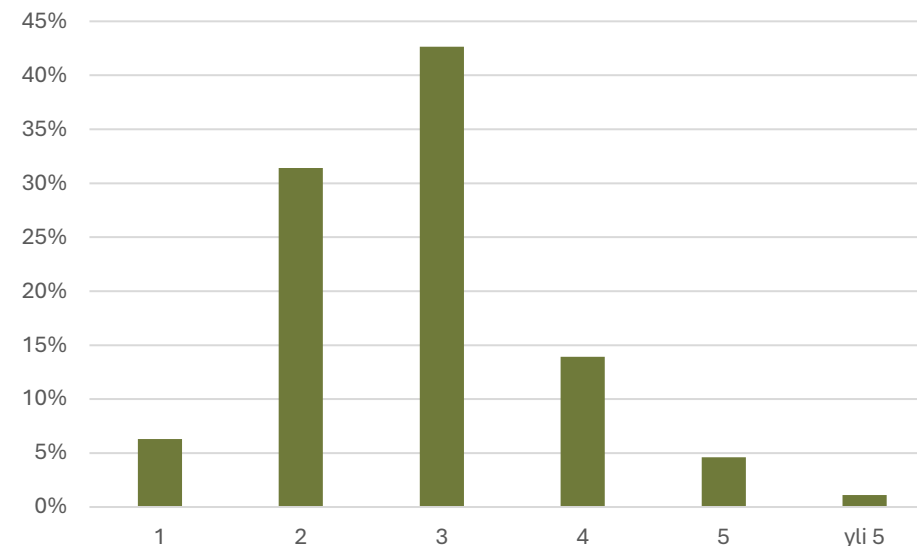
Puusto

Kuusi on pääpuulaji lähes 50 prosentilla pinta-alasta, mänty noin 30 prosentilla ja lehtipuu 20 prosentilla.



Kuva 6. Pääpuulajit

Metsät ovat pääosin sekametsiä. Pinta-alasta 31 prosenttia on kahden puulajin metsiä ja 43 prosenttia on kolmen puulajin metsiä. Yli kolmen puulajin metsiä on 20 prosenttia, kun taas yhden puulajin metsiä on 6 prosenttia.



Kuva 7. Puulajien määrä kuviolla

Arvokkaat elinympäristöt



Luonnonsuojelualueet ja erityisen tärkeät elinympäristöt

Siilinjärven kunnan omistamien metsien alueella on kaksi luonnonsuojelualuetta. Tarinaharju-Patakukkula on 22 hehtaaria ja Suininlahden puroalue on noin 3,7 hehtaaria.

Metsäsuunnittelun kohteena oleva metsäalue sisälsi viisi jo tiedossa olevaa ja Suomen metsäkeskuksen toimesta rajattua metsälakikohdetta. Metsälakikohteissa on kaksi vähäpuustoista suota, yksi kallio, yksi tihkupinta ja yksi puro.

Metsäsuunnittelun maastotöissä löydettiin lisäksi 12 mahdollista metsälakikohdetta. Mahdollisissa metsälakikohteissa on vähäpuustoisia soita kaksi, noroja neljä, jyrkänteitä, kallioita ja kivikoita kaksi, lehtolaikkuja kolme ja lähteitä yksi.

Lisäksi maastotöissä löydettiin 18 kappaletta muita arvokkaita elinympäristöjä, kuten kosteita painanteita, luontotyyppien uhanalaisuusarvion mukaisia kalliometsiä ja puroja ja noroja, jotka eivät täytä metsälakikohteen kriteerejä.

Lisäksi alueella on viisi muinaisjäännöstä, kaksi muistokuusikkoa ja yksi kulttuuriperintökohde.

Muut huomioon otavat kohteet

Alueella on luontotyyppien uhanalaisuusarviointiin mukaisia, monimuotoisuudelle arvokkaita metsäluontokohteita, joihin kuuluvat erityisesti kalliometsät ja harjumetsät. Harjumetsiä on löydettävissä erityisesti Tarinaharju-Patakukkula alueelta. Kalliometsiä löytyy erityisesti Paasisalosta, sekä yksittäisiä kohteita Toivalasta ja Kasurilasta.

Lumo-ohjelman mukaisia Pohjois-Savon monimuotoisuuskeskittymistä yksi, Lapinjärvi-Tarinaharju, sijoittuu osittain metsäsuunnittelun kohteena oleviin alueisiin. Lapinjärvi-Tarinaharju alue on tunnistettu arvokkaaksi lintuvesikohteeksi, jolla on merkittäviä vesistöarvoja ja harjuluontoa. Erityisesti harjuluontoa löytyy metsäsuunnittelun kohteena olevilta metsäalueilta.

Toimenpide-ehdotukset



Toimenpide-ehdotukset

Kehitysluokka ja ikärakenne mahdollistavat hakkuita vaikka luonnon monimuotoisuudesta, vesiensuojelusta ja virkistyskäytöstä huolehdittaisiin. Hakkuut on suunniteltu siten, että vuotuinen hakkuumäärä on noin 1 700 m³/vuosi. Hakkuut sijoittuvat alueille, joissa vaikutus monimuotoisuuteen, virkistyskäyttöön ja vesiensuojeluun on vähäinen.

Metsien puumäärä on metsäsuunnitelman laatimishetkellä noin 210 000 m³. Suunnitelmakauden hakkuutaso mahdollistaa puuston kasvun siten, että kymmenen vuoden kuluttua puumäärä on noin 250 000 m³.

Jatkuvan kasvatuksen soveltuvuutta ei ole arvioitu yksityiskohtaisesti jokaiselta kuviolta. Mikäli metsänomistajalla on jatkossa halukkuutta kokeilla jatkuvaa kasvatusta, suositellaan olemaan yhteydessä omaan metsäasiantuntijaan ja arvioimaan menetelmän soveltuvuutta kohdekohtaisesti.

Hoitotoimenpide-ehdotuksia esitetään jokaiselle vuodelle. Ehdotukset perustuvat metsänhoidon suosituksiin ja ne on hyvä toteuttaa ajallaan metsän hyvän kunnon ja kasvun turvaamiseksi.

Suunnitelmakauden ensimmäiselle vuodelle sijoittuu useita taimikon varhaishoidon ja taimikonhoidon toimenpide-ehdotuksia. Nämä taimikot ovat pääosin kehitysvaiheessa, jossa lehtipuusto tai pitkä heinikko varjostaa kasvatettavaa pääpuulajia ja hidastaa sen kasvua. Taimikon varhaishoito ja taimikonhoito varmistavat, että kasvatettava puusto saa riittävästi elintilaa kehittyäkseen elinvoimaiseksi ja tuottavaksi kasvatusemetsäksi.

Metsäsuunnitelman hakkuusuositukseen päätyminen arvotaulukon avulla

Tasapainovaihtoehdossa herkkiin alueisiin valittiin erityisen tärkeiden elinympäristöjen, sekä luonnonsuojelualueiden lisäksi luonnonsuojeluohjelma-alueet, turvemaat taajama- ja virkistysmetsät ja muut arvokkaat elinympäristöt

Metsädialogi korosti metsien monihyötyisyyttä, suojelutarpeen lisäämistä ja virkistyskäytön merkitystä, jotka rajaavat hakkuumahdollisuuksia. Samalla hyväksytään metsien taloudellinen hyödyntäminen, mikä yhdessä viittaa maltilliseen ja tasapainoiseen hakkuutasoon

Valittiin vaihtoehdoista "tasapaino"

	Taluspainotteinen BAU	Tasapaino	Luontopainotteinen
Herkät pinta-ala (ha)	814	1 006	1 171
Talous pinta-ala (ha)	357	165	0
Hakkuumäärä (m ³ /v)	3 536	1 708	943
Hakkuutulot (€/v)	193 888	83 999	38 294
Hiilinielu (co2 tonnia/v)	5 074	8 770	10 100
Hiilivarasto (co2 tonnia) (nyt 678 000 co2 tonnia)	849 000	941 000	981 000
Monimuotoisuus	Painotetaan taloudellista tuottoa. Pääosin lain ja sääntelyn mukaiset kohteet jätetään hakkuiden ulkopuolelle.	Hakkuut kohdennetaan alueille, joissa vaikutus luontoon ja ympäristöön on mahdollisimman pieni. Esimerkiksi pienialaiset luonnon monimuotoisuuden kannalta arvokkaat kohteet jätetään hakkuiden ulkopuolelle, harjualueita ja kalliometsiä hoidetaan luontotyyppin tarpeet huomioon ottaen.	Avohakkuita ei tehdä lainkaan. Hakkuukertymät ja tulot koostuvat harvennushakkuista, jotka toteutetaan kohteilla, joilla vaikutus luontoon ja ympäristöön on mahdollisimman pieni.
Herkkiin valitaan	metsälain 10-pykäläkohteet mahdolliset 10-pykäläkohteet luonnonsuojelualueet	luonnonsuojeluohjelma-alueet turvemaat muut arvokkaat elinympäristöt taajamametsät virkistysalueet	kaikki loput alueet

Hakkuuehdotukset – yhteensä

vuosi	Taajama ja virkistys		Talous	
	Tulot (EUR)	Hakkuukertymä (m ³)	Tulot (EUR)	Hakkuukertymä (m ³)
2026	9 900	300	103 500	1 600
2027	2 000	0	132 800	2 200
2028	7 900	200	31 500	900
2029	0	0	61 000	1 400
2030	7 900	200	41 600	1 000
2031	12 800	300	77 400	1 400
2032	88 500	1 700	92 400	1 700
2033	12 600	400	42 800	1 200
2034	23 600	600	9 600	400
2035	9 000	400	39 900	1 100
yhteensä	174 200	4 200	632 500	12 900

Hakkuukertymät puutavaralajeittain

	Mänty		Kuusi		Rauduskoivu		Hieskoivu		Muu	
	Tukki (m ³)	Kuitu (m ³)	Tukki (m ³)	Kuitu (m ³)	Tukki (m ³)	Kuitu (m ³)	Tukki (m ³)	Kuitu (m ³)	Tukki (m ³)	Kuitu (m ³)
2026	429	157	790	280	21	192	7	61	0	0
2027	93	68	1288	464	97	236	0	3	5	22
2028	59	78	144	391	84	304	0	22	1	18
2029	371	315	88	447	32	165	1	13	0	1
2030	186	280	99	144	116	320	0	29	0	6
2031	336	306	520	322	24	103	17	72	0	7
2032	341	408	1377	711	205	303	15	58	0	3
2033	117	413	105	259	103	456	6	86	1	82
2034	86	88	49	94	28	52	31	73	24	25
2035	189	319	84	123	37	46	35	35	35	35
Yhteensä	2206	2433	4544	3235	745	2178	112	453	66	197

Taulukko 3. Hakkuuehdotusten mukaiset hakkuukertymäärviot puutavaralajeittain

Hoitotoimenpide-ehdotukset

	Kustannukset (EUR)	Hehtaarit (ha)	Kustannukset (EUR)	Hehtaarit (ha)
2026	-38 100	74	-1 700	4
2027	-3 000	10	-5 700	11
2028	-4 200	10	-5 100	8
2029	-1 900	6	-900	1
2030	-3 200	11	-3 400	10
2031	-6 500	19	-6 500	12
2032	-9 100	24	-9 200	16
2033	-4 800	12	-6 700	13
2034	-1 300	4	-1 700	3
2035	-6 900	19	-2 000	1
Yhteensä	-79 000	188	-42 900	79

Taulukko 4. Hoitotoimenpide-ehdotusten mukaiset kustannusarviot

Lannoitukset

Metsän kasvatuslannoitus tuottaa suurimman hyödyn hyvin kasvavissa, 20–60-vuotiaissa havupuuvaltaisissa kuivahkojen ja tuoreiden kankaiden kivennäismaametsissä. Näiden kriteerien perusteella löytyy noin 55 hehtaaria mahdollisia kasvatuslannoituskohteita. Kohteet on valittu metsänhoidon suositusten mukaisesti kuvioiden ominaisuustietojen perusteella, ja lannoitusehdotuksia tehdään ainoastaan niille alueille, joilla on tarkoitus toteuttaa myös tulevia hakkuita. Mahdolliset kasvatuslannoituskohteet on merkitty kiinteistökohtaisiin tietoihin.

Hiilitaselaskelma

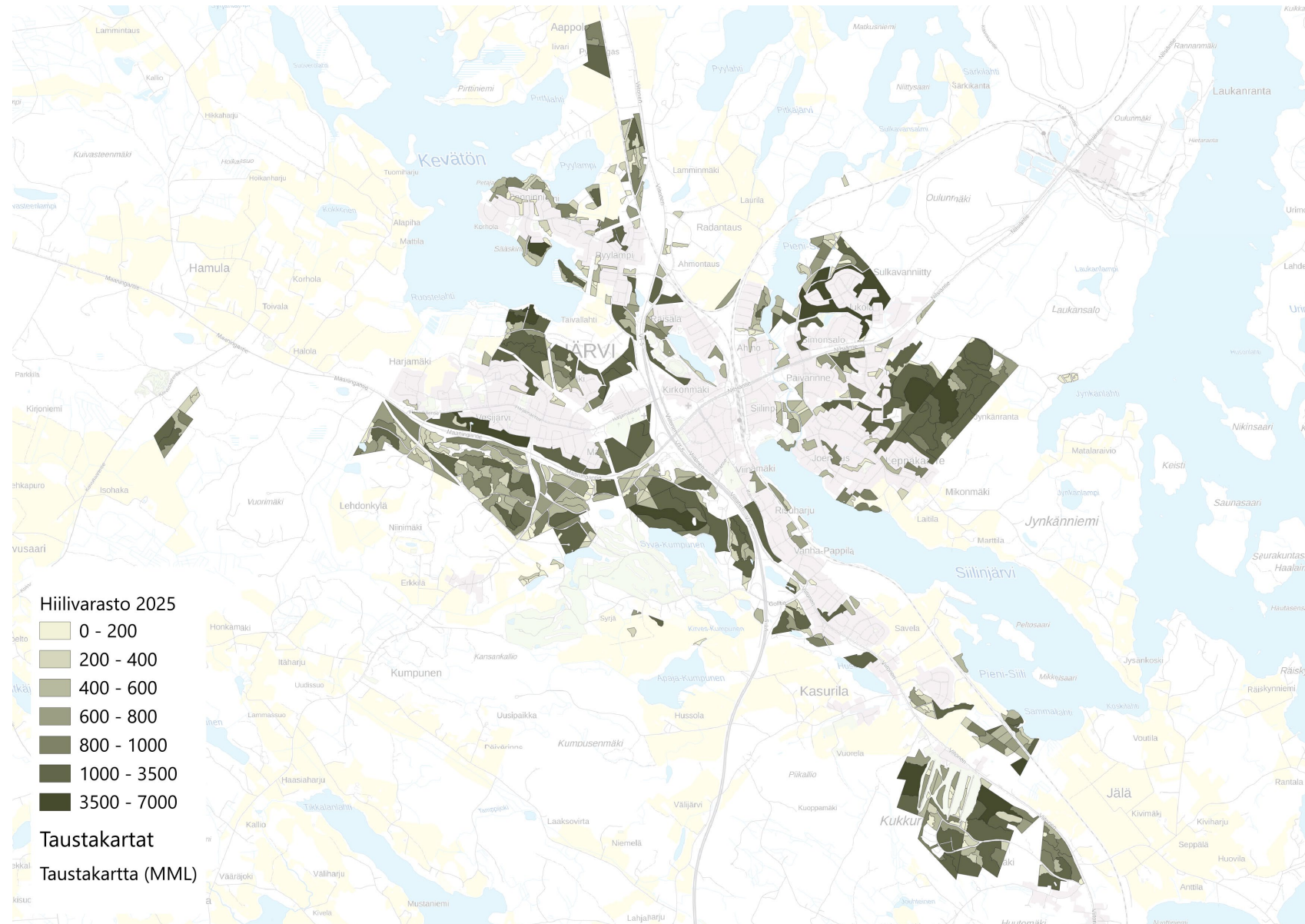


Hiilitaselaskelma

Metsäsuunnitelman mukainen hiilitase vahvistuu sekä 10-vuoden että 30-vuoden aikajänteellä. Erityisesti puustoon sitoutunut hiilivarasto kasvaa tasaisesti. Myös maaperän hiilivarasto kasvaa. Metsien nykyinen hiilivarasto ja hyvä kasvu, turvemaiden vähäisyys sekä taajama- ja virkistysmetsien suurehko osuus mahdollistaa hiilivaraston vahvistamisen. Metsätuhot on selkein uhka, joka voi vaarantaa hiilitaseen vahvistumista. Hiilitaselaskelma perustuu Motti-malleihin.

	Nyt	10 vuoden kuluttua	30 vuoden kuluttua
Puusto (co2t)	256 544	319 689	458 188
Maaperä (co2t)	421 334	429 154	482 320
Yhteensä (co2t)	677 878	748 843	940 508

Taulukko 5. Arvio hiilivaraston määrästä nyt, seuraavan 10 vuoden ja seuraavan 30 vuoden kuluttua



Kuva 10. Hiilivarasto vuonna 2025 osa 1

Tausta-aineistona Maanmittauslaitoksen Taustakartta 01/2026 (CC BY 4.0)

Kuvioiden rajauksessa on käytetty ja muokattu Suomen metsäkeskuksen Metsävarakuviot-aineistoa 2025 (CC BY 4.0)



Kuva 11. Hiilivarasto vuonna 2025 osa 2

Tausta-aineistona Maanmittauslaitoksen Taustakartta 01/2026 (CC BY 4.0)

Kuvioiden rajauksessa on käytetty ja muokattu Suomen metsäkeskuksen Metsävarakuviot-aineistoa 2025 (CC BY 4.0)

Yhteenveto ja suositukset



Yhteenveto ja suositukset

Talous

Viljavat maapohjat, hyväkuntoiset ja hyvin kasvavat metsät sekä metsien ikäluokkarakenne mahdollistavat hakkuut vaikka luonnon monimuotoisuus, virkistyskäyttö, vesistövaikutukset ja hiilinielut huomioidaankin.

Suositus: Vuotuinen hakkuutaso noin 1 700 m³/vuosi.

Hiilensidonta

Metsien nykyinen hiilivarasto ja hyvä kasvu, turvemaiden vähäisyys sekä taajama- ja virkistysmetsien suurehko osuus mahdollistaa hiilivaraston vahvistamisen.

Suositus: Maltillinen hakkuutaso, metsätuhojen seuranta ja niihin reagointi.

Virkistyskäyttö

Kunnan metsistä suuri osa taajama- ja virkistysmetsiä, mikä tarjoaa erinomaiset mahdollisuudet kuntalaisille.

Suositus: Kuunnellaan kuntalaisten toiveita ja tehdään toimenpiteitä tarvittaessa. Säilytetään olemassa olevat taajama- ja virkistysmetsät. Huolehditaan turvallisuudesta.

Yhteenveto ja suositukset

Monimuotoisuus

Siilinjärven kunnan omistamissa metsissä useita arvokkaita elinympäristöjä, kuten Tarinaharju-Patakukkula harjualue, Paasisalon kalliometsät, luonnonsuojelualueet sekä pienialaiset metsälain 10§ - ja muut arvokkaat kohteet.

Suositus: Erillinen harjualueen hoito-ohjelma, jossa käy ilmi tarkat hoitotoimet, jotka parantavat elinympäristöjen tilaa

Suositus: Tunnistettujen arvokkaiden kohteiden säilyttäminen

Vesiensuojelu

Vähäinen turvemaiden osuus pienentää vesistövaikutuksia. Alueella yksittäisiä hot spotteja, joissa vesistövaikutukset on hyvä huomioida ja vahvistaa samalla luonnon monimuotoisuutta.

Suositus: Taivallahden tervaleppämetsän vesitalouden parantaminen

Yhteenveto ja suositukset

Riskit

Kuusivaltaisuus altistaa kuivuus-, hyönteis- ja maastopalariskeille. Boorin puutos saattaa aiheuttaa kasvuhäiriöitä erityisesti nuorissa kuusikoissa.

Suositus: Metsien kunnan aktiivinen seuraaminen erityisesti kuivina ja kuumina jaksoina. Toimenpiteet oikea-aikaisesti. Terveyslannoitus ravinnetasapainon korjaamiseksi.

Suositus: Metsänomistajan on hyvä seurata metsätuhojen esiintymistä vuosittain, jotta mahdolliset riskit voidaan havaita ja torjua ajoissa. Tarkempia ohjeita metsätuhojen tunnistamiseen ja seurantamenetelmiin on saatavilla esimerkiksi [Suomen metsäkeskuksen](#) ja [Metsänhoidon suositusten](#) verkkosivuilla.

Sopeutumistoimet

Metsänhoidossa on hyvä huomioida metsänhoidon sopeutumistoimet ilmastonmuutokseen sopeutumiseksi. [Pohjois-Savon ilmastometsäskenaariot](#) kuvaavat erilaisia tulevaisuuden tiloja, jotka voivat toteutua Pohjois-Savossa.

Suositus: Huolehditään metsien vastustuskyvystä tekemällä metsänhoitotoimet oikea-aikaisesti, seuraamalla metsien kasvukuntoa, ylläpitämällä jo olemassa olevaa monipuolista ja sekapuustoista puustorakennetta.

Yhteenveto ja suositukset

Suojelualueiden lisääminen

Suositus: Selvitys Patakukkula-Tarinaharju luonnonsuojeluohjelma-alueen (kuva 12) ja Paasisalon kalliometsien (kuva 13) suojelullisista mahdollisuuksista.



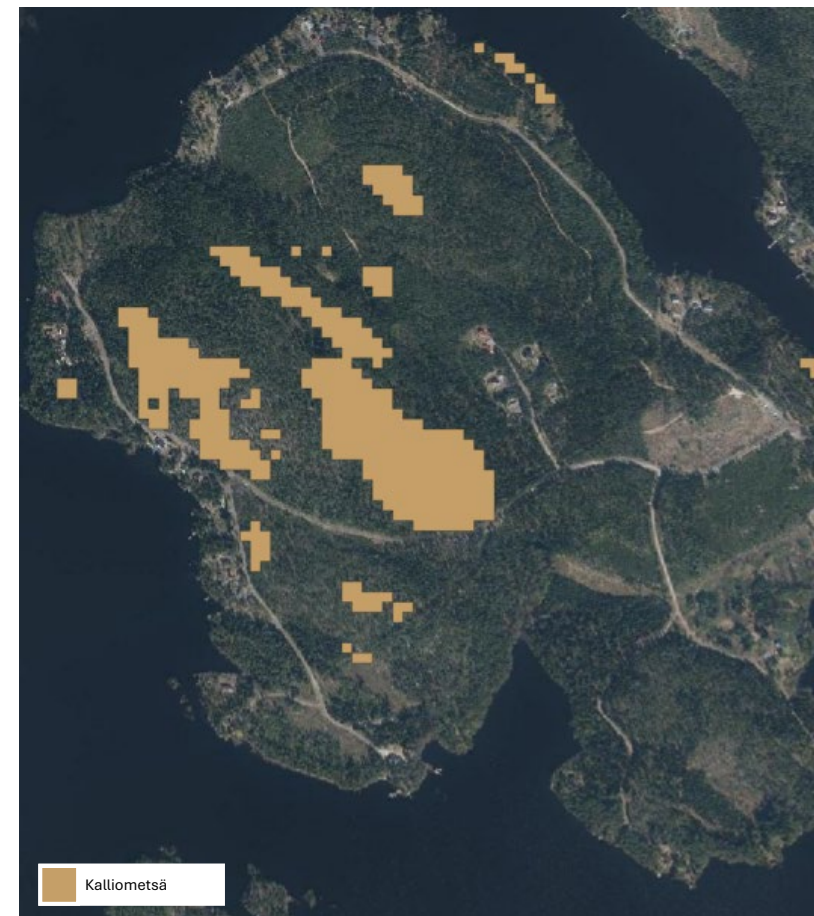
Kuva 12. Tarinaharju-Patakukkula alue

Tausta-aineistona Maanmittauslaitoksen Ortokuva 01/2026 (CC BY 4.0)

Harjumetsien valorinteet: Syke, Suomen luontotyyppien uhanalaisuusarviointi 2018 (CC BY 4.0)

Luonnonsuojeluohjelma-alueet: Syke, Luonnonsuojeluohjelma-alueet (CC BY 4.0)

Tarinaharjun luonnonsuojelualue: Syke, Luonnonsuojelu- ja erämaa-alueet (CC BY 4.0)



Kuva 13. Paasisalo

Tausta-aineistona Maanmittauslaitoksen Ortokuva 01/2026 (CC BY 4.0)

Kalliometsä: Syke, Suomen luontotyyppien uhanalaisuusarviointi 2018 (CC BY 4.0)



SAVONIA

SIILINJÄRVI



Pohjois-Savon liitto



Euroopan unionin osarahoittama

Metsäsuunnitelman maastotyöt

Metsäsuunnitelmaa varten tehtiin kattavat maastotyöt kesän 2025 aikana. Maastotyön tavoitteena oli kerätä tarkkaa ja ajantasaista tietoa Siilinjärven kunnan omistamista metsistä ja niiden tilasta.

Maastotyöt sisälsivät puustomittauksia, kasvupaikka- ja maapohjatiedon keräystä, kevyen luontokartoituksen, sekä tuhotiedon keruun.

Puustomittauksessa puustosta mitattiin pohjapinta-ala tai runkoluku, läpimitta ja pituus jokaiselta esiintyvältä puulajilta. Puustotiedon lisäksi maastossa kerättiin tietoa maalajista, kasvupaikkaluokasta, metsikön laadusta ja kehitysluokasta.

Puusto- ja kasvupaikkatiedon lisäksi maastossa toteutettiin kevyt luontokartoitus, jonka tavoitteena oli tunnistaa monimuotoisuudelle tärkeitä kohteita. Luontokartoitus toteutettiin mittausten yhteydessä siten, että mittaaja havainnoin ympäristöään mittauksen aikana ja merkkasi ylös ympäristöstä poikkeavat monimuotoisuudelle arvokkaat kohteet. Havainnoitavia erityispiirteitä oli esimerkiksi suot, kalliot, kivikot, purot, norot, uhanalaiset lajit, sekä muut ympäristöstä poikkeavat kohteet.

Maastossa huomioitiin myös mahdolliset tuhot kirjaamalla ylös tuhon aiheuttaja, laatu, laajuus ja vioitettu puulaji.

Metsäsuunnitelmassa käytetty metsäalan sanasto

Herkät- ja talousmetsät:

Metsäsuunnitelmassa metsikkökuviot on jaettu herkkiin ja talouskäyttömetsiin. Metsä lukeutuu herkäksi, mikäli sen vaikutusalueelta löytyy monimuotoisuudelle, hiilensidonnalle, vesiensuojelulle tai virkistyskäytölle tärkeitä alueita. Herkille metsikkökuvioille mahdolliset toimenpiteet toteutetaan harkitusti ja luontoarvot huomioiden, jotta alueen erityispiirteet säilyvät. Loput alueista on valittu talouskäyttömetsiksi.

Hiilinielu, hiilivarasto:

Hiilinielu tarkoittaa hiilen virtaa, joka poistaa tai jolla poistetaan ilmakehästä hiilidioksidia. Esimerkiksi kasvit sitovat kasvaessaan hiilidioksidia, eli ne ovat hiilinielu niin kauan kuin ne kasvavat. Hiilinielu on eri asia kuin hiilivarasto, johon hiiltä taas voi olla varastoituna niin että se ei ole ilmakehässä. Esimerkiksi kasvit ovat hiilivarasto, mutta tämän hiilivaraston koko voi muuttua. Kun kasvit kasvavat, myös niiden sisältämä hiilivarasto kasvaa. Tällöin kasvi toimii myös hiilinieluna. Jos kasvi ei kasva, se on silti hiilivarasto. Jos kasvi taas lahoaa, se palauttaa hiiltä ilmakehään, jolloin se on hiilinielun vastakohta eli hiilen lähde ja sen sisältämä hiilivarasto pienenee. (Suomen Metsäyhdistys)

Hiilitase:

Metsän eli puuston, muun kasvillisuuden ja maaperän yhteen lasketun hiilivaraston muutos, jossa on huomioitu myös hakkuussa poistuva hiili. Metsien käytön hiilitaselaskelmiin huomioidaan useimmiten myös puuntuotanto- ja puutuoteketjun päästöt, puutuotteiden korvausvaikutukset sekä tuotteiden elinkaaret. (Metsänhoidon suositukset)

Jatkuva kasvatus:

Jatkuva kasvatus tarkoittaa metsänkasvatuksen tapaa, jossa metsästä poistetaan puita pienaukko- tai poimintahakkuuin. Pienaukkohakkuissa metsään hakataan enintään 0,3 hehtaarin aukkoja, joilta poistetaan kaikki puut. Poimintahakkuissa hakkuualueelta poimitaan suurimmat puut. Jatkuvasa kasvatuksessa metsän on tarkoitus uusiutua luontaisesti, mikä tarkoittaa, että taimet syntyvät luonnollista tietä, eivät kylvämällä tai istuttamalla. (Suomen Metsäyhdistys)

Joutomaa:

Joutomaa tarkoittaa tuottamatonta metsätalouden maata, missä puuston kasvu on alle 0,1 kuutiota hehtaaria kohti vuodessa. (Suomen Metsäyhdistys)

Kasvupaikkaluokka:

Kasvupaikka- ja metsätuotantoluokituksen osana oleva luokitus, joka on kehitetty kasvupaikkatyyppien ravinteisuuden, kosteuden ja puuntuotoskyvyn kuvaamiseen. (Suomen metsäkeskus)

Kehitysluokka:

Metsikkötunnus, joka kuvaa puuston kehitystasoa kiertoajan suhteen jaksollisessa kasvatuksessa. Suomessa ovat käytössä seuraavat kehitysluokat: aukea ala, pieni taimikko, varttunut taimikko, ylispuustoinen taimikko (Suomen metsäkeskuksen käytössä oleva käsite), nuori kasvatusmetsikkö, varttunut kasvatusmetsikkö, uudistuskypsä metsikkö, suojuspuumetsikkö ja siemenpuumetsikkö. Jatkuvässä kasvatuksessa ei ole kehitysluokkia mutta joissakin suunnittelujärjestelmissä eri-ikäisrakenteisille metsille käytetään yhtä kaiken kattavaa kehitysluokkaa. (Suomen metsäkeskus)

Kitumaa:

Vähätuottoinen kitumaa tarkoittaa metsätalouden maata, jolla puuston kasvu on 0,1–1 kuutiometriä hehtaaria kohti vuodessa. (Suomen Metsäyhdistys)

Kuvio, metsikkökuvio:

Kuvio on kasvupaikaltaan ja puustoltaan yhtenäinen metsän osa, toiselta nimeltään metsikkökuvio tai metsikkö. Kuvioiden koko vaihtelee, Etelä-Suomen perhemetsissä keskikoko on runsaan hehtaarin, muiden omistajien ja Pohjois-Suomen metsissä enemmän. Kuvioiden rajat merkitään metsätaloustietokarttoihin ja metsänhoitosuunnitelmat tehdään jokaiselle kuviolle erikseen. (Suomen Metsäyhdistys)

Metsälakikohde, Metsälain 10 § kohteet, Erityisen tärkeät elinympäristöt:

Erityisen tärkeä elinympäristö eli avainbiotooppi on pieni, luonnon monimuotoisuuden kannalta arvokas alue, jossa esiintyy harvinaisia ja vaateliaita eliölajeja tavallista

enemmän. Muun muassa lehdot ja luonnontilaiset puot varsineen ovat usein erityisen tärkeitä elinympäristöjä. Metsälaissa määritellään joukko erityisen tärkeitä elinympäristöjä, joiden ominaispiirteet on säilytettävä joko suojelemalla tai hoitamalla niitä. (Suomen Metsäyhdistys)

Monimuotoisuus:

Luonnon monimuotoisuus eli biodiversiteetti tarkoittaa kolmea asiaa: eliölajien perinnöllistä vaihtelua eli geneettistä monimuotoisuutta, lajien määrän ja runsauden vaihtelua eli lajistollista monimuotoisuutta sekä elinympäristöjen ominaisuuksien ja runsauden vaihtelua eli ekosysteemitason monimuotoisuutta. (Suomen Metsäyhdistys)

Siemenpuuhakkuu:

Siemenpuuhakkuu on männyn ja rauduskoivun luontaiseen uudistamiseen tähtäävä uudistushakkuu. Männikössä siemenpuiksi jätetään 50–100 hyvälaatuista valtapuuta hehtaarille. Rauduskoivikon uudistamisessa riittää 10–20 siemenpuuta hehtaarille. (Metsänhoidon suositukset)

Taajama- ja virkistysmetsät:

Taajamametsät ovat taajamassa tai niiden välittömässä läheisyydessä sijaitsevia metsiä. Taajamametsät lisäävät rakennetun alueen viihtyisyyttä ja maisemallista arvoa sekä vaimentavat melua ja suodattavat epäpuhtauksia. Metsäsuunnitelmassa taajamametsillä tarkoitetaan Suomen ympäristökeskuksen tuottaman taajama- aluerajauksen alla olevia metsäalueita. Virkistysmetsät ovat metsiä, joita käytetään ensisijaisesti ulkoilu- ja virkistyskäyttöön. Ne voivat olla lähellä asutusta sijaitsevia pieniä metsiköitä tai laajempia taajaman reuna-alueilla tai ulkopuolella sijaitsevia metsäalueita. Virkistysmetsien hoidossa huomioidaan erityisesti viihtyisyys, turvallisuus, maisema, sekä puuston ja kasvillisuuden elinvoimaisuus. (Suomen ympäristökeskuksen tuottama taajamarajaus)

Uudistushakkuu:

Uudistushakkuulla tarkoitetaan puunkorjuuta, jossa käsittelyalue hakataan avoimeksi uuden puuston aikaansaamiseksi. Uudistusalalle voidaan jättää tarvittaessa säästö-, siemen- tai suojuspuita. (Metsänhoidon suositukset)

Uudistuskypsä:

Metsikkö, joka on puuston iän tai järeyden puolesta kiertoajan päässä, joten siinä on perusteltua suorittaa uudistushakkuu. Uudistuskypsä metsikkö on kehitysluokka. (Suomen metsäkeskus)

Lähteet:

Metsänhoidon suositukset: [Metsänhoidon suositusten sanasto | Metsänhoidon suositukset](#)

Suomen Metsäyhdistys: forest.fi/fi/sanakirja/#A

Suomen metsäkeskus: [Metsäsanasto | Metsäkeskus](#)

Suomen ympäristökeskuksen tuottama taajamarajaus: [YKR-taajama - YKR-taajama - Aineistot - Syken metatietopalvelu](#)