

**SIILINJÄRVEN KUNTA**  
**YARAN KAIVOS- JA TEHDASALUEEN YLEISKAAVA**  
**OSALLISTUMIS- JA ARVIOINTISUUNNITELMA**

15.8.2025, tark. 20.4.2026



**Ramboll Finland Oy**

Laatijat **Juha Riihiranta, Laura Jalonen, Eeva-Riitta Jänönen**

Valokuvat **Juha Riihiranta**

Kannen kuva **Panoraamanäkymä Kuuslahden läjitysalueelta**

## SISÄLTÖ

<b>1</b>	<b>SUUNNITELMAN TARKOITUS</b>	<b>1</b>
<b>2</b>	<b>SUUNNITTELUALUE</b>	<b>1</b>
<b>3</b>	<b>LÄHTÖKOHDAT</b>	<b>2</b>
<b>4</b>	<b>SUUNNITTELUTILANNE</b>	<b>3</b>
4.1	Valtakunnalliset alueidenkäyttötavoitteet	3
4.2	Maakuntakaava	3
4.3	Yleiskaava	4
4.4	Asemakaava	5
<b>5</b>	<b>TAVOITTEET</b>	<b>5</b>
<b>6</b>	<b>SELVITYKSET</b>	<b>6</b>
<b>7</b>	<b>ARVIOITAVAT VAIKUTUKSET</b>	<b>6</b>
<b>8</b>	<b>OSALLISET</b>	<b>7</b>
<b>9</b>	<b>OSALLISTUMINEN JA VUOROVAIKUTUS</b>	<b>8</b>
<b>10</b>	<b>ALUSTAVA AIKATAULU</b>	<b>9</b>
<b>11</b>	<b>YHTEYSTIEDOT</b>	<b>10</b>

## 1 SUUNNITELMAN TARKOITUS

Osallistumis- ja arviointisuunnitelma (OAS) on alueidenkäyttölain (AKL 63 §) mukainen asiakirja, jossa kuvataan yleiskaavan laatimisen yhteydessä noudatettavat osallistumis- ja vuorovaikutusmenettelyt sekä kaavan vaikutusten arvioinnin periaatteet ja tavat.

Osallistumis- ja arviointisuunnitelmassa esitetään perustiedot kaavahankkeesta ja sen valmisteluprosessista. Siinä kerrotaan kaavahankkeen lähtökohdista, tavoitteista ja aikataulusta, tiedottamisesta sekä siitä miten osallistumis- ja vuorovaikutusmenettelyt on tarkoitus toteuttaa kaavan etenemisen eri vaiheissa. Samalla määritellään osalliset.

Osallisia ovat ne, joiden oloihin tai etuihin kaava saattaa huomattavasti vaikuttaa. Heitä ovat esimerkiksi kaava-alueen maanomistajat, asukkaat ja muut ympäristön käyttäjät. Viranomaiset ja yhteisöt ovat osallisia, kun kaavoitus koskee niiden toimialaa.

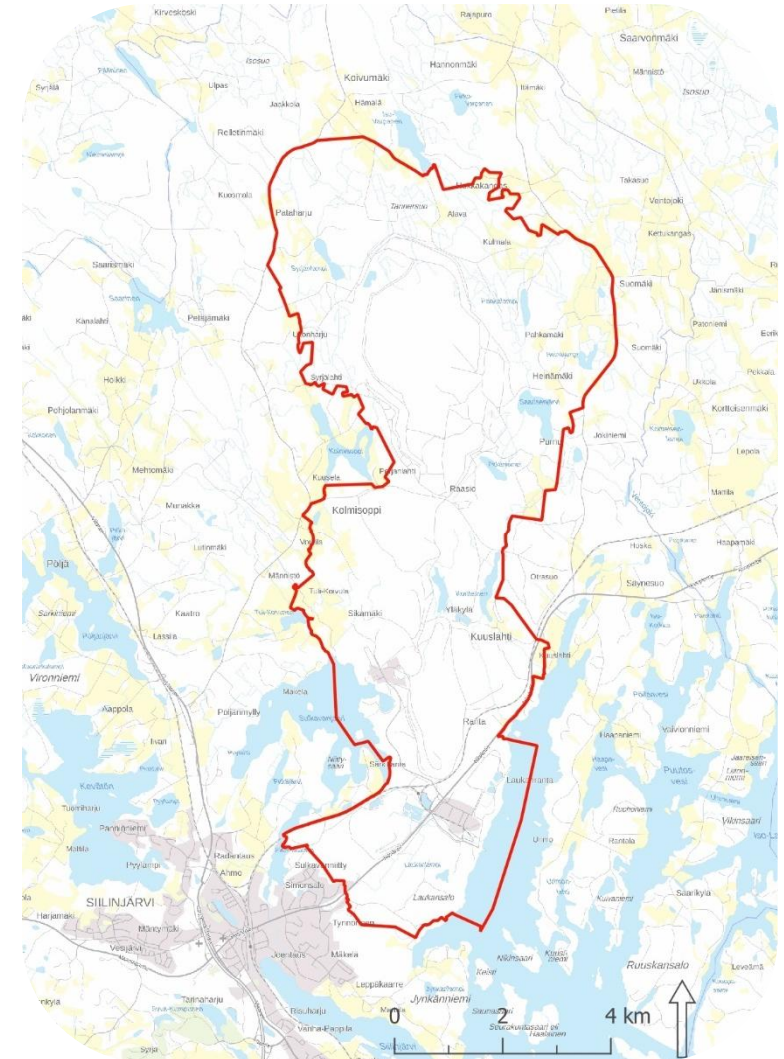
Tämä osallistumis- ja arviointisuunnitelma on tehty Siilinjärven kunnassa sijaitsevan Yaran kaivos- ja tehdasalueen yleiskaavan laatimista varten.

OAS on nähtävillä koko suunnitteluprosessin ajan ja siihen on mahdollisuus ottaa kantaa, kunnes yleiskaavaehdotus tulee nähtäville. Palautetta voi antaa kunnan kaavoitustoimistoon. Osallistumis- ja arviointisuunnitelmaa päivitetään kaavatyön edetessä. Yleiskaavaa koskevat päätökset tehdään Siilinjärven kunnan luottamuselimissä: kunnanhallituksessa ja -valtuustossa.

## 2 SUUNNITTELUALUE

Kaavoitettava alue sijaitsee Siilinjärven kunnassa, Pohjois-Savon maakunnan keskiosassa. Kaava-alueen rajalta on linnuntietä Kuopioon noin 20 kilometriä, Iisalmeen noin 45 km, Nurmeeseen noin 80 km ja Tahkon matkailukeskukseen noin 15 km.

Suunnittelualue koostuu Yaran nykyisestä kaivos- ja tehdasalueesta, mahdollisista tulevaisuuden laajenemisalueista sekä tarvittavista suoja-alueista. Suunnittelualue on kooltaan yhteensä n. 5760 hehtaaria ja se sijaitsee kantatien 75 (Nielsiantie) varrella, Siilinjärven kirkonkylältä koilliseen. Rautatie Joensuuhun sekä Savon radan suuntaan kulkee kaavoitettavan alueen eteläosassa.



Kuva 1. Suunnittelualueen alustava rajaus.

## 3

**LÄHTÖKOHDAT**

Suunnittelualueella on Yaran kaivos- ja tehdasalue. Tehdastoiminta alueella on alkanut vuonna 1969 ja kaivostoiminta 10 vuotta myöhemmin. Alueella on fosfaattikaivoksen lisäksi neljä eri tuotantolaitosta: lannoitetehtas, fosforihappotehtas, typpihappotehtas ja rikkihappotehtas. Kaivoksen päätuote on apatiittirikaste. Tehdasalue sijaitsee suunnittelualueen kaakkois-/eteläosassa kantatien 75 (Nilsiantie) ja Juurusveden Laukanrannan välissä. Nilsiantien pohjoispuolella sijaitsevat Särkijärven, Saarisen ja Jaakonlammen louhokset, rikastamo sekä kipsin ja sivukiven nykyiset läjitysalueet. Raasion ja Mustin rikastushiekan läjitysalueet ovat alueen pohjoisosassa.

Kaivos- ja tehdasalueen ympäristö on pääasiassa metsätalousvaltaista aluetta sekä osin maatalousaluetta. Suunnittelualueen maaseutumaisilla reuna-alueilla on yksittäisiä asuin- ja lomarakennuksia. Suunnittelualueen eteläosa rajautuu osittain kirkonkylän pientaloalueisiin Sulkavanniittyn ja Tynnöriseen. Suunnittelualueeseen kuuluu Sulkavanjärven itäosa, osa Juurusveden Laukanrannan alueesta sekä useita pienempiä vesistöjä kuten Kortteinen ja Saarisenjärvi. Alueella kulkee useita jokia ja puroja, jotka yhdistävät alueen lukuisia järviä ja lampia.

Laukansalossa, Silmäsuon alueella sijaitsee vanha ampumarata-alue. Alue on ollut käytössä muutamia vuosia 1980-luvun alussa ja on nykyisin metsittynyt. Myös Raasiassa sijaitsee ampumarata, joka on ollut käytössä vielä viime vuosina, mutta jonka toiminta on päättynyt.

Suunnittelualueen eteläosassa sijaitsee Simonsalon valaistu latu/kuntorata ja Honkamäen valaisematon latu/kuntorata. Pohjoisosaan sijoittuu osa Koivumäen latuverkostosta.

Suunnittelualueella tai sen välittömässä läheisyydessä ei sijaitse luonnonsuojelualueita, Natura 2000 -alueita, luonnonsuojeluohjelmiin kuuluvia alueita tai arvokkaita/suojeltavia maa- tai kallioperän muodostumia. Suunnittelualue ei sijaitse luokitellulla pohjavesialueella.



**Kuva 2. Särkijärven louhosalue.**

## 4 SUUNNITTELUTILANNE

### 4.1 Valtakunnalliset alueidenkäyttötavoitteet

Valtioneuvosto päätti valtakunnallisista alueidenkäyttötavoitteista 14.12.2017. Alueidenkäyttölain mukaan tavoitteet on otettava huomioon ja niiden toteuttamista on edistettävä maakunnan suunnittelussa, kuntien kaavoituksessa ja valtion viranomaisten toiminnassa.

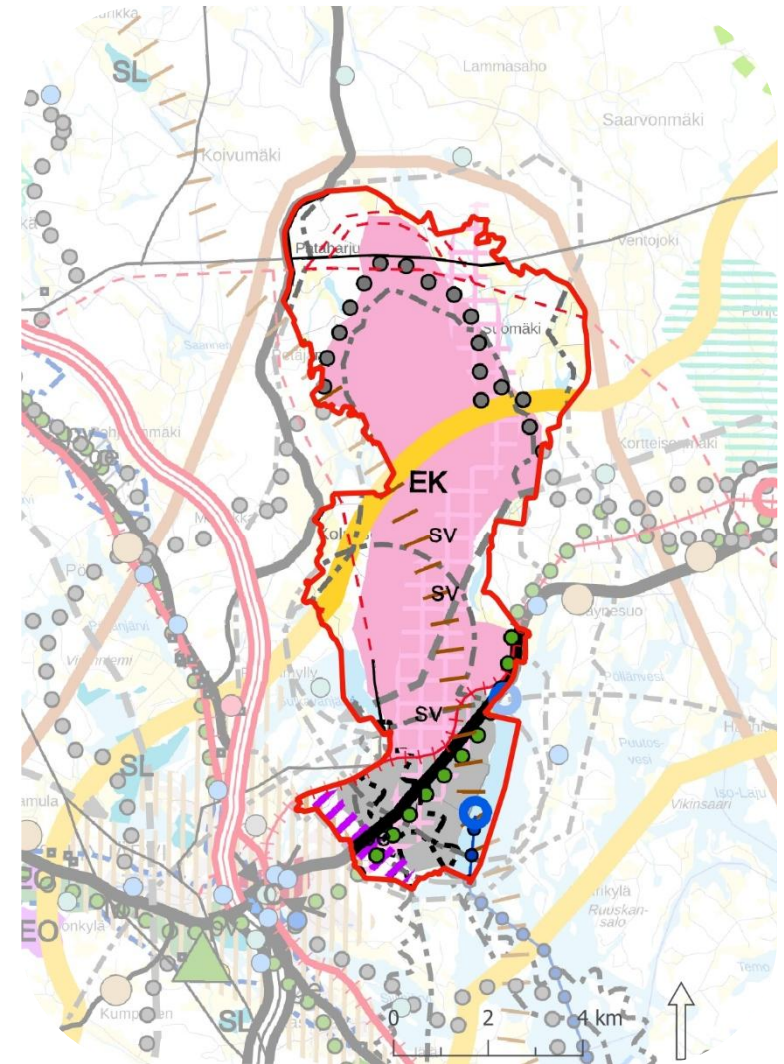
Valtakunnallisista alueidenkäyttötavoitteista kaava-alueita koskevat kokonaisuudet: 1) Toimivat yhdytiskunnat ja kestävä liikkuminen, 2) terveellinen ja turvallinen elinympäristö, 3) elinvoimainen luonto- ja kulttuuriympäristö sekä luonnonvarat ja 4) uusiutumiskykyinen energiahuolto.

### 4.2 Maakuntakaava

Maakuntakaavassa esitetään alueiden käytön ja yhdyskuntarakenteen periaatteet ja osoitetaan maakunnan kehittämisen kannalta tarpeellisia alueita. Maakuntakaava on ohjeena laadittaessa ja muutettaessa yleiskaavaa ja asemakaavaa sekä ryhdyttäessä muutoin toimenpiteisiin alueiden käytön järjestämiseksi. Alueella ovat voimassa Kuopion seudun maakuntakaava (vahvistettu 2008) sekä Pohjois-Savon maakuntakaavan 2040 1. vaihe (lainvoima 2/2019) ja 2. vaihe (voimaantulo 26.2.2025, ei lainvoimainen). Pohjois-Savon maakuntakaavan 2040 2. vaihe on voimaantullessaan kumonnut tai muuttanut Kuopion seudun maakuntakaavan sekä Pohjois-Savon maakuntakaavan 2040 1. vaiheen kaavamerkintöjä.

Kuopion seudun maakuntakaavasta on voimassa ainoastaan suunnittelualueen eteläosaan sijoittuvat teollisuus- ja kaivostoimintojen alue (T/EK) sekä teollisuus- ja varastoalue, jolle saa sijoittaa vaarallisia kemikaaleja valmistavan tai varastoivan laitoksen (T/kem). Suunnittelualue on suurelta osin osoitettu kaivostoimintojen alueeksi (EK). Suunnittelualueen poikki pohjois-eteläsuunnassa on osoitettu mineraalipotentialinen alue (ekv-1), jolla on erityistä yhteensovittamisen tarvetta asumisen, vapaa-ajanasumisen, matkailun, luontoarvojen tai muun merkittävän erityispiirteiden kanssa. Suunnittelualue sijoittuu pieneltä osin Seveso III -direktiivin mukaiselle suojavyöhykkeelle (sv-11), suurelta osin kaivos- ja tehdasalueen sisemmälle suojavyöhykkeelle (sv-1) ja lähes kokonaan kaivostoimintojen ulommalle suojavyöhykkeelle (sv-12).

Suunnittelualueelle on osoitettu useita eri kehittämissperiaatemerkitöjä: viitoskäytävän, ysikäytävän ja 23-käytävän kehittämissvyöhyke, Kuopion-Siilinjärven-Tahkon matkailun kehittämissvyöhyke sekä joukkoliikenteen kehittämissvyöhyke. Suunnittelualueen eteläosaan, teollisuus- ja kaivostoimintojen alueen ja Siilinjärven taajamatoimintojen kehittämissvyöhykkeen väliin on osoitettu selvitysalue (se), jolla on tarpeen



**Kuva 3. Ote voimassa olevien maakuntakaavojen epävirallisesta yhdistelmästä.**

yhteensovittaa eri maankäyttömuotojen tarpeet ja mm. varmistaa riittävä suojavyöhyke. Suunnittelualueelle on lisäksi osoitettu mm. kantatie, merkittävästi parannettava rata, lentomelualue, lentomeluvaraus, satama-alue, laivavyöhyke, moottorikelkkareitin yhteystarve, ulkoilureitin yhteystarve, sähkönsiirtolinjat ja ohjeellinen sähkönsiirtolinjat.

**Yleiskaavan suunnittelualue sijoittuu kokonaisuudessaan maaseudun kehittämissuunnitelman (ruuantuotannon ydinalue), jolla on osoitettu elinvoimaisen maatalouden ja alkutuotannon ydinalueita. Yleiskaavan suunnittelualueen länsipuolelle Kuopion Sänkimäen–Kinahmin alueelle on maakuntakaavassa osoitettu valtakunnallisesti arvokas maisema-alue.**

Siilinjärven kunnan ja Pohjois-Savon liiton näkemyksen mukaan voimassa olevat Pohjois-Savon maakuntakaavat mahdollistavat asetettujen tavoitteen mukaisen Yaran kaivos- ja tehdasalueen yleiskaavan laatimisen ja hyväksymisen. Lisäksi tulee ottaa huomioon, että käynnissä olevassa alueidenkäyttölain uudistuksessa maakuntakaavan tehtävää ja oikeusvaikutuksia ollaan keventämässä. Uusi laki tulee todennäköisesti voimaan ennen Yaran yleiskaavan ehdotusvaihetta, ja sen säännökset tulevat siten koskemaan tätä kaavoitusmenettelyä.

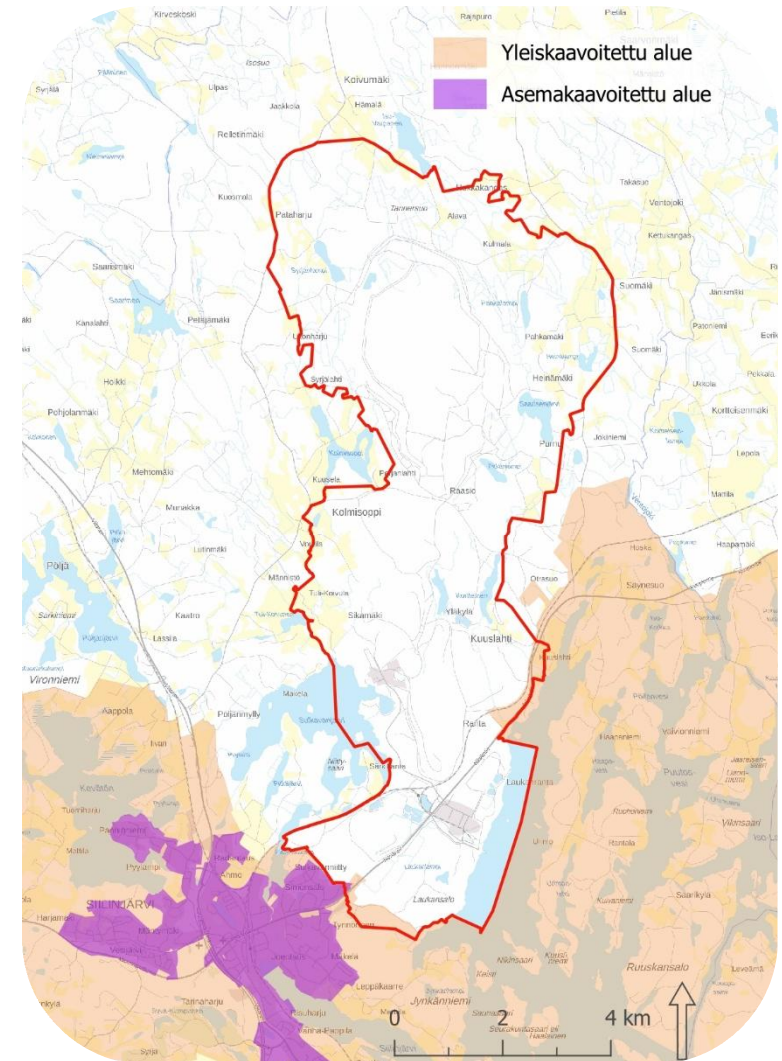
Pohjois-Savon maakuntaliitossa on vireillä Pohjois-Savon maakuntakaavan 2040 3. vaihe, joka käsittelee aurinkoenergiaa, tuulivoimaa, vetytaloutta ja kauppaa. Kaavaluonnos on ollut nähtävillä kesä-heinäkuussa 2025.

### 4.3

#### Yleiskaava

Valtaosa suunnittelualueesta on yleiskaavoittamatonta. Aivan suunnittelualueen eteläosassa on voimassa Kirkonkylän yleiskaava 2035 (lainvoima 24.1.2019), jossa suunnittelualueelle on osoitettu maa- ja metsätalousvaltainen alue (M), maa- ja metsätalousvaltainen alue, jolla on erityistä ulkoilun ohjaamistarvetta (MU), pientalovaltainen asuunalue (AP-2), energiahuollon alue (EN), työpaikka-alue (TP) ja suojaviheralue (EV). Suunnittelualueelle on yleiskaavassa osoitettu lisäksi mm. pilaantunut maa-alue.

Suunnittelualueen itäosa ulottuu osin Juurusvesi–Kuuslahti-yleiskaavan (voimaantulo 27.7.2017) alueelle. Yleiskaavassa suunnittelualueelle on osoitettu erillispientalojen asuunalueita (AO), joille on yleiskaavassa merkitty rakennettuja tai rakennusluvan saaneita asuinrakennuksia yhteensä 5 ja lomarakennuksia 1. Suunnittelualueelle sijoittuu lisäksi yleiskaavan mukainen maatalojen talouskeskusten alue (AM), teollisuus- ja varastoalue (T), metsätalousvaltainen alue (M), maa- ja metsätalousvaltainen alue, jolla on erityistä ulkoilun ohjaamistarvetta tai maisemallisia arvoja (MU), maisemallisesti arvokas peltoalue (MA) ja rautatieliikenteen alue (LR).



**Kuva 4. Suunnittelualueen suhde yleiskaavoitettuun ja asemakaavoitettuun alueeseen.**

#### 4.4 Asemakaava

Alue on pääosin asemakaavoittamatonta lukuun ottamatta pientä aluetta suunnittelualueen eteläosassa, jossa on voimassa Sulkavanniin rakennuskaava ja -muutos (vahvistettu 1.9.1989). Asemakaavassa suunnittelualueelle on osoitettu mm. liike-, toimisto-, teollisuus- ja varastorakennusten korttelialueita (KT-4).

## 5 TAVOITTEET

Siilinjärven kunnalle on laadittu vuonna 2022 maankäyttöpoliittinen ohjelma. Ohjelmassa on todettu kaivostoiminnan alueesta ja sen konsultointivähykkeistä, että alueen rakentamista ohjataan yleiskaavoilla ja suunnittelutarveratkaisuille. Kaivostoiminnan sisemmälle konsultointivähykkeelle ei sallita uusia melulle herkkiä toimintoja ja ulommalla konsultointivähykkeellä toiminnan haittavaikutukset huomioidaan tarkemmassa suunnittelussa.

Tavoitteena on laatia yleiskaava, joka mahdollistaa Siilinjärven kaivos- ja tehdasalueen toiminnan jatkumisen 2060-luvulle, täyttää alueidenkäyttölain yleiskaavoitukselle asettamat sisältövaatimukset ja huomioi kaivoslaajennuksen YVA-menettelyn (2022–2024) tulokset.

Yleiskaavalla määritellään kaivos- ja tehdastoimintojen alueet tarvittavine suoja-alueineen sekä yhteensovitetaan eri maankäyttömuotojen tarpeet Siilinjärven taajamatoimintojen kanssa. Kaavoituksessa huomioidaan maakunnallisesti merkittävän kantatien 75 ja TEN-T-verkkoon kuuluvan Siilinjärvi–Viinijärvi-radon kehittämistarpeet.

Kaavaan sisältyvät alueet, joilla toiminnasta johtuvat ympäristöhäiriöt rajoittavat tai tulevat rajoittamaan muuta maankäyttöä kuten asumista tai maa- ja metsätalouden harjoittamista. Kaivoksen suojavyöhykkeelle sijoittuvien alueiden maankäyttömuodot ja niitä koskevat rajoitukset ratkaistaan yleiskaavassa. Yleiskaavassa varaudutaan myös pitkän aikavälin tarpeisiin tiedossa oleva mineralisaatio huomioiden.

Yleiskaava laaditaan oikeusvaikutteiseksi. Yleiskaavan tarkoituksena on ohjata alueen yksityiskohtaisempaa suunnittelua ja toimia mm. lupamenettelyjen pohjana. Yleiskaava ei ohjaa suoraan rakentamista.

Siilinjärven kunta päivittää vireillä olevan yleiskaavan suunnittelualueeseen rajautuvia voimassa olevia yleiskaavoja tarvittavilta osin myöhemmin omana työnään.



**Kuva 5. Kuuslahden metsäaluetta.**

## 6 SELVITYKSET

Kaivoksen laajentamista koskeva [YVA-menettely](#) on päättynyt ja yhteysviranomaisen on antanut perustellun päätelmän marraskuussa 2024. YVA-menettelyssä tarkasteltu hankealue vastaa suurelta osin kaavoitettavaa aluetta.

Kaavoituksessa hyödynnetään YVA-menettelyn tuloksia sekä sen yhteydessä laadittuja selvityksiä. Aikaisempia selvityksiä täydennetään alueidenkäyttölain 9 §:n selvitystarve ja 39 §:n sisältövaatimukset huomioiden. Yleiskaavaa varten päivitetään mm. melumallinnuksia ja luontoselvityksiä. **Sulkavanniityn ja Tynnörisen asutuksen ja kaivostoiminnan yhteensovittamiseksi laaditaan jatkoselvityksiä ja vaikutusten arviointeja.**

Kaavoituksen kanssa samanaikaisesti tehdään kaivos- ja tehdasalueen tarkempaa suunnittelua ja lupavalmistelua (mm. ympäristö-, vesi- ja kaivoslupia), joita varten tarvitaan ja laaditaan yksityiskohtaisempia selvityksiä koskien mm. pinta- ja pohjavesiä, maaperää sekä kasvi- ja eläinlajeja. Tarkempia selvityksiä voidaan tarvittaessa hyödyntää myös kaavoituksessa.



**Kuva 6. Näkymä ns. Itäläjityksen päältä kantatien 75 ja Juurusveden suuntaan.**

## 7 ARVIOITAVAT VAIKUTUKSET

Yleiskaavan toteuttamisen vaikutusten arvioinnin tulee sisältyä kaavoitusmenettelyyn alueidenkäyttölain edellyttämällä tavalla:

### AKL 9 §



Kaavan tulee perustua kaavan merkittävät vaikutukset arvioivaan suunnitteluun ja sen edellyttämiin tutkimuksiin ja selvityksiin. Kaavan vaikutuksia selvitetessä otetaan huomioon kaavan tehtävä ja tarkoitus.

Kaavaa laadittaessa on tarpeellisessa määrin selvittävä suunnitelman ja tarkasteltavien vaihtoehtojen toteuttamisen ympäristövaikutukset, mukaan lukien yhdyskuntataloudelliset, sosiaaliset, kulttuuriset ja muut vaikutukset. Selvitykset on tehtävä koko siltä alueelta, jolla kaavalla voidaan arvioida olevan olennaisia vaikutuksia.

Laadittavan yleiskaavan osalta on tarpeen arvioida kaavan vaikutuksia mm. alue- ja yhdyskuntarakenteeseen, elinkeinotoimintaan, maa- ja kallioperään, pinta- ja pohjavesiin, kasvillisuuteen, eläimistöön, kulttuuriympäristön ja maiseman arvoihin, liikenteeseen ja sosiaalisiin olosuhteisiin. Vaikutukset voivat olla sekä myönteisiä että kielteisiä.

## 8

## OSALLISET



Yleiskaavatyössä osallisia ovat alueen maanomistajat, kunnan asukkaat ja yrittäjät sekä muut, joiden oloihin kaava saattaa vaikuttaa. Osallisia ovat myös viranomaiset ja yhteisöt, joiden toimialaa kaavoitus käsittelee.

Suunnittelussa mukana olevia osallisia ovat mm.

- alueen asukkaat, kiinteistöjen omistajat, nykyiset ja tulevat yritykset
- alueen kylätoimikunnat, osakaskunnat, tiekunnat ja yhdistykset
- alueen vesiosuuskunnat ja kalatalousalueet
- kuntalaiset, joiden oloihin kaavoitus saattaa vaikuttaa
- Kuopion kaupunki
- Itä-Suomen elinvoimakeskus
- Lapin elinvoimakeskus
- Lupa- ja valvontavirasto
- Pohjois-Savon liitto
- Itä-Suomen aluehallintovirasto (AVI)
- Pohjois-Savon pelastuslaitos
- Metsähallitus
- Suomen Metsäkeskus
- Väylävirasto
- Traficom
- Turvallisuus- ja kemikaalivirasto (TUKES)
- Säteilyturvakeskus (STUK)
- Fingrid Oyj
- Kuopion kulttuurihistoriallinen museo
- Finavia
- Puolustusvoimien logistiikkalaitos
- Luonnonvarakeskus (LUKE)
- Geologian tutkimuskeskus (GTK)
- Savon Voima Oyj
- Savon Voima Verkko Oy
- Kuopion Vesi
- Digita Oy
- DNA Oy
- Savon Kuituverkko Oy
- Telia Towers
- VR Group Oy
- MTK Siilinjärvi
- ProAgria Itä-Suomi
- Siilinjärven yrittäjät ry
- Siilinjärven luonnonsuojeluyhdistys
- Pohjois-Savon metsänhoitoyhdistys
- Sydän-Savon maaseutupalvelut
- Savo-Pielisen jätelautakunta
- Siilinjärven nuorisovaltuusto
- Siilinjärven kunnan hallintokunnat



**Kuva 7. Näkymä Ansanmäen läjitysalueelta Tuli-Koivusen järvelle.**

## 9

**OSALLISTUMINEN JA VUOROVAIKUTUS**

Alueidenkäyttölaki määrittelee, miten yleiskaava on laadittava ja käsiteltävä. Lain mukaan osallisille on järjestettävä mahdollisuus osallistua ja vaikuttaa kaavan sisältöön. Kaavasta järjestettiin 13.8.2025 AKL 66 §:n mukainen viranomaisneuvottelu Pohjois-Savon elinkeino-, liikenne- ja ympäristökeskuksen (nyk. Lupa- ja valvontavirasto ja Itä-Suomen elinvoimakeskus) kanssa.

Yleiskaavan osallistumis- ja arviointisuunnitelma sekä valmistelu- ja ehdotusaineisto asetetaan julkisesti nähtäville, jolloin osallisilla on tilaisuus esittää kaavasta mielipiteitä ja muistutuksia. Kuulemisten yhteydessä osallisten on mahdollista tutustua kaavan valmistelu- ja ehdotusaineistoihin myös tarinakarttamuodossa kunnan internetsivuilla sekä vastata karttapohjaisiin verkkokyselyihin. Viranomaisilta pyydetään lausunnot aloitus-, valmistelu- ja ehdotusvaiheessa. Mielipiteisiin, muistutuksiin ja lausuntoihin laaditaan kirjalliset vastineet. Kuntalaisilla ja muilla asianosaisilla on myös tarvittaessa oikeus valittaa yleiskaavan hyväksymispäätöksestä.

Yleiskaavoituksen aloitusvaiheessa sekä valmistelu- ja ehdotusaineiston nähtävillä olon aikana järjestetään yleisötilaisuudet, joissa osallisilla on mahdollisuus kommentoida kaavahanketta.

Yleiskaavan vireilletulosta, OASin, valmisteluaineiston ja kaavaehdotuksen nähtäville asettamisesta ilmoitetaan kuulutuksella paikallislehti Uutis-Jousessa, kunnan ilmoitustaululla sekä kunnan internet- ja Facebook-sivuilla. Kaava-alueen ulkopaikkakuntalaisia maanomistajia tiedotetaan kirjeitse.

Yleiskaavan hyväksyy kunnanvaltuusto. Kaavan hyväksymistä koskevasta päätöksestä lähetetään tieto kunnan jäsenille sekä muistutuksen tekijöille, jotka kaavan nähtävillä ollessa ovat sitä kirjallisesti pyytäneet ja samalla ilmoittaneet osoitteensa.

**Aloitusvaiheen yleisötilaisuus**

8.10.2025, Kuuslahden juhlatalo, Siilinjärvi

**Valmisteluvaiheen yleisötilaisuus**

Ajankohta ja paikka tarkentuvat myöhemmin

**Ehdotusvaiheen yleisötilaisuus**

Ajankohta ja paikka tarkentuvat myöhemmin

**Yaran sidosryhmäyhteistyö**

Osana sidosryhmätoimintaa Yaralla on yhteistoiminta- ja alueryhmätapaamisia. Yhteistoimintaryhmässä Siilinjärven kunnan ja järjestöjen edustajat kokoontuvat 3–4 kertaa vuodessa keskustelemaan Yaran ajankohtaisista asioista.

Neljässä alueryhmässä on jäsenenä lähialueen asukkaita, jotka saavat ryhmissä tietoa Yaran ajankohtaisista asioista ja tuovat tietoa omasta asuinalueestaan. Kolmisopen, Leppäkaarten, Kuuslahden ja Sulkavanniityn asukkaat voivat oman alueensa ryhmässä pohtia kaivos- ja tehdasalueen yleiskaavoitukseen sekä muihin ajankohtaisiin Yaran aiheisiin liittyviä kysymyksiä yhdessä.

Lisäksi Yaralla on Juttutupa Siilinjärven torin läheisyydessä (os. Toritie 8–10). Juttutupa on rento kohtaamispaikka, jonne kuntalaiset voivat poiketa keskustelemaan myös yleiskaavaan liittyvistä kysymyksistä ja toiveista. Tupa on avoinna keskiviikkoisin klo 15–17 (heinäkuun kiinni).

## 10

## ALUSTAVA AIKATAULU



Kaavoituksen etenemisvaiheet ja kaavan tavoiteaikataulu on esitetty oheisessa taulukossa. Aikataulua päivitetään työn edetessä ja aikataulujen tarkentuessa.

SUUNNITTELUVAIHE	AIKATAULUARVIO	KAAVOITUSMENETTELYN VAIHE
<b>Aloitusvaihe</b>	5–9/2025	<ul style="list-style-type: none"> <li>- selvitykset</li> <li>- vireilletulokuulutus</li> <li>- osallistumis- ja arviointisuunnitelma (OAS) nähtäville (nähtävillä koko suunnitteluprosessin ajan)</li> <li>- viranomaisneuvottelu</li> <li>- yleisötilaisuus</li> </ul>
<b>Valmisteluvaihe</b>	10/2025–11/2026	<ul style="list-style-type: none"> <li>- valmisteluaineiston laatiminen</li> <li>- valmisteluaineisto julkisesti nähtävillä</li> <li>- yleisötilaisuus</li> <li>- lausunnot ja mielipiteet valmisteluaineistosta</li> </ul>
<b>Ehdotusvaihe</b>	11/2026–6/2027	<ul style="list-style-type: none"> <li>- valmisteluaineistosta saadun palautteen käsitteleminen</li> <li>- kaavaehdotuksen laatiminen</li> <li>- ehdotusaineisto julkisesti nähtävillä (MRA § 27)</li> <li>- yleisötilaisuus</li> <li>- lausunnot ja muistutukset kaavaehdotuksesta</li> <li>- kaavaehdotuksesta saadun palautteen käsitteleminen</li> <li>- viranomaisneuvottelu (tarvittaessa)</li> </ul>
<b>Hyväksymisvaihe</b>	syksy 2027	<ul style="list-style-type: none"> <li>- käsittelyt kunnanhallituksessa ja kunnanvaltuustossa</li> <li>→ kaavan hyväksyminen</li> </ul>

Kaavoitusmenettelystä tiedotetaan kunnan [internet-](#) ja [Facebook-](#)sivuilla.



## 11

## YHTEYSTIEDOT



Yleiskaavoitus tapahtuu Siilinjärven kunnan johdolla. Kunnan vastuuhenkilönä toimii Timo Nenonen. Kaavan laatii konsulttityönä Ramboll Finland Oy.

Suunnittelutyöhön liittyviä lisätietoja saa Siilinjärven kunnan kaavoitustoimistosta, Ramboll Finland Oy:stä ja Yara Suomi Oy:sta.

**Siilinjärven kunta**

PL 5  
71801 Siilinjärvi

käyntiosoite:  
Harjamäenraitti 7  
71870 Harjamäki

kaavoituspäällikkö  
Timo Nenonen  
etunimi.sukunimi@siilinjarvi.fi

**Ramboll**

Itsehallintokuja 3  
02601 Espoo

Juha Riihiranta  
projektipäällikkö  
puh. 050 312 4770  
etunimi.sukunimi@ramboll.fi

**Yara**

Bertel Jungin aukio 9  
02600 Espoo

Eero Hemming  
projektijohtaja  
puh. 0505665087  
etunimi.sukunimi@yara.com

Tietoa yleiskaavoituksesta saa internetosoitteesta  
<https://www.siilinjarvi.fi/asuminen-ja-ymparisto/kaavoitus/>