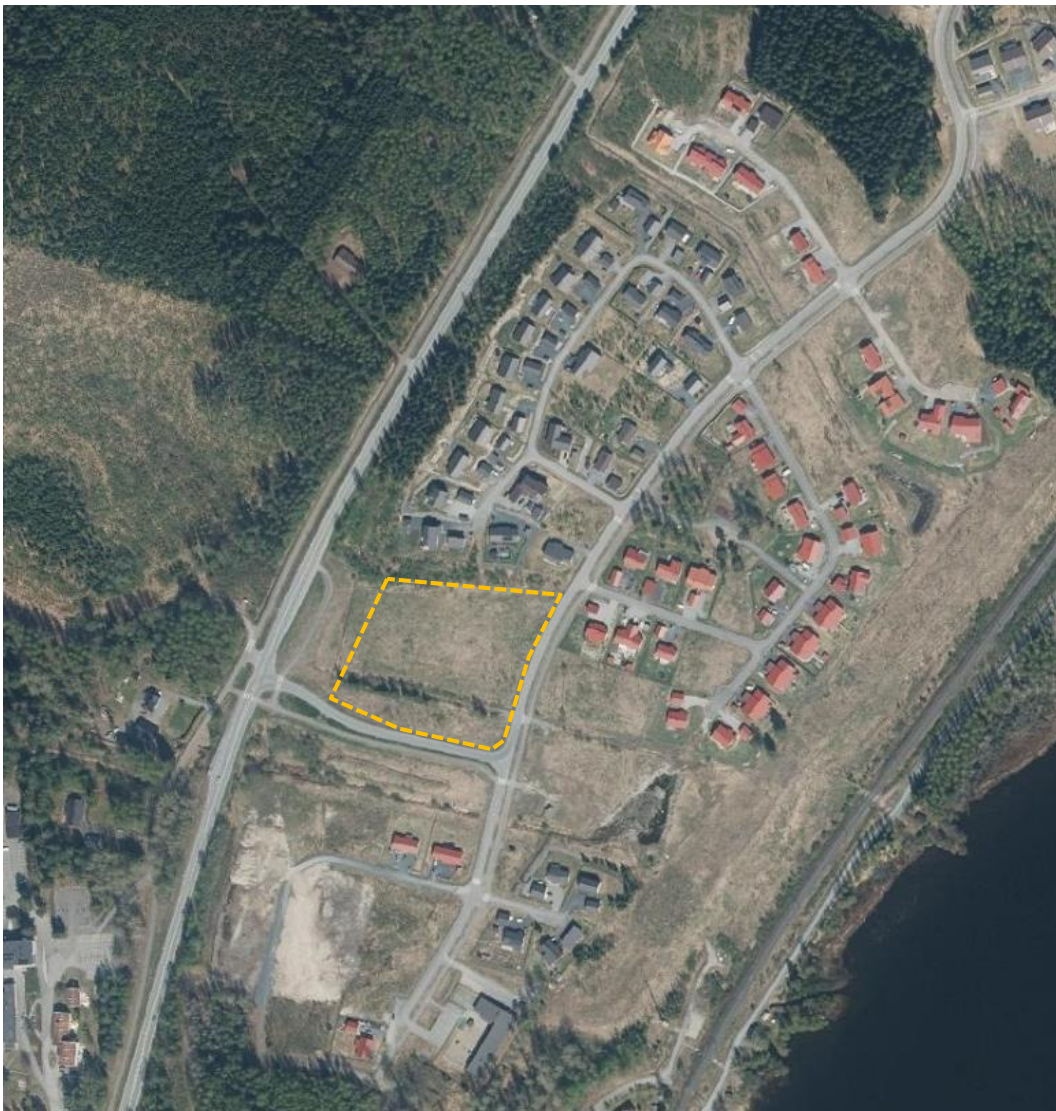


Osallistumis- ja arviointisuunnitelma

13.4.2026



1. Mikä on osallistumis- ja arviointisuunnitelma (OAS)?

Osallistumis- ja arviointisuunnitelma perustuu alueidenkäyttölakiin (AKL 63 §). OAS:ssa kerrotaan perustiedot kaavasta, kuinka kaavoitus etenee, miten suunnittelutyöhön voi osallistua, miten asioista tiedotetaan, ja ketkä kaavaa valmistelevat. Osallistumis- ja arviointisuunnitelmaa päivitetään tarvittaessa kaavatyön edetessä.

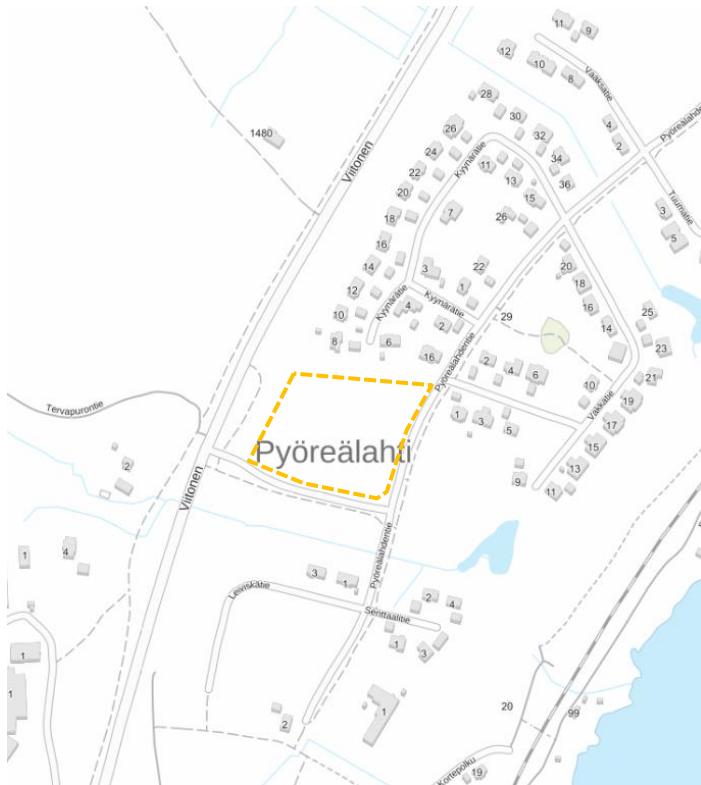
2. Mitä suunnitellaan?

Alueidenkäyttölain mukaan kunnalla on velvoite laatia ja pitää ajan tasalla asemakaavaa sitä mukaan, kun kunnan kehitys, erityisesti asunnontuotannon tarve tai maankäytön ohjaustarve sitä vaatii. Pyöreälahden asemakaava-alueella on useita rakentamattomia rivitalorakennuspaikkoja. Asemakaavamutoksen tavoitteena on jakaa Pyöreälahdentien varrella oleva suuri rivitalorakennuspaikka erillis- ja asuinpientalojen rakennuspaikoiksi.

3. Kaava-alueen sijainti ja rajaus

Suunnittelualue sijaitsee Etelä-Siilinjärvellä, Pyöreälahden asuinalueella. Kaava-alue rajautuu pohjoisessa viheralueeseen, idässä ja etelässä Pyöreälahdentiehen ja lännessä viheralueeseen, jonka takana on Viitonen-tie (mt 559).

Asemakaava-alueen pinta-ala on noin 1,5 ha. Suunnittelualueen likimääräinen rajaus on esitetty kuvassa 1. Asemakaava-alueen lopullinen rajaus tarkentuu kaavatyön kuluessa.



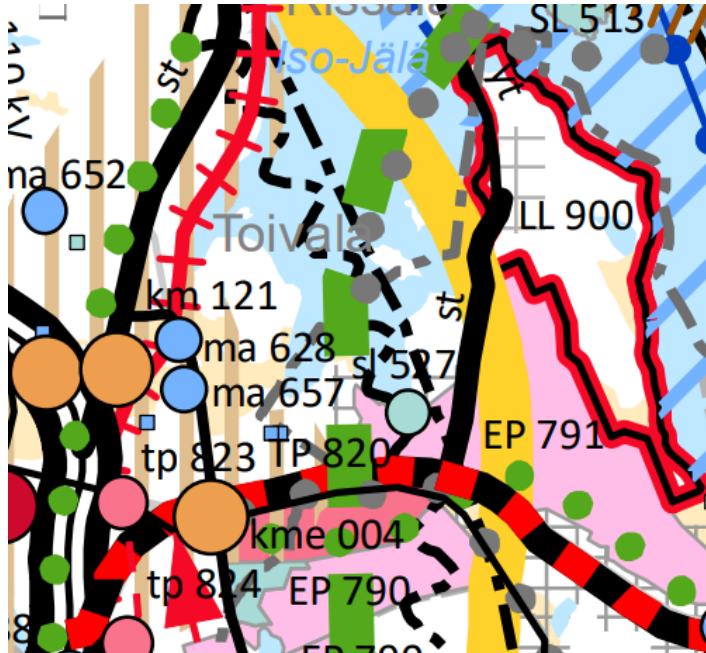
Kuva 1 Suunnittelualueen sijainti ja likimääräinen rajaus

4. Suunnittelun lähtökohdat

Maakuntakaavat

Siilinjärven alueella on voimassa kolme maakuntakaavaa. Kuopion seudun maakuntakaava (2008) Siilinjärven Yaran T/Ek 13.800 ja T/kem 13.803 merkintöjen osalta, Pohjois-Savon maakuntakaavan 2040, 1. vaihe (2019) päivityksin sekä Pohjois-Savon maakuntakaavan 2040, 2. vaihe (2025). Pohjois-Savon maakuntakaavan 2040 3. vaiheen kaavaehdotus oli nähtävillä 28.1.-27.2.2026.

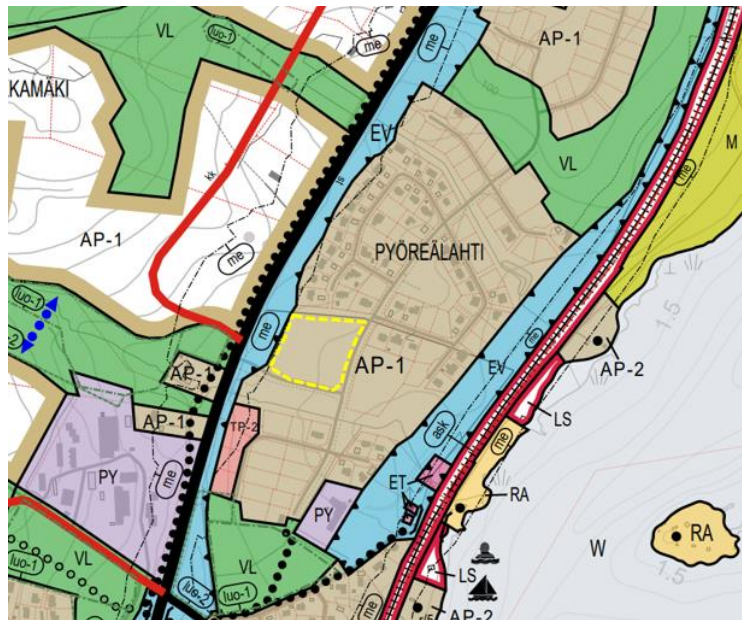
Maakuntakaavassa suunnittelualue kuuluu taajamatoimintojen kehittämisvyöhykkeeseen, Kuopio-Tahkon kehittämiskäytävään ja joukkoliikennevyöhykkeeseen. Aluetta koskee merkintä sotilasilmailun tilapäisen lentopaikkojen suojavyöhykkeestä (sv-6).



Kuva 2 Ote maakuntakaavayhdistelmästä

Yleiskaava

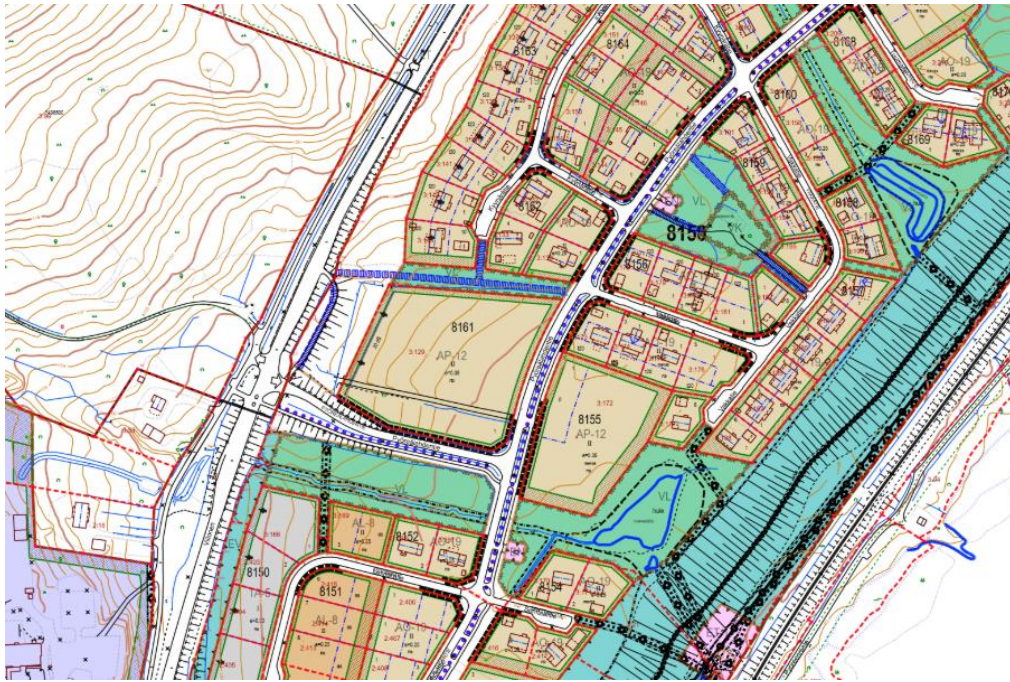
Kaava-alueella on voimassa oikeusvaikutteinen Etelä-Siilinjärven yleiskaava, joka on hyväksytty Siilinjärven kunnanvaltuustossa 2.5.2022. Yleiskaavassa suunnittelualue on merkitty pientalovaltaiseksi alueeksi (AP-1).



Kuva 3 Ote Etelä-Siilinjärven yleiskaavasta

Asemakaava

Suunnittelualueella ovat voimassa Pyöreälähden asemakaava, jonka Siilinjärven kunnanvaltuusto on hyväksynyt 26.10.2015. Voimassa olevassa asemakaavassa alue on merkitty asuinpienalojen korttelialueeksi (AP-12).



Kuva 4 Ote ajantasa-asemakaavasta

5. Kaavatyön tavoitteet

Asemakaavamutoksen tavoitteena on saada suuri myymätön ja toteutumaton rivitalorakennuspaikka rakenteille muuttamalla se erillis- ja asuinpientalojen rakennuspaikoiksi.

6. Asemakaavoitusta ohjaavat selvitykset ja suunnitelmat

Nykyinen ja suunniteltu maankäyttö

Luonto ja luonnonvarat

Etelä-Siilinjärven alueelle on tehty luontoselvitys yleiskaavaa varten vuonna 2012. Luontoselvitys päivitettiin vuonna 2020 Yleiskaavan muutoksen laadinnan yhteydessä. Pöyry Finland Oy on suorittanut Pyöreälahden alueella maaperän rakennettavuusselvityksiä vuosina 2013 ja 2015. Lisäksi PT Pohjanteko Oy on tehnyt suunnittelualueelle pohjatutkimuksia sekä laatinut perustamistapalausannon vuonna 2016.

- Siilinjärven kunta, Pyöreälahden entinen taimikasvattamo, maaperän pilaantuneisuustutkimus 3.6.2015 ja lisätutkimukset 2.9.2015. Pöyry Finland Oy
- Siilinjärven kunta, Pyöreälahden alue, rakennettavuusselvitys, Pöyry Finland Oy, 2013
- Siilinjärven kunta, Pohjatutkimukset ja perustamistapalausunto, Pyöreälahdentie. PT Pohjanteko Oy, 2016.
- Etelä-Siilinjärven yleiskaavan muutos, luontoselvityksen päivitys 2020. AFRY Finland Oy, 2021
- Etelä-Siilinjärven osayleiskaava. Luontoselvitys. Pöyry Finland Oy, 2012
- Biologitoimisto Vihervaara. Liito-oravaselvitys, 2010, 2012, 2013
- Etelä-Siilinjärvi hulevesiselvitys. Pöyry, 2012
- Pyöreälahden hulevesiselvitys. FCG, 2014
- Pyöreälahden hulevesiselvityksen jatkotarkastelut, FCG, 2015

Maisema

Suunnittelualueen maisemalliset arvot selvitetään ja otetaan huomioon suunnittelussa.

Liikenneyhteydet ja liikenteen häiriötekijät

Liikennejärjestelyjen nykytila ja mahdolliset kehittämisen tarpeet analysoidaan.

Vuonna 2008 laadittiin Kuopion ja Siilinjärven tie- ja raideliikenteen meluselvitys. Selvitystä tarkistettiin ratamelun osalta vuonna 2011. Suunnittelualueelle on tehty meluselvitys vuonna 2014. Sito Oy on vuonna 2014 tutkinut raideliikenteen aiheuttamaa tärinää.

- *Siilinjärven raideliikennemelulaskenta sekä tie- ja raideliikenteen altistumistiheyskartat. WSP Finland Oy, 2018*
- *Siilinjärven kunta, Pyöreälahden asemakaava, meluselvitys, Ramboll, 2014*
- *Siilinjärven kunta, Pyöreälahden asemakaava ja asemakaavan muutos, tärinäselvitys. Sito Oy, 2014*

Kunnallistekniset suunnitelmat

Suunnittelualue liittyy alueella kulkeviin kunnallisteknisiin runkoverkostoihin. Alueen kunnallistekniikan järjestämistä varten laaditaan tarvittavat suunnitelmat.

Ympäristön häiriötekijät

Maaperän tilan tietojärjestelmä (MATTI) mukaan kaava-alueella ei ole pilaantuneita maa-alueita.

Kulttuuriperintö

Etelä-Siilinjärven alueelle on yleiskaavatyön yhteydessä tehty rakennuskulttuuri-inventointi ja muinaisjäännösinventointi vuonna 2012. Vuonna 2017 laadittiin selvitys Siilinjärven muinaisjäännöspotentialista. Selvitysten perusteella alueella ei ole arvokkaita rakennusperintökohteita eikä siltä tunnetta arkeologisia kohteita.

- *Etelä-Siilinjärven yleiskaava. Rakennusinventointi. Hanna Oijala, 2012*
- *Etelä-Siilinjärven yleiskaava-alueen muinaisjäännösinventointi, Mikroliitti Oy, 2012*
- *Selvitys Siilinjärven muinaisjäännöspotentialista. Mikroliitti Oy, 2017*
- *Muinaisjäännös, maastotarkastelu. Jouko Aroaho, 2013*

7. Alueen kaavoituksesta aiheutuvat vaikutukset ja niiden arviointi

Arviointin tavat täsmentyvät suunnittelun edetessä. Vaikutusten arviointit dokumentoidaan kaavaselostuksessa.

Seuraavia kaavan vaikutuksia arvioidaan:

Vaikutukset alue- ja yhdyskuntarakenteeseen	<ul style="list-style-type: none">- olevan yhdyskuntarakenteen hyväksikäyttömahdollisuudet, kehittäminen ja eheyttäminen- väestö ja asuntojen määrä
Vaikutukset liikenteeseen	<ul style="list-style-type: none">- liikenteen sujavuus, liikenneturvallisuus- kevyen ja joukkoliikenteen toimintaedellytykset
Vaikutukset luonnonympäristöön	<ul style="list-style-type: none">- luonnonsuojelu ja monimuotoisuus- pintavedet, hulevedet- maanpinnan muutokset
Vaikutukset maisemaan, taajamakuvaan ja rakennettuun ympäristöön	<ul style="list-style-type: none">- maisema- ja taajamakuva- infrastruktuuri ja rakennettu ympäristö- uudisrakentamisen liittyminen alueen kokonaisuuteen
Vaikutukset ihmisten elinoloihin ja elinympäristöön	<ul style="list-style-type: none">- terveellisyys, viihtyisyys ja elinolot (melu, ilman laatu)- alueen identiteetti ja imago- palveluiden saatavuus

8. Osalliset

Alueen suunnittelua toivotaan tehtävän aktiivisessa vuorovaikutuksessa osallisten kesken sekä viranomaisten ja yhteisöjen kanssa, joiden toimialaa alueen kaavoitus koskee. Osallisten esittämät huomiot ja kannanotot otetaan huomioon suunnitteluratkaisuja ja niiden vaikutuksia arvioitaessa.

Kaavahankkeessa osallisia ja sidosryhmiä ovat alustavan tarkastelun perusteella ainakin seuraavat tahot:

- Alueen asukkaat, kiinteistöjen omistajat, alueella toimivat yritykset
- Kuntalaiset, joiden oloihin kaavoitus vaikuttaa
- Pohjois-Savon pelastuslaitos
- Elinvoimakeskus
- Lupa- ja valvontavirasto
- Savon Voima Oyj, Savon Voima Verkko Oy
- Alueen teleoperaattorit
- Kuopion kaupunkiseudun joukkoliikennelautakunta
- Savo-Pielisen jätelautakunta ja Jätekukko
- Kuopion Vesi Oy
- Kunnan viranomaiset – rakennusvalvonta, maankäyttö ja maapolitiikka, ympäristönsuojelu, ympäristöterveys, tekniset palvelut, sivistyspalvelut

9. Miten vaikutan kaavoituksen eri vaiheissa?

Kaavoituksessa osalliseksi katsotaan jokainen, jonka asumiseen, työntekoon tai muihin oloihin kaava saattaa huomattavasti vaikuttaa. Seuraavassa kaaviossa esitetään millä tavalla osallinen voi kussakin kaavavaiheessa vaikuttaa:

KAAVOITUKSEN VAIHE	MITEN OSALLINEN VOI VAIKUTTAA?
Kaavan vireille tulo Vireille tulosta tiedotetaan kaavan valmisteluaineiston julkaisemisen yhteydessä.	
Kaavan valmistelu, kaavaluonnos Kaavaluonnos pidetään nähtävillä kunnan nettisivuilla ja kirjastojen infopisteissä.	<ul style="list-style-type: none">• Osallinen voi esittää kannanottoja ja arvioita.• Osallinen voi kaavaluonnoksen nähtävillä olon aikana esittää kaavaluonnosta koskevia lausuntoja.
Kaavaehdotus Kaavakartan ja kaavaehdotuksen sisältävä kaavaehdotus asetetaan nähtäville.	<ul style="list-style-type: none">• Osallinen voi kaavaehdotuksen nähtävillä olon aikana esittää kaavaehdotusta koskevia muistutuksia.

Hyväksyminen

Mikäli kaavaehdotusta ei lausuntojen ja muistutusten johdosta ole tarpeen tarkistaa, kunnanhallitus voi hyväksyä sen. Jos ehdotusta joudutaan olennaisesti tarkistamaan, se asetetaan uudestaan nähtäville.

Muutoksenhaku

Yleis- tai asemakaavan hyväksymispäätökseen voi hakea muutosta valittamalla hallinto-oikeuteen.

Valituksen voi tehdä sillä perusteella, että:

- päätös on syntynyt virheellisessä järjestyksessä;
- päätöksen tehnyt viranomaisena on ylittänyt toimivaltansa, tai
- päätös on muuten lainvastainen (esimerkiksi ei täytä kaavan sisältövaatimuksia).

Hallinto-oikeuden päätöksestä voi valittaa edelleen korkeimpaan hallinto-oikeuteen.

Kaavoitusyksikkö on valmistellut opasvihkosen "Miten vaikutan". Lisää tietoa löytyy myös ympäristöministeriön kotisivuilta.

10. Tiedottaminen

Kaikkien kaavavaiheiden nähtävillä olosta ilmoitetaan lehti-ilmoituksella Uutis-Jousessa. Kaava-alueen asukkaille lähetettiin tiedote asemakaavahankkeesta helmikuussa 2025. Valmistelu- ja tausta-aineisto, ns. kansalaisen kansio on nähtävillä pääkirjaston asiakaspalvelupisteessä. Kunnan verkkosivuilla (www.siilinjarvi.fi) on myös tietoa kaavojen merkittävistä käsittelyvaiheista ja päätöksenteosta.

11. Aikataulu

Kaavatyö tulee vireille ja osallistumis- ja arviointisuunnitelma sekä valmisteluaineisto asetetaan nähtäville keväällä 2026. Asemakaavaehdotuksen on tarkoitus valmistua vuoden 2026 loppuun mennessä, minkä jälkeen kaava pyritään saamaan lainvoimaiseksi.

12. Yhteyshenkilöt

kaavoitusarkkitehti Timo Nenonen
puh 044 740 1410

kaavasuunnittelija Kati Matilainen/
Mirja Määttä
puh 044 740 1465

sähköpostiosoitteet ovat muotoa etunimi.sukunimi@siilinjarvi.fi
internet: www.siilinjarvi.fi