

SIILINJÄRVI 100 VUOTTA

# Historiamateriaali

juhluvuoden vieton tueksi

Mikko Vehviläinen

**SYDÄN SEN  
sanoo**

  
**SIILINJÄRVI**

## KÄYTTÄJÄLLE

Siilinjärven kunta täyttää vuonna 2025 sata vuotta. Tämä materiaali sekä juhlistaa osaltaan tuota komeaa merkkipaalua että pyrkii toimimaan tukena ja kannustajana kotikunnan esilletuomisessa omassa työssäsi ja toiminnassasi.

Siilinjärven historia on yllättävänkin moniulotteinen ja tarjoaa mielenkiintoista tutkailtavaa eri aihepiireissä ja eri lähestymiskulmista. Tässä materiaalissa kunnan menneisyys onkin jaettu eri teemoihin, jotka kukin esitellään samalla kaavalla: tiivis yhteenveto aiheesta sekä ehdotuksia mahdollisista tehtävistä, keskustelunaiheista tai vierailukohteista.

Siilinjärvestä on kirjoitettu kohtalaisen paljon tietokirjallisuutta, joka on jokaisen meidän tavoitettavissa. Tämän materiaalin tehtävänä on nimenomaan koota olennaisimmat ydinasiat eri lähteistä ja tiivistää ne lyhyeen ja mahdollisimman kansankieliseen muotoon. Jokaisen osion lopussa olevasta lähdeluettelosta löydät lähdeteokset, joista voit halutessasi etsiä laajemmin lisätietoa aiheesta. Mainittujen teosten lisäksi suosittelun jokaista siilinjärveläistä vierailemaan näin juhluvuonna myös kunnankirjaston kotiseutukokoelmassa, jossa koko kotiseututeosten kirjo odottaa lukijaansa. Tarjonnan laajuus yllättää!

Mitä sitten tarkalleen ottaen tarkoittaa, että Siilinjärven kunta on satavuotias? Jotkin historialliset seikat saattavat tuntua itsestäänselvyyksiltä, mutta tarkempi määrittely on silti paikallaan. Esimerkiksi itsenäisyyspäivää vietetään joulukuun kuudentena, mutta mitä tuona päivänä vuonna 1917 tarkalleen ottaen tapahtui? Itsenäisyyspäivän viettoon yhdistetään aina tietenkin toisen maailmasodan puolustustaistelumme, jolla itsenäisyys neljännesvuosisataa myöhemmin säilytettiin. Tapahtumat varsinaisen itsenäistymisen ympärillä joulukuussa 1917 ovat jääneet monelta aikuiseltakin hämärän peittoon: 6.12.1917 Suomen eduskunta hyväksyi itsenäistymisjulistuksen.

Siilinjärvi puolestaan koottiin vuonna 1925 itsenäiseksi kunnaksi kolmeen eri kuntaan kuuluneista kylistä, joista vanhimmat olivat jo todella pitkäikäisiä: esimerkiksi Kasurila oli mainittu verollepanomaakirjassa jo 364 vuotta aiemmin. Vaikka Siilinjärvi on kuntana vasta satavuotias, on tärkeää ymmärtää, että kotikulmilla on ollut elämää jopa tuhansia vuosia ennen tuota.

Ja historia on läsnä. Siinä, missä esimerkiksi alakoulun historiassa joudutaan länsimaisen sivistyksen lähteille tai keskiajan käännekohtiin matkaamaan ajatuksen siivin, ovat merkit paikallishämmäsen menneisyydestä tavoitettavissa jalan, jopa pelkällä katseen oikeaoppisella suuntauksella.

Kouluopetuksen kannalta on selvää, ettei pelkästään oppikirjasisältöjä seuraamalla pysty saamaan riittävää käsitystä oman paikkakunnan historiasta, ellei sitten kotipaikka satu olemaan esimerkiksi Turun tapainen, laajasti valtakunnallista merkitystä omaava kulttuurivanhus. Tämän vuoksi on uskallettava raivata oppikirjan koluamisen lomaan tilaa myös oman lähialueen menneisyyden tutkimiseen. Omasta kokemuksesta uskallan väittää sen olevan palkitsevaa: havaintojeni mukaan oppilaat ovat motivoituneempia opiskelemaan asioista, joihin heillä on olemassa konkreettista kosketuspintaa. Kasurilan koulun satavuotisjuhluvuonna 2023 käytimme paljon aikaa oman koulumme ja asuinalueemme historian tutkimiseen, minkä poikkeuksetta jokainen mainitsi lukuvuoden kiinnostavimmaksi historian aiheeksi.

Oman kotiseudun ja sen historian tunteminen on tärkeää kaiken ikäisten kuntalaisten juurten ja identiteetin rakentumisen kannalta. Erityisen tärkeää kotikunnan menneisyyteen tutustuminen on lapsille päiväkodeissa ja koulussa, sillä kaikilla ole mahdollisuutta tutustua kotikunnan menneisyyteen vapaa-ajallaan. Siilinjärven historia tarjoaa aineksia myös kunnan muille toimialoille sekä yhdistystoiminnassa hyödynnettäväksi. Toivottavasti löydät kiinnostusta ja aikaa tähän. Toivon myös, että tästä materiaalista on sinulle hyötyä tuossa työssä ja toiminnassa.

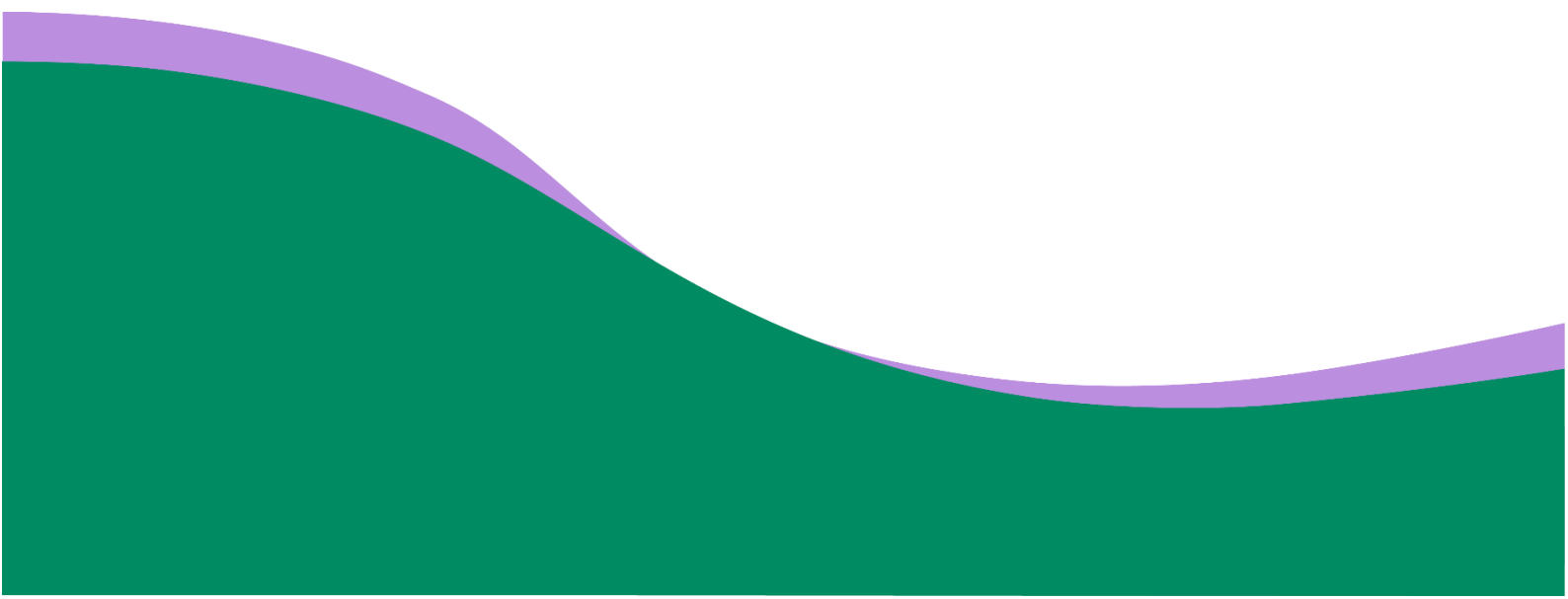
Siilinjärvellä 18. lokakuuta 2024,

Mikko Vehviläinen

Luokanopettaja, tietokirjailija

## SISÄLLYSLUETTELO

1.	SIILINJÄRVEN ALUEEN VARHAISVAIHEET .....	4
2.	SIILINJÄRVEN KUNTA SYNTYY .....	11
3.	SIILINJÄRVEN KESKUSTAAJAMAN KEHITYS .....	17
4.	SIILINJÄRVEN ELINKEINOHISTORIAA .....	24
5.	SIILINJÄRVEN SAIRAALAHISTORIAA .....	28
6.	SALMIN EVAKOIDEN RIKAS PERINTÖ SIILINJÄRVELLÄ.....	33
7.	YLI SATA VUOTTA URHEILUA SIILINJÄRVELLÄ.....	38
8.	SIILINJÄRVELÄISEN TAITEEN HISTORIAA .....	42
9.	SIILINJÄRVELÄISEN NUORISOKULTTUURIN HISTORIA.....	46
10.	SIILINJÄRVELÄISKOULUJEN KYLÄHISTORIAA .....	50

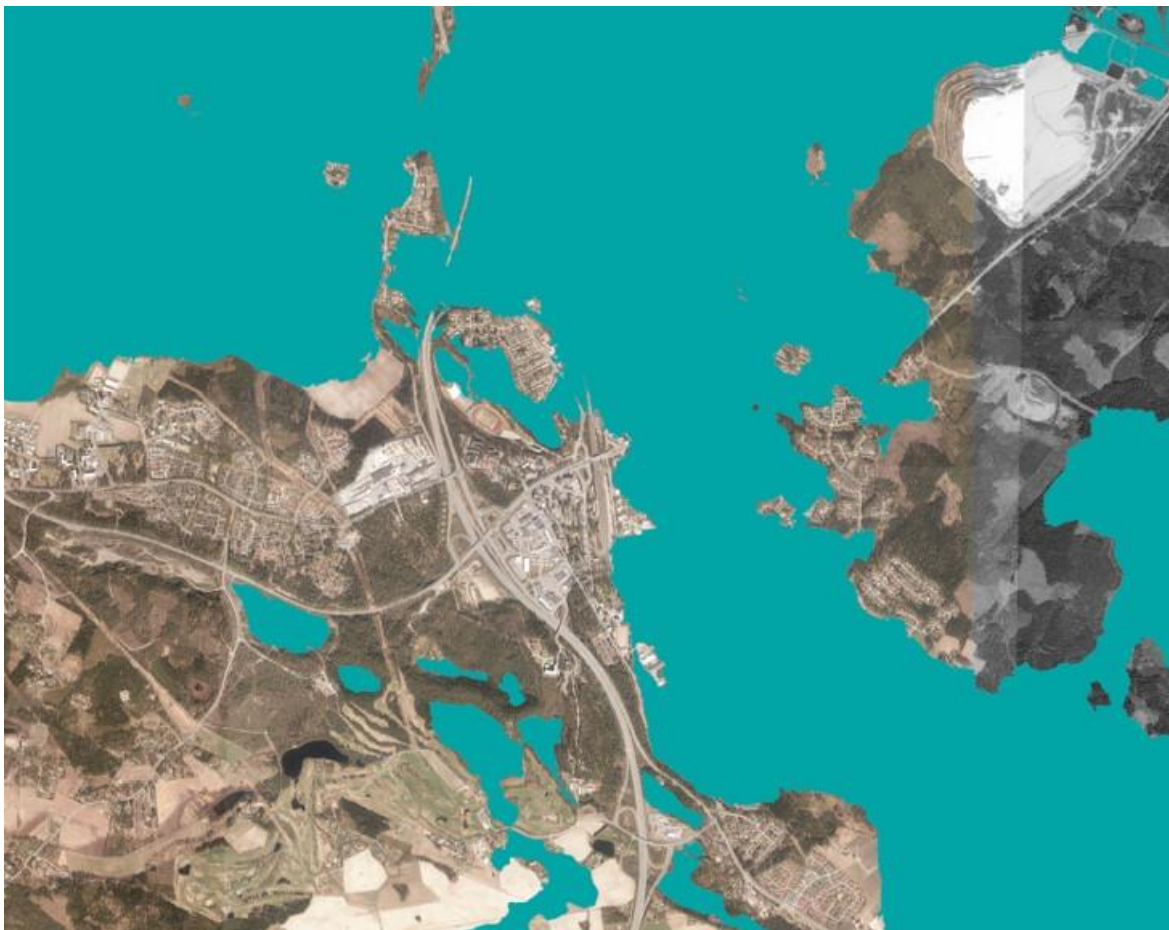


## 1. SIILINJÄRVEN ALUEEN VARHAISVAIHEET

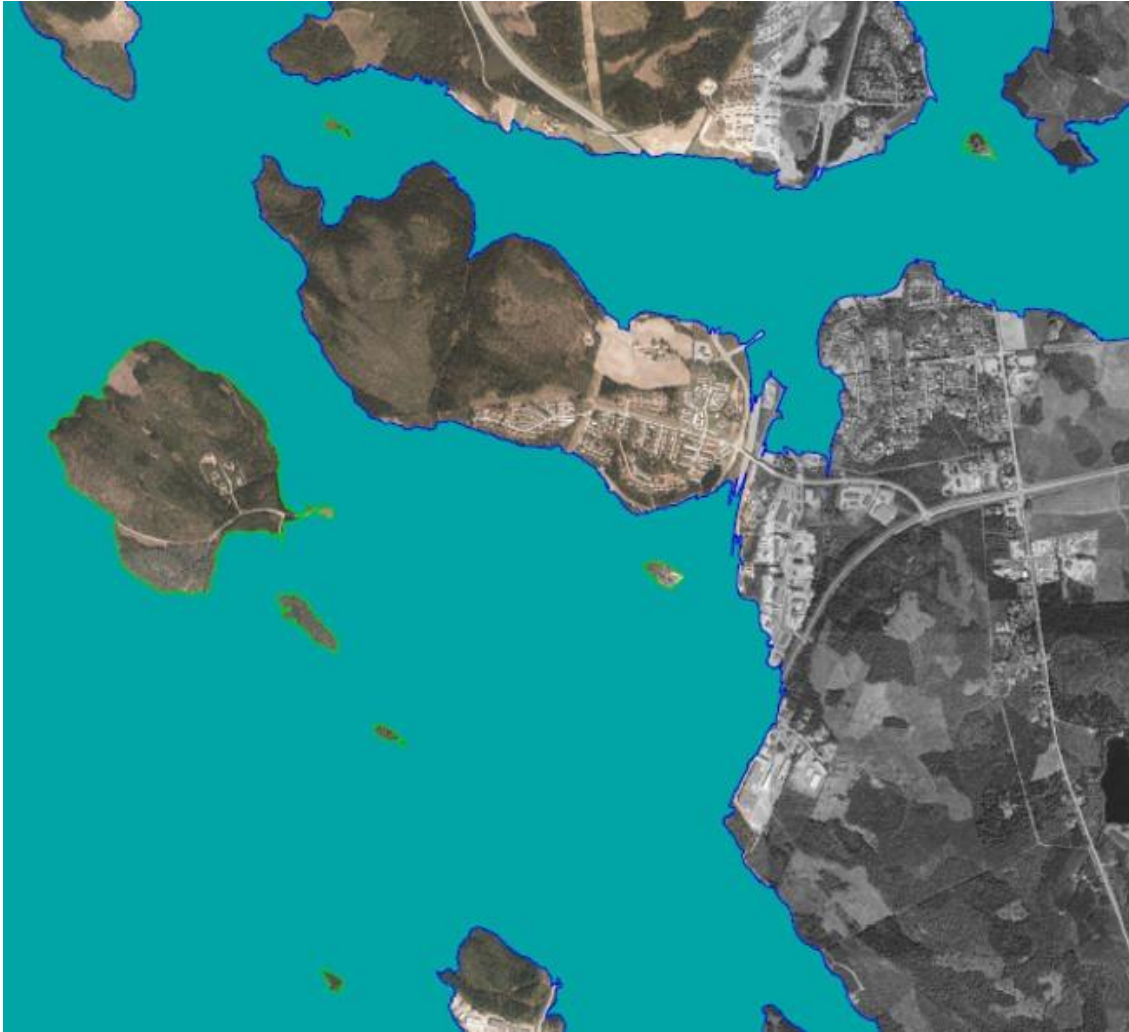
Siilinjärven alueen maisemassa keskeisessä asemassa ovat vesistöt sekä harjumaisemat. Molemmat ovat olleet keskeisiä myös alueen asutuksen ja liikenteen varhaisvaiheissa, sillä yhtämittaisilla harjuilla ja vesireiteillä liikuttaessa ei ole ollut samanlaista eksymisen vaaraa kuin tiettömissä korvissa.

Siilinjärveläisvesien kokooma-altaana on Juurusvesi, joka saa vesiä Suuri-Jäläjärvestä ja laskee Jännevirran kautta Kallaveteen. Juurusvedeltä pääsee Jysänkosken kautta Siilinjärvelle ja sieltä edelleen Siilinjokea pitkin Sulkavanjärvelle. Sulkavanjärvi puolestaan kerää vedet Pöljänjokea pitkin Kevättömästä, Pöljänjärvestä ja Kolmisopenjärvestä. Kunnan lounaisosassa puolestaan on Lyhyenjärven, Pitkäjärven, Iso-Pettäisen ja Räimänjärven muodostama reitti, joka sekin laskee Kallaveteen. Siilinjärvelle ominaisia ovat myös harjumaastojen syvät ja kirkasvetiset lammet, kuten Kaleton, Syvä-Kumpunen, Oikeakätinen ja Huso. Kaikkiaan kunnan alueella on noin 150 erillistä lampea tai järveä.<sup>1</sup>

Harjut puolestaan ovat syntyneet viimeisen jääkauden päätteeksi, noin kymmenentuhatta vuotta sitten. Vallitsevan maalajin moreenin lisäksi maisemallisesti tärkeä onkin harjusora, joka muodostaa kunnan alueelle Siilinjärven harjun. Harju alkaa Rissalasta ja levenee kirkonkylän kohdalla kolme kilometriä leveäksi Kuilun kankaat -nimiseksi muodostumaksi, joka haarautuu lännessä Maaningan suuntaan ja pohjoisessa Lapinlahdelle. Korkeimmillaan harju on kunnan korkeimmalla kohdalla, 200 metrin korkeudessa sijaitsevalla Kasurilanmäellä. Harjun juurella on laajoja, kivettömiä peltoalueita koko kunnan mitalla: Rissalasta ja Toivalasta Kasurilan kautta Hamulaan ja Pöljälle.<sup>2</sup>



Kuva 1a. Siilinjärvi n. 3500–3000 eaa. Vedenpinta ulottuu 100 m korkeuskäyrään.  
Lähde: Siilinjärven kunta/Konserni- ja maankäyttöpalvelut, Pekka Tuomainen



Kuva 1b. Siilinjärvi n. 3500–3000 eaa. Vedenpinta ulottuu 100 m korkeuskäyrään.  
Lähde: Siilinjärven kunta/Konserni- ja maankäyttöpalvelut, Pekka Tuomainen

Nykyinen Siilinjärven kunnan alue alkoi paljastua jääkauden sulamisvaiheessa mannerjäätikön sulamisvesien alta noin 10 000 vuotta sitten. Itämeren edeltäjän, muinaisen Ancylusjärven rantaviivasta on tehty noin vuoteen 8200 eaa. ajoitettu asuinpaikkalöydös Kumpu-Jälän alueelta, nykyisin moottoritielle ennen Vuorelaa näkyvästä laaksonrinteestä. Tuolta kohdalta on silloin kulkenut Kallaveden ja Iso-Jäläjärven välinen vesiyhteys. Rantaviivan siirtymisen hitaudesta kertoo se, että sata metriä lännempänä Limalahdesta tehty löydös on tuhansia vuosia nuorempi. Siilinjärvellä on Limalahden aiemman löydöksen lisäksi tehty myös toinen varhaiskivikautinen löydös: nykyisen Kehvon alueella sijaitseva Marjosuon asuinpaikka on ajoitettu vuoteen 7800 eaa. Molemmista paikoista on löydetty kvartsiesineitä.<sup>3</sup>

Noin 7000 vuoden takaisesta elämästä löytyneitä merkkejä ovat esimerkiksi Rissalasta löydetty pallonuija, Kalettoman rannalta löytynyt pallonuijan puolikas ja liuskekeihäänkärki<sup>4</sup>. Eniten merkkejä kiviakaudesta on jäänyt kuitenkin Pöljälle, josta on löydetty useita kivitukautisia asuinpaikkoja. Löytöjä on tehty kahdesta eri aikakauden kulttuurimaakerroksesta: vuosille 5000–3200 eaa. ajoittuva kampakeraaminen ja hieman myöhäisempi varhaisasbestikeraaminen<sup>5</sup>. Pöljältä löytyneiden asbestisekoitteisten saviastiapalojen mukaan vastaavanlainen keramiikka on nimetty Pöljän keramiikaksi. Kivikauden loppupuolelle (3100–1900 eaa.) ajoitetulle Pöljän keramiikalle on tyypillistä astioiden ohutseinäisyys, iso koko sekä parhaana tuntomerkinä jyrkästi sisäänpäin taivutettu reunalista<sup>6</sup>.

Kivikaudella elettiin liikkuvaa elämää, sillä metsästämyllä ja keräämyllä ravintonsa hankkineiden ihmisten tuli vaihtaa asuinpaikkaa luonnonantimien perässä. Pidetään silti todennäköisenä, että Pöljän suojaisilla rannoilla asuttiin lähes koko keraamisen ajan eli noin 6000 vuotta<sup>7</sup>.

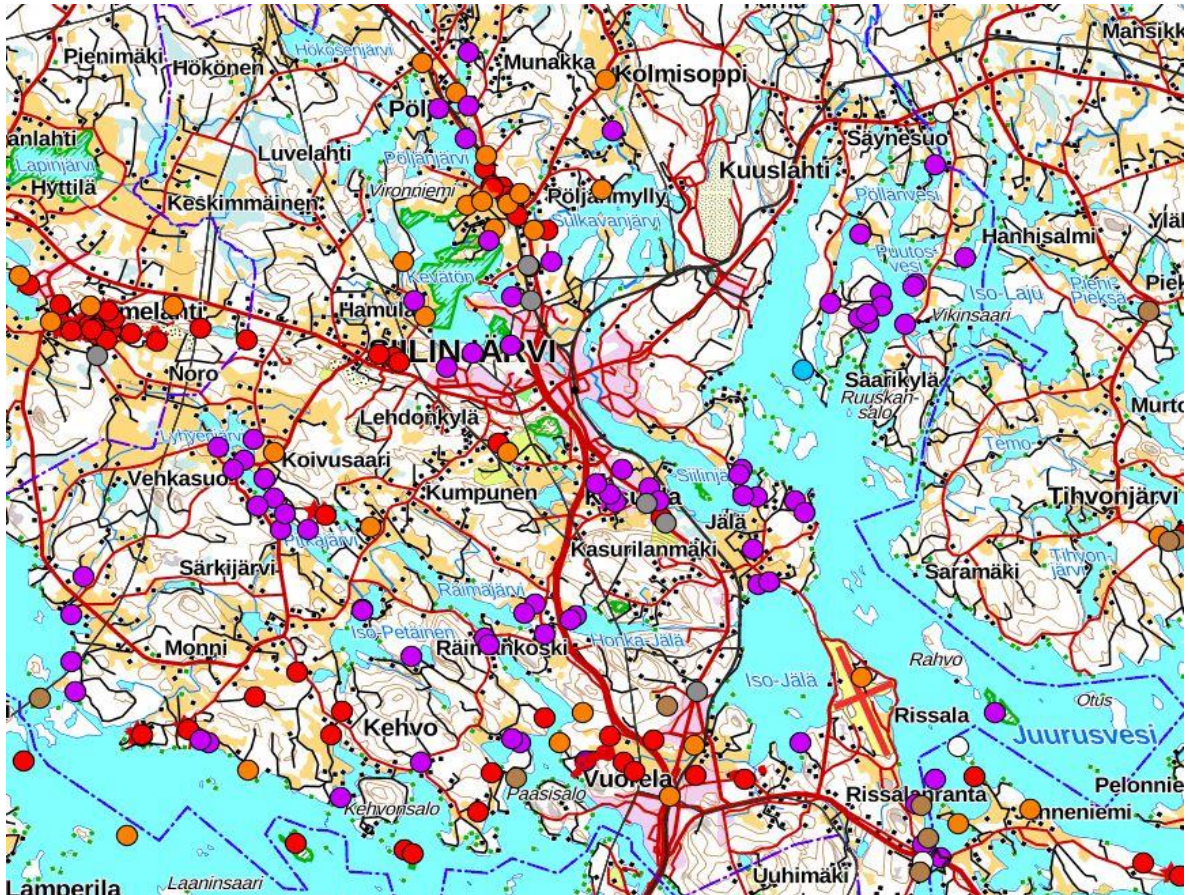


*Kuva 2. Limalahti*

Kivikauden jälkeisestä ajasta Siilinjärvellä muistuttavat Autiorannasta löytyneet pronssikautiset kivirauniot, joita myös lapinraunioiksi kutsutaan. Siilinjärvellä tiedetään olleen myös lappalaisasutusta, mistä paikkakunnan nimikin juontaa juurensa. Alueella uskotaan sijainneen useita lappalaisten talvikyläjä, joihin lappalaisyhteisön perheet kokoontuivat kylmimpien talvikuukausien ajaksi. Lapin kielessä talvikylästä käytetään sanaa "siiti" tai "siidhi", joka on alueella myös vaikuttaneiden hämäläisten murteessa muuntunut muotoon "siili". Siilinjärvi tarkoittaa siis talvikylän järveä.<sup>8</sup>



*Kuva 3. Pöljän keramiikkaa*



Kuva 4. Muinaisjäännöskohteita. Lähde: [Museovirasto: Kartta.museoverkko](http://Museovirasto:Kartta.museoverkko)

Pohjois-Savon asuttaminen alkoi 1400-luvun lopulla ja vauhti kiihtyi kuningas Kustaa Vaasan julistettua vuonna 1542 erämaat valtion omistamiksi ja vapaasti asutettaviksi. Alueelle muutti uudisasukkaita lähinnä Juvalta, Rantasalmelta ja Säämingistä. Savon asutus ulottui myös alueille, jotka olivat jääneet Pähkinäsaaren rauhassa 1323 Novgorodin, sittemmin Venäjän puolelle. Kruunun tavoitteena Pohjois-Savon asutuksessa olikin verotulojen lisäämisen ohella Ruotsin vaikutusvallan vahvistaminen alueella<sup>9</sup>. Ensimmäinen maininta Siilinjärvestä onkin verollepanomaakirjasta vuodelta 1561. Hieman erilaisesta kirjoitusasusta huolimatta siitä on tunnistettavissa Siilinjärven lisäksi ainakin Pöljä, Jälä ja Kuuslahti.<sup>10</sup> Raja-alueiden omistussuhteet olivat kiistanalaisia, joten rajakahakat olivat yleisiä. Siilinjärvenkin alue kuului virallisesti Venäjän puolelle, vaikka se tuli osaksi ruotsalaisten Tavinsalmen kuninkaankartanon ympärille vuonna 1549 perustamaa Tavinsalmen pitäjää, sittemmin Kuopion pitäjää. Rajakahakat Ruotsin ja Venäjän välillä rauhoittuivat nykyisen Siilinjärven alueella, kun raja siirtyi Täyssinän rauhassa 1595 Nilsin taakse Pisalle ja Vuotjärvelle.<sup>11</sup>

Jo 1600-luvulla hahmottunut Savon päätie Savonlinnasta Iisalmeen kulki Siilinjärven kunnan nykyisen alueen kautta: Toivalansalmesta Uuhimäen yli, harjujonoa myötäillen nykyisestä Kasurilasta Kirkonmäelle, josta haarautuen niin Iisalmeen kuin nykyisen Maaningan alueella sijainneeseen Tavinsalmeen. Isonvihan aikaan vuodesta 1713 venäläiset kylvivät tuhoa ja kauhua kulkiessaan kyseistä tietä kohti Kajaania. Tienvarsiylien asukkaat joutuivat pakenemaan ja talot autioituivat vuosiksi. Sodan päätyttyä kotona odottivat sammaloituneet rauniot ja metsittyneet pellot. Pitkälti tämän tuhon vuoksi Siilinjärvellä ei ole enää yhtään 1600-lukulaista rakennusta.<sup>12</sup>

1700-luvun alkupuoliskolla Venäjälle menetettyjen Viipurin, Savonlinnan ja Lappeenrannan vuoksi savolaiset joutuivat etsimään uudet yhteydet maailmalle. Kun 1600-luvulla rakennettu tiestö oli pahasti metsittyneet ja suosillat lahonneita, joten kesäkeleillä koko Pohjois-Savo oli kuin karsinaan teljettynä. Tietöiden ansiosta väylä Rantasalmelta Ouluun saatiin ajettavaan kuntoon vuonna 1781. Siilinjärven alueen isojakokarttaan onkin noina vuosina merkitty Viitostietä noudatteleva tielinjaus, jossa on merkintä "Vägen till Uleåborg"<sup>13</sup>. Kyseinen tie toimi sotajoukkojen kulkuväylänä myös Suomen sodassa vuonna 1808.

Venäjän vallan aikana laivaliikenne Siilinjärvellä vilkastui. Kun Saimaan vesistön kanavointi ulottui 1880-luvulla Pohjois-Savoon, pystyivät laivat hakemaan lastinsa aina Siilinjärveltä saakka. Siilinpään voivalkamasta vietiin voita Pietariin ja jopa Lontooseen asti. Vastaavasti Siilinjärvelle tuotiin esimerkiksi huonekaluja, astioita ja ylellisyystavaroita sekä maataloudessa tarvittavia koneita ja karjaa<sup>14</sup>. Erityisen vilkasta laivaliikenne oli Siilinjärven ja Kuopion välillä, jolla kulki jopa seitsemän päivittäistä laivayhteyttä ennen Kallansiltojen valmistumista vuonna 1932.<sup>15</sup>

Vanhan viitostien lisäksi harjujonon ja vesistöjen välistä on paikkansa löytänyt myös rautatie, joka on ollut käytössä vuodesta 1902. Kunnan alueella rautatietä on noin 30 kilometriä, joita pitkin juna kuljetti ihmisiä ja tavaroita. Siilinjärvellä on ollut kirkonkylän vuonna 1908 valmistuneen asemarakennuksen lisäksi asema Toivalassa, pysäkki Pöljällä ja seisakkeet 12 muulla pysähdyspaikalla. Tiputtajaksi kutsuttu juna pysähtyi tarvittaessa jokaiselle pysäkille, kiireisempi postijuna ainoastaan asemille ja pysäkeille, sekatarajunan kyydissä taas matka Kuopioon kesti peräti puolitoista tuntia.<sup>16</sup>



*Kuva 5. Saunalahden lapinraunio turpeenpoiston jälkeen. Kuva: Kuopion museo*

### **Vierailukohteita:**

- Pöljän kotiseutumuseo, Museotie 56
- Kumpu-Jälä/Limalahti: vuoteen 8200 eKr. ajoitettu varhaiskivikautinen asuinpaikka, lisätietoa hakusanalla "Limalahti itä"
- Kasurilanmäen huippu: näkymä harjujonon päältä vanhan Viitostien ja rautatien yli vesistöihin
- Viitostie: Vuosisatoja vanha tielinja

### **Tehtäväideoita:**

- Etsi lisätietoa Pöljän keramiikasta. Piirrä ruukku, jonka koristelussa käytät pöljäläisiä piirteitä.
- Etsikää Siilinjärven alueen kartta (esim. GoogleMaps) ja etsikää tekstissä mainitut Siilinjärven järvet, joet ja lammet kartalta.

### **Keskustelunaiheita:**

- Mitä jääkauden merkkejä Siilinjärvellä on?
- Miten Siilinjärvi on saanut nimensä?
- Mitä iloa Siilinjärvelle on ollut harjuista?
- Lappalaiset tulivat muinoin kylmimmän talven ajaksi Siilinjärvelle. Miltä sinusta tuntuisi muuttaa aina talveksi toiseen paikkaan?

**Lähdeviittaukset:**

1. Kasurinen, s. 8.
2. Kasurinen, s. 8
3. Pohjois-Savon muisti, muinaisjäänöksiä
4. Rissanen, s.7
5. Pohjois-Savon muisti, muinaisjäänöksiä
6. Rissanen, s.7
7. Rissanen, s.8
8. Rissanen, s.8
9. Virrankoski, s. 142–146
10. Kasurinen, s. 13
11. Kasurinen, s. 27
12. Kasurinen, s. 19
13. Kasurinen, s. 19
14. Kasurinen, s. 20
15. Rissanen, s. 26
16. Rissanen, s. 27
17. Kasurinen, s.19

**Lähdeluettelo:**

Kasurinen Jukka, Kasurinen Riitta: Siilinjärvi – Puoli vuosisataa kunnan ja seurakunnan kehitystä sanoin ja kuvin Pohjois-Savon muistin internet-sivu: <https://pohjois-savonmuisti.fi/2018/06/18/muinaisjaannoksia-4/>

Rissanen Anu, Timonen Seppo: Hiekanpölläkkää: Välähdyksiä itsenäisen Siilinjärven 70-vuotiselta taipaleelta Virrankoski Pentti: Suomen historia 1

**Kuvalähteet:**

Kuvat ovat Siilinjärven kunnan valokuva-arkistosta, ellei kuvan yhteydessä toisin mainita.

## 2. SIILINJÄRVEN KUNTA SYNTYY

Siilinjärven kunta muodostettiin vuonna 1925 useiden kuntien reuna-alueista, joilla oli yhteistä historiaa jo lähes 400 vuoden takaa. Vuoden 1561 verollepanomaakirjassa suurin osa Siilinjärven talollisista kuului nimittäin Jännevirran niin sanottuun kymmenyskuntaan, joka vastaa erittäin tarkasti nyt satavuotiaan kunnan rajoja.<sup>4</sup>

Kunnan syntymistä edelsivät ja osaltaan edesauttoivat rautatieliikenteen käynnistyminen Savon radan Iisalmeen ulottuvan jatko-osan valmistuttua vuonna 1902 ja Siilinjärven seurakunnan perustaminen vuonna 1908. Seurakunta nimettiin ensin Kasurilan seurakunnaksi, mutta nimenmuutos Siilinjärven seurakunnaksi hyväksyttiin vuonna 1910, koska paikkakunnan nimeksi mainittiin rautatieaseman ja postitoimiston mukaan jo Siilinjärvi<sup>5</sup>. Itsenäisen seurakunnan toiminnan aloittaminen edellytti vielä omaa kirkkoa, joka avattiin Siilinjärvelle vasta joulukuussa 1923.<sup>8</sup>

Seurakunnan yhteydessä tulee mainita, että sen nykyisin omistamalla Viinamäen hautausmaalla on vielä pidempi historia. Hautausmaan omisti seurakunnan syntyyn saakka hautausmaayhtiö, joka oli perustettu jo vuonna 1878. Viinämäki oli raamatullinen termi, joka tarkoitti uskonnollisessa puheessa viinitarhaa. Oma hautausmaa oli tärkeä, sillä kun aiemmin jouduttiin matkaamaan hautajaismenoihin Kuopioon tai Nilsiään, saattoi reissuilla syöminkeineen ja juominkeineen kestää neljäkin päivää. Koko seurakunnan alkuperäinen nimiehdotus oli juuri Viinämäki, jota etenkin naisasukkaat vastustivat. Hautausmaa aidattiin huolella, jotta eläimet eivät pääse kaivamaan hautoja. Ajan tavan mukaan hautausmaalla vähävaraiset haudattiin yhteishautoihin ja maksukykyiset omiin erillishautoihin.<sup>18</sup>

Siilinjärven kunnan muodostumisen suuntaviivoja piirreltiin jo vuonna 1908, jolloin perustettuun seurakuntaan kuuluvat kylät päätettiin. Kuopion maaseurakunnasta seurakuntaan otettiin Kasurilan, Koivusaaren, Kolmisopen, Rämän ja Rissalan kylät sekä osia Toivalan ja Hakkaralan kylistä, Nilsiäen seurakunnasta Kuuslahden ja Koivumäen kylät sekä osia Kaaraslahdesta ja Pajujärvestä, Maaningan seurakunnasta puolestaan Pöljän kylä sekä suuri osa Hamulasta<sup>6</sup>. Jo samana vuonna 1908 jätettiin läänin kuvernöörille anomus, jolla seurakunnan alueesta muodostettaisiin oma kunta. Kuvernööri kuitenkin hylkäsi päätöksen, samoin kuin senaatti siilinjärveläisten hylkäyksestä tekemän valituksen.<sup>7</sup>



Kuva 6. Itsenäinen Siilinjärven kunta vuonna 1926

Asiaan palattiin viisitoista vuotta myöhemmin, kesällä 1923. Silloisen kunnallislain mukaan ”kukin seurakunta on itsepäällensä erinäinen kunta” eli kunkin seurakunnan alue oli samalla myös erityisen maalaiskunnan alue<sup>9</sup>. Emäkuntien eli Kuopion maalaiskunnan, Maaningan ja Nilsiäen edustajat kokoontuivat elokuun 20. päivänä nykyisin Manttuna tunnettuun edistysseuraintaloon käsittelemään perustettavan kunnan asioita. Kokouksessa valittiin vaalilautakunta tulevia, ensimmäisiä kunnallisvaaleja varten. Tässä kokouksessa emäkuntien edustajat tunnustivat myös Siilinjärven itsenäistymispyrkimyksen. Asiaan haettiin vuonna 1924 vielä varmistus Maalaiskuntien liitosta, jonka vastauksen mukaan ”oli selvää, että Siilinjärven kunta alkaa toimia itsenäisenä kuntana vuoden 1925 alusta.”<sup>10</sup>

Kunnan alue muodostui vuonna 1908 määritetyn seurakunta-alueen mukaiseksi. Kaikki nykyisen Siilinjärven alueet olivat syrjäkyliä entisille emäkunnilleen, ja tuosta asemasta haluttiin uuden kunnan myötä eroon. Esimerkiksi pöljäläiset irtaantuivat mielellään Maaningasta, sillä he olivat tottuneet hoitamaan asioitaan rautateitse Siilinjärvellä ja Kuopiossa<sup>1</sup>. Eniten vastustusta oli Toivalassa, jossa kuntaraja jakaisi kylän kahtia Ranta- ja Asema-Toivalaksi<sup>2</sup>. Vanhoista emäkunnista Siilinjärvi sai eniten asukkaita Kuopion maalaiskunnasta (2600), maaninkalaisia oli 1050 ja nilsiäläisiä 950 asukasta<sup>3</sup>. Perustamisvuonna 1924 Siilinjärvellä asui 4716 henkeä. Vuonna 1969 Siilinjärveen liitettiin Kuopion maalaiskunnasta vielä Kehvon ja Väänälänrannan kylät.

Ensimmäiset kunnallisvaalit pidettiin jo muutamaa viikkoa ennen kunnan itsenäisyyden alkamista, joulukuussa 1924. Vaalit olivat hyvin vähän esillä, minkä vuoksi uuden kunnan 2350 äänioikeutetusta vain 19 prosenttia kävi äänestämässä. Valtuustoon valittujen joukko oli miesvaltainen, sillä 21 valtuutetun joukossa oli vain yksi nainen<sup>11</sup>.

Uuden kunnan vastavalittu valtuusto kokoontui ensimmäiseen kokoukseensa, joka pidettiin edistysseuraintalolla eli Manttulla. Ensimmäistä kokousta johtamaan päätettiin laittaa valtuuston vanhin henkilö, mistä oli hieman epäselvyyttä: ”Ensin katselivat isät toistensa naamatauluja, että kuka se näyttäisi raihnaisemman näköiselle, joka saisi avata ensimmäisen kokouksen. Eivät uskoneet toistensa ikäilmoituksia, vaan pappilaan piti turvautua, ja A. Fr. Väänänen toi terveiset, että kirkonkirjojen mukaan vanhin oli Kalle Turunen. Niinpä hänet vastaväitteistä huolimatta työnnettiin pöydän taakse ja sanottiin, että avaapa nyt tämä kokous”, Savo-lehdessä kirjoitettiin. Kokouksen alettua valtuuston ensimmäiseksi puheenjohtajaksi valittiin yksimielisesti maanviljelijä Kalle Savolainen<sup>14</sup>.

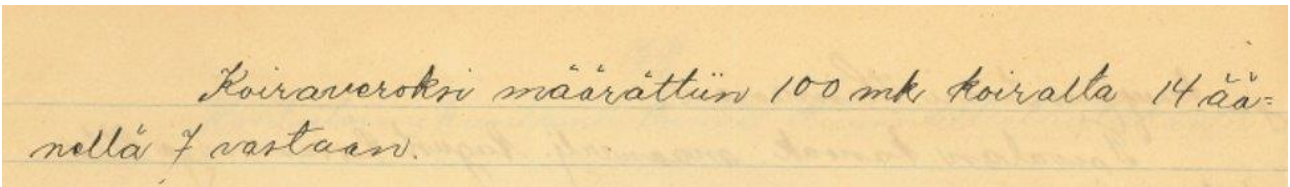


Kuva 7. Manttu



Kuva 8. Kunnanvaltuuston ensimmäinen kokous

Toiminnan käynnistäminen vaati monenlaisia valintoja ja päätöksiä, minkä vuoksi ensimmäiseen kokouspöytäkirjaan kirjattiin peräti 39 pykälää. Suurten linjausten, kuten verotuksen säätämisen ja talousasioiden järjestämisen ohella pöytäkirjasta löytyy myös pienempiä päätöksiä, kuten esimerkiksi tupakointikielto valtuuston kokouksissa<sup>12</sup>. Verotuksesta kuriositeettina mainittakoon, että koirista maksettiin koiraveroa sata markkaa koiralta<sup>13</sup>.



Kuva 9. Koiraveron nousu

Ensimmäinen valtuusto toimi vuoden ajan, minkä jälkeen valtuustokaudet olivat kolmevuotisia. Valtuutettujen määrä putosi ensimmäisen kauden jälkeen 21:stä seitsemääntoista<sup>15</sup>. Valtuusto olisi halunnut ostaa tai vuokrata Mantun talon kokous- ja muuhun kunnalliskäyttöön, mutta edistysseuroilta ei saatu asiaan selvyttä. Valtuuston mukaan ainoa muu tarkoitukseen sopiva huoneisto olisi nykyisen Ahmon koulun alueelle tuolloin vastavalmistunut punatiilinen koulurakennus, joka seisoo edelleen Nilsiäntien varressa. Lempinimellä "Bunkkeri" tunnettu rakennus oli alun perin Siilinjärven kansakoulu, minkä jälkeen siinä on toiminut Salmin keskikoulu ja sittemmin Siilinjärven keskikoulu, Siilinjärven lukion edeltäjä. Valtuusto kokoontuikin kolmannesta kokouksestaan lähtien kyseisessä rakennuksessa sijainneeseen opettajan asuntoon perustetussa kunnantoimistossa<sup>16</sup>.



*Kuva 10. Pitkäaikainen kunnantalo Julkulan kievarissa*

Vuonna 1926 kunta sai itselleen pysyvämmän toimitilan, kun se osti Siilinpäystä kievarina tunnetun Julkulan tilan, joka toimi kunnantalon 36 vuoden ajan. Vuonna 1963 Toritien ja Kasurilantien kulmaukseen avattiin uusi virastotalo, jota laajennettiin uudella osalla vuonna 1983. Rakennus on edelleen paikallaan, mutta se suljettiin lopullisesti vuoden 2023 päätteeksi. Kunnanhallinto toimii nykyisin Harjamäessä, uudessa Innocum-rakennuksessa.

Kunnalle vuonna 1956 suunnitellussa vaakunassa on mustalla pohjalla ristikkäin kaksi kultaista kassaraa, joiden alapuolella kultainen vesilehvä. Kassarat voidaan nähdä työn vertauskuvina, muistutuksena kaskiviljelykaudesta alueella tai vertauskuvana kunnan synnystä: Siilinjärvi kassaroiitiin yhteen kolmen kunnan liepeistä. Vesilehvä puolestaan symboloi runsaita vesistöjä, vireää maatalouselinkeinoja ja hyviä liikenneyhteyksiä kunnan alueella.<sup>17</sup>

### Vierailukohteita:

- Mantun talo, Mantunkuja 2: Kunnan syntyvaiheiden tärkeä kokouspaikka
- Bunkkeri, Ahmontie 1: Kunnan alkuvaiheiden kokouspaikka
- Vanha kunnantalo, Kasurilantie 1: Tunnetun arkkitehdin Arto Sipisen suunnittelema kubistisvaikutteinen rakennus
- Innocum II-rakennus, Harjamäenraitti 7: Kunnanhallinnon uudet tilat rakennuksessa
- Viinamäen hautausmaa: Tarinaharjuntie 6

### Tehtäväideoita:

- Jäljennä kunnan vaakuna. Mitä se symboloi?
- Tutustukaa Siilinjärven kunnan nettisivuihin. Etsikää esimerkiksi seuraavia tietoja:
  - Kuka on kunnanvaltuuston puheenjohtaja? Entä kunnanhallituksen pj.?
  - Omasta mielestä mielenkiintoinen Ajankohtaista -uutinen
  - Karttapalvelu
  - Mitä Siilinjärvellä tapahtuu lähiaikoina? Viinamäen hautausmaa: Tarinaharjuntie 6

### Keskustelunaiheita:

- Miksi monet kylät halusivat yhdessä muodostaa Siilinjärven kunnan? Miksi se arvelutti joitakin?
- Uuden kunnan synnyttyä kaikista kunnan yhteisistä asioista piti sopia ja keskustella. Mitkä ovat mielestäsi tärkeimpiä tällaisista päätettävistä asioista?
- Millaisista asioista kunta vastaa? Entä mistä kunta saa rahaa palveluidensa ylläpitämiseen?
- Miksi kunnan yhteisistä asioista voi joskus olla vaikeaa päättää?

**Lähdeviittaukset:**

1. Kasurinen, s. 36
2. Rissanen, s.12
3. Kasurinen, s. 40
4. Kasurinen, s. 28
5. Kasurinen, s. 31
6. Kasurinen, s. 30
7. Kasurinen, s. 36
8. Rissanen, s. 10
9. Kasurinen, s. 37
10. Kasurinen, s. 14
11. Rissanen, s. 14
12. Rissanen, s. 15
13. Kasurinen, s. 45
14. Kasurinen, s. 43
15. Kasurinen, s. 46
16. Kasurinen, s. 46
17. Kasurinen, s. 8
18. Roivainen, Viinämäki

**Lähdeluettelo:**

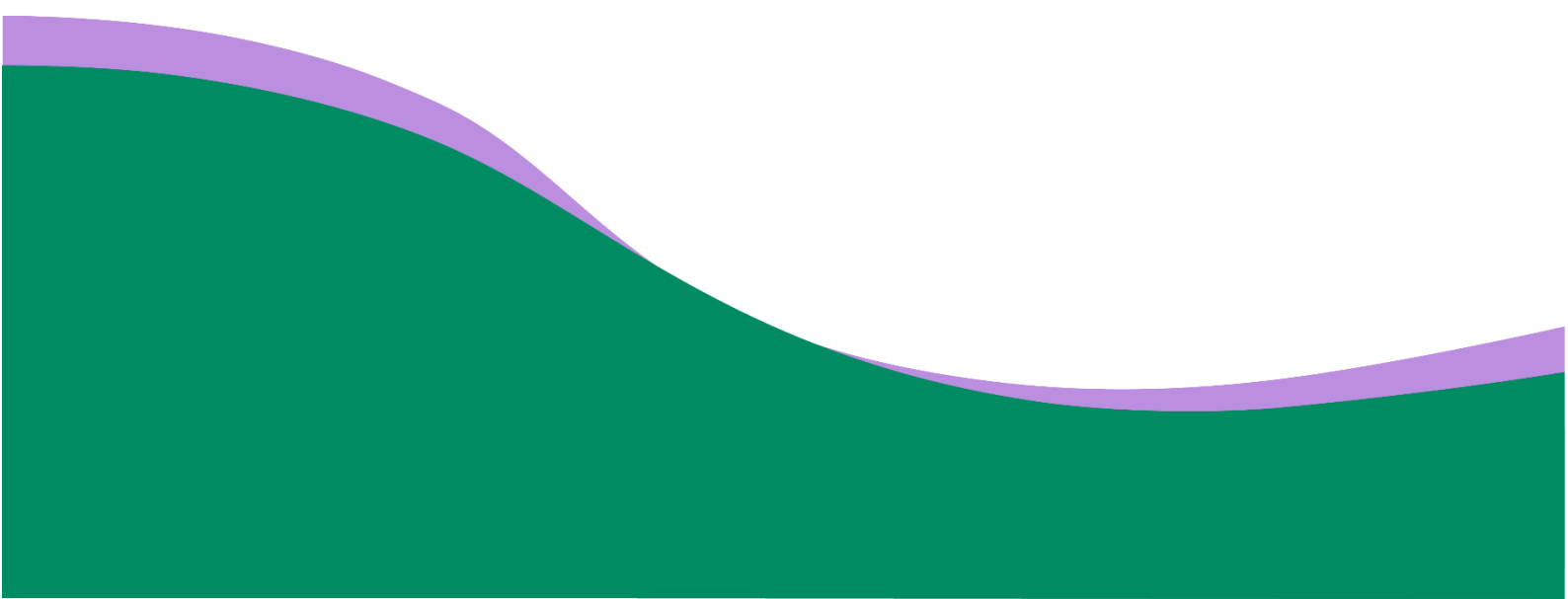
Kasurinen Jukka, Kasurinen Riitta: Siilinjärvi – Puoli vuosisataa kunnan ja seurakunnan kehitystä sanoin ja kuvin

Rissanen Anu, Timonen Seppo: Hiekanpölkkiä: Välähdyksiä itsenäisen Siilinjärven 70-vuotiselta taipaleelta

Roivainen Aira: Viinämäki, <https://airaroivainen.blogspot.com/>

**Kuvalähteet:**

Kuvat ovat Siilinjärven kunnan valokuva-arkistosta, ellei kuvan yhteydessä toisin mainita.



### 3. SIILINJÄRVEN KESKUSTAAJAMAN KEHITYS

Siilinjärvi on monien muiden suomalaisten kirkonkyläiden tapaan sijoittunut maiseman solmukohtaan, jonka alueella ovat muodostaneet mahtava harjujono ja siihen liittyvä vesistön taitekohta. Harjujonot ja vesireitit ovat olleet historian saatossa suosittuja kulkuväyliä. Harjujen juurille leviävät viljavat hietaliepeet erinomaisina viljelysmaina taas ovat mahdollistaneet pysyvän asutuksen juurtumisen alueelle.<sup>1</sup>

Siilinjärven kirkonkylän kehittyminen on tiiviissä yhteydessä myös liikennemuotojen kehittymiseen. Ikiaikaisen vesireitin päässä Siilinpään satamarannassa on jo 1600-luvulta saakka sivunnut etelä-pohjoissuuntainen Savon päätie. Myöhemmin tieverkosto täydentyi vielä samoilta paikkeilta haarautuneella itä-länsisuuntaisella tiellä Maaningan ja Nilsin suuntaan. Rautatieaseman paikaksi oli hahmoteltu alueen pääkylää Kasurilaa, mutta lopulta päädyttiin nykyiseen sijaintiin, joka toimi jo muunkin tieliikenteen solmukohtana. Rautatieaseman rakentaminen ja sen liittäminen vuonna 1902 avattuun, Iisalmeen asti ulottuneeseen Savon rataan, asemoi Siilinjärven keskustaaajaman sijainnin.<sup>2</sup>

Rautatieaseman ohi kulkeva Asematie oli osa Kuopion ja Oulun välistä maatietä, joka mainitaan jo 1700-luvun kartoissa. Se oli rautatien rakentamisen yhteydessä siirretty radan itäpuolelta nykyiselle paikalleen. Asemasta tuli liikenteellisen sijaintinsa vuoksi Siilinjärven taajaman luonnollinen keskus<sup>4</sup>.

Siilinjärvi oli 1940-luvun lopulla muotoutunut ranta-, radanvarsi- ja tienvarsikyläksi, jossa pääakseli kulki Siilinlahden laivarannasta vuonna 1923 valmistuneelle kirkolle: kirkko oli ylhäällä harjulla, kansakoulu ja kunnantaloksi muutettu kievari Siilinlahden ranta-alueilla.



Kuva 11. Vanhaa liikekeskustaa Asematien alarinteessä



Kuva 12. Asematietä alaspäin, etuoikealla rautatieasema



Kuva 13. Asutusta ja liiketiloja harjun alarinteillä 1950-l. Kuva: Veljekset Karhumäki Oy

Kylämäistä asutusta oli keskustassa harjun loivemmillä alarinteillä ja harjujen reunaliepeillä: 1950-luvulta lähtien tienvarsilla Vesijärvellä, Pyylammilla ja nykyisellä Kasurilantiellä. Pääasiassa harjuja ympäröivät alueet ja rannat olivat viljelykäytössä, minkä vuoksi maisemat kirkkoharjulta katsottuna olivat hyvin laaksomaisia<sup>5</sup>. Varsinaisella harjun laella sijaitsi kirkon lisäksi Tarinaharjun keuhkotautiparantola, joka kehittyi omana yhteisönä erillään itse kylästä<sup>6</sup>.

Liikekeskus levisi vuosikymmenten mittaan Asematietä ylöspäin niin, että harvat nykyisin pystyssä olevat rinnemutkan talot on rakennettu 1950- ja 1960-luvuilla. Osalla näistä paikoista on kivirakennusten alta purettu aiempi rakennus: esimerkiksi Hirvosen liiketalona tunnetussa Asematie 7:ssä on ollut jo 1800-luvun lopulla Aaro Fr Väänäsen puutalo. Aikakaudelle olikin ominaista, että vanha rakennuskanta väistyi uuden tieltä.

Rakennusvauhti oli 1960-luvulle tultaessa kasvanut ja kyläkuvaan ilmestyi lisäksi uusi kunnantalo, seurakuntakeskus ja pappila, kauppoja sekä pankki. Jokilaaksomaiseman hallitsijaksi oli kohonnut vuonna 1952 rakennettu keskikoulu, myöhempi Siilinlahden koulu. Myös kansakoulun eli Bunkkerin pohjoispuolelle rakennettiin uusi koulurakennus.<sup>8</sup>

Suomen pisin yhtämittainen harjuketju on antanut Siilinjärvelle kasvot myös siinä mielessä, että harjuihin varastoitunutta soraa on 1900-luvun alusta alkaen hyödynnetty maksimaalisesti koko maakunnan tarpeisiin, mikä on jättänyt rujan jäljen kirkonkylän maisemaan. Soranotto aloitettiin Ahmon alueelta rautatien rakennustarpeiksi, jatkui voimakkaana 1930-luvulla Kallansiltojen rakentamisen vuoksi ja muuttui laajamittaiseksi 1950-luvulla Lujabetonin toiminnan myötä. Vaurastuminen vuosisadan jälkipuolella lisäsi rakentamista, mikä heijastui hiekkavarastona toimineen Siilinjärven hiekkamonttujen värittämään maisemaan. Soranotto siirtyi 1960-luvulle tultaessa Ahmon Santamäen alueelta Viitostien länsipuolelle, jossa siitä muodostui olennainen osa tiemaisemaa.<sup>9</sup>

Soranoton ohella toinen Siilinjärveä radikaalisti muokannut toiminta on sekin lähtöisin maaperästä. Rikkihappo Oy avasi vuonna 1969 Siilinjärvelle Euroopan ainoan fosfaattikaivoksen. Nykyisin Yaran omistaman kaivoksen ja Lujabetonin myötä Siilinjärvi muuttui maatalousvetoisesta pitäjämäisestä vireäksi teollisuuspaikkakunnaksi. Kun vielä Harjamäen laajentuneeseen sairaalaan ja Rissalan lentokentälle tarvittiin uutta työvoimaa, muuttui unelias pikkukylä uuden väestön myötä kymmenessä vuodessa vilkkaaksi taajamaksi<sup>10</sup>. Kunnan asukasluku kasvoi 1960-luvun aikana vajaasta 8000:sta 10 000:een ja 1970-luvun aikana edelleen 15 000:een.<sup>11</sup>

Lisääntyneeseen asuntotarpeeseen rakennettiin 1960-luvulla Siilinpään paikkakunnan ensimmäiset kerrostalot, minkä lisäksi valmistui rivitaloja sekä pientaloalue Ahmon peltoaukealle<sup>12</sup>. Tämän jälkeen kerrostaloja nousi Leppäkaarteeseen ja Kirkonmäelle. Myös nykyisen liikekeskustan alueella sijainnut harju sai ensimmäiset rakennuksensa, kun sinne 1970-luvulla nousi kerrostalot nykyistä terveyskeskusta vastapäätä ja hautausmaan lähistölle Immolanrinteeseen sekä Esson ja Shellin huoltamot. Asuntotarpeesta kertoo paljon se, että eräskin ensimmäisistä kerrostaloista myytiin loppuun kahdessa minuutissa.<sup>13</sup>

Siilinjärvi on sikäli harvinainen suomalaiskunta, että sen keskusta on muuttanut täysin paikkaansa. Alkuperäinen keskusta oli ankkuroitunut radanvarteen ja Asematien rinteeseen valtatie ja junarataa mukailleen, ja kun 1960-luvun alussa Viitostie päätettiin linjata uudelleen, ei vanha keskusta osunut enää valtatie varteen. Kyseinen, yksittäisiä muutoksia lukuunottamatta nykyinen, Viitostien linjaus kulki Oikeakätisen lammelta hautausmaan ja Tarinaharjun välistä kirkon viereiseen Haarahonkaan<sup>14</sup>. Liikekeskus päätettiin siirtää ylös harjulle, jotta läpikulkuliikenteen joukosta saatiin pysähtyjiä kylälle.

Vielä 1900-luvun alussa harju Siilinjärven kohdalla oli rautatieasemalta näyttänyt erään aikalaiskirjoituksen<sup>15</sup> mukaan synkkänä vuorena. Nousu oli ollut niin jyrkkä, että tiejärjestelyt tehtiin mutkitteleviksi, jotta kulkupeleinä olleet hevoset jaksoivat nousta harjulle. Kun liikekeskusta päätettiin siirtää nykyiselle paikalleen, jouduttiin harjulta ajamaan valtavat määrät soraa. Maisemanmuutos oli valtava, sillä aikalaisarvion<sup>16</sup> mukaan nykyisen S-marketin kohdalla metsää kasvanut harjunlaki oli noin 20 metriä nykytasoa korkeammalla.



*Kuva 14. Nykyinen keskusta 1970-luvun lopulla*

Kun uuden keskustan alue oli saatu kaivettua nykyiseen korkeuteensa, oli sille helppo ryhtyä 1970- ja 1980-lukujen taitteessa rakentamaan. Siilinjärvi oli juuri 1980- ja 1990-lukujen vaihteessa yhtä suurta hiekkamonttua, kun keskuskorttelin laajennustöiden lisäksi aloiteltiin moottoritien sekä virkistysuimalan rakentamista, lisäksi maisemoimattomia soraharjuja riitti jo entisestään. Keltainen keskuskortteli sai 1990-luvun alussa seurakseen laajennusosan, joka jäi kuitenkin laman vuoksi selvästi suunniteltua vaillinaisemmaksi.



*Kuva 15. Moottoritie teki tuloaan 1990-luvun alussa*



*Kuva 16. Moottoritien alta auki revitty harju*

Onkin helppoa sanoa, että soranotolla on ollut Siilinjärvellä kahdet kasvot: toisaalta se on antanut vaurautta ja työpaikkoja, minkä vuoksi Siilinjärvestä on puhuttu ”Savon Espoona”, toisaalta kääntöpuolena se äänestettiin Suomen rumimmaksi paikkakunnaksi vuonna 1989<sup>3</sup>.

On ymmärrettävä, että äänestyksen ajankohta oli tuolloin auki revityn Siilinjärven kannalta epäsuotuisa. Tänä päivänä tilanne olisi täysin toinen, sillä nykyisin keskeisimmät sora- ja murskaintuotokset on maisemoitu ja otettu kuntalaisten hyötykäyttöön: esimerkiksi Santamäen sora- ja murskaintuotokselle 1980-luvulla rakennettu Ahmon urheilupuisto ja 2000-luvun edetessä yhä moninaisempiin liikunta-aktiviteetteihin käytetty Kuilun monttu.

Siilinjärven keskustaajama tarjoaa hyvän läpileikkauksen kunnan lähihistoriaan, sillä uusi ja vanha liikekeskusta elävät vielä sopuisaa rinnakkaiseloa. Vanhan keskustan tunnelmaa pystyy aistimaan vielä muutamissa aikalaisaloissa, joissa osassa on vielä edelleen liiketoimintaa (Asematie 1, 3 ja 7). Muut alakylän loistonpäivistä muistuttavat rakennukset ovat Asematiellä radanvarressa sijaitsevat talot 13, 15 ja 17 sekä elokuvateatterina vuosikymmeniä tunnettu Asematie 12.

### Vierailukohteita:

- Asematie 1, 3, 7, 13, 15 ja 17: Historiallinen Asematie
- Asematie 12: Vuonna 1960 valmistunut entinen elokuvateatteri, Kino-Takala
- Siilinjärven tori: Uuden liikekeskustan ytimessä
- Polku kirjaston parkkipaikalta Asematielle: Konkretisoi harjun jyrkkyyden ja sille rakentamisen haasteet
- Toritie välillä Kasurilantie-Asematie: Tiejärjestelyt harjulle jouduttiin tekemään loiviksi mutkitellen
- Hotelli Sandels: Vanha poliisiasema
- Salmintie, Immolantie, Kasurilantie: Ensimmäisiä kerrostaloja

### Tehtäväideoita:

- Piirrä, millaiseksi sinä suunnittelisit Siilinjärven liikekeskustan alueelle Neste-Nilsiantie ja kirjasto-Viitostie.
- Etsi kuva jostain Siilinjärven vanhan keskustan rakennuksesta ja piirrä siitä mahdollisimman tarkka jäljennös.

### Keskustelunaiheita:

- Miten Siilinjärven keskustaajaman paikka valikoitui 1900-luvun alussa?
- Miksi liikekeskusta siirrettiin 1970- ja 1980-lukujen vaihteessa Asematieltä nykyiselle paikalleen?
- Mitä hyötyjä ja haittoja Siilinjärvelle on ollut soranotosta?
- Siilinjärven vanhasta keskustasta ei ole kovin montaa taloa jäljellä. Mitä olet siitä mieltä?
- Millaisissa tilanteissa on mielestäsi hyvä säilyttää vanhaa, milloin taas rakentaa uutta tilalle?
- Mitä mieltä olet maisemien muuttumisesta elinkeinojen vuoksi: vrt. Siilinjärven menneisyys hiekkamonttujen keskellä?

**Lähdeviitteet:**

1. Koponen, s. 68.
2. Koponen, s. 68
3. Kumpulainen, s. 9
4. Koponen, s. 62
5. Koponen, s. 69
6. Koponen, s. 68
7. Koponen, s. 70
8. Koponen, s. 71
9. Koponen, s. 72
10. Kumpulainen, s. 10
11. Kasurinen, s. 54
12. Koponen, s. 72
13. Kumpulainen, s. 11
14. Rissanen, s. 111
15. Kumpulainen, s. 9
16. Kumpulainen, s. 9

**Lähdeluettelo:**

Kasurinen Jukka, Kasurinen Riitta: Siilinjärvi – Puoli vuosisataa kunnan ja seurakunnan kehitystä sanoin ja kuvin

Koponen Ismo: Siilinjärven rakennuskulttuuri, Osa 1/Kirkonkylä (1980)

Kumpulainen Jussi, Roivainen Jouko, Turpeinen Seppo, Vehviläinen Mikko: Kumpu-kirja: ilmiö nimeltä Siilinjärven Huvikumpu 1980–2000 (2021)

Rissanen Anu, Timonen Seppo: Hiekanpölkäkkää: Välähdyksiä itsenäisen Siilinjärven 70-vuotiselta taipaleelta

**Kuvalähteet:**

Kuvat ovat Siilinjärven kunnan valokuva-arkistosta, ellei kuvan yhteydessä toisin mainita.



#### 4. SIILINJÄRVEN ELINKEINOHISTORIAA

Kun Siilinjärven kunta perustettiin vuonna 1925, sai kunnan väestöstä noin 60–70 prosenttia toimeentulonsa maataloudesta. Tässä vaiheessa teollisuuden osuus oli noin 15–25 prosenttia ja palveluiden noin 10 prosenttia<sup>1</sup>. Vuonna 1970 jo lähes puolet siilinjärveläisistä työskenteli palveluelinkeinon parissa, samalla kun teollisuuden (17 %) osuus oli kasvanut lähes maatalouden (25%) vertaiseksi.

Siilinjärven elinkeinorakenteen kehitys seuraili 1960-luvun loppupuolelle tyypillisen maaseutuvetoisen suomalaispitäjän käyriä. 1950-luvulla alkanut maatalouden koneellistuminen vähensi maataloustyövoiman tarvetta niin, että 1960-luvun aikana Suomesta katosi noin 300 000 maa- ja metsätalouden työpaikkaa. Kun samalla sodan jälkeiset suuret ikäluokat tulivat työikään 1960-luvun loppupuoliskolla, oli seurauksena suuri yhteiskunnallinen rakennemuutos: maaltamuuttoaalto<sup>2</sup>. Töiden perässä muutettiin kotimaan kaupunkien lisäksi usein myös Ruotsiin, jonne muutti vuosina 1960–1975 noin puoli miljoonaa suomalaista<sup>3</sup>.

Siilinjärvelläkin ymmärrettiin, ettei pikkutiloja voida loputtomiin tekohengittää, minkä seurauksena monet nuoret päättivät valita toisen tien. Tämän vuoksi maanviljelijöiden määrä lähti 1960-luvun lopulla nopeasti pienenemään. Samaan ajankohtaan, 1960-luvun loppuun sattuu myös paikkakunnan teollisen historian mullistanut tapahtuma: Rikkihappo Oy:n (nyk. Yara) perustaminen. Etenkin monet siilinjärveläismiehet saivat töitä Rikkihapolta, minkä vuoksi esimerkiksi Ruotsiin muutto oli Siilinjärvellä huomattavasti vähäisempää kuin naapuripaikkakunnilla. Siinä missä muualla Suomessa väki väheni maastamuuton seurauksena, kasvoi Siilinjärvi valtavasti Rikkihappo Oy:n tulon myötä.<sup>4</sup>

Rikkihappo- ja fosforitehtaat käynnistettiin vuonna 1969, typpihappo- ja lannoitetehtas vuosina 1972–1973. Vieläkin merkittävämpää oli kuitenkin edessä. Jo 1950-luvun alussa, Juankosken radan rakentamisen yhteydessä, Kuuslahden alueelta oli tehty apatiittilöydös, johon perustettiin kaivos 1970-luvun lopussa. Apatiitista valmistetaan lannoitteiden ja rehun raaka-ainetta fosforihappoa, minkä vuoksi Siilinjärvellä onkin voitu ylpeillä sillä, että täällä tehdään kivistä leipää.

Länsi-Euroopan ainoa fosfaattikaivos on samalla maamme suurin avolouhos: kolme kilometriä pitkä, kilometrin leveä ja 240 metriä syvä. Apatiitti ei ole hetkeen loppumassa, sillä malmion tunnettu pituus on 14,5 kilometriä ja syvyys ainakin 800 metriä. Nykyisin Yaran omistamassa kaivoksessa ja tehtaissa työskentelee 350 henkilöä, urakoitsijat mukaan lukien peräti 650 työntekijää.<sup>5</sup>

Teollisuuselinkeinoon kasvussa toinen tärkeä tekijä oli Lujabetoni, jonka Feliks Isotalo oli vuonna 1953 perustanut Siilinjärvelle suurten soravarantojen ja hyvien kulkuyhteyksien vuoksi. Lujabetoni vastasi 1960-luvun rakentamisen nousukauteen ryhtymällä valmistamaan valmiselementtejä rakentamiseen. Ensimmäisen kohteensa, yritys rakensi Siilinjärvelle vuonna 1970. Teollistumisesta johtuneen asukasmäärän kasvun synnyttämästä kovasta asunnontarpeesta kertoo se, että toisena rakennettu AS Oy Hiekkarinne myytiin loppuun kahdessa minuutissa: ajan sanonnan mukaan talossa oli jotain vikaa, jos sitä joutui markkinoimaan<sup>6</sup>. Lujabetoni oli siis teollisuuslaitoksena tärkeässä roolissa siinä, että Siilinjärvi pystyi vastaamaan nimenomaan teollisuuden työpaikkojen synnyttämään asuntotarpeeseen.

Nykyisin Lujabetoni on Suomen kolmanneksi suurin betoniteollisuusyritys. Sen paristakymmenestä Suomen tehtaasta suurin on nimenomaan sen ensimmäinen yksikkö, jo 70 vuotta Siilinjärvellä toiminut betonituotetehtas. Noin 20 hehtaarin kokoisella ja 200 henkilöä työllistävällä Siilinjärven tehtaalla sijaitsee myös Lujabetonin pääkonttori.<sup>7</sup>

Lujabetoni on ollut tärkeässä roolissa myös Siilinjärvelle kasvunpiirteitä määrittäneessä soranotossa. Lujabetonin perustaja Feliks Isotalo perusti jo vuonna 1959 ensimmäisen Siilin Soran, joka sittemmin sulautettiin osaksi Lujabetonia, palatakseen vuonna 1974 jälleen Siilin Soraksi. Toiminta oli laajamittaista, sillä yrityksellä oli parhaimmillaan käytössään kaksi murskauslaitosta ja 30 kuorma-autoa. Lujabetonin soratoiminta päättyi vuonna 1997, jolloin Siilin Sora myytiin Oy Lohja Rudus AB:lle<sup>10</sup>. Lohja Rudus jatkaa soranottoa Vuorimäessä, Maaningantien varressa.

Soranotto ja voimakas teollistuminen ovat tuoneet Siilinjärvelle vaurautta ja työpaikkoja, joiden myötä on päästy puhumaan ”Savon Espoosta”. Vaurauden käänköpuolena Siilinjärvi kruunattiin 1980-luvun lopulla, moottoritietyömaan ja liikekeskustan laajennustöiden aikaan, Helsingin Sanomien äänestyksessä Suomen

rumimmaksi kunnaksi. Aikakauden muut arvet on saatu pääosin maisemoitua, mutta Siilinjärven Alpeiksikin kutsuttu apatiittikaivoksen kipsijätevuori jatkaa kasvuaan.

Teollisuuden lisäksi elinkeinolukemista maaseutupitäjälle epätyypillisiä tekivät myös paikkakunnalle 1900-luvun alkupuolella perustetut sairaalat Tarinaharju ja Harjamäki, joista jo yksistään jälkimmäinen työllisti parhaimmillaan noin 600 henkilöä.<sup>8</sup>

1990-luvun viimeisinä vuosikymmeninä Siilinjärvi panosti voimakkaasti myös matkailun kehittämiseen, mikä toi turistien lisäksi myös työpaikkoja. ”Matkailun kultaisen kolmion” muodostivat – ja muodostavat edelleen – vuonna 1986 avattu Kasurilan hiihtokeskus, vuonna 1988 avauslyöntinsä nähnyt Tarinaharjun golfkenttä sekä syksyllä 1992 ovensa avannut virkistysuimala Fontanella<sup>9</sup>. Vuorelassa sijaitsevan Kunnanpaikka on merkittävä niin matkailun kuin terveydenkin näkökulmasta. Huoltoliitto ry:n rakennuttama kuntoutumiskeskus avattiin entiselle Jokiharjun tilalle aprillipäivänä 1974, joten se on jo 50-vuotias. Alun perin kuntoutus oli suunnattu lähinnä sotaveteraarien ja -invalidien tarpeisiin, mutta sittemmin kokonaisvaltainen kuntoutus on vallannut alaa. Sopimusasiakkaiden lisäksi Kunnanpaikka on matkailijoiden ja paikallisten kuntoilijoiden ahkerassa käytössä.<sup>13</sup>

Nykyisin eniten työllistäviä toimialoja Siilinjärvellä ovat terveys- ja sosiaalipalvelut sekä kauppa-, kuljetus- ja majoituspalvelut 16,6 prosentin osuuksillaan. Teollisuuden reilut 1100 työpaikkaa vastaa 15,6 prosentin osuutta, mutta maa- ja metsätalouden osuus on enää alle neljä prosenttia<sup>11</sup>. Merkittävä työntekijä on myös Suomen Puolustusvoimat, sillä vuonna 1918 aloittaneessa Karjalan Lennostossa työskentelee nykyisin noin 500 henkilöä ja palvelee noin 250 varusmiestä, mikä tekee siitä Suomen suurimman ilmavoimien yksikön<sup>14</sup>. Siilinjärven työttömyysaste (7,7 %) on nykyisin Pohjois-Savon pienin<sup>15</sup>.

**Vierailukohteita:**

Avoimien ovien päivä Yara Siilinjärven tehtailla ja kaivoksella: päivämäärät ja paikat [www.yara.fi](http://www.yara.fi)

Lujabetoni: Harjamäentie 1

Yara: Nilsiäntie 501

Lohja Rudus: Vuorenmäki / Maaningantie, 020-4475211

**Tehtäväideoita:**

- Mitä merkityksiä on yaralaisella sanonnalla "Me teemme kivistä leipää"?
- Miten merkkejä teollisesta historiasta olet huomannut Siilinjärvellä?
- Yaralla työskentelee satoja työntekijöitä. Ota selvää, millaisia ammatteja Yaralla on.

**Keskustelunaiheita:**

- Mitä hyötyä ja mitä haittoja teollisuudesta on ollut Siilinjärvelle?
- Miten teollisuus, asukasmäärän kasvu ja asuntotarve liittyivät toisiinsa 1960- ja 1970-lukujen Siilinjärvellä?

**Lähdeviitteet:**

- |  |   |
|--|---|
| 1. Kasurinen s. 61                               | 9. Rissanen s. 118  |
| 2. Latikka s.126-131                             | 10. Lujan tarina  |
| 3. Yle   | 11. Siilinjärvi, Työpaikat toimialoitain 2022-<br>diagrammi |
| 4. Kumpulainen s.10, Aira Roivaisen<br>kommentit | 12. Kumpulainen s.8   |
| 5. ProKaivos                                     | 13. Rissanen s. 98  |
| 6. Lujan tarina                                  | 14. Karjalan Lennosto: Tietoa meistä                        |
| 7. Lujabetoni Siilinjärvi                        | 15. TEM   |
| 8. Koskinen                                      |   |

**Lähdeluettelo:**

Karjalan Lennosto: Tietoa meistä (<https://ilmavoimat.fi/karjalan-lennosto/tietoa-meista>)

Kasurinen Jukka, Kasurinen Riitta: Siilinjärvi – Puoli vuosisataa kunnan ja seurakunnan kehitystä sanoin ja kuvin (1975).

Koskinen Jerri: Vain ruumishuone jäljellä (Savon Sanomien artikkeli 27.2.2017)

Kumpulainen Jussi, Roivainen Jouko, Turpeinen Seppo, Vehviläinen Mikko: Kumpu-kirja: ilmiö nimeltä Siilinjärven Huvikumpu 1980-2000 (2021)

Lujan tarina. [https://www.luja.fi/app/uploads/2016/01/Historiikki-2013\\_LOW.pdf](https://www.luja.fi/app/uploads/2016/01/Historiikki-2013_LOW.pdf)

Lujabetoni Siilinjärvi <https://lujabetoni.fi/yritys/tehdasverkosto/siilinjarvi/>

Latikka Anne-Maria: Puoli vuosisataa: Mitä-Missä-Milloin Juhlakirja (1999)

Prokaivos: Siilinjärven kaivos tekee kivistä leipää, [www.prokaivos.fi/ajankohtaista/siilinjarven-kaivos-tekee-kivesta-leipaa/](http://www.prokaivos.fi/ajankohtaista/siilinjarven-kaivos-tekee-kivesta-leipaa/)

Rissanen Anu, Timonen Seppo: Hiekanpölkäkkää – Välähdyksiä itsenäisen Siilinjärven 70-vuotiselta taipaleelta (1995)

Siilinjärven kunta: Elinkeinorakenne: [Työpaikat ja työvoima - Siilinjärven kunnan verkkosivut](#)

TEM: Työllisyyskatsaus osoitteessa

[https://www.temtyollisyyskatsaus.fi/graph/tkat/tkat.aspx?ely=09#MainContainer\\_img1-image](https://www.temtyollisyyskatsaus.fi/graph/tkat/tkat.aspx?ely=09#MainContainer_img1-image)

Yleisradio: Kansankodin kuokkavieraat, [www.yle.fi/aihe/kategoria/elava-arkisto/kansankodin-kuokkavieraat](http://www.yle.fi/aihe/kategoria/elava-arkisto/kansankodin-kuokkavieraat)

## 5. SIILINJÄRVEN SAIRAALAHISTORIAA

Siilinjärven kunnan alueella on toiminut kaksi valtakunnallisestikin merkittävää hoitolaitosta: Tarinaharjun keuhkotautiparantola sekä Harjamäessä toiminut piirimielisairaala. Tarinarikkaan historian lisäksi sairaalatoiminnasta muistuttamaan on jäänyt monia upeita rakennuksia, joista etenkin Harjamäen rakennukset on onnistuttu hienosti uusiokäyttämään: ne ovat tulleet Pilvilinnan päiväkodin ja Yrityskeskus Innocumin myötä tutuiksi lähes jokaiselle siilinjärveläiselle.

### Tarinaharjun keuhkotautiparantola:

Vuonna 1908 perustettiin Kuopiossa Pohjois-Savon Keuhkotaudin vastustamisyhdistys tuberkuloosiin huolestuttavan leviämisen johdosta. Yhdistyksellä oli aluksi parantola kahdessa vuokratussa maalaistalossa Toivalassa, josta se pari vuotta toimittuaan siirrettiin Harjamäkeen. Lopullista paikkaa etsittäessä eräs tutkimusmatka suuntautui Siilinjärvelle, jossa hiihtämällä liikkeellä olleet lääkärit pistäytyivät lämmittelemään pieneen mökkiin. Paikkakuntalaiset kutsuivat mökkiä Tarinan mökiksi sen asukkaan puheiden vuoksi. Selvittyään uudestaan matkaan eräs miehistä totesi: ”Olipa siinä tarinainen harju”. Harju havaittiin mainioksi parantolan paikaksi ja se muistuttaa yhä edelleen nimellään ensimmäisestä asukkaastaan.<sup>1</sup>

Yhdistyksen vuonna 1910 ostama 20 hehtaarin alue nimettiin Tarinaharjun maatilaksi. Jo seuraavana vuonna sinne rakennettiin hirrestä väliaikainen parantola, jossa oli sairauspaikat 21 potilaalle. Puusairaalana tunnettu rakennus on edelleen pystyssä ja toimii yksityisasuntona sekä majatalona.

Sairaalakäytössä Puusairaala toimi vain kaksi vuotta, sillä vuonna 1913 se korvattiin uudella, 26 hoitopaikan parantolarakennuksella, joka tunnetaan nimellä Pikku-Tarina. Vuonna 1925 parantola pääsi valtionavun piiriin, mutta avun saamiseksi potilaita tuli ottaa myös maakunnan ulkopuolelta. Koska toimintaa oli laajennettava, hankki yhdistys käyttöönsä ympäröivät maatilat, kaikkiaan 200 hehtaaria<sup>2</sup>.



Kuva 17. Tarinan ensimmäinen parantola (puusairaala). Lähde: Kuopion kult.hist. museo, V. Barsokevitch

Vuonna 1931 valmistui arkkitehti Eino Forsmanin suunnittelema pääsairaala. Viisikerroksisessa rakennuksessa oli vuodepaikat 163 potilaalle, kolme ylintä kerrosta oli varattu henkilökunnan asuntoloiksi.<sup>3</sup>

Sotavuosina parantola oli Puolustusvoimien käytössä sotasairaalana. Sairaalan katolle asetettiin Punaisen ristin lippu niin, että se näkyisi lentokoneista, eikä tulisi silloin pommitetuksi. Lippu poistettiin kuitenkin pian, koska se oli näkyvä merkki pommikoneille. Hoitotarvikkeista oli kova pula, joten kaikkea säännösteltiin: esimerkiksi vuonna 1943 hoitajattaret joutuivat työskentelemään ilman sukkia.<sup>4</sup>

Keuhkotautiparantolana se toimi vuoteen 1971, jolloin tuberkuloosi alkoi olla maassamme voitettu sairaus. Tuolloin sairaala siirtyi Kuopion keskussairaalan kuntainliiton omistukseen ja saneerattiin normaaliin sairaalakäyttöön. Vuosina 2015-2020 sairaala toimi vastaanottokeskuksena. Sairaalan yliääkäriin entisessä asunnossa toimi sairaalamuseo vuosina 1981-2021.<sup>5</sup>

### **Siilinjärven piirimielisairaala (Harjamäen sairaala):**

Kun Kuopiossa järjestettiin vuonna 1912 Pohjois-Savon ensimmäiset kunnallispäivät, oli ohjelmassa piirimielisairaalahankkeen käynnistäminen. Tehdyn suunnitelman lupa-anomus juuttui kuitenkin venäläisten miehittämään senaattiin, mutta asiaan palattiin maaherra Gustav Ignatiuksen johdolla vuonna 1920, Suomen jo itsenäistyttyä. Päätös Kuopion läänin läntisten kuntien yhteisen piirimielisairaalan perustamisesta tehtiin 5.11.1921, jota voidaan pitää Harjamäen sairaaloiden syntymäpäivänä<sup>6</sup>. Pitkien etsintöjen jälkeen sopiva paikka löytyi Siilinjärveltä, Harjamäen tilalta, jonka edeltävistä vaiheista muistuttavat 1800-lukulainen tilan päärakennus sekä 1900-luvun alun navettarakennus<sup>7</sup>. Harjamäen sijainti kolmen kilometrin päässä Siilinjärven asemasta nähtiin hyväksi: toisaalta lähellä, toisaalta hieman syrjässä kylän keskustasta<sup>8</sup>. Tila ostettiin sairaalakäyttöä varten vuonna 1924.

Siilinjärven piirimielisairaalan päärakennuksen arkkitehdiksi valittiin helsinkiläinen Axel Mörne, joka oli aikakauden johtava sairaala-arkkitehti Suomessa<sup>9</sup>. Klassistisen rakennuksen rakennustyöt aloitettiin tammikuussa 1925 ja urakan suuruus hämmästytti paikallisia: kuinka suuri olisikaan se rakennus, joka noin suureen monttuun valmistuisi. Ihmetystä herättivät myös eräät yksityiskohdat, kuten potkuovet ja viistot ikkunapenkit, jotka estivät potilaiden kurkottamisen ikkunoihin<sup>10</sup>. 150-paikkaisen rakennuksen avajaisia vietettiin lokakuun 28. päivänä 1926 ja ensimmäiset potilaat otettiin marraskuun



Kuva 18. Harjamäen sairaalan päärakennus (oik.) ja Naistalo

loppupuolella<sup>11</sup>. Tilat kävivät pian pieniksi, joten vuonna 1939 valmistuivat sekä Naistaloksi kutsuttu 125-paikkainen laajennusosa että henkilökunnan asuntola. Toinen henkilökunnan asuntola valmistui vuonna 1953.

Arkkitehti Koivumäen suunnittelema 202 hoitopaikan uusi päärakennus valmistui vuonna 1959. 1950-luvulta 1970-luvulle mielisairaalat jaettiin akuuttia hoitoa vaativiin A-sairaaloihin ja pitkäaikaishoitoon keskittyneisiin B-sairaaloihin: Harjamäki sai oman B-sairaalsensa, kun 248-paikkainen Kevättömän sairaala valmistui vuonna 1961<sup>12</sup>. Lisäksi Harjamäen sairaalakokonaisuuteen kuului 1920-luvulla valmistunut ylilääkärin talo, joka sijaitsee nykyisen Hamulan koulun urheilukentän päädyssä.

Tilalla aiemminkin harjoitettua maataloustoimintaa jatkettiin sairaalarakennuksen valmistuttua, sillä esimerkiksi pellolla tai navetassa työskentely oli tärkeä osa potilaiden kuntoutusta. Maatalouden ansiosta Harjamäki oli melko omavarainen<sup>13</sup>. Kun omavaraisuuden lisäksi sairaala-alueella oli esimerkiksi kauppa, posti, kioski ja harrastustoimintaa, eristäytyi sairaala pitkäksi aikaa omaksi yksikökseen, jonka olemassaolo ei heijastunut kovin näkyvästi kylän elämään. Tähän vaikutti sekin, että valtaosa henkilökunnastakin asui alueen tiiviissä sairaalayhteisössä, jolloin heidän yhteydenpitonsa kyläläisiin oli suhteellisen vähäistä. Mielisairaala ja sen potilaat pelottivat hieman osaa kyläläisistä<sup>14</sup>.

Potilailla oli sisäpihalla aidattu ulkoilualue, jossa oli kaksi paviljonkia<sup>15</sup>. Sairaala-alueelle saapumiseen ja sieltä poistumiseen käytettiin porttia, joka on edelleen pystyssä päiväkotipiivilinnan etupihalla. Päärakennuksen ensimmäisessä kerroksessa oli ns. "raivojen osasto". Ennen Naistentalon valmistumista tämä kerros oli jaettu miesten ja naisten osastoihin, joissa molemmissa oli neljä sairassalia, eristämishuoneet, ammehoituhuoneet sekä huuhtelu- ja kuivaushuoneet. Toisessa kerroksessa pidettiin hieman rauhallisempia potilaita ja kolmannessa kerroksessa toipilaiden osastot. Ullakkokerrokseen oli sijoitettu käyttövesisäiliöt, joihin saatiin vettä Kevättömänjärvestä.<sup>16</sup>

Laitostoiminnan pääajatuksena oli, että työ tervehdyttää. Harjamäessä potilaiden oltavat yritettiin tehdä mahdollisimman mukavaksi ja sairaalaympäristöltä haettiin harmonisuutta. Sairaalan valmistumisaikaan ihmiset eivät ymmärtäneet psyykkisiä sairauksia oikein, vaan niiden ajateltiin olevan henkilön omaa syytä. Hoitotoimenpiteet olivat välillä karuja, sillä potilaan tyynnyttämiseen saatettiin käyttää pakkopaitaa tai reikäkantista arkkua. Psykiatrinen lääkehoito alkoi kehittyä vasta sodan jälkeen.<sup>17</sup>

Potilasmäärältään Harjamäen sairaala oli yksi Suomen suurimmista mielisairaaloista: enimmillään hoidossa oli potilaita yli 900. Sairaala työllisti yli 600 henkeä: hoitotehtävien lisäksi tärkeimpiä työllistäjiä olivat esimerkiksi maatila- ja puutarhatyöt, pesula, kiinteistönhoito, tekninen huolto ja talous<sup>18</sup>. 1980-luvun lopulla alkanut psykiatrisen hoidon rakennemuutos lisäsi avohoidon määrää, jolloin laitoshoido väheni. Harjamäen sairaala fuusioituessa syksyllä 1988 Kuopion Yliopistollisen Keskussairaalan kanssa, siirtyi valtaosa Harjamäen toiminnoista ja työntekijöistä Kuopioon. Tyhjiksi jääneitä tiloja käytettiin pakolaiskeskuksena vuosina 1991–1993. Harjamäen sairaala lakkautettiin kokonaan vuonna 1997.

Vuodesta 1997 lähtien Harjamäen sairaalan päärakennuksessa on toiminut Piivilinnan päiväkotipiivikoti. Suomen suurimpiin kuuluvassa päiväkodissa on 16 opetusryhmää, noin 280 lasta ja 60 henkilökunnan jäsentä. Naistalossa ja sitä ympäröivissä sairaalarakennuksissa toimii nykyisin Yrityskeskus Innocum, Kevättömän sairaalan tiloissa puolestaan yksityinen hoiva-alan yritys. Kaikkiaan Harjamäen sairaalan entisistä tiloista yli 90 prosenttia on uusiokäytössä.<sup>19</sup>

### Vierailukohteita:

- Isoharjantie 4: Sairaalamuseo vanhan Naistalon tiloissa
- Isoharjantie 3: Pilvilinnan päiväkotia sairaalan entinen päärakennuksen tiloissa
- Soutajantie 3: Entinen Kevättömän sairaala
- Tarinaharjantie 49: Tarinan sairaalan päärakennus
- Tarinaharjantie 100: Tarinan sairaalan ensimmäinen rakennus, Puusairaala
- Tarinaharjantie 119: Tarinaharjun toiseksi vanhin sairaala, Pikku-Tarina

### Tehtäväideoita:

- Tee kuvajäljennös Harjamäen sairaalan entisestä päärakennuksesta, nykyisestä Pilvilinnan päiväkodista
- Tee kuvajäljennös Tarinan sairaalasta tai Pikku-Tarinasta
- Mistä Tarinaharju on saanut nimensä?
- Harjamäen sairaalan entinen päärakennus edustaa klassismia. Etsi lisätietoa klassismista ja muita esimerkkejä klassistisista rakennuksista.
- Miten psykiatrinen sairaanhoito kehittyi Harjamäen sairaalan toiminta-aikana, 1920-luvulta 1990-luvulle?

### Keskustelunaiheita:

- Harjamäen sairaalan ympäristöstä haluttiin tehdä mahdollisimman harmoninen ja rauhoittava. Millaisessa ympäristössä sinun on rauhallinen ja hyvä olla?
- Millaiset asiat ovat tärkeitä sairaalassa viihtymisen kannalta?
- Oletko itse joutunut olemaan pitkiä aikoja sairaalassa? Miltä se tuntui?

**Lähdeviitteet:**

- |                      |                              |
|----------------------|------------------------------|
| 1. Koponen, s. 22    | 11. Rissanen, s. 40          |
| 2. Koponen, s.22     | 12. Terveyttä kaikille, s. 4 |
| 3. Koponen, s. 23    | 13. Äijö                     |
| 4. Sairaalamuseo     | 14. Rissanen, s. 41          |
| 5. Koponen, s. 23    | 15. Roivainen                |
| 6. Kasurinen, s. 161 | 16. Roivainen                |
| 7. Koponen, s. 26    | 17. Äijö                     |
| 8. Rissanen, s. 39   | 18. Koskinen                 |
| 9. Koponen, s.26     | 19. Koskinen                 |
| 10. Rissanen, s. 40  |                              |

**Lähdeluettelo:**

Kasurinen Jukka, Kasurinen Riitta: Siilinjärvi – Puoli vuosisataa kunnan ja seurakunnan kehitystä sanoin ja kuvin (1975)

Koponen Ismo: Siilinjärven rakennuskulttuuri, Osa 1 Kirkonkylä (1990)

Koskinen Jerri: Vain ruumishuone jäljellä (Savon Sanomien artikkeli 27.2.2017)

Rakennettu hyvinvointi: Terveyttä kaikille – B-mielisairaalat 1950-luvulta 1970-luvulle

Rissanen Anu, Timonen Seppo: Hiekanpölkäkkää – Välähdyksiä itsenäisen Siilinjärven 70-vuotiselta taipaleelta (1995)

Roivainen Aira: Pohjois-Savon sairaalapitäjä syntyy, [airaroivainen.blogspot.com](http://airaroivainen.blogspot.com)

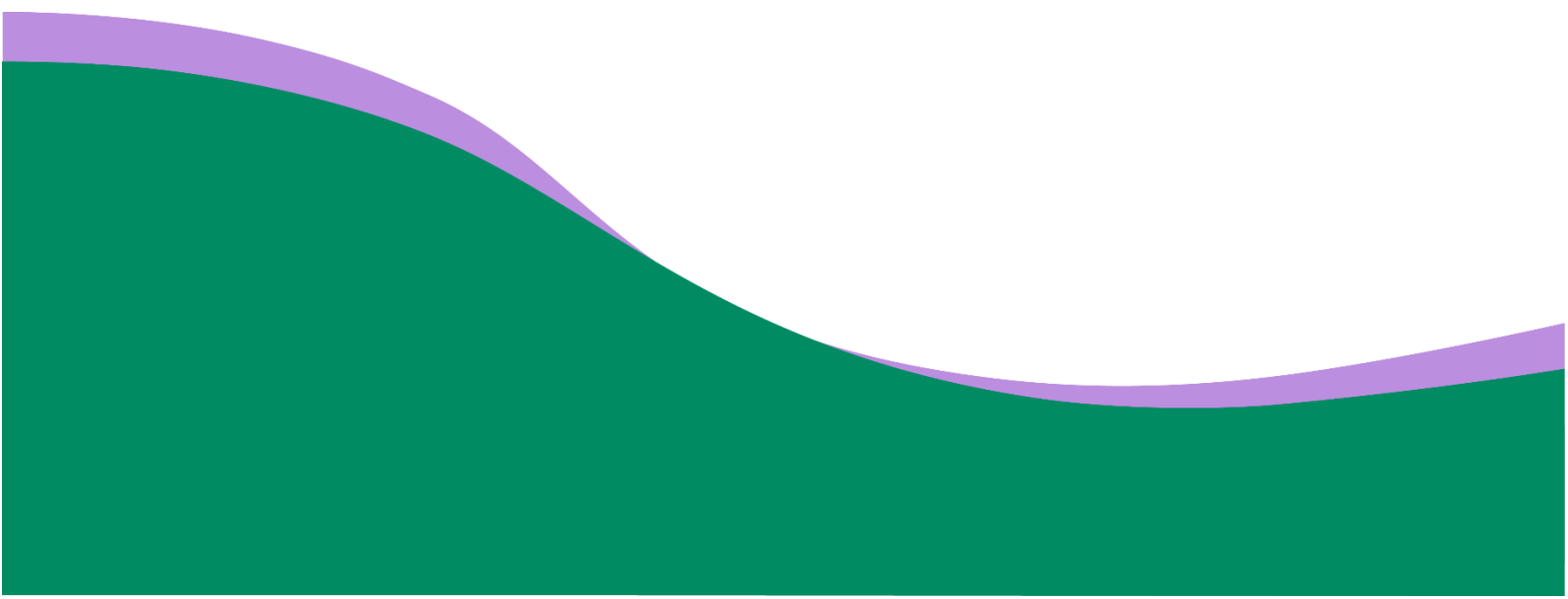
Siilinjärven kunta: Pilvilinnan päiväkoti, [www.siilinjarvi.fi/kasvatus-ja-opetus/varhaiskasvatus/paivakodit/paivakoti-pilvilinna](http://www.siilinjarvi.fi/kasvatus-ja-opetus/varhaiskasvatus/paivakodit/paivakoti-pilvilinna)

Tarinaharjun sairaalamuseo: [www.sairaalamuseo.savonia.fi](http://www.sairaalamuseo.savonia.fi)

Äijö Elina: Keuhkotauti ja psyykkiset sairaudet olivat erikoisalaa Siilinjärvellä (Savon Sanomien artikkeli 14.9.2015)

**Kuvalähteet:**

Kuvat ovat Siilinjärven kunnan valokuva-arkistosta, ellei kuvan yhteydessä toisin mainita.



## 6. SALMIN EVAKOIDEN RIKAS PERINTÖ SIILINJÄRVELLÄ

Laatokan pohjoisrannalla sijaitsevan Salmin alueella on ollut asutusta viime jääkaudesta asti eli noin kymmentuhannen vuoden ajan. Karjalaiset ovat aina asuneet idän ja lännen, Ruotsin ja Venäjän rajaseudulla, mikä on näkynyt sotien, rauhansopimusten ja uusien rajanvetojen määrässä. Salmin alue jäi vuonna 1323 solmitussa Pähkinäsaaren rauhassa Novgorodille, jolta Venäjä otti alueen hallintaansa vuonna 1470. Ruotsista tuli alueen isäntä vuonna 1580, Venäjältä taas Täyssinän rauhassa 1595, Ruotsista uudelleen Stolbovan rauhassa 1617 ja Venäjältä jälleen Uudenkaupungin rauhassa 1721. Itsenäistyneen Suomen rajat vuonna 1920 määrittäneessä Tarton rauhassa jäi Salmi Suomen puolelle.<sup>1</sup>

Toinen maailmansota lähestyi syksyllä 1939 Suomen rajoja. Venäjän vuoden 1917 vallankumouksen seurauksena syntynyt uusi itänaapurimme Neuvostoliitto ryhtyi esittämään Suomelle vaatimuksiaan, mikä aiheutti noin 14500 asukkaan Salmissakin huhuja ja pelkoja mahdollisesta sodasta. Kesällä oli jo suunniteltu linnoitustöitä, mutta kouluvuosi aloitettiin normaalisti. Myös sato ehdittiin korjata talteen ennen lokakuussa aloitettua vapaaehtoista evakuointia, johon myös koulutyö päätettiin lopettaa. Kahdeksaan Salmin rajakylään määrättiin jo pakkoevakuointi.<sup>2</sup>

Neuvostoliitto lavasti Suomen syylliseksi 26. marraskuuta Karjalan kannaksella, heidän puolellaan rajaa sijaitsevaan Mainilan kylään ampumiinsa kranaatinheittimen laukauksiin. 28. päivänä Neuvostoliitto irtisanoi hyökkäämättömyyssopimuksen ja käynnisti sodan varhain aamulla 30.11.1939.

Salmilaisia evakuoitiin sodan jaloista junilla sekä hevos- ja autokolonnoilla. Evakuoitavia naisia, lapsia ja vanhuksia oli Salmissa yhteensä noin 9000, joista juniin ja autoihin mahtui noin 6000. Kymmenkilometriseksi venyneessä hevoskolonnassa kulkeneet joutuivat jättämään Salmiin kaiken omaisuutensa.<sup>4</sup>

Vihollinen hyökkäsi voimalla ja suomalaiset joutuivat perääntymään niin, että Salmista luovuttiin 4.12.1939<sup>3</sup>. Talvisodan, yli sadan päivän mittaisen puolustustaistelun, tärkeimpiin saavutuksiin lukeutuu vihollisen hyökkäyksen pysäyttäminen Salmin koillispuolella sijaitsevan Kollaanjoen ympäristöön. Siitä on jäänyt elämään sanonta ”Kollaa kestää”, joka kuvaa suomalaista periksiantamattomuutta.<sup>5</sup>

28 000 talvisodassa kaatuneen joukossa oli 223 salmilaista<sup>6</sup>. Itsenäisyys säilyi, mutta maaliskuussa 1940 solmittua Moskovan rauhansopimusta seurasi suruliputus: valtakunnanraja piirrettiin huomattavasti vallinneita rintamalinjoja lännemmäksi, minkä myötä Suomi joutui luovuttamaan kahdeksan prosenttia alueestaan. Yli 420 000 suomalaista joutui jättämään kotinsa ja lähtemään evakkoon.<sup>7</sup>

Saksa ja Neuvostoliitto olivat solmineet vuonna 1939 hyökkäämättömyyssopimuksen, jonka Saksa kuitenkin irtisanoi kesäkuussa 1941 aloittaessaan Operaatio Barbarossana tunnetun hyökkäyksensä Neuvostoliittoon. Vaikka Suomi halusi virallisesti pysytellä liittoutumattomana, oli Saksa sopinut vuoden 1941 aikana Suomen kanssa yhteistyöstä, jonka nimissä Saksa sai käyttää hyökkäyksessä myös Suomen alueita. Tämä sopi hyvin Suomelle, joka halusi saada takaisin talvisodassa menettämänsä alueet.

Jatkosota käynnistyi Neuvostoliiton hyökkäyksellä 22. kesäkuuta 1941 ja Suomi julisti Neuvostoliitolle sodan neljä päivää myöhemmin<sup>8</sup>. Heinäkuussa aloitettiin Laatokan Karjalan suurhyökkäys, jonka aikana myös Salmi saatiin vapautettua. Kesän loppuun mennessä oli edetty jo talvisotaa edeltäneille rajoille, ja nämä alueet liitettiin eduskunnassa virallisesti Suomeen. Suomen hyökkäys ei pysähtynyt kuitenkaan vanhalle valtakunnanrajalle, vaan vuoden 1941 loppuun mennessä oli Itä-Karjalassa ehditty idässä jo Äänisen rannalle ja etelässä Syvärille asti. Kansa oli seisonut yksimielisenä vanhojen rajojen palauttamisen suhteen, mutta jatkosodan hyökkäysvaiheen uudet aluevaltauksset jakoivat mielipiteitä.

Jatkosodan hyökkäysvaiheessa saavutetut asemat kestivät kesään 1944. Asemasodaksi kutsuttuna 33 kuukauden ajanjaksona iso osa karjalaisista palasi takaisin vallatuille kotipaikoilleen.

Kesäkuussa 1944 Neuvostoliitto aloitti suurhyökkäyksen ensin Karjalankannaksella ja sitten Syvärillä, sadan kilometrin päässä Salmista etelään. Jatkosota päättyi Neuvostoliiton voittoon, mutta Suomi säilytti edelleen taistellen itsenäisyytensä.

Salmiin oli annettu evakuointikuulutus heti, kun tieto Syvärin tapahtumista tuli. Kuten talvisodan yhteydessä, evakuoinnin periaatteena oli nytkin luovuttaa maa väestöstä tyhjänä valloittajalle ja siirtää

siviiliväestö Suomen sellaisiin osiin, jotka olivat sotatoimien ulottumattomissa. Kaikkiaan vuonna 1944 evakuoitiin 406000 karjalaista, joista salmilaisia oli 12626 henkeä<sup>9</sup>. Asemasodan aikana paranneltujen rautateiden ansiosta salmilaiset pystyivät tällä kertaa ottamaan mukaansa valtaosan irtaimesta omaisuudestaan. Liikkumaan pystynyt karja lähetettiin marssimaan evakkomatkalle nuorten naisten ajamana<sup>10</sup>. Siilinjärvellä siirtoväen irtaimisto luetteloiitiin ja jaettiin omistajilleen, mikäli niihin kiinnitetyt nimilaput olivat pysyneet matkan ajan paikoillaan. Aina niin ei ollut, joten osa tavaroista odotti noutajaansa radanvarressa vielä vuosia.<sup>11</sup>

Siirtoväki sijoitettiin maanhankintalain suunnitelman mukaisesti 52 kunnan alueelle siten, että saman lähtökylän asukkaat pyrittiin siirtämään samalla paikkakunnalle. Tavoitteena oli säilyttää siirtoväki mahdollisimman ehyenä kokonaisuutena myös uudessa asuinympäristössä. Lisäksi uuden asuinpaikan tuli joltain osin vastata lähtöpaikkaa luonnonolojen sekä liikenteellisten ja taloudellisten edellytysten osalta.<sup>12</sup>

Maanhankintalain mukaan siirtoväelle tuli luovuttaa maata lähinnä valtion maista, mutta myös pakkolunastuksina rappiutiloilta, joilla maanviljely oli laiminlyöty<sup>17</sup>. Lähtöolosuhteiden ja muiden kriteerien mukaan salmilaisen siirtoväen asutukseen annettiin etenkin viljelystiloja ja asuntoviljelytiloja, mutta myös asuntotiloja ja asuntotontteja. Laajojen viljelystilojen tuli tarjota keskikokoisen perheen päätoimeentulo, asuntoviljelystilat puolestaan olivat pienempiä, mutta sijaintinsa puolesta mahdollistivat sivuansioiden hankkimisen toisaalta.<sup>18</sup>

Päättäjien mielestä peltorikas Pohjois-Savo sopi pitkälti maataloudesta toimentulonsa saaneille salmilaisille hyvin. Salmilaiset sijoitettiin Pohjois-Savossa 14 paikkakunnalle niin, että Siilinjärvelle tuli iso osa Miinalasta sekä asukkaat Kaunoselän, Kanabrojärven ja Tulemajoen kylistä<sup>13</sup>. Siilinjärvi oli tasaisena ja kivettömänä alueena hyvää maatalousseutua, joten sinne sijoitettiin Salmin kirkonkylän maanviljelijöitä. Asemakaava-alueen, Kasurilan ja Hakkaralan ohella salmilaisia sijoitettiin myös Hököselle, Keskimmäiselle, Koivumäkeen, Koivusaareen, Kuuslahteen, Rämälle, Tynnöriselle ja Hamulaan.<sup>16</sup>

Vuonna 1946 Siilinjärvellä asui 461 salmilaista, mikä vastasi yli puolta kaikesta siirtoväestä ja 12 prosenttia kunnan asukasluvusta<sup>15</sup>. Iso osa heidän sukunimistään on tuttuja nykysiilinjärveläisille: etenkin monet in- ja v-päätteiset sukunimet toimivat hyvänä tuntomerkinä karjalaistaustasta: Rötkin, Krutsin, Lukin, Butilkin, Serguskin, Kononov, Potasev<sup>19</sup>. Salmilaisten lisäksi Siilinjärvelle muutti muilta sodassa luovutetuilta alueilta yhteensä lähes 400 ihmistä<sup>27</sup>.

Ennen oman kotipaikan saamista evakot joutuivat yleensä pakkomajoittumaan jonkin aikaa kantaväestön taloissa. Tämä aiheutti paljon ristiriitoja, sillä sodanjälkeisessä Suomessa elettiin jo valmiiksi niukkuudessa ja ahtaasti. Toisaalta myös uusien tulokkaiden puhuma karjalan kieli, ortodoksinen uskonto ja jopa sosiaalisuus aiheuttivat ennakkoluuloja<sup>21</sup>. Siinä missä luterilainen kantaväestö koki itsensä sodan jälkeen kehittyneenä, isänmaallisena ja suomalaisena, pitivät he ortodoksista siirtoväestöä sivistymättöminä, epäluotettavina ja venäläisinä<sup>22</sup>. Ennakkoluulot olivat syvät, sillä vuonna 1949 lapinlahtelaisille teetetyssä kyselyssä vain 17 prosenttia oli saanut positiivisen käsityksen siirtoväestä. Vastaavasti vain 5 prosenttia siirtoväestä koki paikallisten suhtautuvan heihin positiivisesti<sup>23</sup>. He kokivat itsensä toisen luokan kansalaisiksi.<sup>24</sup>

Siilinjärvelläkin oli ristiriitoja evakkojen ja kantaväestön välillä, mutta kokonaistilanne ei ollut niin kärjistynyt kuin monilla muilla paikkakunnilla. Yhteinen sävel rinnakkaiseloon löytyi ja karjalaiset sulautuivat siilinjärveläisyyteen tavalla, josta molemmat osapuolet hyötyivät<sup>25</sup>. Esimerkkinä nykyisen Leppäkaarten alueella sijainnut Joentaus, johon asutettiin paljon salmilaisia: suurista perhekoista johtuvien selviytymisvaikeuksien vuoksi Konkursikkyläksi haukutulla alueella evakkoperheiden ja kantaväestön lapset leikkivät sulassa sovussa.<sup>26</sup>

Liikenteellisesti keskeisellä paikalla sijainneesta Siilinjärvestä muodostui salmilaisten hallinnollinen keskus. Aluksi Siilinjärveä pidettiin myös keskuksena Salmin kunnan perinteiden jatkumiselle. Salmin keskikoulu aloitti toimintansa Siilinjärvellä vuoden 1944 marraskuussa 149 oppilaan voimin. Seuraavana vuonna koulua jatkettiin Siilinjärven keskikoulun nimellä, bunkkerina tunnetun kirkonkylän kansakoulun tiloissa. Entinen Salmin keskikoulu tunnetaan nykyisin Siilinjärven lukiona.

Siilinjärvelle asettui myös Kansallis-Osake-Pankin Salmin konttori, joka toimi Asematiellä edelleen olevassa Säästöpankin talossa<sup>14</sup>. Oli myös ajatuksena, että Salmin ortodoksinen seurakunta jatkaisi heti toimintaansa Siilinjärven ortodoksisen seurakunnan nimellä, mutta kirkko valmistui Lujabetonia vastapäätä vasta vuonna 1959. Kirkon vieressä on vuodesta 1966 ollut myös Siilinjärven karjalaisten vuonna 1966 pystyttämä muistomerkki. Se on omistettu ”Karjalan kumpujen kätköissä nukkuvien muistolle”:

*”Kotimultaan jäivät rakkaaseen  
sukupolvet töineen toiveineen  
Mut uskon ristin ja kanteleen  
he lahjaks jättivät lapsilleen.”*

Jatkosodan päättymisestä ja salmilaisten viimeisestä evakkomatkasta on kulunut jo 80 vuotta, joten nuorimmatkin evakot ovat nyt ikäihmisiä. Salmilaisperintö elää rikkaana heidän ja heidän jälkeistänsä kautta. Järjestäytyneesti salmilaisten ja muiden karjalaisten kulttuuriperintöä Siilinjärvellä on vaalinut Siilinjärven karjalaiset ry, jonka toimintaan on kuulunut esimerkiksi tarinailtoja, kyykän pelaamista, kansantanssia ja karjalaisen ruokakulttuurin esittelyä<sup>20</sup>. Siilinpäässä sijaitsee Salmintie, jonka päässä sijainneen vanhan, vuonna -23 puretun Siilinlahden koulun salia kutsuttiin Salmin saliksi. Uusi Salmi-sali rakentuu työn alla olevan Ahmon koulukeskuksen yhteyteen ja otetaan käyttöön vuonna 2026.

Toinen maailmansota näkyi Siilinjärvellä evakkojen saapumisen lisäksi esimerkiksi lentokentän rakentamisena ja varusteluna, kotirintaman ponnisteluina, lotta- ja sotasairaaloimintana, saksalaisten läsnäolona ja sankarihautajaisina. Siilinjärveä myös pommitettiin kaksi kertaa: talvisodassa Räimän aluetta ja jatkosodan alussa kirkonkylän aluetta. Lisäksi Pöljän Eräveikkojen talossa syksyllä 1941 toimineen sotavankileirin sotavankeja saattoi nähdä töissä ympäri kylää.

### **Vierailukohteita:**

- Salmintie: Salmin evakkojen mukaan nimetty tie, jossa myös Siilinjärven ensimmäiset kerrostalot
- Karjalaan jääneiden muistomerkki: Harjamäentie 2
- Suomen asutsmuseo: Asutusmuseontie 52

### **Tehtäväideoita:**

- Miksi niin monet ihmiset joutuivat lähtemään evakkoon Karjalasta vuosina 1939–1944?
- Millä perusteilla evakot sijoitettiin uusiin asuinpaikkoihinsa Suomessa?
- Miten kotinsa sodassa menettäneet ihmiset pyrittiin auttamaan uuteen alkuun uusilla kotipaikkakunnillaan?
- Miksi siirtoväellä oli sodan jälkeen hieman sopeutumisvaikeuksia uusilla kotipaikkakunnillaan?

### **Keskustelunaiheita:**

- Kuinka sinä toimit, jos joutuisit jättämään kotisi? Mitkä viisi tavaraa ottaisit mukaasi?
- Millaiset asiat sinulle toisivat turvaa, jos joutuisit muuttamaan yllättäen täysin vieraaseen paikkaan?
- Miten voisit itse helpottaa paikkakunnallesi muualta muuttaneen ihmisen sopeutumista?
- Onko sinun tuttavapiirissäsi joku, jolla on karjalalaiset sukujuuret?

**Lähdeviittaukset:**

- |                             |                       |
|-----------------------------|-----------------------|
| 1. Salmi-säätiö             | 15. Koskinen, s.51    |
| 2. Terho s.4                | 16. Koskinen, s. 64   |
| 3. Salmi-säätiö, syksy 1939 | 17. Koskinen, s. 32   |
| 4. Terho, s. 54             | 18. Koskinen, s. 34   |
| 5. Terho, s. 62             | 19. Koskinen, s. 64   |
| 6. Terho, s. 61             | 20. Juusela, s. 3     |
| 7. Yle-artikkeli            | 21. Koskinen, s. 83   |
| 8. Jokipii, s. 585          | 22. Koskinen, s. 89   |
| 9. Koskinen, s. 14          | 23. Koskinen, s. 82   |
| 10. Koskinen, s. 18         | 24. Koskinen, s. 84   |
| 11. Koskinen, s. 20         | 25. Juusela, s. 4     |
| 12. Koskinen, s. 33         | 26. Kumpulainen, s.10 |
| 13. Koskinen, s. 26         | 27. Kasurinen, s.55   |
| 14. Koskinen, s. 30         |                       |

**Lähdeluettelo:**

Jokipii Mauno: Jatkosodan synty (1987)

Juusela Matti: Siilinjärven karjalaiset kulttuurin kaitsijoina (2006)

Kasurinen Riitta, Kasurinen Jukka: Siilinjärvi – Puoli vuosisataa kunnan ja seurakunnan kehitystä sanoin ja kuvin

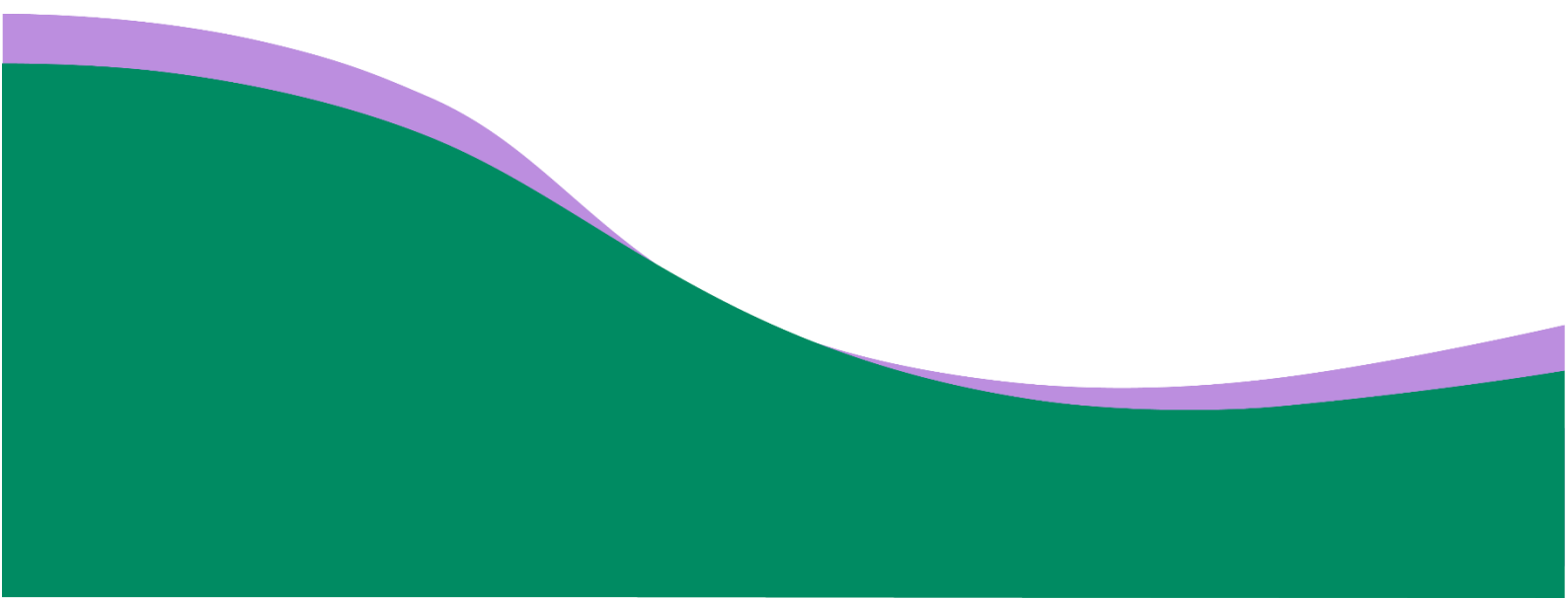
Koskinen Jukka (toim.): Sama mua, uvvet rannat. Salmilaiset 1948-2018 (2018)

Kumpulainen Jussi, Roivainen Jouko, Turpeinen Seppo, Vehviläinen Mikko: Kumpu-kirja: ilmiö nimeltä Siilinjärven Huvikumpu 1980-2000 (2021)

Salmi-säätiö: [www.salmi-saatio.fi](http://www.salmi-saatio.fi)

Terho Kari: Talvisodan alkupäivät Salmissa

Yleisradio: Suruliputus koko maassa, artikkeli osoitteessa [www.yle.fi](http://www.yle.fi)



## 7. YLI SATA VUOTTA URHEILUA SIILINJÄRVELLÄ

Siilinjärvellä on urheiltu järjestäytyneesti jo kauan ennen kunnan varsinaista perustamista vuonna 1925. Esimerkkejä Pohjois-Savon alueelle tyypillisistä 1800-luvun liikuntalajeista ovat säkkitappelu, pallinlyönti, levynheitto, kilpajuoksu esteillä, ruukinlyönti, köydenveto ja väkikarttu, jossa kisailijat vetivät välissään olevaa kapulaa. Lajeissa kisailtiin tavallisesti erilaisten kansanjuhlien yhteydessä.<sup>1</sup>

Myös Siilinjärven alueella ryhdyttiin noudattamaan vuonna 1883 annettua Suomen sotaväen tarkka-ampujapataljoonien liikunta- ja harjoitusohjelmaa, joka sisälsi voimistelua, hiihtoa, soutua, jalkapalloilua, yleisurheilua ja ammuntaa. Koska urheilun nähtiin edistävän nuorison terveitä elämäntapoja, sai se pian tuekseen nuorisoseura- ja raittiusliikkeen. Kasurilaan perustettiin vuonna 1892 alueen ensimmäinen nuorisoseura. Kymmentä vuotta myöhemmin Kasurilan Raittiusyhdistykseen perustettiin alaosastoksi oma voimisteluseura, jonka suosituimpia lajeja olivat juoksu, keihäänheitto, uinti ja ammunta.

Siilinjärveläisen raittiusseurainnostuksen loputtua seura joutui luovuttamaan varansa ja omaisuutensa vuonna 1906 Kuopioon, minkä myötä seuratoiminta lakkautettiin. Etenkin Kasurilan alueella yhteisen toiminnan hyöty oli kuitenkin huomattu niin tärkeäksi, että jo vuonna 1907 perustettiin edelleen toimiva urheilun yleisseura, Siilinjärven Ponnistus. Seuran jäseneksi päästettiin 12 vuotta täyttäneet hyvämaineiset kansalaiset

SiiPon perustaminen sijoittuu aikakauteen, jolloin nykyaikaiset olympialaiset käynnistettiin (1896) ja Suomen Olympiakomitea perustettiin (1907), lisäksi ensimmäinen venäläisten suomalaisiin kohdistamista sortokausista oli juuri päättynyt (1905)<sup>2</sup>. Seuran järjestämien ensimmäisten iltamien avajaispuheessa oli suurta urheilujuhlan tuntua:

- *Ei ala olla enää sitä kirkonkylää, eikä pahaista korvenkolkkaa, ettei siellä edes jotain merkkiä urheilun edistämiseksi olisi huomattavissa. Nuoret eivät tarvitse muuta kuin hienoa viittausta, reipasta myötävaikutusta, kehoitusta ja johtoa, pelmahtaakseen nuoruuden innolla harrastamaan vaikka mitä, kunhan se vaan on jaloa ja kaunista, vaikkapakin kaukana välkkyvää ideaalia.*

Harjoituksia järjestettiin alkuaikoina nykyisen Kasurilan alueella sijaitsevilla Taulumäen ja Pekkalan kesantopelloilla. Juoksut ja keihäänheitto suoritettiin maantiellä, sillä "autot eivät siihen aikaan häirinneet maantieurheilijaa"<sup>3</sup>.

Urheilu koki 1900-luvun alun Siilinjärvellä myös vastustusta, sillä etenkin vanhempi väki piti sitä nuorison villitsijänä, jonka vuoksi kotityöt saattaisivat jäädä tekemättä. Eräällekin maantiejuoksijalle huudettiin: "Kyllä pitää olla kaikenlaisia hurjia liikkeellä, eivätkö nuokaan saa tarpeekseen työstä"<sup>4</sup>. Nykyisen keskustokorttelin kohdalla sijainneella harjulla paidatta harjoitelleen piirinmestari Vilho Kelon perään puolestaan soitettiin poliisi, jolle ohikulkija oli ilmoittanut "mielenvikaisesta henkilöstä, joka juoksee alasti ja heittelee seipäitä ja kiviä"<sup>5</sup>. Vastustus vaan lisäsi urheiluseurojen sisällä vallinnutta yhteenkuuluvaisuuden tunnetta, ja hiljalleen urheilu ansaitsi nykyisen kaltaisen arvostuksensa.

Siilinjärveläisurheilun alkuaikojen maineikkaimpia tekoja oli Pöljän Tatu Nissisen hyppäämä pituushypyn Suomen ennätys (oikealla jalalla 6,35 m, vasemmalla 5,83 m, yhteistulos 12,18 metriä). Lauri Soinin julistettiin kesällä 1919 juosseen 100 metrillä peräti uuden maailmanennätysajan, mutta tarkistusmittauksessa matka osoittautui 90 metrin mittaiseksi, joten maailmanennätys jäi haaveeksi.

Ponnistus oli Pohjois-Savon suurin urheiluseura Siilinjärven kunnan muodostumisvuoden 1925 aikoihin. Koska kulkeminen yhteisharjoituksiin Kasurilaan tai asemaseudulle oli hankalaa, ryhdyttiin seuraan perustamaan alajaostoja lähes joka kylään, Kuuslahden ollessa ensimmäinen vuonna 1926.

Pöljän alajaosto irtaantui omaksi lentopallon erikoisseurakseen vuonna 1976. Samalla tavalla jo aiemmin olivat syntyneet Toivalan Urheilijat vuonna 1945 ja Siilin Rasti 1974 sekä myöhemmin Siilinjärven Hiihtoseura 1976 ja Siilinjärven Pesis 1987.

Pesäpallossa Ponnistus voitti miesten SM-hopeaa vuonna 1986, vuosi ennen SiiPen perustamista. SiiPen naisjoukkue laittoi pykälää paremmaksi vuonna 1999, kun se voitti Suomen mestaruuden. SiiPo ja SiiPe ovat kasvattaneet lukuisia aikuisten Itä-Länsi -pelaajia, kuten Hannu Litmanen, Teemu Haataja, Mikko Kuosmanen, Simo Vainikainen ja Terhi Rönkä.

Pohjois-Savo on suomalaisen jalkapalloilun sydänmaita, mutta Siilinjärveä ei varsinaisena jalkapallopaikkakuntana ole ennen 2000-lukua tunnettu. Aikuisten sarjoissa korkeimmalle on yltänyt Toivalan Urheilijat, jonka miesjoukkue pelasi 1980-luvulla vuoden maan kolmannella sarjatasolla. ToU:n naisjoukkue pelasi jopa mestaruussarjaa sen perustamisvuonna 1972. ToU teki sarjassa vain kolme maalia, mutta sai silti neljä voittoa, sillä se sai kaksi luovutusvoittoa<sup>6</sup>.

Muista nykyseuroista SiPSin juuret ovat 1960-lukulaisessa Harjamäen Kerhon Palloilijoista, josta se eriytyi omaksi seurakseen 1970-luvulla. FC Siili puolestaan perustettiin vuonna 2015 yhden SiPSistä lähteneen tyttöjuniorijoukkueen ympärille. Siilinjärveläiskasvateista Alekski Paanasella on tämän hetken kaikista Veikkausliiga-pelaajista eniten otteluita, Harri Ylönen oli vuosia A-maajoukkueen luottopelaaja ja Tony Miettinen taas ostettiin keväällä 2024 eurokentille. Siilinjärveläiskentillä on vilissyt vieläkin tunnetumpia pelaajia, kuten vuonna 2007 cup-ottelussa Ahmolla nähty Teemu Pukki.

Jääkiekossa Siilinjärvellä toimi vuosina 1989-2011 Siilinjärven Hockey Team, joka ylsi parhaimmillaan kolmannen sarjatason karsintoihin. Siilinjärveläispelaajista maanmaineeseen ovat KalPan kautta ponnistaneet esimerkiksi Eetu Luostarinen, Tuomas Kiiskinen, Jaakko Rissanen ja Andreas Okany. Luostarinen voitti keväällä 2024 NHL-liigan mestaruuden, minkä ansiosta Siilinjärven kunta nimesi Vuorelan koulun jääkiekkokaukalon Eetu Luostarinen -areenaksi.

Yksilölajeissa Siilinjärveä on ainakin hypätty, hiihdetty ja ajettu maailmankartalle. Ari-Pekka Nikkola on mäkihypyn kaksinkertainen olympialaiskultamitalisti joukkuemäestä ja Kyllikki Luhtapuro paralympialaisten mestari hiihdosta<sup>7</sup>. Keihäänheittäjä Marjaana Heikkisellä on peräti kolme paralympialaismitalia: hopea ja kaksi pronssia. Yhdistetyssä Ilkka Herola on MM-hopeamitalisti ja nuori Minja Korhonen on seuraamassa hänen jäljillään. Lumilautailija Ilkka-Eemeli Laari on edustanut Suomea olympialaisissa, ja Jussi Vehviläinen saavuttanut motocrossissa kolme MM-pronssimitalia

Liikuntaolosuhteissa Siilinjärvi on kokoluokkansa kotimaisia edelläkävijöitä. Vai kuinka moni parinkymmenen tuhannen asukkaan paikkakunta pystyy ylpeilemään laskettelukeskuksella (vuonna 1986 avattu Kasurila), golfkentällä (vuonna 1988 avattu Tarinagolf), kahdella kylpylällä (Fontanella ja Kunnonpaikka), jäähallilla (Tuplajäät), yleisurheilustadionilla (Ahmo), kahdella pesäpallokentällä (Manttu ja POP-Arena) ja kahdella jalkapallotekonurmella (Ahmo ja Tanhula)?

Historiallisesti erityisen merkittäviä edellä mainituista liikuntapaikoista ovat Manttu ja Tanhula. 1950-luvulla lopullisesti valmistunut Tanhula on koko maakunnan ensimmäinen oikea jalkapallostadion: sellaisella kun ei kuulu olla juoksuratoja kentän ja katsomoiden välissä<sup>8</sup>.

Maan legendaarisimpiin pesäpallopyhättöihin lukeutuvan Mantun historia on kulttuurihistoriallisestikin moniulotteinen. Kunnan vanhimpiin pystyssä säilyneisiin rakennuksiin kuuluva päärakennus valmistui Siilinjärven edistysseurojen taloksi, Seuralaksi, jo vuonna 1921, minkä jälkeen se on toiminut niin suojeluskuntatalona, manttaalikunnantalonakin kuin sittemmin kurssikeskuksena ja koulunakin.

Myös vanhan sahan alueelle rakennettu Ahmon urheilualue tarjoaa paikallishistorialliset puitteet, sillä kenttää reunustavat penkanjyrkänteet muistuttavat kunnalle 1900-luvun kasvot antaneesta soranotosta. Vuosisadan alussa soraa kaivettiin rautateiden rakennusaineksi nimenomaan Ahmon alueelta<sup>9</sup>.

### Vierailukohteita:

- Ahmon urheilualue: Myllykuja 8. (samalla siilinjärveläisen soranoton historiaa)
- Manttu: Mantunkuja 2. (Monessa käytössä ollut historiallinen rakennus on yksi kunnan vanhimpia yhä käytössä olevia)
- Tanhula: Tanhulantie 8. (Pohjois-Savon ensimmäinen varsinainen jalkapallostadion, historiallinen seuratalo, jossa vuosien saatossa vierailleet mm. Spede Pasanen ja Danny)

### Tehtäväideoita:

- Ota selvää, millaisia lajeja alueella harrastetut säkkitappelu, levyheitto, ruukinlyönti, köydenveto ja väkikarttu olivat.
- Rakenna jonkun siilinjärveläisen liikuntapaikan pienoismalli.
- Mikä liikuntapaikka Siilinjärvelle seuraavaksi tarvittaisiin? Suunnittele huolella ja tee pohjapiirros.

### Keskustelunaiheita:

- Miksi osa siilinjärveläisistä suhtautui urheiluun ja urheiluseuroihin aluksi kielteisesti? Millainen on mielestäsi nykyisin urheilijoiden ja urheiluseurojen arvostus?
- Mitä mieltä olet siitä, että urheiluseuran jäseneksi otettiin aluksi vasta 12-vuotiaana? Mikä olisi sinusta sopivampi ikä aloittaa ohjattu urheiluharjoittelu?
- Mitkä lajit ovat historian valossa mielestäsi Siilinjärvelle ja siilinjärveläisille ominaisimpia? Miksi?

**Lähdeviittaukset:**

1. Siilinjärven Ponnistus, s. 11
2. Siilinjärven Ponnistus, s. 12
3. Siilinjärven Ponnistus, s. 13
4. Siilinjärven Ponnistus, s. 26
5. Siilinjärven Ponnistus, s. 22
6. Kunnian kentät, s. 128
7. Toivalan Urheilijat, s. 44
8. Kunnian kentät, s. 128
9. Kumpu-kirja, s. 8

**Lähdeluettelo:**

Karppinen Pertti, Kauppinen Eila: Entistä Siilinjärveä (1987)

Kasurinen Riitta, Kasurinen Jukka: Puoli vuosisataa kunnan ja seurakunnan kehitystä sanoin ja kuvin (1975)

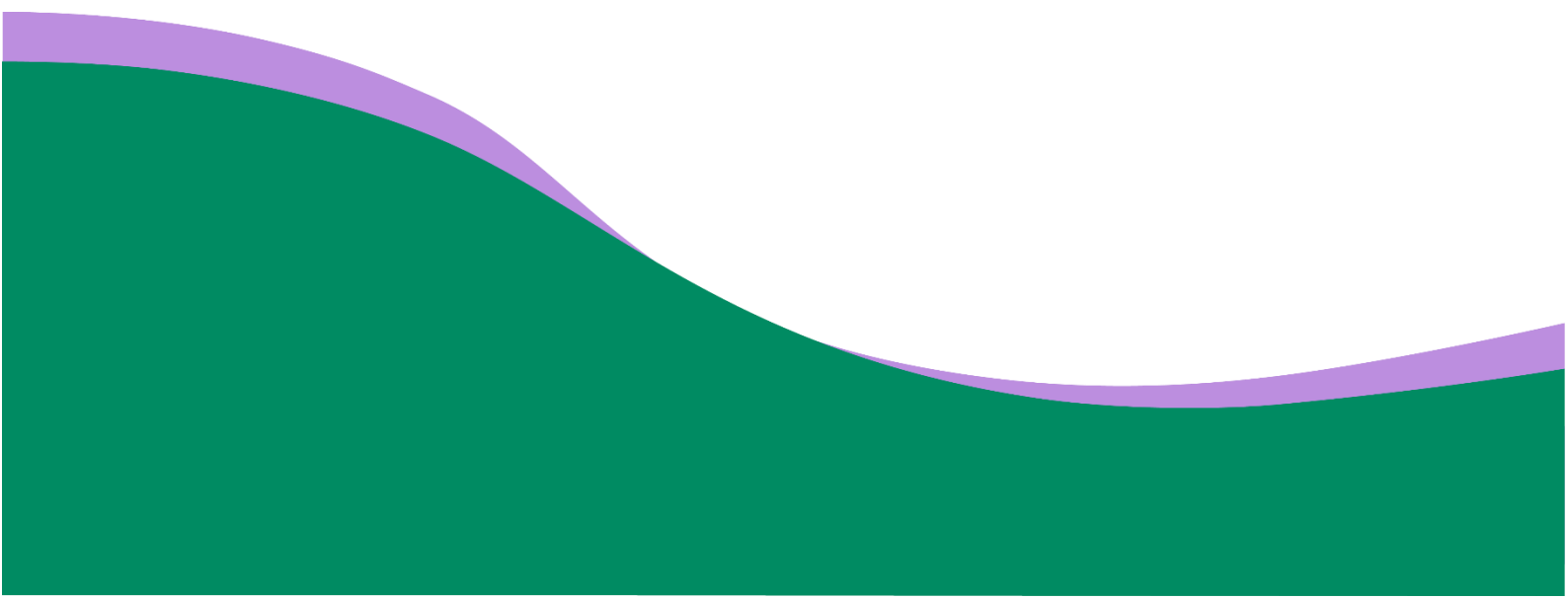
Koski Kalevi, Lähdesmäki&al: Siilinjärven Ponnistus 80 vuotta (1987)

Kumpulainen Jussi, Pirinen Janne, Savolainen Miska, Vehviläinen: Kunnian kentät – kirja savolaisista jalkapallopyhätyöistä (2020)

Kumpulainen Jussi, Roivainen Jouko, Turpeinen Seppo, Vehviläinen Mikko: Kumpu-kirja: ilmiö nimeltä Siilinjärven Huvikumpu 1980–2000 (2021)

Rissanen Anu, Timonen Seppo: Hiekanpölläkkää – Välähdyksiä itsenäisen Siilinjärven 70-vuotiselta taipaleelta

Ylönen Mika: Toivalan Urheilijat ry: Välitilinpäätös 1945–2020 (2020)



## 8. SIILINJÄRVELÄISEN TAITEEN HISTORIAA

Taiteen virkistävistä vaikutuksista siilinjärveläiseen elämänmenoon on tietoa ainakin reilun 150 vuoden ajalta. Monet vuosien varrella syntyneistä luomistyön tuotoksista ovat ilahduttamassa edelleen myös nykyihmistä.

Eräs varhaisimmista tunnetuista siilinjärveläistäiteilijoista oli vuonna 1862 syntynyt soitto- ja makuutaiteilija Eero Tuovinen, joka tunnettiin paremmin nimellä Roaska. Hän oli taidemuusikko ja säveltäjä, älykäs ja humoristinen persoonallisuus, joka osasi viihdyttää. Lasten iloksi hän kaivoi 85-senttiseksi kasvattamansa ja liivin alle piilottamansa parran esille maksua vastaan. Saamansa rahat hän talletti viulukoteloon. Vuonna 1910 kuolleen Roaskan viulua on säilytetty Pöljän kotiseutumuseossa.<sup>1</sup>

Roaskan aikalaisiin kuului myös Heikki Kauppinen eli kirjailija Kauppis-Heikki. Häntä pidetään 1800- ja 1900-luvun taitteen merkittävimpänä itseoppineena suomalaisena kirjailijana<sup>21</sup>. Kauppinen toimi kasvatustieteiden opettajana Kehvolla vuosina 1893-1908. Hänen tuttavapiiriinsä lukeutunut maailmankuulu taiteilijapersoonana Juho Rissanen puolestaan vietti kevään ja kesän 1899 Koivusaassa, jossa hän maalasi mestariteoksensa ”Sokea” ja ”Povarissa” sekä pienimuotoisempi akvarelli ”Tyttö”.<sup>2</sup>

Taidetta siilinjärveläisten iloksi luotiin erityisen laajamittaisesti kesällä ja syksyllä 1923, kun arkkitehti Peko Väänänen piirrosten mukaan rakennettua kirkkoa ryhdyttiin koristelemaan. Koristemaalauksista vastannut taiteilija Bruuno Tuukkanen joutui työskentelemään niin kiireellä, että kuorolaihavaintojen mukaan osa teoksista maalattiin kostealle laastipinnalle<sup>3</sup>. Siilinjärveläistä kulttuurielämää rikastuttaneen kirkkomusiikin kannalta merkittävää oli, että Siilinjärven kirkkoon saatiin vuonna 1924 hankittua urut 5000 markalla, joka oli koottu lahjoituksina ja kahvirahoina<sup>4</sup>.

Kirkon väliaikaisena kanttorina aloittanut Albanus Sonninen oli 1900-luvun alkupuoliskon siilinjärveläisiä merkkihenkilöitä, toimien useiden luottamustoimien ohella kansakoulun opettajana kirkonkylällä. Albanuksen poistuttua nimipäiväkalenterista, nimen tilalle tuli Ahti, jonka Albanus Sonninen antoi nimeksi vuonna 1914 syntyneelle pojalleen<sup>5</sup>. Ahti Sonninesta kasvoi valtakunnallisesti merkittävä säveltäjä, jonka merkittävin teos on vuonna 1952 sävelletty satubaletti *Pessi ja Illuusio*. Elokuvasävellyksistä tunnetuin lienee *Tuntemattoman sotilaan* musiikki vuodelta 1955. Vuonna 1974 professorin arvonimen saanut Sonninen teki myös mittavan opettajauran, toimien esimerkiksi kaksi vuosikymmentä Sibelius-Akatemiassa.<sup>6</sup>

1900-luvun merkittävimpiin musiikkimiehiin kuuluu myös kanttori Vilho Matikka, jonka johdolla Siilinjärven Lauluveikot voitti valtakunnallisen Pitäjien parhaat -kilpailun vuonna 1967. Samoihin aikoihin Matikan opissa aloitti kuusivuotias Rauno Tikkanen, josta kehittyi kansainvälisen huipputason klarinetisti ja kapellimestari. Myös Savonia ammattikorkeakoulun lehtorina pitkään toiminut Tikkanen on kapellimestarin ja sooloklarinetistin roolissa kiertänyt esiintymässä ympäri maailmaa.<sup>7</sup>

Tikkanen oli jo nuorena päässyt bändinsä Niilo Näppärän kanssa valtakunnalliselle *Nuorisobändit esittävät* -levylle<sup>8</sup>. Sittemmin Siilinjärveltä on noussut maineikkaampiakin yhtyeitä, kuten Aavikko ja Turmion Kätilöt. Vuonna 1995 perustettu Aavikko on elektronista musiikkia soittava yhtye, joka on levyttänyt jo seitsemän albumia ja kiertänyt esiintymässä noin kahdessakymmenessä eri maassa. Aavikon levyjä on julkaistu Pohjoismaissa, Yhdysvalloissa, Venäjällä ja Keski-Euroopassa<sup>9</sup>. Vuonna 2003 siilinjärveläisen Petja Turusen perustama Turmion Kätilöt on puolestaan julkaissut jo yksitoista studioalbumia, joista esimerkiksi *Global Warningia* on myyty jopa 36 maassa<sup>10</sup>. Vuonna 2022 Turusesta tuli ensimmäinen ihminen, joka on laulanut suomen kielellä maineikkaalla Wembleyn stadionilla Lontoossa: keikka oli loppuunmyyty<sup>11</sup>.

Sooloartisteista pitkäaikaisin on Siilinjärvelle aikuisiällä asettunut Sakari Kuosmanen, joka on kymmenen albuminsa ohella tuttu näyttelijänä parinkymmenen elokuvan verran. Finlandia-hymni Kuosmasen esittämänä on nykypäivän instituutio. Merkittävät urat ovat luoneet myös vuosien 1994 ja 2013 siilinjärveläiset tangokuningattaret Tiina Räsänen ja Heidi Pakarinen. Nuoremman polven siilinjärveläislähtöisistä artisteista tunnetuimmat tulevat Senen perheestä: Suomea vuoden 2022 euroviisuissa edustanut Isaac Sene ja Max Sene eli Sexmane, joka äänestettiin vuoden kotimaiseksi artistiksi vuonna 2023.

Siilinjärvellä vaikuttaneista kirjailijoista yksi varhaisimmista on kuopiolaislähtöinen Kalle Väänänen, jota kutsutaan Savon kansallirunoilijaksi, sillä hänen savon murteella kirjoittamansa menestyskirjat *Savolaesta sanarrieskoo* ja *Pöljäm pysäkiltä palamupuihen siimekseen* tekivät alueemme murretta ja arkielämää valtakunnallisesti tutuksi. Monet Väänäsen luomista kesäisistä Savo-mielikuvista ovat juuri Siilinjärveltä, jossa Väänänen vietti pitkiä aikoja etenkin kesäisin.<sup>12</sup>

Vuonna 1945 *Yökkösmökki* -esikoisrunokoelmallaan julkisuuteen ponnistanutta Laura Latvalaa pidettiin yhtenä etevimmistä suomalaisen runoperinteen nuorista jatkajista. Hänen nuorena menehtynyt puolisonsa Olavi Siippainen puolestaan oli neljä kertaa valtion kirjallisuuspalkinnolla palkittu runoilija, jonka tuotanto käsittää kaikkiaan 17 julkaisua. Latvala ja Siippainen julkaisivat sekä omia teoksiaan että yhteistä tuotantoakin<sup>13</sup>. Pariskunta asui Siilinjärvellä, jossa Latvala työskenteli psykiatrina Harjamäen sairaalassa: tästä ajasta kertoo Latvalan teos *Tuulien talo*. Laura Latvalan vuonna 1947 ilmestynyt *Pikku-Marjan eläinkirja* on antanut nimen Siilinjärven kirjastoautolle sekä paikkakunnalla vietettäville tapahtumapäiville. Pikku-Marjan eläinkirja on 310 000 myydyllä kappaleella Suomen suosituin lastenkirja<sup>14</sup>. Kirjailija Aino Räsänen merkittävin elämäntyö oli 12-osainen Helena-kirjasarja, jonka kirjoja myytiin kaikkiaan yli miljoona kappaletta. Myydyin teos, *Soita minulle, Helena*, lukeutuu Suomen 20 painetuimman teoksen joukkoon.<sup>15</sup>

Taiteilija Kalle Väänänen, Sanarrieska-miehen täyskaima, veisti vuonna 1974 Huilunsoittaja -patsaan. Huilua soittavaa poikaa esittävä patsas sijaitsi aivan viime aikoihin saakka vanhan kunnantalon edustalla, mutta siirtyi hiljattain Kasurilantietä pitkin hieman lähemmäksi kirjastoa. Nuorena menehtynyt kuvataiteilija Mikko Valtonen tuli tunnetuksi naivistisesta ja primitivistisestä taiteesta<sup>23</sup>. Digitaiteilija Antti Karppinen valittiin maailman parhaaksi valokuvaajaksi kuvituskuvien sarjassa vuonna 2017<sup>16</sup>.

Nyky-Siilinjärven kulttuuritoimijoilla, kuten kirjastolla, kesäteatterilla ja kansalaisopistolla, on kullakin jo varsin mittava historia. Siilinjärvi sai ensimmäisen kirjastonsa jo vuonna 1873. Arkkitehtitoimisto Perko&Rautamäen suunnittelema pääkirjasto avattiin vuonna 1984<sup>17</sup>. Tätä ennen kirjasto toimi ehti toimia esimerkiksi Asematien alussa olleessa pankkitalossa, Nilsiäntien ja Räisäläntien nykyisen risteyksen kohdalla ja vanhassa kunnantalossa rautatien itäpuolella. Eteläsiilinjärveläisiä on palvellut Vuorelan kirjasto vuodesta 1977. Nykyinen, koulun yhteydessä toimiva kirjasto avattiin vuonna 2021.<sup>18</sup>

Siilinjärven teatterin tarina alkoi vuonna 1964, jolloin Siilinjärven Nuorisoseura hankki lääninkamreeri Johannes Väänäsen Mäntyranassa sijainneen kesämökin piharakennuksineen kesäteatterikäyttöön. Ensimmäinen esitys oli *Laulu tulipunaisesta kukasta*, jonka jälkeen Mäntyranassa on nähty esitys muutamaa 1960- ja 1970-luvun vaihteen vuotta lukuunottamatta joka kesänä, parhaimpina kesänä kaksikin esitystä.<sup>19</sup>

Tulevien polvien kulttuurikasvatuksesta vastaa vuonna 1965 perustettu Siilinjärven kansalaisopisto, joka antaa taiteen perusopetusta kuvataiteissa, kädentaidoissa, musiikissa ja tanssissa. Vuosittain järjestetään lähes 400 kurssia, joilla opiskelee kaikkiaan 2400 opiskelijaa<sup>20</sup>. Kuopion konservatorion Siilinjärven toimipiste on puolestaan antanut taiteen perusopetuksen laajan oppimäärän mukaista opetusta paikkakunnalla jo vuodesta 1973. Toimipiste on nykyisin Yrityskeskus Innocumin tiloissa ja siellä opiskelee noin sata instrumenttiopiskelijaa<sup>24</sup>.

Monipuolista kulttuuriohjelmaa Siilinjärvelle kesäisin tuova Siilifolk on jo perinteikäs tapahtuma, sillä vuonna 2024 se järjestettiin kuudettatoista kertaa. Artsina tunnetussa kirjaston näyttelysalissa on puolestaan mahdollisuus nähdä jopa kuukausittain vaihtuvia taide-, käsityö- ja valokuvanäyttelyitä.

Kesällä 2024 Kasurilantien liikenneympyrään nousi *Ihana*-niminen taideteos. Teoksen suunnittelijoiden, kuvataiteilija Viliina Koiviston ja arkkitehti Mark Nixonin mukaan teos kuvastaa siilinjärveläisten iloa ja positiivista elämänasennettä.<sup>22</sup> Muita julkisia taideteoksia ovat mm. 5-tien varrella sijaitseva Pekka Jylhän *Ilmestys* -veistos, keskuskorttelin liepeellä sijaitseva *Liikenneyhteyksien kehittäjien muistomerkki* sekä pääkirjaston edessä oleva *Ahti Sonnisen muistomerkki*.

### **Vierailukohteita:**

- Huilunsoittaja -patsas: Kasurilantiellä, Kirjaston ja terveystakeskuksen välissä
- Mäntyranan kesäteatteri: Jokisuuntie 14
- Kirjastoauto Pikku-Marja: Aikataulu kirjaston nettisivuilla
- Pöljän pysäkki: Kalle Väänänen matkakertomuksen alku- ja päätepiste
- Siilinjärven pääkirjasto: 40-vuotias kulttuurin keskus

### **Tehtäväideoita:**

- Tee annetulla/valitsemallasi tekniikalla jäljennös Huilunsoittaja -patsaasta
- Kirjoita hetki kuin Kalle Väänänen ja käännä valitsemasi runo savon kielelle.
- Kirjastoauto on kuvitettu Laura Latvalan Pikku-Marjan eläinkirjan mukaan. Tee oma suunnitelmasi uudesta koristelusta.
- Suunnittele moderni kirjastorakennus, tee siitä pohjapiirros tms. Huomioi eri käyttäjäryhmät ja koeta mahduttaa mukaan eri kulttuurimuotoja
- Mihin kohtaan Siilinjärvellä haluaisit taideteoksen? Tee piirros. Millainen se voisi olla?

### **Keskustelunaiheita:**

- Mikä sinun mielestäsi on taiteen tarkoitus? Miksi se on tärkeää ihmiselle?
- Mikä on sinulle mieluisin taiteen muoto? Miten se ilmenee?
- Mikä taideteos on tehnyt sinuun vaikutukseen?
- Millaista olisi olla ammatiltaan taiteilija: mitä hyviä puolia siinä voisi olla, entä mitä haasteita?

**Lähdeviitteet:**

- |                       |                                    |                                  |
|-----------------------|------------------------------------|----------------------------------|
| 1. Kasurinen s. 23-25 | 12. Lappeenranta                   | 20. Siilinjärven kansalaisopisto |
| 2. Kasurinen s.26-27  | 13. Enwald s. 67                   | 21. Kirjasampo, Kauppi-Heikki    |
| 3. Kasurinen s.33-34  | 14. Vähä                           | 22. Siilinjärven kunta           |
| 4. Kasurinen s. 35    | 15. Kirjasampo, Aino Räsänen       | 23. Valtonen, takakansi          |
| 5. Sonninen s.131     | 16. Tiihonen                       | 24. Kuopion konservatorio        |
| 6. Mieskuoro Sirkat   | 17. Kirjastohakemisto, pääkirjasto |                                  |
| 7. Kumpu-kirja s.15   | 18. Kirjastohakemisto, Vuorela     |                                  |
| 8. Kumpu-kirja s.17   | 19. Siilinjärven teatteri          |                                  |
| 9. Altagency          |                                    |                                  |
| 10. Taavitsainen      |                                    |                                  |
| 11. Kuosmanen         |                                    |                                  |

**Lähdeluettelo:**

Altagency: Aavikko-yhtyeen sivu ositteessa [www.altagency.fi/artists/aavikko/](http://www.altagency.fi/artists/aavikko/)

Enwald Liisa, Sepänmaa Yrjö: Suomalaisia kirjailijakuvia, Laura Latvala

Kasurinen Jukka, Kasurinen Riitta: Siilinjärvi – Puoli vuosisataa kunnan ja seurakunnan kehitystä sanoin ja kuvin

Kirjasampo: Kauppi-Heikin kirjailijaprofiili osoitteessa [www.kirjasampo.fi/fi/kulsa/](http://www.kirjasampo.fi/fi/kulsa/)

Kirjasampo: Aino Räsänen kirjailijaprofiili osoitteessa [www.kirjasampo.fi/fi/kulsa/](http://www.kirjasampo.fi/fi/kulsa/)

Kirjastohakemisto: [hakemisto.kirjastot.fi/siilinjarvi/siilinjarvi-paakirjasto](http://hakemisto.kirjastot.fi/siilinjarvi/siilinjarvi-paakirjasto) (pääkirjasto)

Kirjastohakemisto: [hakemisto.kirjastot.fi/siilinjarvi/vuorelankirjasto](http://hakemisto.kirjastot.fi/siilinjarvi/vuorelankirjasto) (Vuorela)

Kuopion konservatorio: Siilinjärven toimipiste, [www.kuopionkonservatorio.fi/fi/toimipisteet/siilinjarvi/](http://www.kuopionkonservatorio.fi/fi/toimipisteet/siilinjarvi/)

Kuosmanen Riikka: Suosittu metalliyhtye esiintyi Wembley-areenalla Lontoossa (Artikkeli Uutis-Jousessa 23.11.2022)

Lappeenrannan kaupunki: Kalle Väänänen esittely, [www.lappeenranta.fi/fi/kulttuuri-ja-liikunta/kirjasto/aineistot/carelica-kotiseutukokoelma/carelica-kirjailijat/vaananen-kalle](http://www.lappeenranta.fi/fi/kulttuuri-ja-liikunta/kirjasto/aineistot/carelica-kotiseutukokoelma/carelica-kirjailijat/vaananen-kalle)

Mieskuoro Sirkat: Ahti Sonninen, <https://www.sirkat.fi/sonninen>

Siilinjärven kansalaisopisto: [www.peda.net/siilinjarvi/sk](http://www.peda.net/siilinjarvi/sk)

Siilinjärven kunta: Ihana-taideteoksesta, <https://siilinjarvi.fi/ajankohtaista/ihana-taideteos-nousee-liikenneympyraan-kesakuun-aikana/>

Siilinjärven teatteri: [www.siilinjarventeatteri.fi/historiikki/](http://www.siilinjarventeatteri.fi/historiikki/)

Sonninen Aatto, Sonninen Eeva: Muistelmia elämäni varrelta (Albanus Sonninen)

Taavitsainen Iikka: Turmion Kätilöiden metallidisco murtautuu ulkomaiden markkinoille (artikkeli Savon Sanomissa 15.4.2020)

Tiihonen Marita: Katso, kuinka MM-mestari Antti Karppinen teki vaimostaan Viikinkien Lagerthan (artikkeli Savon Sanomissa 23.2.2017)

Valtonen Anni: Mikko Valtonen – Elämän eränkävijä

Vähä Petri: Suomen tunnetuin Marja (Sunnuntaisuomalaisen artikkeli 14.1.2007)

## 9. SIILINJÄRVELÄISEN NUORISOKULTTUURIN HISTORIA

Teollistumisen myötä Siilinjärven väkiluku lähes kaksinkertaistui 1960- ja 1970-luvuilla. Töiden perässä paikkakunnalle muuttaneiden perheiden myötä myös lasten ja nuorten määrä kasvoi Siilinjärvellä räjähdysmäisesti, mikä tiesi paitsi siilinjärveläislapsille uusia leikkikavereita ja pihapeleihin uusia osanottajia, myös painetta organisoidun toiminnan lisäämiseen. Siilinjärvi kihisi nuorta energiaa.<sup>7</sup>

Ennen varsinaisia nuorisotaloja nuoriso kokoontui esimerkiksi kellareissa, jollaisia löytyi Salmintielle kohonneista, Rikkihappo Oy:n työntekijöitä varten rakennetuista kerrostaloista. Nykyisten nuorisotalojen edeltäjänä toimi kunnan ylläpitämä nuorisokahvila, joka vuokrasi tiloja vuosina 1966-1976 toimineesta Kuilun Pirtistä. Kerran viikossa järjestetyissä tilaisuuksissa oli mahdollisuus kuulla myös elävää musiikkia.<sup>1</sup>

Siilinjärvi sai ensimmäisen oman nuorisotalonsa vuonna 1982, jolloin Semppis avasi ovensa Kotipolku 14:ään, nykyisen Akuliinan uuden rakennuksen paikalle. Semppis toimi alkuperäisellä paikallaan vuoteen 2018, jolloin se muutti nykyiseen osoitteeseensa Julkulantie 2:een. Eteläsiilinjärveläisten iloksi vuonna 1983 aloitti toimintansa myös Vuorelan nuorisotalo, jonka osoite on säilynyt nykypäivään saakka samana, Rinnepolku 1:ssä, joskin vuoden 2018 kouluremontin jälkeen tilat ovat löytyneet Vuorelan päiväkodin yhteydestä.<sup>2</sup>

Nuorisotalojen ja toisaalla jo esitellyn urheiluseuratyön lisäksi nuorisotoimintaan pääsi mukaan myös esimerkiksi seurakunnan ja partion parissa. Etenkin seurakunnan poikakerhossa kerrotaan riittäneen väkeä jo 1960- ja 1970-luvuilla pitkäaikaisen vetäjän Kalle Tenhusen johdolla. Lisäksi kuorolaulu oli ollut todella kovassa huudossa Siilinjärvellä jo 1960-luvulla, jolloin seurakunnassa toimi kanttorina kova musiikkimies Vilho Matikka. Tuohon aikaan kuorot tosin koostuivat pitkälti johtavissa asemassa olevista aikuisista, kuten opettajista.<sup>3</sup>

Tärkeä osa siilinjärveläisessä nuorisokulttuurissa on myös ollut palvelutarjonnalla, joka mahdollisti virkistävän vapaa-ajanvieton esimerkiksi elokuvien ja musiikkikonserttien parissa. Siilinjärveläisen elokuvatoiminnan juuret ovat 1950-luvulla, joka oli niin Suomessa kuin kansainvälisestikin elokuvataiteen kulta-aikaa. Siilinjärveläiset pääsivät tuolloin katsomaan elokuvia Mantun talossa toimineen Siilinjärven elokuvat -nimisen teatterin tiloissa. Erinomaisena jatkumona tälle oli Kino Takala, 272-paikkainen elokuvateatteri, jonka Paavo Takala perusti Asematielle vuonna 1960. Omistajaperheen mukaan nimetty teatteri toi valkokankaalle maailmantähtiä paikallisten ihmeteltäväksi jo aikana ennen televisioiden laajempaa invaasiota Savon takamaille. Kino Takalasta tuli todellinen kohtaamispaikka niin nuorisolle kuin varttuneemmallekin yleisölle. Elokuvaesitysten lisäksi paikallinen opettaja Pertti Jalava piti siellä 1960- ja 1970-luvuilla elokuvakerhoa koululaisille.

Elokuvateattereiden kannattavuutta nakersivat vuorollaan television vallankumous, videoiden ilmestyminen, tv-kanavoiden lisääntyminen ja 1990-luvun alun lama, mutta Siilinjärven elokuvateatteri onnistui vastaamaan haasteisiin huippuluokan olosuhteilla: Kino Takalan varustelutaso oli kotimaista kärkeä. Televisioiden myötä yleisöstä oli tullut valikoivampaa, mikä näkyi katsojaluvuissa: kun koko Suomen vuosittainen katsojamäärä oli 1950-luvun puolivälissä ollut 36 miljoonaa, jäi se vuonna 1984 enää kymmeneen miljoonaan. Kino Takalan paikallisuosiosta kertoo se, että kyseisenä vuonna 1984 siellä vieraili 17500 katsojaa, mikä vastasi melko tarkasti kunnan asukaslukua. Siilinjärveläisen elokuvahistorian katsotuin elokuva oli vuonna 1989 ilmestynyt *Karhu*, joka veti Kinon lehtereille yhteensä 3000 katsojaa. Kestomenestyjiä olivat myös Uno Turhapuro -elokuvat sekä Disney-animaatiot, jotka nekin ylsivät toistuvasti noin 2500 katsojaan. Parhaimmillaan jopa 90 elokuvaa vuodessa näyttänyt Kino Takala sulki lopullisesti ovensa loppiaisena 1999<sup>4</sup>. Nykyisin tiloissa toimii järjestö nimeltä Ruusu-Risti.

Siilinjärveläisiä on vuosikymmenten saatossa hemmoteltu valtakunnallisesti merkittävillä tanssipaikoilla, joissa nuorisokin on käynyt tuulettumassa musiikin parissa. Perinteen ylläpitäminen on ollut pitkälti urheiluseurojen varassa, alkaen Siilinjärven Ponnistuksesta, joka perustamisvuonnaan 1907 järjesti iltarientoja esimerkiksi työväentalolla sekä Ahmolla sijainneissa Myllyn maneesissa.

SiiPo jatkoi tanssien järjestämistä nykyisellä Mantulla jo ennen varsinaisen rakennuksen valmistumista vuonna 1921. Vuoden 1917 juhannuksena pidetyissä urheilukisojen lopettamisiltamissa ohjelmistossa oli esimerkiksi torvisoittoa, puheita, laulua, lausuntoa, laulunsekainen näytöskappale ja lopuksi karkeloa

torvisoittokunnan tahdissa”. Organisoidummin juhlatominta Mantulla alkoi vasta vuonna 1945, jolloin siihen asti Seuralan talona kutsuttu rakennus siirtyi Manttaalikunnan omistukseen, mistä myös paikan kutsumanimi juontaa juurensa. Tuon ajan tansseja kutsuttiin iltamiksi. Niihin piti sisältyä aina tanssin lisäksi jokin näytelmä, jotta liput pystyttiin myymään ilman huviveroa. Virkavallalle oli tärkeämpää, että mukana oli kulttuuripuolta, eikä vain tanssinrytkettä. Tanssin osuus oli rajattu iltamien lopulle ja vain puoleentoista tuntiin.<sup>5</sup>

Mantun jälkeen Siilinjärven Ponnistus jatkoi juhlatomintaansa avaamalla Kuilun Paviljonki -nimisen tanssipaikan Oikeakätisen lammen eteläpäähän, nykyisen Shellin tienoille, juhannusaattona 1959. Paviljonki opittiin tuntemaan hyvistä orkestereista ja suuresta hallistaan, johon mahtui yli tuhat tanssivierasta. Paviljongissa nähtiin 1960-luvun suurimpia tähtiä, kuten Danny Show, Juha Vainio ja Tapio Rautavaara. Erityinen merkkitapaus oli Dannyn ja Kirkan yhteisen kiertueen vierailu vuonna 1966.

Kuilun Paviljongin oltua Siilinjärven Ponnistukselle tuottoisa kesähuvipaikka, päätti seura 1960-luvun lopulla satsata, jotta viihdetominta saatiin ympärivuotiseksi. Seura pyörittikin vuosina 1966–1976 samanaikaisesti sekä kesäpaikkana Paviljonkia että talvipaikaksi marraskuussa 1966 avattua Pirttiä. Kuilun Pirtti oli pitkä puurakennus, joka sijaitsi Vesijärvellä, nykyisen Pirtintien kohdalla. Myös Kuilun Pirtillä nähtiin valtakunnan ykkösesiintyjä Hurriganesista ja Irwin Goodmanista lähtien. Kannattavuuden parantamiseksi SiiPo vuokrasi 1970-luvulla Kuilun Pirttiä vuosikausiksi kunnan nuorisoklubin käyttöön. Kuilun Pirtin viimeiset tanssit pidettiin lokakuussa 1976, minkä jälkeen tilat olivat ensin ammatillisen kurssikeskuksen ja sittemmin huonekaluliikkeen käytössä.<sup>6</sup>

Siilinjärvellä toimi vuosina 1980–2000 Huvikumpu, joka kohosi yhdeksi kotimaan legendaarisimmista keikkapaikoista ja savolaisen nuorisokulttuurin suunnannäyttäjäksi. Huvikummun perusti Siilinjärven Hiihtoseura, joka oli aloittanut toimintansa vuonna 1976. Uusi seura ryhtyi voimahahmonsa Leo Miettisen johdolla lähes ensitöikseen ajamaan uuden tanssilavan asiaa, ja sopivan tontin löydyttyä Kalettomankankaalta, päästiin rakennustyöt aloittamaan elokuussa 1979. Avajaisia tanssittiin toukokuussa 1980, jolloin paikalle tuli heti yli 1500 henkeä. Huvikumpu aloitti perinteisellä tanssimusiikilla, mutta jo muutaman humppakerran jälkeen Hiihtoseura huomasi, ettei homma lähtenyt kantamaan. Avauskäynnin lopulla Huvikumpu vaihtoi kevyempään musiikkiin ja rokkilinjaan. Uuden aikakauden merkinä esiintymään saapui ensimmäinen rokkibändi, Eppu Normaali, joka veti avauskäynnilleen noin 800 henkeä. Eppu Normaali kuului Siilinjärven vakiokävijöihin, sillä he esiintyivät Huvikummissa vuosien saatossa kymmeniä kertoja. Huvikumpu saavutti suuren maineen suomalaisbändien keskuudessa ja sitä pidettiin valtakunnan suosituimpana keikkapaikkana yhdessä helsinkiläisen Tavastian kanssa. Kotimaisen kerman lisäksi Huvikumpu keräsi siilinjärveläisyleisön ihmeteltäväksi myös maailmantähtiä aina Mötörhead -yhtyettä myöten.

Nykyisin Huvikummun entinen kiinteistö on TarinaGolfin talviharjoittelukäytössä. Huvikummun perintöä on Siilinjärvellä vaalittu viime vuosina myös Kumpurock-tapahtumalla, jossa paikallisnuoriso on päässyt paitsi jälleen konserttiyleisöksi, myös esiintymään.

### Vierailukohteita:

- Nuorisotalo Semppis: Julkulantie 2
- Vuorelan nuorisotalo: Rinnepolku 1
- Entinen Huvikumpu: TalviTarina osoitteessa Huvikumuntie 62, pihapiirissä mm. Laturastin maja
- Entinen Kino Takala (nyk. Ruusu-Risti): Asematie 12
- Kuilun Paviljonki: Sijaiti Shellin tontilla, Oikeakätisen rannalla
- Kuilun Pirtti: Sijaiti Vesijärvellä, jossa ajasta muistuttavat tiennimet Pirtintie, Kätkökuja ja Piilopolku
- Manttu: Vuonna 1921 valmistunut rakennus edelleen osoitteessa Mantunkuja 2

### Tehtäväideoita:

- Suunnittele oma musiikkitapahtuma Siilinjärvelle: missä se järjestettäisiin, ketä siellä esiintyisi, mikä olisi tapahtuman nimi jne?
- Suunnittele uusi elokuvateatteri Siilinjärvelle: tee kaavapiirros sen tiloista ja palveluista

### Keskustelunaiheita:

- Mitä iloa Siilinjärven väkimäärän äkillisestä kasvusta oli lapsille ja nuorille?
- Oletko sinä käynyt nuorisotalolla? Millaista siellä oli, miksi voisit suositella sitä muille? Onko sinulla parannusehdotuksia siitä, mitkä asiat nuorisotalolla voisivat olla paremmin?
- Siilinjärvellä on 1980- ja 1990-luvuilla käynyt toistuvasti esiintymässä maailmanluokan musiikkitähtiä: mitä ajattelet siitä?
- Elokuvateatteri lopetti Siilinjärvellä osittain siitä syystä, että monet siilinjärveläiset ehtivät käydä katsomassa elokuvan Kuopiossa, ennen kuin se oli ehtinyt Siilinjärvelle. Mitä ajattelet tästä? Miten siilinjärveläiset voisivat omilla kulutustottumuksillaan auttaa paikallisia yrityksiä?

**Lähdeviittaukset:**

1. Kumpulainen s. 15
2. Rautsi
3. Kumpulainen s. 15
4. Vehviläinen
5. Kumpulainen s.21, Matti Inkisen kommentti
6. Kumpulainen s. 23-25
7. Roivainen

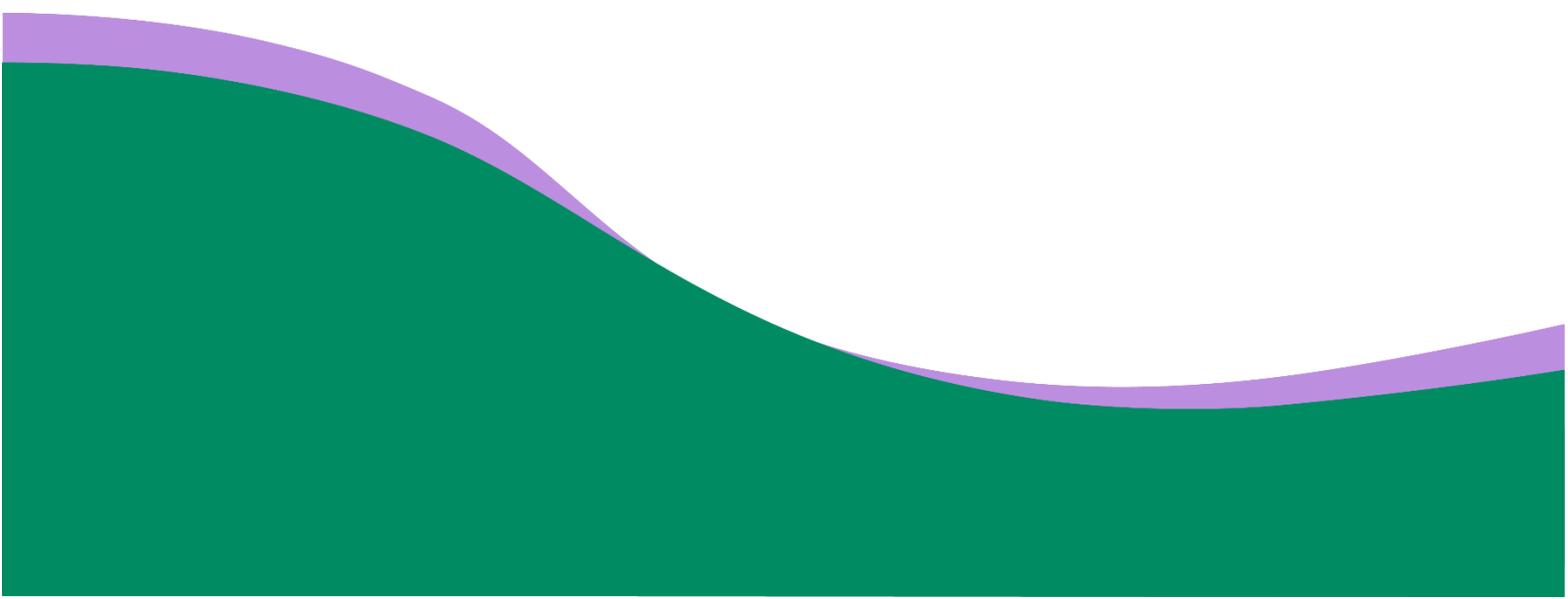
**Lähdeluettelo:**

Rautsi, Matti: Puhelinhaastattelu 2.10.2024

Rissanen Anu, Timonen Seppo: Hiekanpölkkiä – Välähdyksiä itsenäisen Siilinjärven 70-vuotiselta taipaleelta (1995)

Roivainen Aira: Kumpujen yöstä – nuoriso on aina pilalla. Blogikirjoitus osoitteessa [www.aira2017.wordpress.com](http://www.aira2017.wordpress.com)

Vehviläinen, Mikko: Kino Takala viihdytti läpi vuosikymmenten (artikkeli Uutis-Jousessa 19.9.2024)



## 10. SIILINJÄRVELÄISKOULUJEN KYLÄHISTORIAA

### Hamula

Hamulasta, Kevättömän länsirannalla sijaitsevalta Mattilan tilalta on löydetty kivikautinen oikotaltta ja painokivi. Vuoden 1789 isojakokartalta on vuonna 2017 paikannettu 19 talonpaikkaa, joista 14 on nyt autioina. Kolmelta kohdalta löydettiin merkkejä kiinteästä muinaisjäännöksestä. Myös nykyisin Hamulan koulupiiriin kuuluvasta Kumpusesta on tehty yksi kivikautinen löytö: tasataltta.<sup>1</sup>

Muinainen Itämeri on ulottunut Hamulan ja Kumpusen alueelle sen Ancyclusjärvivaiheessa jääkauden jälkeen. Sekä Hamulan että Kumpusen eteläosan alueella on muinaisen Ancyclusjärven rantatasoja ja sen jälkeisiä muinaisen Saimaan rantatasoja. Onkin mahdollista, että kummaltakin alueelta voi niiden korkeustasojen puolesta löytyä esihistoriallisia, rantasidonnoisia muinaisjäännöksiä.<sup>2</sup>

Kirkonkylän pohjoispuolella sijainnut Hamulan kylä muodostui Pekka Säckisen, Juho ”Juntti” Hamusen ja Paavo Hamusen maista. Heidän alueellaan oli Kevättömänkangas, Hököismäki, Sulkavanniemi ja Kuivasteenmäki. Ensimmäinen maininta Hamulan asukkaista on vuoden 1561 verollepanomaakirjassa, johon on merkitty Juntti Hamusen ja Pekka Säckisen nimet.<sup>3</sup>

Ennen Siilinjärven kunnan itsenäistymistä Hamula kuului Maaninkaan. Liittymishetkellä vuoden 1925 Hamulassa oli 367 asukasta<sup>4</sup>. Hamula hyötyi sairaalatoiminnan vuoksi virkeän Harjamäen ja kirkonkylän läheisyydestä, sillä voimakkaan väestönkasvun myötä se oli puoli vuosikymmentä myöhemmin yli tuplaantuneella asukasmäärällään kunnan kolmanneksi suurin väkirikkain kylä<sup>5</sup>.

Hamulan koulupiiri irrotettiin Pöljästä vuonna 1900 ja oma ensimmäinen koulutalo valmistui kaksi vuotta myöhemmin. Hamulan koulun ensimmäisenä opettajana toimi Olga Rusanen<sup>6</sup>. 1960-luku oli Siilinjärvellä vilkasta koulurakentamisen aikaa, ja Hamulakin sai oman uuden koulunsa vuonna 1969. Pari vuotta aiemmin lakkautetun Hökösen koulun oppilaat siirtyivät Hamulan kouluun<sup>7</sup>. Koulu toimi Hamulantien ja Maaningantien välisellä kaistaleella vuoteen 2014, jolloin uusi Hamulan koulu avattiin Harjamäkeen. Nykyisin koulussa opiskelee noin 370 koululaista luokilla 1-6.

Valtakunnallisesti Hamula on tunnettu myös Siilinjärven Vesan ylläpitämästä motocrossradasta. Maan parhaisiin arvostetulla radalla järjestetään vuosittain SM-osakilpailuja.

### Kasurila

Kasurila on historiallinen kylä, josta ensimmäinen maininta on jo vuoden 1561 verollepanomaakirjassa. Tuohon ajankohtaan on ajoitettu myös laskettelukeskusta vastapäätä olevalta pellolta 2020-luvun alussa esiin kaivetut merkit asutuksesta: vanhimmat löydöt saattavat olla jopa 1500-luvun alusta<sup>8</sup>. Henkilönimistä johdetut kylännimet syntyivät heti ensimmäisten savolaisasukkaiden vakiintuneille asuinpaikoille, joten Kasuristen asuttamaa aluetta ryhdyttiin kutsumaan Kasurilaksi.

1600-luvulla Suomen kenraalikuvernöörinä toimineen Pietari Brahen matkojen vuoksi rakennettiin Savonlinnasta Iisalmeen kulkenut Savon päätie, jota kuvaavasta tekstistä Kasurila on selvästi tunnistettavissa: ”Tie nousi Toivalansalmesta Uuhimäen yli, halkoi laajoja peltoaukeita ja tavoitti harjujonon Siilinjärven kupeella”. Samainen päätie oli käytössä myös 1700-luvulla, isovihan aikaan (1713–1721), jolloin tienvarsiväestö joutui pakenemaan vuosiksi piilopirtteihin, talot autioituivat ja pellot metsittyivät. Isovihan vuoksi Kasurilassa, kuten muuallakaan Siilinjärvellä ei ole yhtään 1600-luvun rakennusta<sup>9</sup>.

1700-luvun isojako suoritettiin Savossa vuosina 1772–1775, jolloin Kasurila nykyisen Siilinjärven alueen pääkylänä muodostui Kasurilan eteläisestä ja pohjoisesta jakokunnasta: kaikkiaan Kasurila ulottui Kolmisopelta aina Toivalaan saakka. Kasurilan isojakokarttaan on piirretty tielinja (”Vägen till Uleåborg”), joka seuraa tarkasti nykyistä viitostietä.<sup>10</sup>

Suomen sodassa (1808–1809) Kasurila joutui jälleen kokemaan tienvarsikylän kohtalon toimiessaan majoittajana, muonitsijana ja kärsijänä. Venäläisten alueella viettämästä ajasta on muutamia merkkejä. Heidän tiedetään pitäneen kiinteää sotilasleiriä nykyisen koulun ja viereisen perunapellon kohdalla, mistä muistuttavat esimerkiksi venäläiskolikkolöydöt. Koulun viereisessä notkossa on ollut myös silta, jonka ruotsalaiset tuhosivat paetessaan venäläisjoukkoja pohjoiseen<sup>11</sup>.

Kasurilan keskeisestä asemasta Siilinjärven historiassa kertoo esimerkiksi se, että rautatieasemaa suunniteltiin alkujaan Kasurilaan, kunnes päätös nykyisestä paikasta tehtiin vuonna 1900. Myös Siilinjärven seurakunta perustettiin vuonna 1908 alun perin nimellä Kasurilan seurakunta. Kylän tärkeydestä kertoo sekin, että Siilinjärven kunnan perustamisvaiheessa uuden kunnan 2539 asukkaasta lähes puolet (1094) oli Kasurilasta.<sup>12</sup>

Kasurilan koulun nimellä on käyty koulua jo vuodesta 1873, jolloin sijainti oli tosin Kehvon Haapalahdessa, joka oli kasurilalaisittain syrjäinen. Vuonna 1876 koulu siirtyi Hietarantaan Vanhassa Pappilassa.

Vuonna 1923 Kasurilan koulu, vanhin siilinjärveläiskoulu, jaettiin Kasurilan ja Siilinjärven koulupiireihin. Alkuperäinen Kasurilan koulu siirtyi Parolan kentälle kohonneeseen punatiilirakennukseen, joka tunnetaan nykyisin Ahmon koulun ”Bunkkerina”. Koulua ryhdyttiin kutsumaan Siilinjärven kansakouluksi. Samana vuonna aloitettiin koulunkäynti myös nykyisen Kasurilan alueella, kun uudelle Kasurilan koululle saatiin vuokrahuoneet nykyisin Tuomaalana tunnetusta Kallelan talosta.<sup>13</sup>

Koulun ensimmäiseksi opettajaksi valittiin Elsa Koponen, joka teki neljännesvuosisadan mittaisen uran Kasurilassa. Koponen tunnetaan myös *Tuikkikaa oi joulun tähtöset* -joululaulun sanoittajana. Ensimmäisen oman koulurakennuksen Kasurila sai vuonna 1937, jolloin koulun nykyiselle tontille nousi perinteinen hirsikoulu. Punatiilinen lisärakennus valmistui vuonna 1967.<sup>14</sup>

Nykyinen päärakennus valmistui vuonna 1997, jolloin hirsirakennus purettiin pihapiiristä. 2010- ja 2020-luvuilla koulutyötä on tehty yhä enenevässä määrin erillisissä siirtorakennuksissa. Koulussa opiskelee nykyisin noin 170 oppilasta.

Kasurilassa on kunnan korkein kohta, 200 metrin korkeuteen kohoava Kasurilanmäki. Kasurilassa on vuodesta 1986 asti toiminut laskettelukeskus, joiden kahdeksasta rinteestä pisimmät ovat 650-metrisiä.<sup>15</sup>

## Kehvo

Kehvon alueelta on tehty useita esihistoriallisia löytöjä. Vuoteen 7800 eaa ajoitetulta Marjosuon asuinpaikalta on löydetty kvartsiesineitä<sup>18</sup>. Taipaleen maalta löytyi kivikautinen asuinpaikka paikalta, joka on muinoin ollut vesistön ylitykseen soveltuva tai houkuttanut kalastajat pysähtymään siinä. Alueelta on löydetty kivikauden loppupuolelle ajoitettu vasarakirveen puolikas<sup>19</sup>. Autiorannan Saunalahdesta löytyneitä kiviraunioita pidetään mahdollisesti pronssikautisina hautoina<sup>20</sup>.

Ensimmäiset uudisasukkaat ovat tulleet Kehvolle ja Väänälänrannalle 1500-luvun puolivälissä. Veronkantoa valvonut Savonlinnan päällikkö Klemetti-kirjuri ja hänen jälkeensä Kustaa Fincke jakoivat uudisasukkaille maa-alueita veronmaksua vastaan niin sanotuilla kukkarokirjeillä. Kukkarokirjeillä luovutetut maa-alueet olivat yleensä suuria, mitä kaskiviljelykin jo edellytti. Niinpä Kehvon ja Väänälänrannan ensimmäiset veroluetteloon merkityt asukkaat Antti Väänänen ja Olli Ikäheimonen saivat haltuunsa maa-alueen, joka käsitti nykyiset Kehvon, Väänälänrannan ja osan Koivusaaren kylästä. Mikkelin suunnalta muuttaneen Antti Väänäsen asuinpaikaksi on merkitty Kehvonranta vuodesta 1546 alkaen. Rantasalmelta kotoisin ollut Olli Ikäheimonen puolestaan rakensi talonsa Väänälänrannalle, Levänniemestä itään. Ikäheimosen muutettu pian Leppävirralle, ei Väänälänrannalla hetkeen asunut ketään, kunnes Kehvon Väänäset saivat myös melkein koko Väänälänrannan haltuunsa 1500-luvun lopulla.<sup>16</sup>

1500-luvun lopulla alkoi lähes sata vuotta kestänyt melkein yhtäjaksoisten sotien aikakausi, jonka myötä monet savolaistalot autioituvat. Olojen vakiinnuttua järjestettiin vuonna 1664 verotus uudelleen, jolloin Kehvolla oli kolme ja Väänälänrannalle neljä taloa, kaikki Väänästen omistuksessa. 1600-luvun lopulla

monet talot autioituivat jälleen: tällä kertaa katovuosista, kulkutaudeista ja sotaan varustautuneeseen Ruotsin armeijaan lähtemisen synnyttämän miesvähyyden vuoksi. Tämä selittää sen, että 1700-luvun alussa Väänälänrannan taloihin oli tullut uusia sukuja, kuten Ruotsalaiset, Mekliniit ja Asikaiset, Kehvon kolmessa talossa asui edelleen vain Väänäsiä. Isojaon jälkeen, vuonna 1778 Väänälänrannalla oli jo seitsemän taloa ja Kehvolla neljä.<sup>17</sup>

Kehvo ja Kehvonsalo säilyivät kylänniminä, vaikka siellä isännöivät Väänäset, Kalliset ja Rissaset. Kallaveden pohjoisempi rantakaistale sen sijaan nimettiin Antti Väänäsen mukaan Väänälänrannaksi<sup>21</sup>.

Siilinjärven itsenäistyttyä vuonna 1925 Kehvo ja Väänälänranta eivät vielä kuuluneet perustettuun kuntaan. Tämän tausta on niinkin kaukana kuin vuoden 1561 verollepanomaakirjassa: siinä suurin osa Siilinjärven talollisista oli merkitty Jännevirran kymmenyskuntaan, mutta juuri Kehvo ja Väänälänranta kuuluivat ainoina Kuopion kymmenyskuntaan. Itsenäistynyt Siilinjärvi muodostui melko tarkasti vuoden 1561 verollepanomaakirjan Jännevirran kymmenyskunnasta.<sup>22</sup>

Lopulta Kehvo ja Väänälänranta liitettiin Siilinjärveen vuoden 1969 alusta. Liittymispäätös perustui keväällä 1966 järjestettyyn kansanäänestykseen, jossa Siilinjärven liittymistä kannatti 67 prosenttia kehvolaisista ja 74 prosenttia väänälänrantalaisista.<sup>23</sup>

Sijaintinsa vuoksi Kehvo ja Väänälänranta olivat pitkälle 1900-lukua kesäisin laivaliikenteen ja talvisin jäätien varassa: hevoskyyti vei järvenselän yli talvisin nopeammin kaupunkiin kuin Toivalan kautta kulkeminen<sup>26</sup>.

Kehvon ensimmäinen koulu valmistui Taavetti Krögerin luovuttamalle maalle jo vuonna 1894. Nykyiselle paikalleen koulu saatiin vuonna 1953. Vuonna 1994 tapahtuneeseen Väänälänrannan koulun lakkauttamiseen saakka luokat 1-2 opiskelivat Väänälänrannalla koululla ja luokat 3-6 Kehvolla. Siitä lähtien kaikki alueen lapset ovat käyneet koulua Kehvolla<sup>24</sup>. Nykyisin neliopettajaisessa koulussa opiskelee noin 70-80 koululaista<sup>25</sup>.

## Kuuslahti

Ensimmäinen kirjallinen maininta Kuuslahdesta on vuoden 1561 verollepanomaakirjasta, jossa Matti Kasurisen ja Matti Antinpoika Auvisen tilusten luetteloon on merkitty ”Kusilahen ranta”<sup>27</sup>. Alueen ensimmäisiin asukkaisiin kuuluivat Juurusveden pohjoisrannalla asuneet Pekka Moilanen ja Paavo Sianjalkainen. 1500-luvulla Kuuslahdessa oli asukkaita alle kymmenen, mutta vuonna 1635 Kuopion henkikirjoihin merkittiin Kuuslahden kohdalle jo 25 ihmistä<sup>28</sup>.

Kuuslahti kuului Nilsiään aina vuoteen 1925 asti, jolloin uusi Siilinjärven kunta perustettiin naapuripitäjien reunakylästä. Liittymishetkellä vuoden 1925 alussa Kuuslahdessa oli 259 asukasta.<sup>29</sup>

1700-luvun lopun isojaossa Kuuslahdesta löytyi kolme kantatilaa: yli 3000 hehtaarin Kuuslahden Hovi, Jukola ja Asikkala. Kuuslahden Hovin 1840-luvun kukoistuskaudella isäntäväki piti sivistyneistölle juhlia, joiden vieraisiin lukeutui esimerkiksi J.W. Snellman. Kookasta päärakennusta käytettiin vuosina 1926–1929 kunnalliskotina. Lisäksi rakennus toimi 1930-luvun lopulta kansakouluna.<sup>30</sup>

Siilinjärven itsenäistymisen aikoihin, 1920-luvulla, myös kansanvalistustyö oli voimissaan, joten myös Kuuslahden seuratoiminta puhkesi kukkaan<sup>31</sup>. Nuorisoseura oli perustettu Markkalan talossa jo vuonna 1911, Siilinjärven Ponnistus perusti oman ensimmäisen alajaostonsa juuri Kuuslahteen vuonna 1925. Poliittisista järjestöistä vuonna 1906 perustettu Kuuslahden työväenyhdistys sai työväentalon 1920-luvun lopulla. Seuraavan vuosikymmenen alussa äärioikeisto laittoi työväenyhdistykset lujille, jolloin Kuuslahden työväenyhdistys joutui luopumaan talostaan. Työväentalon osti Kuuslahden nuorisoseura, jonka muutti sen nimen Pyrintöläksi. Nykyisin nimi on jälleen Kuuslahden työväentalo ja sen omistaa Vasemmistoliiton Siilinjärven työväenyhdistys<sup>32</sup>.

Kuuslahden alueella alkoi 1950-luvulla kulkea myös rautatie, kun ikuisuushankkeelta tuntunut Siilinjärven ja Juankosken välinen rataosuus saatiin avattua. Radan varteen ilmestyi myös ratavartijan mökki vuonna 1953.<sup>33</sup>

Kuuslahtelaisen elämänmenon kannalta vuosi 1967 oli käännteentekevä. Kunta osti yksityisomistajilta Kuuslahden Laukanrannalta 650 hehtaaria maata, joka kaupattiin edelleen Rikkihappo Oy:lle. Ensimmäisessä rakennusvaiheessa vuosina 1968-1969 valmistuivat pasutto ja rikkihappotehdas, fosforihappotehdas ja voimalaitos. Toisessa vaiheessa vuosina 1972-1973 valmistuivat seoslannoitetehdas ja typpihappotehdas<sup>34</sup>. Toiminnan mittakaavasta sai osviittaa jo rakennusvaiheen muodollisuuksista, sillä peruskiveä maaliskuussa 1968 oli muuraamassa itse presidentti Urho Kekkonen, lokakuussa vietetyissä kolmissa harjakaisissa esiintyjäkaartiin kuuluivat Esa Pakarinen ja Tapio Rautavaara<sup>35</sup>. Rikkihappo Oy:n saapuminen Siilinjärvelle merkitsi paikkakunnalle työpaikkojen myötä väkimäärän kasvua, josta seurasi voimakas uudisrakentaminen.

Tehtaan lisäksi apatiittikaivos teki tuloaan siitä saakka, kun Kuuslahdesta tehtiin ratatöiden yhteydessä vuonna 1950 apatiittia sisältänyt malmilöydös. Kaivos ja rikastamo vihittiin käyttöön maaliskuussa 1980. Siinä missä tehtaan tulo kosketti etenkin kuuslahtelaisia, lunastettiin apatiittikaivosta ja rikastamoa varten tiloja lähinnä Kolmisopen, Mustin ja Raasion kylistä, kaikkiaan 1200 hehtaarin alueelta<sup>36</sup>.

Kuuslahden koulu aloitti toimintansa vuonna 1906. Opettaja Toini Itkonen, myöhemmin Korolainen, toimi Kuuslahden koulun opettajana vuodesta 1925 lähes neljän vuosikymmenen ajan, ensimmäiset kymmenen vuotta koulun ainoana opettajana. Kuuslahden alakoulu toimi vuosina 1938-1966 vuokrahuoneessa Kuuslahden Hovissa.

Kuuslahden koulupiirin toiminnassa siihen kuuluva saaristoinen järviolue aiheutti marraskuussa 1937 suuren murheen. Saarikylän lasten koulumatka syksyisin ja keväisin laajojen vesien yli oli vaikea ja vaarallinen. Erään paluumatkan aikana vene kaatui myrskyssä ja kahdeksan hyiseen veteen pudonnutta koululaista menehtyi. Kahden seuraavan vuoden ajan alueen lapset tuotiin kouluun kahden miessoutajan saattamana ja talvella hevosella, kunnes Saarikylään avattiin erillinen, Kuuslahden alainen koulu vuonna 1939. Se lakkautettiin vuonna 1966.<sup>37</sup>

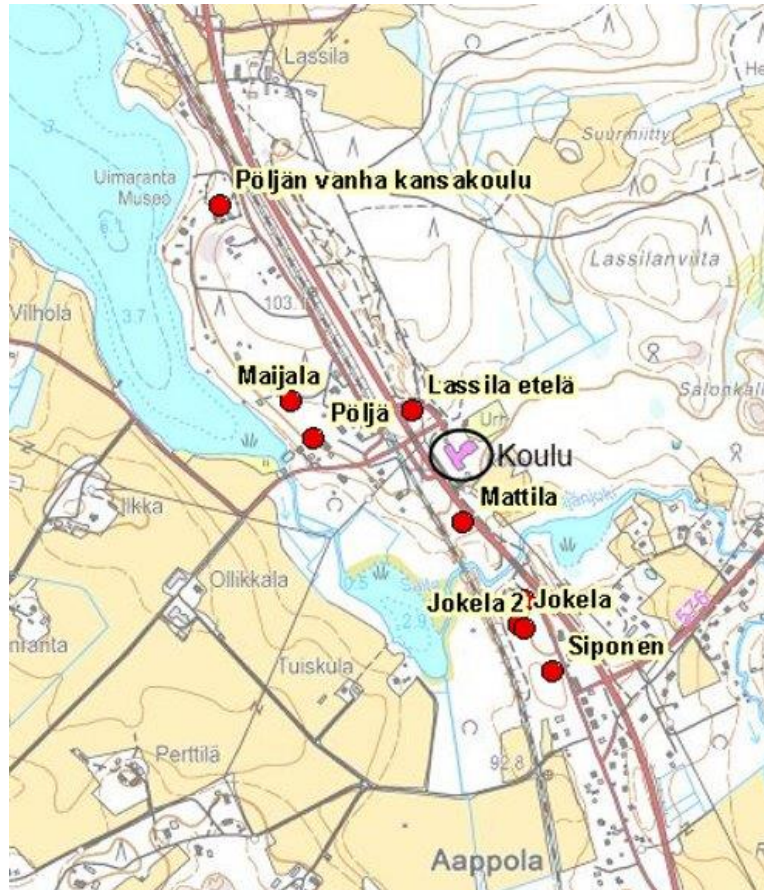
Nykyinen koulu rakennettiin Juurusveden rannalle vuonna 2019. Kolmiopettajaisessa Kuuslahden koulussa opiskelee noin 50 koululaista.

## **Pöljä**

Pöljältä on löydetty kaksi kivikautista asuinpaikkaa: toinen niistä sijaitsee Siposen hiekkakuopan luona ja toinen Pöljänjärven eteläpäässä niin sanotulla Pöljän asuinpaikalla. Vuonna 1928 suoritetuissa Pöljän asuinpaikan kaivauksissa löytyi kampakeramiikkaa sekä asbestisekotteisia saviastianpaloja, joiden mukaista asbestikeramiikkaa ryhdyttiin kutsumaan Pöljän tyyppin keramiikaksi. Löydöistä kampakeramiikka ajoitetaan välille 3500–2500 eaa, Pöljän keramiikka hieman tuoreempaan välille 2500-1500 eaa. Alueelta löydettyjen kiviesineiden perusteella muinaisten pöljäläisten voidaan olettaa kalastaneen<sup>38</sup>. Pöljällä on tehty kivikautisia löytöjä myös ainakin nykyisen kotiseutumuseon kohdalta, Lassilan ja Puustellin mailta sekä Mattilasta. Kyse voi olla useista pienistä asuinpaikkakeskittymistä tai sitten löydöt voivat olla osa suurta yhtenäistä kivikautista asuinalueita.<sup>39</sup> Ensimmäinen kirjallinen maininta Pöljästä on vuoden 1561 verollepanomaakirjasta, jossa Matti Kasurisen ja Matti Antinpoika Auvisen tilusten luetteloon on merkitty ”på både sijder Pöliö Joki”, molemmilla puolilla Pöljänjokea.<sup>40</sup>

Kyseisen asiakirjan mukaan pöljäläistä Pitkäjärven aluetta ja Kevättömän murtoa asutti ja viljeli Olli Pippurinen. Toisin kuin valtaosassa nykyisen Siilinjärven muissa kylissä, ei Pöljän aluetta nimetty ensimmäisen asukkaan mukaan: Pöljästä ei tullut Pippurilaa.<sup>41</sup>

Usein väitetään, että Pöljän nimi tulisi vuonna 1682 perustetun ruotujakolaitoksen aikaan, Pöljän puustellin Bölja-nimisen viranhaltijan mukaan, mutta todellisuudessa sen nimistä henkilöä ei Ruotsin ruotujakoarmeijan luettelosta löydy<sup>42</sup>. Nimen alkuperä siis lienee joessa.



Kuva 19. Pöljän kivikautiset löydöt

1600-luvulla hahmottunut Savon päätie linjattiin Haarahongalta Pöljälle, josta edelleen Iisalmeen ja Kajaaniin. 1700-luvun alun isonvihan aikana Pöljä koki tienvarsikylän kohtalon: väestö pakeni piilopirtteihin, jolloin talot autioituivat ja raunioituivat, pellot metsittyivät. 1700-luvun puolivälissä kreivinaikaiset tietkin olivat jo niin huonossa kunnossa, että oli ryhdyttävä tietöihin. Nykyistä viitostien linjaa noudattava tie Ouluun avattiin vuonna 1781: Pöljä oli jälleen vilkkaasti liikennöidyn väylän tienvarsikylä. Suomen sodassa 1808 tie olikin kovassa käytössä, kun Sandels joukkoineen marssi tietä edestakaisin: ensin maaliskuussa vetäydettiin pohjoiseen, vielä samana keväänä palattiin valtaamaan Kuopio, kunnes syksyllä jouduttiin jälleen vetäytymään. Maa jäi perässä marssineille venäläisille<sup>43</sup>.

Vuosisataisen maantieyhteyden lisäksi Pöljällä on ollut tärkeä rooli myös siilinjärveläisessä rautatiehistoriassa. Savon radan Kuopion ja Iisalmen välisen osuuden valmistuttua 1900-luvun alussa, kulki nykyisen Siilinjärven kunnan alueella noin 30 kilometriä rautatietä. Asemat oli kirkonkylällä ja Toivalassa, Pöljällä oli pysäkki ja muut 12 pysähdyspaikkaa olivat seisakkeita<sup>44</sup>. Bruno Granholmin suunnittelemalla ja vuonna 1902 valmistuneella Pöljän pysäkillä oli suuri vaikutus koko Pöljän kylän elämään<sup>45</sup>. Junia passattiin eli kyläläiset kokoontuivat katsomaan tulijoita ja menijöitä, kuulemaan uutisia ja hakemaan postia<sup>46</sup>. Pöljän pysäkillä suureen maineeseen kohosi Pysäkki-Ville eli Vilhelm Ruuskanen, jonka postinjaon lomassa heittelemiä sutkauksia tultiin kuuntelemaan kauempaankin, joskus jopa ruuhkaksi asti<sup>47</sup>.

### **Pöljän pysäkki**

Pöljä kuului ennen Siilinjärven itsenäistymistä Maaninkaan. Liittymishetkellä vuoden 1925 alussa Pöljällä oli 802 asukasta, mikä oli uuden kunnan kylistä toiseksi suurin määrä Kasurilan jälkeen.<sup>48</sup>

Ensimmäinen koulu Pöljälle avattiin vuonna 1894, jolloin kansakoulu aloitti Vilholan talossa. Ensimmäisenä opettajana toimi Maija Vainikainen. Kolme vuotta myöhemmin vihittiin käyttöön uusi koulurakennus, joka sijaitsi nykyisen kotiseutumuseon tontilla<sup>49</sup>. Eryyisen merkittävän opettajauran Pöljän koulussa teki Elsa Väänänen, joka 34 työvuotensa lisäksi jätti pöljäläisensä pöyryvän jäljen

perustamalla koulun tontille museon. Oppilaat toivat koululle vanhoja esineitä, Elsa puolestaan hankki Kolmisopelta savutuvan, joka siirrettiin nykyiselle paikalleen vuonna 1933<sup>50</sup>.

Nykyiselle paikalleen Pöljän koulu siirtyi vuonna 1960. Vuonna 1997 sen yhteyteen siirtyi Pohjolanmäen koulu, joka oli toiminut vuodesta 1928. Seuraavana vuonna Pohjolanmäen koulu ja Pöljän koulu yhdistyivät ja jatkoivat Pöljän koulun nimellä. Nykyinen koulurakennus valmistui vuonna 2002, jolloin peruskorjattu vanha osa sai rinnalleen laajennusosan. Vuonna 2007 lakkautetun Kolmisopen koulun oppilaat siirtyivät Pöljän kouluun. Nykyisin koulussa on noin 140 oppilasta<sup>51</sup>.



Kuva 20. Pöljän pysäkki

## Toivala

Toivalassa on tehty yksittäisiä löytöjä kivikauden ihmisen toiminnasta. Ranta-Toivalan Hirvolanniemestä on löydetty kourutaltoa ja kirveentapainen. Itkolan mailta on löydetty ruuhi, keihäänkärki ja sirpaleita, jotka ovat syntyneet kiviesineitä valmistettaessa.<sup>52</sup>

Hirvolanniemen eteläkärjestä, Kirkkoniemestä on löydetty kiviröykkiöitä, joita epäillään pronssikautisiksi lapinraunioiksi. 1800-lukulaisessa muistiinpanossa kiviä kutsutaan "metelikansan sormikiviksi". Jättiläistarun mukaan alueella asunut suurikokoinen väki käytti kiviä pitääkseen muut loitolla. Kiviröykkiöiden arvoitusta tullaan tutkimaan.<sup>53</sup>

Ensimmäinen kirjallinen maininta Toivalasta on vuoden 1561 verollepanomaakirjasta, jossa tarkemmin Uuhimäen alueella mainitaan asuneen Matti Hirvosen, Lauri Toivasen ja Suni Pitkäsen. Heidän omistuksiaan ryhdyttiin kutsumaan Lauri Toivasen mukaan Toivalaksi<sup>54</sup>.

Tiettävästi kauimmin nykyään Toivalasta asuvista suvuista on kylässä asunut Vartiaisen suku, jonka tiedetään muuttaneen alueelle vuonna 1700. Kylää kutsuttiin Vartialaksi aina rautatien tuloon, 1900-luvun alkuun, saakka. Aluksi tosin puhuttiin Asema-Toivalasta ja Ranta-Toivalasta, mutta pian nimi muuttui pelkäksi Toivalaksi.<sup>55</sup>

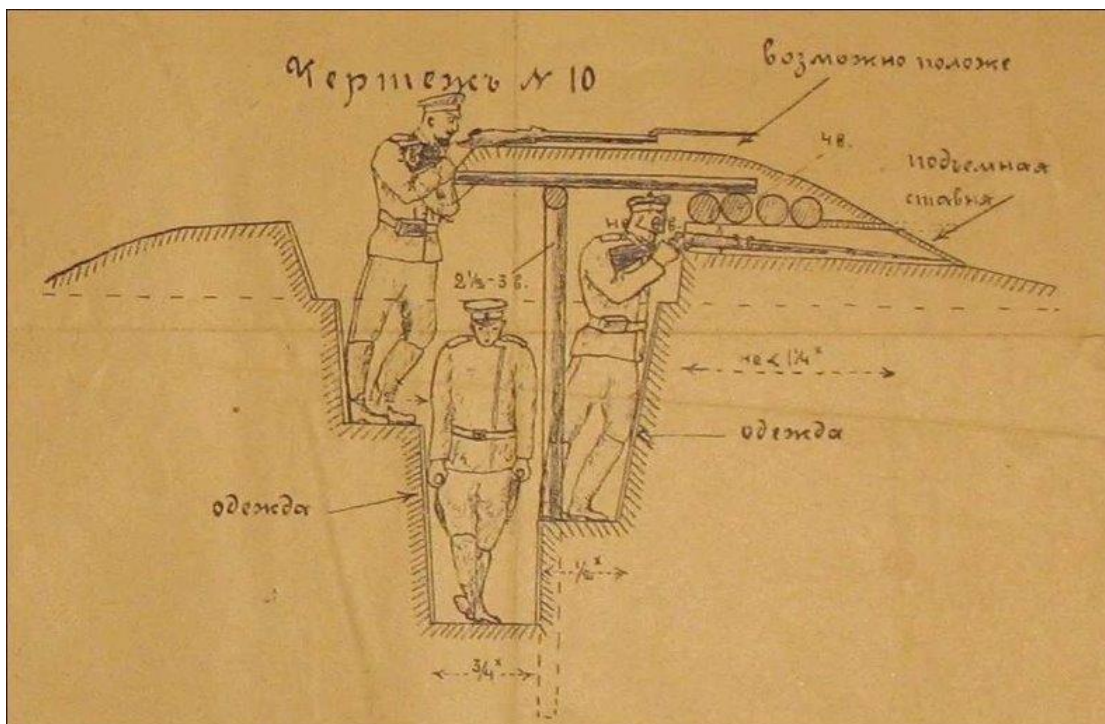
Nykyisin Siilinjärven ja Kuopion raja kulkee Toivalansalmessa. Vaikka naapurusten kädenväntö kuntaliitoksista on käynyt toisinaan kuumana, on rajaseudulla nähty kiivaampiakin taistoja. Parinsadan

vuoden takaisessa Suomen sodassa sotamarsalkka Sandels vetäytyi Kuopiosta pohjoiseen ja otti asemapaikakseen kapean salmen pohjoispuoleisen Pyssykallion. Hyvän sijainnin ansiosta ruotsalaisjoukot pystyivät puolustautumaan määrällisesti ylivoimaisia venäläisiä vastaan koko kesän ja alkusyksyn, jolloin vetäytymistä oli länsirintaman tapahtumien vuoksi edelleen jatkettava. Toivalan taistelun muistomerkki jouduttiin siirtämään 2010-luvun alun siltatöiden yhteydessä Kunnonpaikan pihaan.<sup>56</sup>

Toivalasta löytyy myös jälkiä ensimmäisestä maailmansodasta, jonka aikana Suomi kuului vielä Venäjään. Venäjä pelkäsi Saksan tekevän Suomen kautta suurhyökkäykseen Pietariin, joten sen suojaksi rakennettiin puolustuslinjoja. Hyökkäystä ei tullut, mutta Toivalan Hanhimäessä sijaitsevat juoksuhaudat ovat edelleen helposti nähtävissä ja vierailtavissa<sup>79</sup>.



Kuva 21. 1. maailmansodan kenttälinnoitteet Hanhimäessä



Kuva 22. Juoksuhaudan toimintaperiaate. Kuva venäläisestä mallipiirroksesta.  
Kuva: Museovirasto

Toivalan kylällä oli 1800-luvun lopulla vain 7 taloa, kunnes 1900-luvun alussa alettiin tekemään rautatietä. Sen mukana tuli myös vuosina 1901–1902 toiminut rautatieläisten koulu, jossa muutkin lapset saivat opetusta. Väkiluku alkoi kasvaa niin, että 1920-luvulla taloja oli jo 60<sup>57</sup>. Siilinjärven kunnan itsenäistyessä vuonna 1925 Toivalan kylässä oli 125 asukasta<sup>58</sup>.

Rautatien valmistuttua koulun toiminta loppui, mutta raittiusseura perusti vuonna 1903 kotikoulun, jossa opetettiin lukemista, kirjoitusta ja laskemista. Varsinaisen kansakoulun ensimmäinen lukukausi aloitettiin tammikuussa 1907 Vartiaisen talossa sijainneessa vuokrahuoneessa. Oman koulurakennuksen Toivala sai vuonna 1909, jolloin yksiopettajaisen koulun ensimmäisenä opettajana aloitti Maria Vuoriniemi. Nykyisen Suininlahden yläkoulun paikalla sijainneen koulun myötä Toivalan kylän keskus muuttui nykyiselle paikalleen (59). Tämä koulurakennus purettiin 1980-luvulla. Kunnan itsenäistymisen jälkeen opettajaksi tuli Emmi Keinänen, jonka työura Toivalassa kesti 40 vuotta, aina vuoteen 1966 saakka.<sup>60</sup>

Nykyiselle paikalle koulurakennus valmistui vuonna 1957, Toivalan koulun 50-vuotispäivän kunniaksi<sup>61</sup>. Koulun laajennusosa valmistui vuonna 2009 ja peruskorjaus kaksi vuotta myöhemmin. Nykyisin Toivalan koulussa on noin 300 oppilasta.

Etelä-Siilinjärven lapsimäärä oli kasvanut huomattavasti 1980-luvulle tultaessa, joten paine eteläsiilinjärveläiselle yläasteelle alkoi kasvaa vuosikymmenen puolivälissä. Toivalan ja Vuorelan nuoret olivat käyneet kirkonkylän yläkoulussa, joka oli jo ahdas 800 oppilaalle: koulu lukeutui maan kolmen suurimman yläasteen joukkoon. Uuden yläasteen sijoituspaikasta järjestettiin kunnanhallituksessa Vuorelan ja Toivalan kesken äänestys, joka päättyi Toivalan voittoon äänin 6-2<sup>62</sup>. Nykyisin Suininlahden kouluna tunnettu oppilaitos aloitti toimintansa syksyllä 1989. Noin 350 oppilaan yläkouluun tulee Toivalan lisäksi oppilaita Vuorelasta ja Kasurilasta.

Toivalassa on toiminut myös merkittäviä jatko-opiskelupaikkoja. Ingmannin käsi- ja taideteollisuusoppilaitoksen juuret ovat yli sadan vuoden takana. Rovasti Math. Ingmanin testamenttaamalla omaisuudella hankittiin vuonna 1917 Uutis-Vartialan tila, jonka päärakennuksessa aloitti käsityökoulu. Nykyisin oppilaitoksessa voi opiskella median, kuvallisen ilmaisun sekä tekstiili- ja muotialojen perustutkintoihin.<sup>63</sup>

Savon ammattiopiston Toivalan kampus puolestaan tunnetaan alun perin Pohjois-Savon Metsäkouluna, joka valmistui vuonna 1953 Haapamäkeen, Pohjois-Savon metsänhoitolautakunnan havaintotilan välittömään läheisyyteen. (Kasurinen 101) Nykyisin koulussa on kymmenkunta eri opintoalaa: maa- ja metsätalouden sekä puutarhanhoidon lisäksi esimerkiksi pintakäsittely ja rakennusala.<sup>64</sup>

Valtakunnallisesti Toivala on tunnettu Rissalassa sijaitsevasta lentokentästä, Kuopion lentoasemasta. Kun ilmavoimien komentajan vuonna 1936 tekemän esityksen johdosta Savon alueelta kartoitettiin paikkaa lentokentälle, nousi lentäjien suosikkipaikaksi Jälänniemen alue<sup>65</sup>. Sen todettiin soveltuvan mainiosti lentokentän paikaksi. Tälle Jälänjärven ja Juurusveden välissä olevalle pitkälle niemelle rakennettu lentokenttä sai nimekseen Rissalan kenttä, sillä sen alle jäi Rissalanrannan kylä<sup>66</sup>. Kentän rakentaminen alkoi marraskuussa 1939, ja saman kuun lopulla syttynyt talvisota hoputti rakennustyötä niin, että kiitoradat valmistuivat jo seuraavassa toukokuussa, ensimmäisen vaiheen rakennustyöt keväällä 1941<sup>67</sup>. Kenttää laajennettiin sota-aikana, missä isossa roolissa olivat saksalaiset, joiden käyttöön kenttä luovutettiin vuosiksi 1942-1944<sup>68</sup>.

Sotien jälkeen olot Rissalassa vakiintuivat. Alueelle oli sodan aikana kohonnut parakkikylä, joka jatkoi sodan jälkeen omaa elämäänsä: kylässä oli jopa elokuvateatteri ja vuosina 1945-1958 toiminut kansakoulu<sup>69</sup>. Siviililiikenne alkoi vuonna 1946 ja ilmavoimien koneet palasivat Rissalaan vuonna 1960, edelleen toimivan Karjalan lennoston myötä<sup>70</sup>.

## **Vuorela**

Varhaisimmat tiedot Vuorelan historiasta ovat Suomen sodan ajoilta vuodelta 1808, jolloin myöhemmin sotamarsalkan arvonimen saanut Johan August Sandels puolusti 2500 miehen sotajoukkonsa kanssa menestyksekkäästi Vuorelan ja Toivalan aluetta 6000 hengen voimalla hyökännyttä vihollista vastaan.<sup>71</sup>



Kuva 23. Vuorelan taajama rakentuu

Vielä 1960-luvulla Vuorela oli metsää, niittyä ja peltoa, jotka kuuluivat Jokiharjun tilan ja Rissalan tilan maihin. Vuonna 1965 järjestetyn Vuorelan rakennuskaavakilpailun voitti helsinkiläisarkkitehtien tekemä Siilisolut-suunnitelma, jossa kaava oli laadittu 100 hehtaarin alueelle, 400 asunnolle ja 1800 asukkaalle. Asukkaista noin 40 prosenttia tuli sijoittumaan kerrostaloihin ja 60 prosenttia rivi- ja omakotitaloihin.<sup>73</sup>

Vuorelan alueen rakentaminen alkoi vuonna 1966 sananmukaisesti uudisraivaajahengessä. Kun ensimmäistä taloa ryhdyttiin rakentamaan, ei alueella ollut edes tietä. Vuorelan palvelut olivat aluksi vaatimattomia, mutta ne kohenivat hiljalleen. Ensimmäinen kauppa avattiin vuonna 1970, postipalvelut saatiin alueelle myös 1970-luvun alussa ja vuonna 1974 avannut Kunnanpaikka tarjosi paikallisasukkaille uimahalli- ja ravintolapalveluita.<sup>72</sup>

1960-luvun lopulla ja 1970-luvun alussa Vuorelaan muutti paljon lapsiperheitä etenkin Kuopiosta. Lapsille aloitettiin vuonna 1968 seurakunnan päiväkerhotoiminta Sandelsintie 18:ssa. Väestömäärän kasvaessa ryhdyttiin ajamaan oman kirkon saamista Vuorelaan, mikä toteutuikin vuonna 1977. Kirkko vaurioitui kipinästä alkunsa saaneessa tulipalossa vuonna 1984, mutta avattiin uusittuna vuotta myöhemmin.<sup>74</sup>

Vuorelalaislapset kävivät asuinalueen ensimmäisen kymmenen vuotta koulua Toivalassa, kunnes Vuorelan ala-aste perustettiin vuonna 1977 kaksiluokkaisena. Tilat kävivät hetkessä pieniksi, joten laajennus oli väistämätön. Syksyllä 1983 avattuihin uusiin tiloihin mahtuivatkin sitten jo luokka-asteet 1-6<sup>75</sup>. Nykyisen Vuorelan koulun vanha puoli on valmistunut vuonna 2010 ja uusi puoli otettiin käyttöön vuonna 2021. Vuorelan koulussa on nykyisin noin 270 oppilasta<sup>76</sup>. Vuorelan palvelutaso nousi muiltakin osin nykyiseen mittaansa 1980-luvulla, jolloin koululaajennuksen ohella valmistuivat niin kirjastotilat, päiväkotikiin kuin nuorisotalokin.<sup>77</sup>

Vuorelalaisen liikuntatoiminnan keskiössä on ollut vuonna 1972 perustettu yleisseura Vuorelan Kunto. Alkuvuosikymmeninä laajaan lajikirjoon kuului esimerkiksi jääkiekko, jossa Vuorelan Ässinä tunnettu jääkiekkojoukko pelasi KalPan nuorisoliigaa. Joukkuemenestyksen lisäksi Ässistä on noussut lukuisia liigakiekkoilijoita<sup>78</sup>. Vuorelalaisen jääkiekkokulttuurin juuret juontavat Vuorelan ensimmäisenä kunnallisena liikuntapaikkana vuonna 1979 avattuun jääkiekkokaukalo, joka kesällä 2024 nimettiin sen meritoituneen kasvatin mukaan Eetu Luostarinen -areenaksi.

**Lähdeviitteet:****Hamula:**

1. Poutiainen s.3-4
2. Poutiainen s.7
3. Kasurinen s.15-17
4. Kasurinen s.51
5. Kasurinen s.56
6. Kasurinen s.91
7. Kasurinen s.93

**Kasurila:**

8. Koskinen s. 14
9. Vehviläinen, dia 4
10. Vehviläinen, dia 6
11. Vehviläinen, dia 7
12. Miettinen
13. Vehviläinen, diat 8 ja 10
14. Vehviläinen, diat 13 ja 20
15. Kasurila, rinteet

**Kehvo:**

16. Eskelinen s. 1-2
17. Eskelinen s. 3-5
18. Pohjois-Savon muisti, muinaisjäännöksiä
19. Kasurinen s.12
20. Rissanen s.8
21. Kasurinen s. 16
22. Kasurinen s.28
23. Rissanen s. 100-101
24. Näykki, dia 2
25. Kehvon koulu
26. Kasurinen s.138

**Kuuslahti:**

27. Kasurinen s.13
28. Heikkinen s.11
29. Kasurinen s.51
30. Heikkinen s.18
31. Heikkinen s.13
32. Heikkinen s. 99
33. Heikkinen s. 71
34. Kasurinen s. 151-152
35. Heikkinen s. 72-75
36. Roivainen
37. Kasurinen s. 94-95

**Pöljä:**

38. Kasurinen s. 10
39. Kasurinen s. 11
40. Kasurinen s.13
41. Kasurinen s.16
42. Kasurinen s.15
43. Kasurinen s. 20
44. Rissanen s.27
45. Pöljän kyläyhdistys
46. Kasurinen s. 137
47. Rissanen s. 28
48. Kasurinen s. 51
49. Roivainen: Pöljän kansakoulu
50. Roivainen: Elsa Väänänen
51. Pöljän koulun historiaa

**Toivala:**

52. Kujala s.22
53. Kujala s.24-25
54. Kasurinen s.16-17
55. Kujala s.17
56. Kumpulainen: Tanhula
57. Ylönen
58. Kasurinen s.50
59. Kumpulainen: Uutis-Jousi
60. Kasurinen s.92-95
61. Kujala s.94
62. LC Siilinjärvi s.31
63. Ingmanedu
64. Sakky
65. Rissanen s.52
66. Kujala s.17
67. Rissanen s.53-54
68. Rissanen s.58
69. Rissanen s.64
70. Rissanen s.64-66
71. Epressi

**Vuorela:**

72. LC Siilinjärvi s. 7
73. LC Siilinjärvi s.6
74. LC Siilinjärvi s.8
75. LC Siilinjärvi s.37
76. LC Siilinjärvi s. 29
77. Vuorelan koulu
78. LC Siilinjärvi s. 39
79. LC Siilinjärvi s 59

## Lähdeluettelo:

Epressi: 1. maailmansodan jäljet Pohjois-Savossa,  
[www.epressi.com/tiedotteet/kotimaa/ensimmaisella-puolustuslinjalla-1.-maailmansodan-jaljet-pohjois-savossa.html](http://www.epressi.com/tiedotteet/kotimaa/ensimmaisella-puolustuslinjalla-1.-maailmansodan-jaljet-pohjois-savossa.html)

Eskelinen Alli: Tietoja Kehvon ja Väänälänrannan kylien asutuksesta 1500-luvun puolivälistä isoonjakoon saakka

Heikkinen, Antti: Kahtapuolta rattoo eli täällä kipsivuoren takana \_ Kuuslahden, Heinämäen ja Saarikylän kyläkirja

Ingmanedu: [www.ingmanedu.fi/koulutustarjonta](http://www.ingmanedu.fi/koulutustarjonta)

Kasurilan hiihtokeskus:  
[www.kasurila.com/rinteet](http://www.kasurila.com/rinteet)

Kasurinen Jukka, Kasurinen Riitta: Siilinjärvi – Puoli vuosisataa kunnan ja seurakunnan kehitystä sanoin ja kuvin

Kehvon koulu: <https://siilinjärvi.fi/kasvatus-ja-opetus/perusopetus/koulut/kehvon-koulu/>

Koskinen Juuso: Södra Kasurila Ivola, arkeologinen kaivaus yksinäistalon paikalla 2021-2022

Kujala Kirsti: Elämää Toivalan kylässä

Kumpulainen Jussi, Pirinen Janne, Savolainen Miska, Vehviläinen: Kunnian kentät – kirja savolaisista jalkapallopyhästöistä (2020)

Kumpulainen Jussi: Kyläkoulun kasvatti kokoaa Toivalan koulun historiaa yhteen (Utis-Jousen artikkeli 5.7.2024)

Miettinen Pekka: Haastattelu 10.01.2024

Näykki Kiia: Kehvon koulun historiaa

LC Siilinjärvi/Sandels-toimituskunta: Vuorela – Siilinjärven helmi Kallaveden kainalossa 1966-2006

Pohjois-Savon ammattiopisto:  
<https://sakky.fi/fi/kuntayhtyma/kampukset/toivala-siilinjärvi>

Poutiainen Hannu, Roiha Johanna, Sepänmaa Timo: Hamulan, Lehdonkylän ja Kumpusen yleiskaavan alueiden arkeologinen inventointi 2019

Pöljän kotiseutumuseon julkaisusarja: Siilinjärven rakennuskulttuuri. Osa 2: Maaseutualue

Pöljän koulun historiaa:  
<https://peda.net/siilinjärvi/polja/koulun-historiaa>

Pöljän kyläyhdistys:  
<https://poljankyläyhdistys.yhdistysavain.fi/kylan-kohteita/>

Rissanen Anu, Timonen Seppo: Hiekanpölläkkää: Välähdyksiä itsenäisen Siilinjärven 70-vuotiselta taipaleelta

Roivainen Aira: Siilinjärvestä tehdaspaikkakunta,  
<https://airaroivainen.blogspot.com/>

Roivainen Aira: Pöljän kansakoulu,  
<https://airaroivainen.blogspot.com/>

Roivainen Aira: Elsa Väänänen,  
<https://airaroivainen.blogspot.com/>

Vehviläinen Mikko: Wanha Kasurila – diaesitys 100-vuotiaasta Kasurilan koulusta

Vuorelan koulun internet-sivu

Ylönen Mika: Haastattelu 18.10.2024