



Siilinjärven kunta

Luoteis-Siilinjärven ranta- ja kyläyleiskaavan luontoselvitys

101021004-001

Yhteyshenkilö
Soile Turkulainen
Puhelin
040 572 4001
E-mail
soile.turkulainen@afry.com

Päivämäärä
12/11/2025
Projektinumero
101021004-001

Siilinjärven kunta

Luoteis-Siilinjärven ranta- ja kyläyleiskaavan luontoselvitys

Maastokartoitukset ja raportointi: Biologit FM Soile Turkulainen ja FT Kati Salovaara

Raportin tarkistus: Biologi FM Jessica Rapp

Sisältö

1	Johdanto.....	3
2	Selvitysalue	3
3	Menetelmät.....	4
3.1	Lähtötiedot	4
3.2	Maastokartoitukset	4
3.3	Raportointi.....	5
4	Luonnonympäristön yleispiirteet	5
4.1	Maaperä ja kallioperä	5
4.2	Vesistöt ja pohjavesialueet	6
4.3	Natura 2000 -alueet, luonnonsuojelualueet ja maakuntakaava	7
4.4	Kasvillisuus.....	8
4.5	Eläimistö	10
4.5.1	Liito-orava ja muut tiukasti suojellut luontodirektiivilajit	10
4.5.2	Muu eläimistö	12
5	Arvokkaat luontokohteet.....	13
5.1	Länsiosa	14
5.2	Itäosa	29
6	Johtopäätökset	39
7	Lähteet.....	40

Liite 1. Luontokohdekartta ja taulukko.

Liite 2. Lintutiedot Hökösenjärveltä ja Pöljänjoen suulta.

Kansikuva: Pöljänjärven Luodelahden rantaa keväällä 2023.

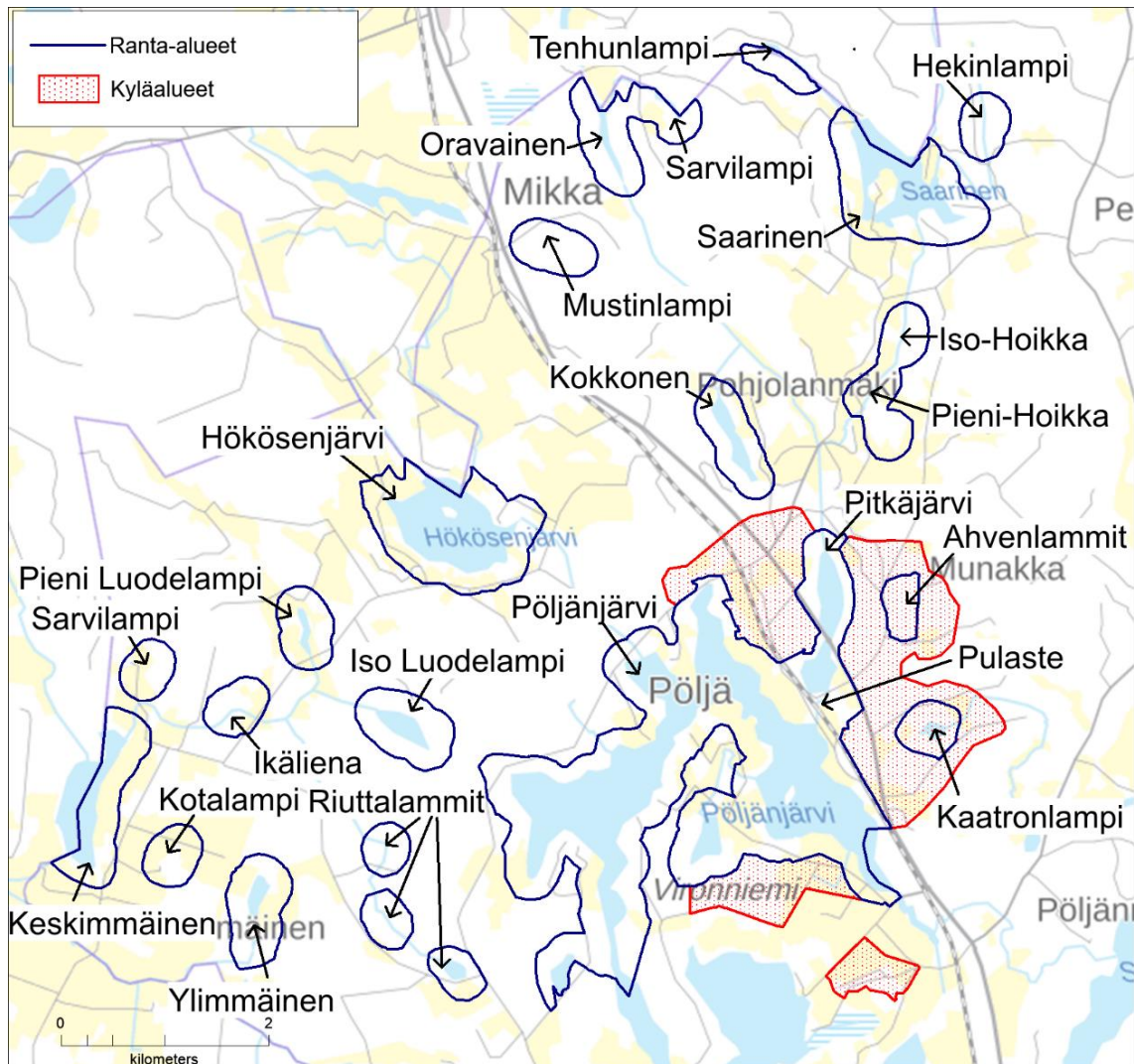
Valokuvat: Soile Turkulainen 2023 ja 2025.

1 Johdanto

Tämä luontoselvitys on tehty Siilinjärven kunnan tilauksesta Luoteis-Siilinjärven ranta- ja kyläleiskaavaa varten. Selvityksessä kartoitettiin alueen luonnonympäristön yleispiirteet sekä arvokkaat luontokohteet lähtötietojen ja vuonna 2023 ja 2025 tehtyjen mastokartoitusten perusteella. Selvityksestä valmistui vuonna 2024 raporttiluonnos, jonka tiedot on täydennetty ja päivitetty tarpeellisilta osin tässä raporttiversiossa.

2 Selvitysalue

Selvitysalue sijaitsee Pohjois-Savon maakunnassa Siilinjärven kunnan luoteisosassa. Siihen sisältyy yhteensä 20 erillistä aluetta (kuva 1). Suurimmat rantayleiskaavoitettavat vesistöt ovat Pöljänjärvi, Hökösenjärvi, Saarinen ja Keskimmäinen. Näiden lisäksi rantayleiskaavoitus koskee muita pienempiä järviä ja lampia. Kyläkaavoitettavat alueet sijaitsevat Pohjois- ja Etelä-Pöljällä sekä Aappolassa yhteensä neljänä erillisenä alueena. Ne käsittävät alueen keskeisimmillä sijainnilla sijaitsevat kyläalueet lähellä olemassa olevia palveluita, infrastruktuuria ja liikenneyhteyksiä. Alue on kooltaan yhteensä noin 21 km², josta kyläkaavoitettavien alueiden pinta-ala on yhteensä noin 4,1 km². Selvitysalueita luonnehtivat vesistöt, metsät, pellot sekä kylä- ja haja-asutus. Sen kautta kulkevat valtatie 5 ja Savon rata.



Kuva 1. Luoteis-Siilinjärven rantayleiskaavan ja kyläleiskaavan aluerajaukset. Kaava-aluerajaukset: Siilinjärven kunta 2023. Taustakartta: Maanmittauslaitos 2023.

3 Menetelmät

3.1 Lähtötiedot

Luontoselvitystä varten tarkistettiin Suomen ympäristökeskuksen tiedot lähimmistä Natura 2000 -alueista, luonnonsuojelualueista sekä muista valtakunnallisesti arvokkaista luontokohteista ja mm. valuma- ja pohjavesialueista (SYKE 2024 ja 2025). Lisäksi tarkistettiin Suomen Lajitietokeskuksen (2023 ja 2025) lajihavaintotiedot, Suomen metsäkeskuksen (2025) tiedot metsälä- kikohteista sekä tiedot tärkeistä lintualueista ja lintupaikoista (BirdLife Suomi ry 2025, Koponen ym. 2018 ja Lintuyhdistys Kuikka ry 2024). Pohjois-Savon ELY-keskuksen kanssa 15.1.2025 pidetyssä neuvottelussa tunnistettiin kaksi kohdetta (Hökösenjärvi ja Pöljänjokisuu), joista koottiin Tiira-lintutietopalveluun kirjatut lintuhavaintotiedot (ks. raportin liite 2).

Osiin selvitysaluetta on tehty aiempina vuosina luonto- ja liito-oravaselvityksiä. Valtatien 5 parantamisen YVA-hanketta (Tiehallinto/Savo-Karjalan tiepiiri 2005) ja yleissuunnitelmaa (Pohjois-Savon ELY-keskus 2010) varten on tehty luontoselvityksiä (mm. Ihantola 2002) ja yleissuunnitelman päivytystä varten liito-orava- ja viitasammakkoselvitys (Welling 2020) ja luontoselvitys (AFRY Finland Oy 2020). Alueen länsiosan kautta kulkevan Järvilinjan voimajohdon parantamista varten on tehty luontoselvitykset YVA-menettelyn yhteydessä vuosina 2020 ja 2021 (AFRY Finland Oy 2021). Lisäksi käytettävissä olivat maakuntakaavan luonnonsuojelualue selvitys (Pakarinen 2002) ja Siilinjärven kunnan kaavoitukselle tehty koko kunnan luontotietojen koonti (Maa ja Vesi Oy 2005).

Selvityksessä noudatettiin soveltuvilta osin luonto- ja lajistoselvityksiä koskevaa ohjeistusta (Nieminen & Ahola 2017, Mäkelä & Salo 2021 ja 2024).

3.2 Maastokartoitukset

Maastokartoitukset tehtiin 8.–12.5. ja 13.–16.6.2023 ja niitä täydennettiin 15.–16.5.2025. Alueelta kartoitettiin luonnonympäristön yleispiirteet sekä seuraavat maankäytön suunnittelussa huomioon otettavat luontokohteet:

- luonnonsuojelulain (64 § ja 65 §) suojellut luontotyytit
- vesilain (2 luku 11 § ja 3 luku 2 §) suojellut vesiluontotyytit ja purot
- metsälain (10 §) erityisen tärkeät elinympäristöt
- liito-oravan elinpiirit
- muille uhanalaisille lajeille (luonnonsuojeluasetuksen liite 6, Hyvärinen ym. 2019) ja luontodirektiivin IV liitteen lajeille (luonnonsuojeluasetuksen liite 7, Nieminen & Ahola 2017) sopivat kasvupaikat ja elinympäristöt
- uhanalaiset luontotyytit (Kontula & Raunio 2018)
- muut luonnon monimuotoisuuden kannalta huomionarvoiset kohteet

Maastokartoitukset tehtiin yleiskaavatarkkuudella. Vesistöjen rannoilta kartoitettiin noin 200 metriä leveät vyöhykkeet siltä osin, kuin niissä arvioitiin kartta- ja ilmakuvatarkastelun ja lähtötietojen perusteella voivan olla erityisiä luontoarvoja. Liito-oravaselvitys tehtiin toukokuussa 2023 etsimällä papanoita varsinkin isojen kuusten ja haapojen alta liito-oravaselvitysohjeen mukaisesti (Nieminen & Ahola 2017). Samalla kartoitettiin alustavasti kasvillisuutta ja luontotyyppiä, ja tietoja tarkennettiin niiden osalta kesäkuussa 2023. Maastokartoituksiin ei sisällynyt muita lajistoselvityksiä, mutta havainnot linnuista ja muista eläimistä kirjattiin ylös. Kevään 2023 maastokartoitukset ajoittuivat viitasammakon kutuaikaan, jolloin se on tunnistettavissa ääntelystä (Nieminen & Ahola 2017). Havainnot kirjattiin ylös, mutta kaikkia viitasammakolle sopivia paikkoja ei kartoitettu. Keväällä 2025 tarkistettiin muutamia metsä-, pienvesi-, liito-orava- ja viitasammakkokohteita, jotka nousivat esille ELY-keskuksen kanssa 15.1.2025 pidetyssä neuvottelussa ja keväällä 2025 nähtävillä olleeseen kaavaluonnokseen saadussa palautteessa.

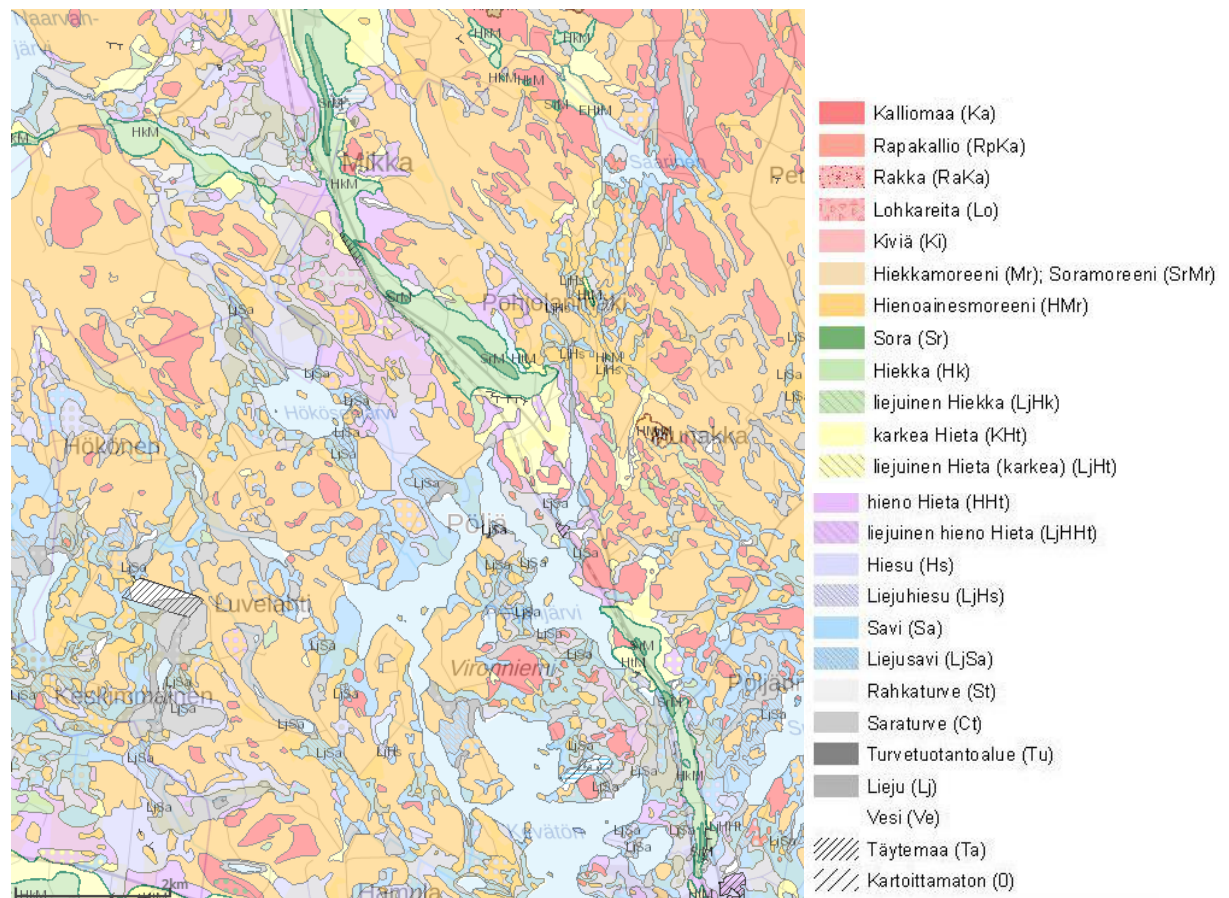
3.3 Raportointi

Raportissa on kuvattu alueen luonnonympäristön yleispiirteet (luku 4) ja arvokkaat luontokohdet (luku 5). Luontotyyppien uhanalaisuuden osalta on viitattu vuoden 2018 arviointiin (Kontula & Raunio 2018) ja lajien uhanalaisuuden osalta vuoden 2019 arviointiin (Hyvärinen ym. 2019) ja alueellisen uhanalaisuuden arviointiin (Ympäristöministeriö & Suomen ympäristökeskus 2021). Metsälain erityisen tärkeitä elinympäristöjä ei kartoitettu, koska niitä ei ole otettu mukaan luontoselvitysoppaan (Mäkelä & Salo 2024) erityisesti huomioitaviin luontoarvoihin, vaan tarkoituksena on, että ne tulevat huomioiduiksi muina huomioitavina luontotyyppinä tai niiden osina. Suomen metsäkeskuksen (2025) rajaamat erityisen tärkeät elinympäristökuviot on mainittu. Luontodirektiivin luontotyyppisiä ei kartoitettu erikseen maastossa, eikä niitä ole mainittu raportissa.

4 Luonnonympäristön yleispiirteet

4.1 Maaperä ja kallioperä

Selvitysalueella on moreeni-, hienoaines- ja kalliomaita sekä keskiosassa harjumuodostuman hiekkamaita (GTK 2024) (kuva 2). Harjumuodostuma on osa Siilinjärven kohdalta luoteeseen kohti Lapinlahtea suuntautuvaa harjujaksoa. Maaston muodot ovat vaihtelevia, niin että paikoin on loivapiirteistä maastoa ja paikoin korkeuserot ovat suurempia. Länsiosa on itäosaa loivapiirteisempää. Alueen korkeimmat mäet jäävät ranta- ja kyläalueiden ulkopuolelle. Pohjoisosassa sijaitsevan Saarisenmäki sekä muutamat mäenlaet ovat supra-akvaattisia eli vedenkoskemattomia alueita, jotka ovat olleet vedenpinnan yläpuolella jo jääkauden päättyessä (GTK 2024).

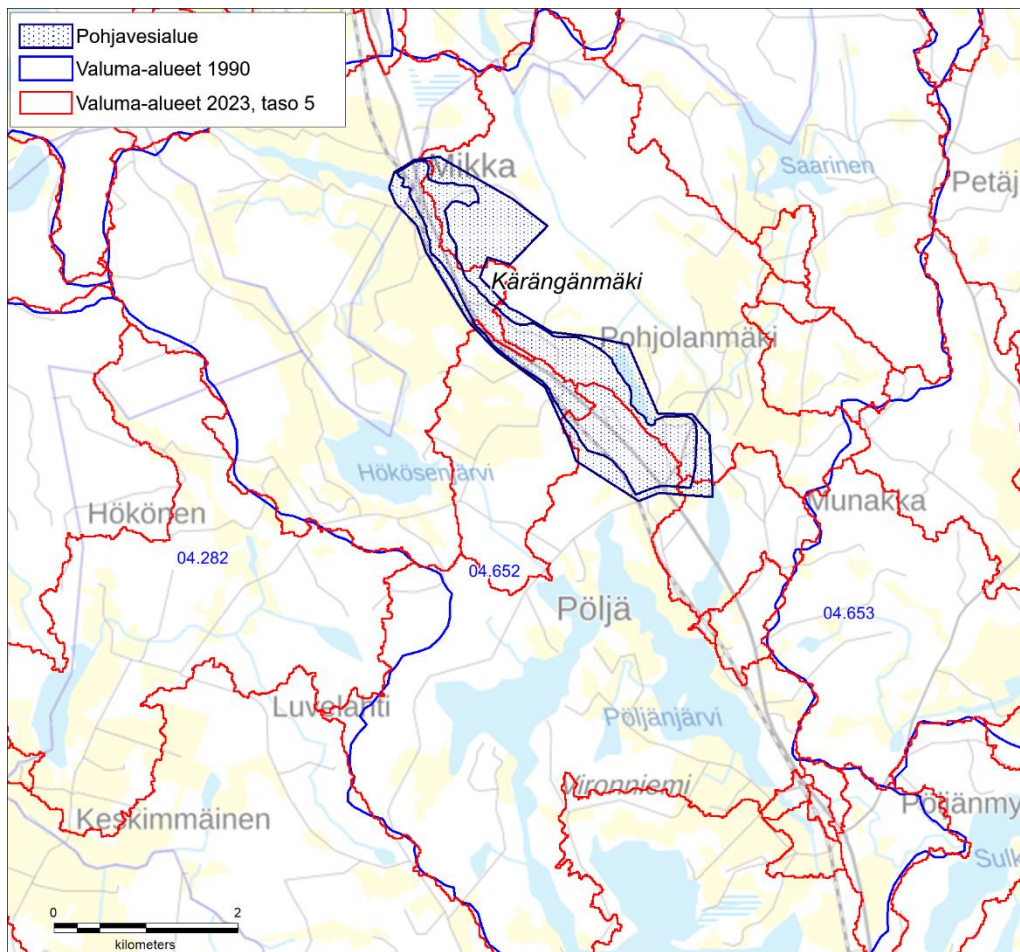


Kuva 2. Ote maaperäkartasta selvitysalueen kohdalta. Maaperäkarta: GTK 2024.

Siilinjärven alue kuuluu maankuoren vyöhykkeeseen, jonka kallioperä koostuu sekä vanhoista arkeisista että nuoremmista paleoproterotsooisista kivilajeista (Lukkarinen 2008). Selvitysalueen kohdalla vallitsevina kivilajeina ovat arkeisen kallioperän migmatiitit eli seoskivet (GTK 2024). Nuoremman kallioperän kivilajeja esiintyy lähinnä lounaisosassa.

4.2 Vesistöt ja pohjavesialueet

Selvitysalue sijoittuu vuoden 1990 valuma-aluejaossa pääosin Pöljänjoen valuma-alueelle (4.652) (SYKE 2024; kuva 3). Länsiosia sijoittuu Maaninkajärven-Ylä-Ruokoveden alueelle (4.282) ja kaakkoiskulma Koivusenjoen valuma-alueelle (4.653). Itä- ja keskiosasta vesien virtaussuunta on Siilinjoen ja Siilinjärvi-järven kautta etelään Juurusveteen ja länsiosasta lounaaseen kohti Kallavettä. Alue sisältyy Vuoksen vesistöalueen Nilsin reittiin. Uudessa vuoden 2023 valuma-aluejaossa alue jakaantuu useisiin tason 5 valuma-alueisiin (kuva 3).



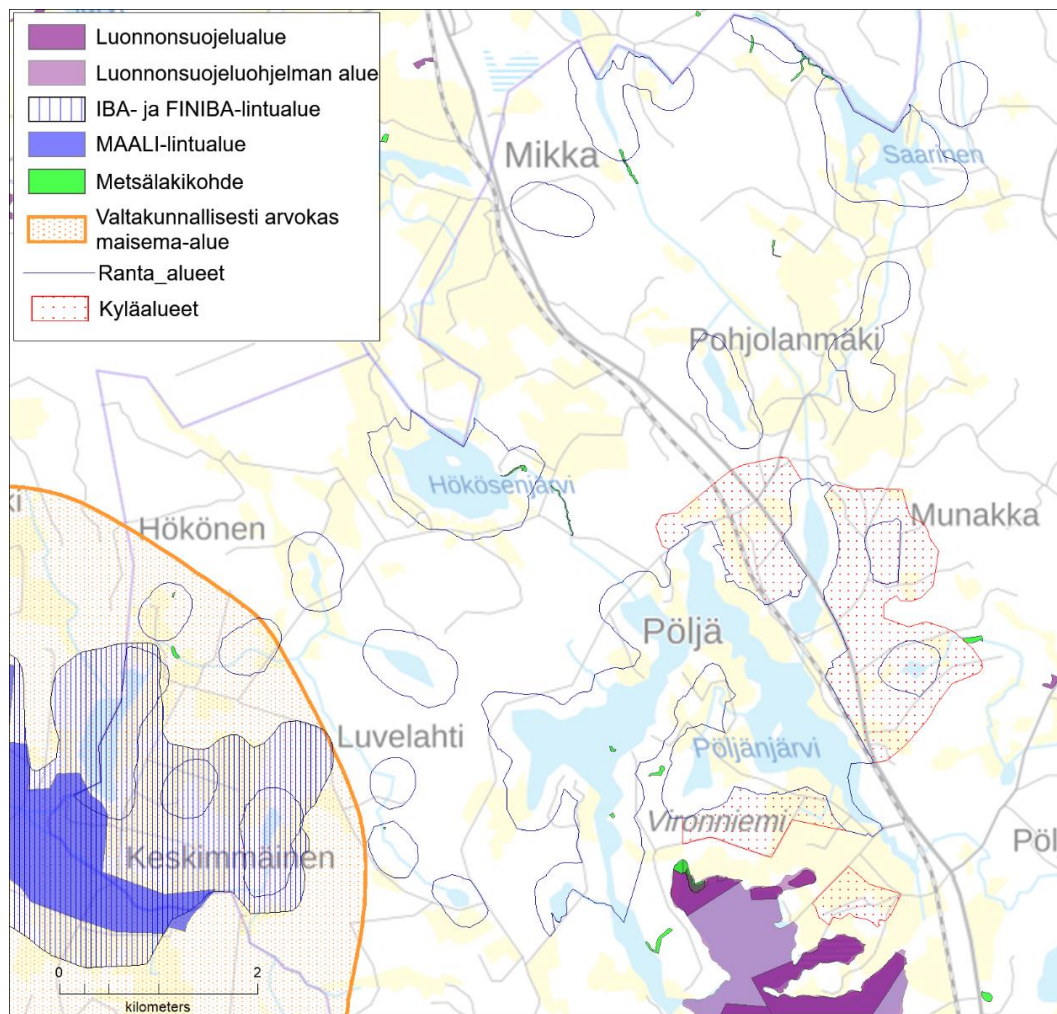
Kuva 3. Valuma-alueet (vuosien 1990 ja 2023 valuma-aluejaot) selvitysalueen kohdalla sekä Kärängänmäen pohjavesialue. Taustakartta: Maanmittauslaitos 2023. Paikkatietoaineistot: SYKE 2024.

Selvitysalueen suurimmat järvet ovat Pöljänjärvi (pinta-ala noin 305 ha), Hökösenjärvi (noin 55 ha), Saarinen (noin 44 ha) ja Keskimmäinen (noin 39 ha). Lisäksi alueeseen sisältyy noin 15 pienempää järveä ja lampea. Pintaveden ekologinen tila on luokiteltu Pöljänjärvessä tyydyttäväksi ja Hökösenjärvessä välttäväksi (SYKE 2024). Pöljänjärvi on tyypitelty vesienhoidossa runsaskalkiseksi järveksi ja Hökösenjärvi matalaksi humusjärveksi. Muita alueen vesistöjä ei ole luokiteltu. Pöljänjärvestä laskevassa Pöljänjoessa on vanha myllypato, jolla vaikutetaan Pöljänjärven vedenkorkeuksiin (Järvi-meriwiki 2024). Pöljänjärvelle ja sen kanssa samassa tasossa olevalle Kevättömälle on laadittu säännöstelysuunnitelma, jonka tavoitteena on nostaa järvien alivedenkorkeudet paremmin virkistyskäyttöä tyydyttävälle tasolle.

Selvitysalue sijoittuu osittain Kärängänmäen pohjavesialueelle (SYKE 2024; kuva 3). Kärängänmäki on luokiteltu vedenhankintaa varten tärkeäksi pohjavesialueeksi (luokka 1). Sen pinta-ala on 3,95 km², muodostumisalueen pinta-ala 2,3 km² ja antoisuusarvio 2 646 dm³/vrk. Selvitysalueella sijaitsee muutamia lähteitä, joista osa on luonnontilaisia ja osa muutettu kaivoiksi.

4.3 Natura 2000 -alueet, luonnonsuojelualueet ja maakuntakaava

Selvitysalueelle tai sen lähelle ei sijoitu Natura 2000 -alueita (SYKE 2025). Selvitysalueen eteläpuolella sijaitseva Kevätön on valtakunnallisen lintuvesiensuojeluohjelman kohde, ja osia siitä on suojeltu yksityismaiden luonnonsuojeluna (kuva 4). Lähimmät luonnonsuojelualueet, Kevätön 1,5 ja 8 (YSA205401, YSA206546 ja YSA273299), sijaitsevat Vironniemessä ja Aappolassa noin 150–300 metrin päässä selvitysalueen kyläalueista. Selvitysalueella tai sen lähellä ei sijaitse muita luonnonsuojelualueita (SYKE 2025). Suomen metsäkeskus (2025) on rajannut alueelta useita kohteita metsälain (10 §) erityisen tärkeinä elinympäristöinä (kuva 4).

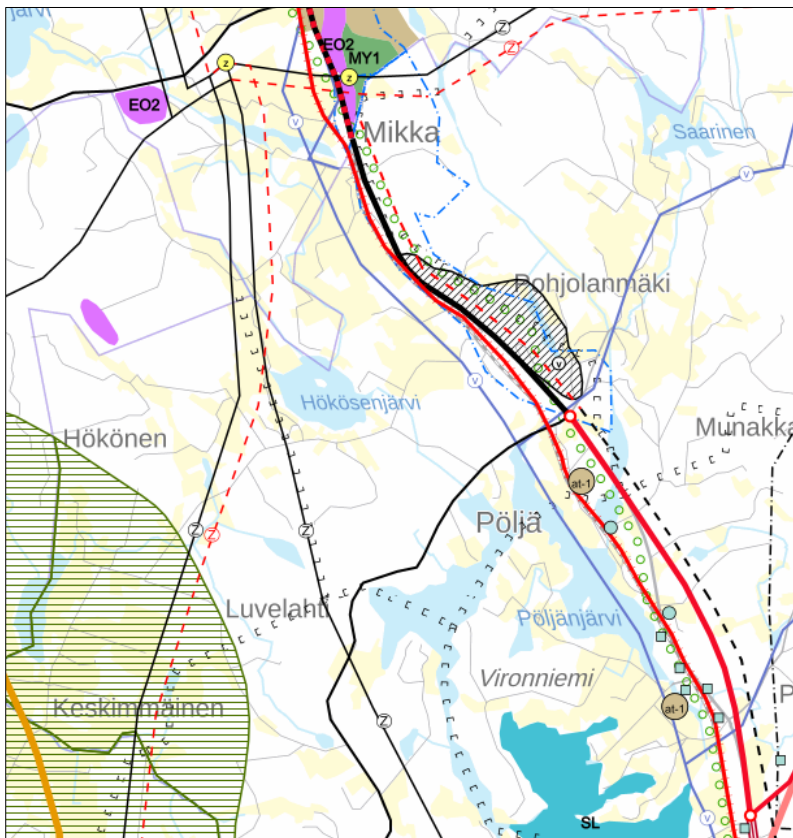


Kuva 4. Luonnonsuojelu- ja luonnonsuojeluohjelma-alueet, IBA-, FINIBA- ja MAALI-lintualueet, valtakunnallisesti arvokas maisema-alue sekä Suomen metsäkeskuksen rajaamat metsälakikohteet selvitysalueella ja sen lähiympäristössä. Taustakartta: Maanmittauslaitos 2023. Paikkatietoaineistot: SYKE 2025, BirdLife Suomi ry 2025, Kuikka ry 2019 ja Suomen metsäkeskus 2025. Kaava-alueajukset: Siilinjärven kunta 2023.

Selvitysalueen lounaisosassa sijaitsevat Ylimmäinen ja Kotalampi ja puoliaksi Siilinjärven kunnan alueella sijaitseva Keskimmäinen sisältyvät Suomen kansainvälisesti tärkeisiin IBA- ja kansallisesti tärkeisiin FINIBA-lintualueisiin kuuluvaan kohteeseen Maaningan lintuvedet (BirdLife Suomi ry 2025) (kuva 4). Se on useiden lähekkäisten lintuvesien kokonaisuus Maaningan ja Siilinjärven

rajamailla. Keskimäinen-järven eteläpuolella sijaitsevat pellot sisältyvät maakunnallisesti tärkeäksi MAALI-lintualueeksi arvioidun Lapinjärven rajaukseen (Koponen ym. 2018; kuva 4).

Keskimäinen, Kotalampi ja Ylimmäinen sisältyvät valtakunnallisesti arvokkaan Maaninkajärven ja Onkiveden kulttuurimaisemien maisema-alueen rajaukseen (kuva 4) (SYKE 2024). Pohjois-Savon maakuntakaavoissa on osoitettu selvitysalueelta tai sen läheltä mm. Kevätön luonnonsuojelualueena ja Kärängänmäki harjualueena (ge) ja valtatie 5 varteen on osoitettu retkeilyreitti (Pohjois-Savon liitto 2024; kuva 5).



Kuva 5. Ote maakuntakaavojen yhdistelmäkartasta selvitysalueen kohdalta. Kaavakartta: Pohjois-Savon liitto 2024.

4.4 Kasvillisuus

Selvitysalue sijoittuu eteläborealisen kasvillisuusvyöhykkeen Järvi-Suomen alueelle Pohjois-Savon eliömaakuntaan (SYKE 2024). Siilinjärvi kuuluu Kuopion lehtokeskuksen alueeseen, mikä näkyy kasvillisuuden rehevyytenä ja vaateliiden kasvilajien esiintymisenä.

Selvitysalueen järvet ovat pääosin kortetyypin järviä. Reheviä ja matalia järviä ovat varsinkin Keskimäinen ja Ylimmäinen ja osin myös Hökösenjärvi ja Pöljänjärvi (kuva 6). Pääosa edustanee luontotyyppiltään pieniä humusjärviä tai matalia humusjärviä (Kontula & Raunio 2018). Osa järvistä on kirkasvetisiä ja kuuluneen pieniin ja keskikokoisiin vähähumuksisiin järviin, ja mahdollisesti ainakin Pöljänjärvi runsaskalkkisiin järviin. Lammet ovat pääosin metsälampia ja monet melko reheviä (kuva 7). Tämän selvityksen puitteissa ei määritelty järvien ja lampien luontotyyppiä tarkemmin. Huomattavin joki on Pöljänjoki, josta vain pieni osa jokisuusta on selvitysalueella. Isoimpia puroja ovat Hökösenjärvestä Pöljänjärveen laskeva puro sekä Pitkäpuro, Hoikanpuro, Oravaisenpuro ja Tenhunpuro. Ne edustavat havumetsävyöhykkeen puroja ja pikkujoet -luontotyyppiä ja sijoittuvat vain joitakin osuuksilta selvitysalueelle. Muutamat puroosuudet ja norot ovat melko luonnontilaisia.



Kuvat 6 ja 7. Hökösenjärven ja Ison-Hoikan vesi- ja rantakasvillisuutta. Hökösenjärvellä kasvaa mm. järviruokoa ja uistinvitaa ja Isolla-Hoikalla mm. järvikortetta, pullosaraa ja raatetta.

Selvitysalueen rantametsät ja kyläalueiden metsät ovat pääosin talousmetsinä hoidettuja kangasmetsiä. Niissä on sekä nuoria ja varttuvaa kasvatusemetsiä että vanhempia kuusikoita ja männiköitä (kuvat 8 ja 9). Paikoin on myös lehtipuuvaltaisia metsiköitä varsinkin rannoilla sekä pienialaisesti harju- ja kalliometsiä (kuva 10). Soita edustavat lähinnä rehevien järvien ja lahtien rantaluhdat sekä lampien nebareunukset. Pienialaisesti on lehtoja ja reheviä korpia. Kyläalueilla ja peltojen ja asutuksen liepeillä on kulttuurivaikutteista kasvillisuutta (kuva 11).



Kuvat 8 ja 9. Varttuvaa mäntyvaltaista puustoa ja vanhaa kuusikkoa Pöljän kylällä.



Kuvat 10 ja 11. Kallioalueen metsää Pitkäjärven itäpuolella ja hevoslaitumen reunan niittykasvillisuutta Keskimmäisen itäpuolella.

Selvitysalueelta ei ole tiedossa viime vuosikymmeniltä havaintoja uhanalaisista tai rauhoitetuista kasvi- tai sienilajeista (Suomen Lajitietokeskus 2023 ja 2025), eikä maastokartoituksissa tehty uusia havaintoja. Läheltä tienvarsilta on kirjattu muutama havainto hirvenkellosta, joka on arvioitu vaarantuneeksi (VU) lajiksi (Hyvärinen ym. 2019). Haitallisista vieraskasvilajeista tavallisin on komealupiini, jota on havaittu monin paikoin varsinkin teiden varsilla (Vieraslajit.fi 2025, Suomen Lajitietokeskus 2025) ja havaittiin myös kesällä 2023. Lisäksi havaittiin yhdellä kasvupaikalla Pöljänjärven itärannalla jättipalsamia.

4.5 Eläimistö

4.5.1 Liito-orava ja muut tiukasti suojellut luontodirektiivilajit

EU:n luontodirektiivin liitteen IV (a) lajit on määritelty luonnonsuojelulaissa ja -asetuksessa tiukasti suojeltaviksi lajeiksi, joiden yksilöiden lisääntymis- ja levähdyspaikkoja ei saa hävittää eikä heikentää.

Liito-orava

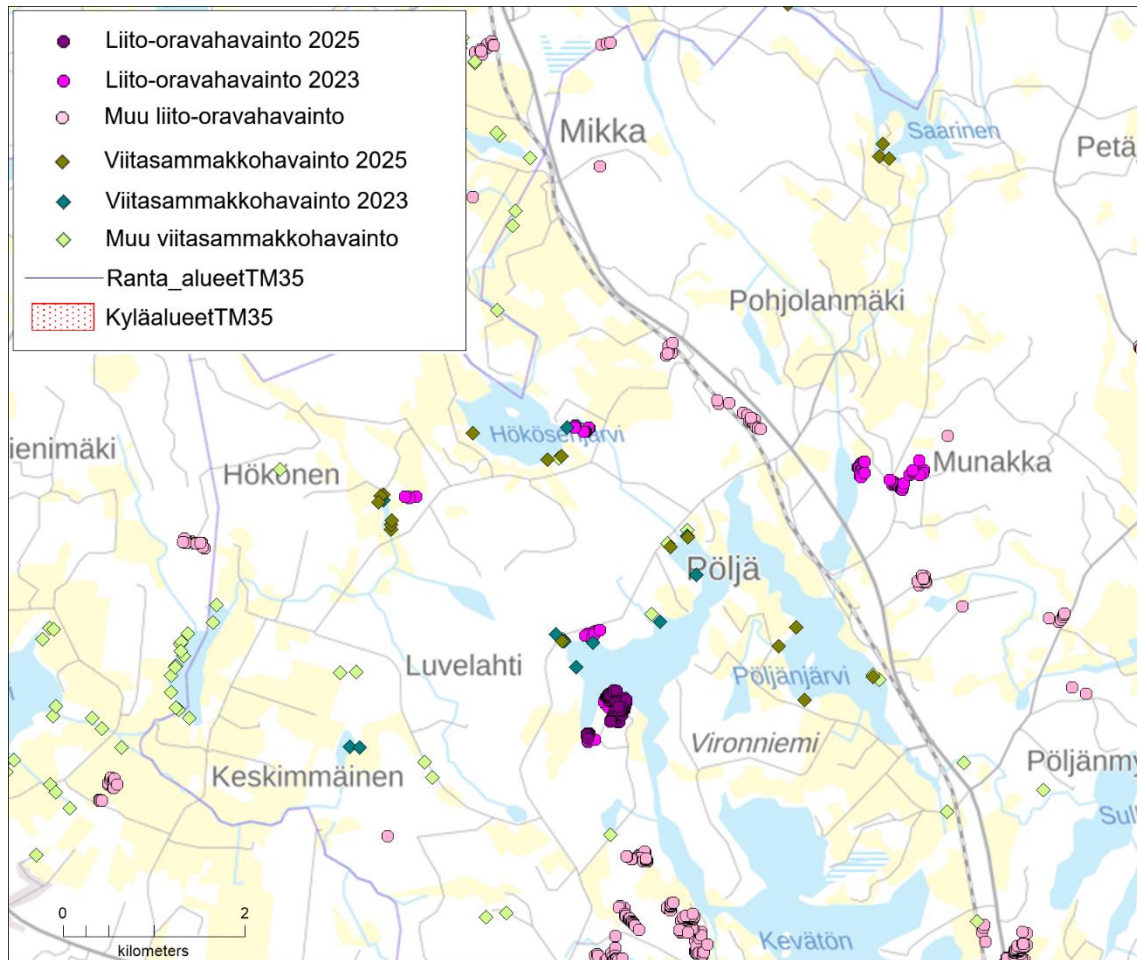
Selvitysalueelta ja sen ympäristöstä on tiedossa muutamia aikaisempia havaintoja liito-oravista (Suomen Lajitietokeskus 2023 ja 2025) (kuva 14). Keväällä 2023 alueelta löytyi kuusi asuttua liito-oravaelinpiiriä (kuva 14). Keväällä 2025 yhden rajausta tarkistettiin ja yhden alueella oli tehty hakkuu, niin ettei sen arvioitu enää soveltuvan liito-oraville.

Liito-oravat suosivat elinympäristöinä varttuneita kuusimetsiä, joissa esiintyy haapaa. Liito-oravanaaraiden elinpiirien koko on tyypillisesti 3–10 hehtaaria, ja laajemmilla elinpiireillä liikkuvien urosten elinpiirit voivat olla kooltaan useita kymmeniä hehtaareja. Naaraiden elinpiireillä on tavallisesti useita ydinosa, joissa pesä- ja ruokailupuut sijaitsevat. Liito-oravan pesät ovat yleensä kolopuissa (kuva 12), mutta niitä voi olla myös vanhoissa oravanpesissä, linnunpöntöissä ja rakennuksissa. Liito-oravat ovat paikkauskollisia, hämärä- ja yöaktiivisia eläimiä. Parhaiten liito-oravan tai liito-oravien oleskelun metsäalueella paljastavat kevättalvella ja keväällä puiden runkojen tyvillä erottuvat ulostepapanat (kuva 13). Liito-oravat liikkuvat mieluiten liitäen, jolloin ne pystyvät ylittämään noin 50 metriä leveän aukean, jos sen molemmin puolin on täysimittaista puustoa. (Nieminen & Ahola 2017, Ahopelto ym. 2021)

Liito-oravan lisääntymis- ja levähdyspaikkoja ovat pesintään, päivän viettoon, levähtämiseen, suojautumiseen tai ravinnon varastointiin käytettävät puut, pöntöt tai rakennusten, ja niihin sisältyvät suojaa antavat puut ja ruokailupuut (Nieminen & Ahola 2017). Viimeisimmässä uhanalaisuusarvioinnissa liito-orava on arvioitu vaarantuneeksi (VU) (Hyvärinen ym. 2019).



Kuvat 12 ja 13. Liito-oravan pesäkolohaapa ja papanoita Pitkäjärven liito-oravametsässä.



Kuva 14. Luontoselvityksessä tehdyt liito-orava- ja viitasammakkohavainnot keväällä 2025 ja 2023 sekä tiedossa olevat muut havainnot lajeista selvitysalueelta ja sen lähiympäristöstä. Tauskartta: Maanmittauslaitos 2023. Muut lajihavainnot: Suomen Lajitietokeskus 2025.

Viitasammakot

Vuonna 2023 viitasammakoita havaittiin kutemassa toukokuun puolivälissä Ylimmäisellä, Hökösenjärvellä, Pienellä Luodelammilla sekä useissa kohdissa Pöljänjärven rannoilla (kuva 14). Selvitys ei ole viitasammakoiden osalta kattava, vaan kutupaikkoja voi olla muillakin järvilla ja lammilla. Toukokuussa 2025 alueelta löytyi muutamia uusia viitasammakoiden kutupaikkoja, joista pääosa Hökösenjärveltä ja Pöljänjärveltä. Lajitietokeskukseen (2025) tallennetut havainnot ovat pääosin Keskimmäiseltä, Pöljänjärveltä ja Hökösenjärveltä (kuva 14).

Viitasammakot elävät sekä vesi- että maaelinympäristöissä ja liikkuvat niiden välillä (Nieminen & Ahola 2017). Viitasammakko on arvioitu elinvoimaiseksi lajiksi, ja voi paikoin olla jopa tavallista ruskosammakkoa runsaslukuisempi (Hyvärinen ym. 2019).

Muut lajit

Alueen rehevät vedet ja virtavedet voisivat soveltua muutamille luontodirektiivin liitteen IV (a) sudenkorentolajeille. Kevättömällä selvitysalueen eteläpuolella tiedetään esiintyvän viherukonkorentoa, jonka toukat elävät miltei yksinomaan sahalehdellä. Myös Pöljänjärveltä on tallennettu aikuisista viherukonkorenoista kolme havaintoa vuosina 2001, 2012 ja 2019 (Suomen Lajitietokeskus 2025). Kaikissa Pöljänjärven havainnoissa mainitaan havaintopaikaksi sahalehtikasvusto. Ne kaksi havaintopaikkaa, jotka ovat sijainniltaan tarkkoja, sijoittuvat selvitysalueelle Luodelahteen. Pöljänjärvi ei ollut mukana sahalehden ja viherukonkorenon

esiintymätarkastuksissa Pohjois-Savossa vuonna 2017 (Luonto- ja ympäristötutkimus Envibio Oy 2017), mutta Viherukonkorento Suomessa -selvityksessä (Suhonen & Ilvonen 2024) järvi mainitaan yhtenä tunnettuna lajin esiintymispaikkana Siilinjärvellä. Sahalehden ja viherukonkorenon esiintymistä Pöljänjärvellä ei selvitetty tässä selvityksessä, mutta Luodelahti mainitaan aikaisempien havaintojen perusteella mahdollisena viherukonkorenon esiintymispaikkana. Selvitysalueen ympäristössä muutamien kymmenien kilometrien etäisyydellä on havaittu myös lumme-, siro- ja täplälampikorentoa ja kirjojokikorentoa, ja Keskimmäiseltä on tiedossa havainto isolampisukeltajasta vuodelta 1996 (Suomen Lajitietokeskus 2025).

Muista luontodirektiivin liitteen IV (a) lajeista selvitysalueella saatetaan tavata ainakin saukkoa ja joitakin lepakkolajeja. Saukosta on tiedossa muutamia havaintoja lähialueilta (Suomen Lajitietokeskus 2025), ja saukot liikkuvat ruokailemassa laajoilla elinpiireillä järvillä ja puroilla. Lepakoista on tallennettu alueelta muutamia epätarkkoja havaintoja. Lepakoita liikkuu todennäköisesti paikon ruokailemassa vesistöjen yläpuolella ja pelto- ja kyläalueilla. Mahdollisia lepakoitten pesä- ja päiväpiilopaikkoja ovat alueella rakennukset sekä kallionkolot ja kivikot.

4.5.2 Muu eläimistö

Selvitysalueen lounais ulottuvat IBA-, FINIBA- ja MAALI-lintualueet on mainittu luvussa 4.3 (kuva 4). Maaningan lintuvedet IBA- ja FINIBA-alue on lähekkäisten lintuvesien kokonaisuus, johon kuuluvat Maaningan Lapinjärven lisäksi selvitysalueelta Keskimmäisen itäosa, Kotalampi ja Ylimmäinen sekä järviä ympäröivät pellot. Alue on tärkeä pesimäalue mm. kaulushaikaralle, ruskosuohaukalle ja pikkulokille, ja muuttoaikoina siellä lepäilee mm. vesilintuja, hanhia, kurkia ja kahlaajia (Koponen ym. 2018, Kuikka ry 2024, BirdLife Suomi ry 2025).

Niiden lisäksi selvitysalueelta on tiedossa lintupaikkana Hökösenjärvi, jossa pesii vesilintuja sekä vähäisiä määriä nauru- ja pikkulokkeja (Kuikka ry 2024). Osayleiskaava varten koottujen Tiira-havaintotietojen (liite 2) perusteella Hökösenjärvi on linnuille merkittävä ruokailu- ja levähdyspaikka, jossa pesinevät mm. tavi, sinisorsa, naurulokki, pikkulokki, kalatiira, taivaanvuohi, valkoviklo ja laulujoutsen. Keväällä 2025 järvellä havaittiin mahdollisesti pesivinä mm. nauru- ja pikkulokkeja, haapana, lapasorsa, silkkiuikku ja ruskosuohaukka.

Myös Pöljänjärvellä rantapeltoineen lienee ainakin jossain määrin arvoa vesi- ja rantalinnuille pesimä- ja ruokailualueena ja muuton aikaisena levähdysalueena, varsinkin kun se sijoittuu Kevättömän lintujärven läheisyyteen. Maastokäynneillä järvellä havaittuja vesilintuja olivat mm. silkkiuikku, sinisorsa, isokoskelo, tukkasotka, haapana ja kalasääski, joista osa oli alueella ruokailemassa ja osa saattaa pesiä. Pöljänjokisuu on Tiira-havaintotietojen perusteella tärkeä ruokailupaikka linnuille keväällä, ja pääosin selvitysalueen ulkopuolelle jäävä Pöljänjoki yksi parhaista koskikarojen talvehtimispaikoista Pohjois-Savossa (liite 2). Lintujärviä lukuun ottamatta alueen järvien ja lampien linnusto on pääosin kohtalaisen niukkaa. Tavallisimpia lajeja ovat mm. telkkä, sinisorsa, silkkiuikku ja rantasipi. Pienellä-Hoikalla havaittiin pieni naurulokkikolonia (kuva 15).

Metsäisten alueiden linnustossa on pääsääntöisesti kangasmetsä- ja paikoin lehtolajistoa. Alueella on joitakin vanhemman metsän kuvioita, joissa saattaa esiintyä esimerkiksi palokärkeä (kuva 16) sekä harvinaistuneita metsälajeja kuten hömö- ja töyhtötiaista. Hökösenjärven rantametsässä havaittiin valkoselkätikka. Lisäksi selvitysalueella tavataan peltoja ja muiden kulttuuriympäristöjen lintulajistoa.

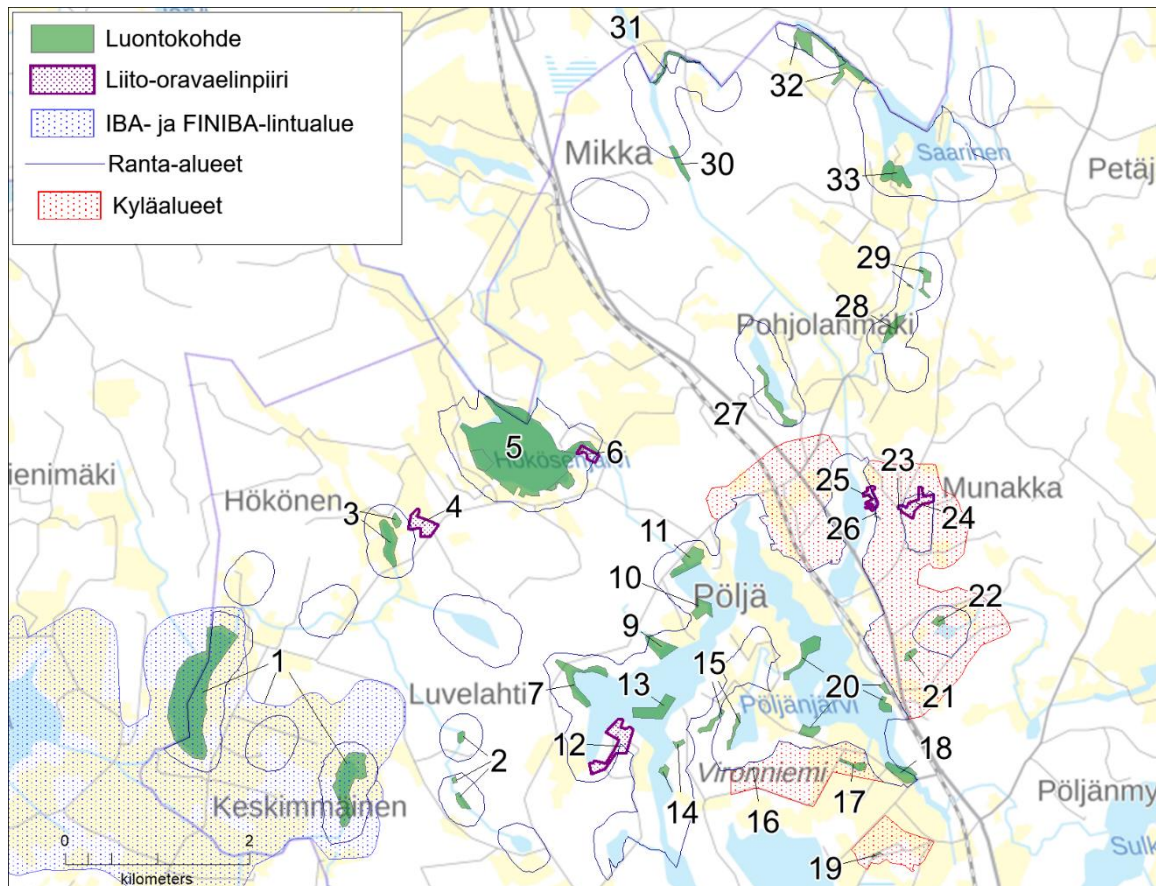
Selvitysalueen muuhun eläinlajistoon kuulunee metsien, järvien ja rantojen sekä rakennettujen ympäristöjen ja peltojen lajeja. Hirven jälkiä havaittiin muutamissa kohdissa.



Kuvat 15 ja 16. Naurulokkeja Pienen-Hoikan päällä ja palokärjen kolo lahoavassa kuusessa.

5 Arvokkaat luontokohteet

Seuraavassa on esitelty selvitysalueen arvokkaiksi arvioidut luontokohteet. Niistä on esitetty kuvaukset, karttarajaukset ja osasta valokuvia. Lisäksi *Arvoluokka ja rajoitukset/suosituks* -kohdassa on esitetty lyhyesti, mitä huomionarvoisia luontotyyppisiä tai lajistoa kohteen alueella esiintyy tai saattaa esiintyä. Kohteiden sijainnit näkyvät alla kartalla (kuva 17) ja tarkemmat rajaukset on esitetty karttakuvissa kohdekuvausten yhteydessä. Kohteiden tiedot on koottu myös raportin liitteenä olevaan kuvaan ja taulukkoon (liite 1).



Kuva 17. Luontokohteiden (1-32) sijainnit kartalla. Taustakartta: Maanmittauslaitos 2023. Kaava-alueajaukset: Siilinjärven kunta 2023

Luontotyyppien ja lajien kohdalla on käytetty kohdekuvauksissa seuraavia uhanalaisuusarviointien (Kontula & Raunio 2018, Hyvärinen ym. 2019) lyhenteitä: CR=äärimmäisen uhanalainen, EN=erittäin uhanalainen, VU=vaarantunut, NT=silmälläpidettävä, LC=elinvoimainen ja DD=arvioimatta jätetty. Luontotyyppien kohdalla tieto on esitetty muodossa Koko maa/Etelä-Suomi. Yleiskaavaa varten tehty luontoselvitys ei ole luontotyyppien ja lajien osalta kattava, vaan niiden kartoittaminen vaatisi tarkemmat selvitykset.

Kohteet on luokiteltu luontoselvitysoppaan (Mäkelä & Salo 2024) mukaisesti neljään luokkaan. Luokittelu on tehty käytettävissä olleiden tietojen perusteella, ja tarkemmissa selvityksissä luokkiin voisi tulla tarkennuksia. Lainsäädännöllä turvattuja (arvoluokan 1) kohteita ovat selvitysalueella liito-oravan ja viitasammakon lisääntymis- ja levähdyspaikat sekä muutamat vesilain suojellut luontotyypit (norot ja lähteet). IBA-, FINIBA- ja MAALI-lintualueet ovat erityisen tärkeitä (arvoluokan 2) kohteita. Muut kohteet ovat pääosin arvoluokkien 3 ja 4 kohteita.

5.1 Länsiosa

1. Keskimäinen, Kotalampi ja Ylimmäinen (kuvat 18–20)

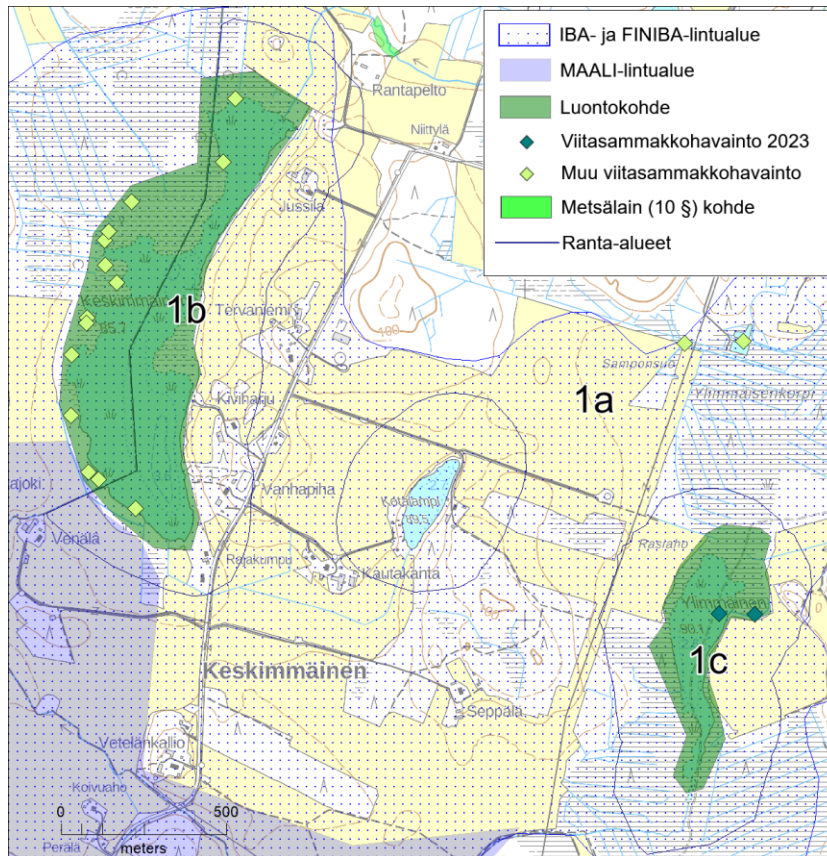
Keskimäinen, Kotalampi ja Ylimmäinen sisältyvät Suomen kansainvälisesti tärkeisiin IBA- ja kansallisesti tärkeisiin FINIBA-lintualueisiin kuuluvaan kohteeseen Maaningan lintuvedet (BirdLife Suomi ry 2025) (kohde 1a). Se on useiden lähekkäisten lintuvesien kokonaisuus Maaningan ja Siilinjärven rajamailla. Keskimäinen-järven eteläpuolella sijaitsevat pellot sisältyvät myös maakunnallisesti tärkeän Lapinjärven MAALI-lintualueen rajaukseen (Koponen ym. 2018).

Keskimäisen ja sen ympäryselöiden linnustoa kuvataan lintupaikkaesittelyssä (Lintuyhdistys Kuikka ry 2024) seuraavasti: *”Järven sulapaikkoihin kerääntyy keväisin vesilintuja. Järvellä levähtää myös hanhia, kurkia ja kahlaajia. Yölaulajista alueella tavataan mm. kaulushaikaraa, luhtahuittia ja ruisrääkkää sekä petolinnuista ruskosuohaukkoja. Peltojen yli kulkee petolinnuista erityisesti piekanoiden muuttolinja. Pikkulinnuista alueelle kerääntyy mm. peippoja ja järripeippoja.”* Ainakin Keskimäisellä ja Ylimmäisellä on kevään 2023 havaintojen ja aikaisempien havaintotietojen perusteella viitasammakoiden kutupaikkoja (kohteet 1b ja 1c). Järvet ja lampi voivat soveltua elinympäristöiksi myös luontodirektiivin sudenkorentolajeille, lepakoille ja saukolle.

Arvoluokka ja rajoitukset/suosituks: Viitasammakon lisääntymis- ja levähdyspaikkojen hävittäminen ja heikentäminen on kielletty luonnonsuojelulla (78 §). Luopas-arvoluokittelussa ne ovat lainsäädännöllä turvattuja arvoluokan 1 kohteita (luontodirektiivin liitteen IV a lajien lisääntymis- ja levähdyspaikat). Alueella esiintyviä huomionarvoisia luontotyyppisiä ovat ainakin luhtanevat (NT/VU) ja avoluhat (LC/DD). IBA- ja FINIBA-alueita voidaan pitää kokonaisuutena erityisen tärkeinä arvoluokan 2 kohteina (valtakunnallisesti arvokkaat luontokohteet).



Kuvat 18 ja 19. Ylimmäisen pohjoispään rantaluhtaa keväällä ja Keskimäisen pohjoisrannan saraksvustoja kesällä.

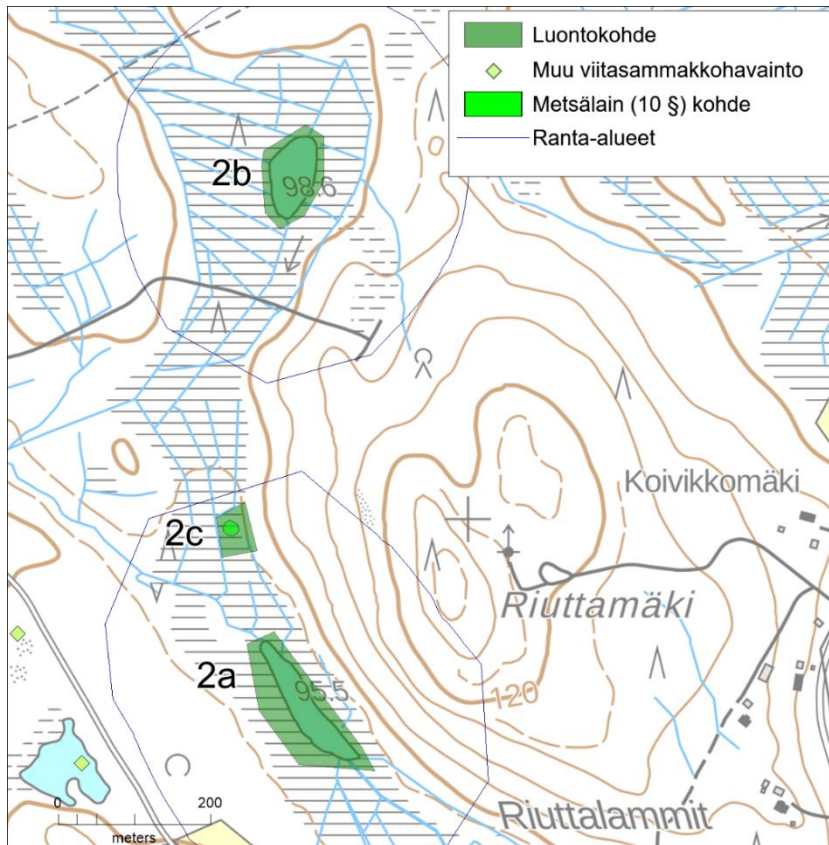


Kuva 20. Keskimmäinen, Kotalampi ja Ylimmäinen sekä lintualueiden rajaukset, viitasammakkohavainnot, alueelle sijoittuvat Suomen metsäkeskuksen rajaamat metsälälikohteet ja selvitykseen sisältyvät ranta-alueet. Maastokartta: Maanmittauslaitos 2024. Viitasammakkohavainnot: Suomen Lajitietokeskus 2025. Metsälälikohteet: Suomen metsäkeskus 2025. Kaava-alueajaukset: Siilinjärven kunta 2023

2. Riuttalammit ja lähde (kuva 21)

Riuttamäen länsipuolella on kaksi noin puolen hehtaarin kokoista rakentamatonta lampea (kohteet 2a ja 2b). Kumpikaan ei ole luonnontilainen, sillä ympäristöt ovat ojitettuja ja eteläisemmän lammen itä- ja pohjoispuolelle on tehty äskettäin hakkuu. Suomen metsäkeskus (2025) on rajannut eteläisemmän lammen pohjoispuolelta lähteen metsälain (10 §) erityisen tärkeänä elinympäristönä (kohde 2c). Lähde on noin kahden metrin läpimittainen avolähde, joka on huomioitu hakkuussa. Lähteellä on kapea sammalreunus, jossa kasvaa mm. ojakellukkaa ja mesi-angervoa. Lammet voisivat soveltua viitasammakolle, ja länsipuolella tekolammilla on havaittu viitasammakkoita vuosina 2023 ja 2024. Toukokuussa 2025 tehdyllä maastokäynnillä kuultiin iltapäivällä rupikonnaa pohjoisemmalla lammella.

Arvoluokka ja rajoitukset/suosituks: Lähteet ovat vesilailalla (2:11 §) suojeltuja luontotyyppinä ja uhanalaisia luontotyyppinä (VU/EN). Lammet eivät ole luonnontilaisia, eikä niiden siksi arvioitu täyttävän vesilain (2:11 §) suojeltuihin luontotyyppihin kuuluvien alle hehtaarin kokoisten lampien kriteerejä tai olevan luontotyyppinä huomionarvoisia suo- tai metsälampia (NT/VU). Ne rajattiin luontokohteina, koska ne voivat ajan mittaan palautua, ja koska ne ovat ainoat vastaavan tyyppiset lammet selvitysalueella. Lähteiköt on arvioitu uhanalaiseksi luontotyyppiksi (VU/EN). Luopas-arvoluokittelussa lähde on arvoluokan 1 kohde (vesilain suojellut luontotyyppit). Lammet ovat monimuotoisuutta tukevia arvoluokan 4 kohteita (kohteet, joilla esiintyy yksittäisiä huomionarvoisia, pienipiirteisiä luonnonarvoja).



Kuva 21. Riuttalampien luontokohderajaus, alueelle sijoittuva Suomen metsäkeskuksen rajaama metsälakikohde sekä lähiympäristön viitasammakkohavainnot ja selvitykseen sisältyvät ranta-alueet. Maastokartta: Maanmittauslaitos 2024. Viitasammakkohavainnot: Suomen Lajitietokeskus 2025. Metsälakikohteet: Suomen metsäkeskus 2025. Kaava-alueerajaukset: Siilinjärven kunta 2023Kaava-alueerajaukset: Siilinjärven kunta 2023.

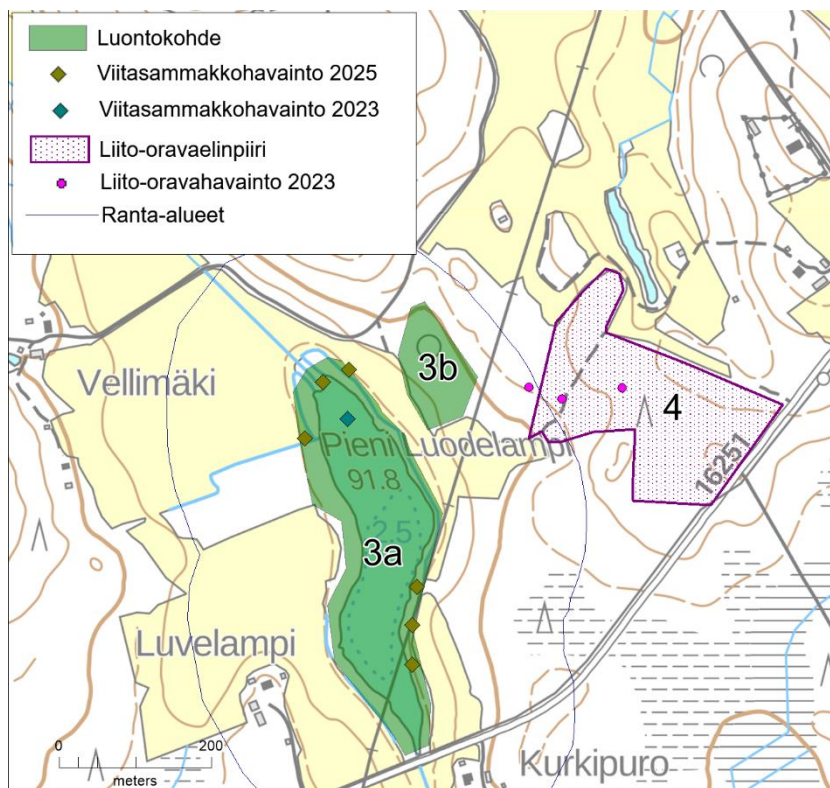
3. Pieni Luodelampi ja noro (kuvat 22-24)

Pienellä Luodelammilla havaittiin kutevia viitasammakoita sekä keväällä 2023 että 2025 (kohde 3a). Lampea ympäröivät pellot sekä koivuja ja pajuja kasvava kapea luhtareunus. Lahopuuna on koivupököletitä. Lammen koillispuolella peltokaistaleen takana sijaitsevassa metsässä erottui kivikkoinen noro, jonka ympärillä kasvaa mm. harmaaleppiä, hiirenporrasta ja ojakellukkaa (kohde 3b).

Arvoluokka ja rajoitukset/suosituks: Viitasammakon lisääntymis- ja levähdyspaikkojen hävittäminen ja heikentäminen on kielletty luonnonsuojelulilla (78 §) ja norot ovat vesilaila (2:11 §) suojeltuja luontotyyppisiä. Alueella esiintyviä huomionarvoisia luontotyyppisiä ovat koivuluhdut (DD/DD), havumetsävyöhykkeen norot (DD/DD) ja kosteat keskiravinteiset lehdot (NT/NT). Luopas-arvaluokittelussa viitasammakon lisääntymis- ja levähdyspaikat ovat lainsäädännöllä turvattuja arvoluokan 1 kohteita (luontodirektiivin liitteen IV a lajien lisääntymis- ja levähdyspaikat) kuten myös norot (vesilain suojellut luontotyyppit). Kokonaisuutena lampi ja metsikkö on monimuotoisuutta tukeva arvoluokan 4 kohde (kohteet, joilla esiintyy yksittäisiä huomionarvoisia, pienpiirteisiä luonnonarvoja).



Kuvat 22 ja 23. Pienen Luodelammin paju- ja koivuluhtaa ja noro.



Kuva 24. Pienen Luodelammin luontokohderajaus ja koillispuolen metsän liito-oravarajaus sekä viitasammakko- ja liito-oravahavainnot ja selvitykseen sisältyvät ranta-alueet. Kuvassa ei näy kohteen 4 aikaisempia liito-oravahavainnointoja ja eikä vuonna 2023 tehty tarkkaa kartoitusta. Maas-tokartta: Maanmittauslaitos 2024. Kaava-alueerajaukset: Siilinjärven kunta 2023.

4. Pienen Luodelammin koillispuolen liito-oravametsä (kuva 24)

Lammen koillispuolella noin 100 metrin päässä lammesta sijaitsevassa kuusisekametsässä oli vuosina 2020 ja 2021 asuttu liito-oravaelinpiiri (AFRY Finland Oy 2021). Alueelta löytyi silloin useita papanapuita sekä pesäpuiksi sopivia kolohaapoja. Alue oli ennallaan keväällä 2023, ja yleispiirteisessä tarkastelussa sieltä löytyi puiden alta papanoita. Sen jälkeen elinpiirin länsireunalta on poistettu puusto uuden voimajohtojon rakentamisen takia, ja liito-oravaelinpiiri ulottuu vain hyvin pieneltä osin selvitysalueelle. Liito-oravien parhaat kulkuyhteydet ovat kaakon suuntaan, sillä länsipuolella voimajohtoaukea on liian leveä ylitettäväksi.

Arvoluokka ja rajoitukset/suosituksset: Liito-oravan lisääntymis- ja levähdyspaikkojen hävittäminen ja heikentäminen on kielletty luonnonsuojelulalla (78 §). Luopas-arvoluokittelussa ne ovat

lainsäädännöllä turvattuja arvoluokan 1 kohteita (luontodirektiivin liitteen IV a lajien lisääntymis- ja levähdyspaikat).

5. Hökösenjärvi (kuvat 25 ja 27)

Hökösenjärvi on lintupaikkakuvauksen (Lintuyhdistys Kuikka ry 2024) mukaan rehevä, pääosin saraikkorantainen järvi (kohde 5a). Siellä pesii seudun perusvesilintuja sekä vähäisiä määriä nauru- ja pikkulokkeja. Järvellä tavattuja harvinaisuuksia ovat mm. jalohaikara, rastaskerttunen ja harmaasorsa. Lähipelloilta on kuultu sarvipöllöjä, ruisrääkkiä ja pensassirkkalintuja. Tiira-havaintotietojen perusteella Hökösenjärvi on linnuille merkittävä ruokailu- ja levähdyspaikka, jossa pesinevät mm. tavi, sinisorsa, naurulokki, pikkulokki, kalatiira, taivaanvuohi, valkoviklo ja laulujoutsen (liite 2). Keväällä 2025 järvellä havaittiin mahdollisesti pesivinä naurulokki (VU), pikkulokki, kalatiira, haapana (VU), sinisorsa, tukkasotka (EN), lapasorsa, silkkiuikku (NT), ruskosuohaukka, ruokokerttunen (NT) ja pajusirkku (VU) sekä ruokailevia isokoskeloita (NT) ja haara- (VU) ja räystäspääskyjä (EN).

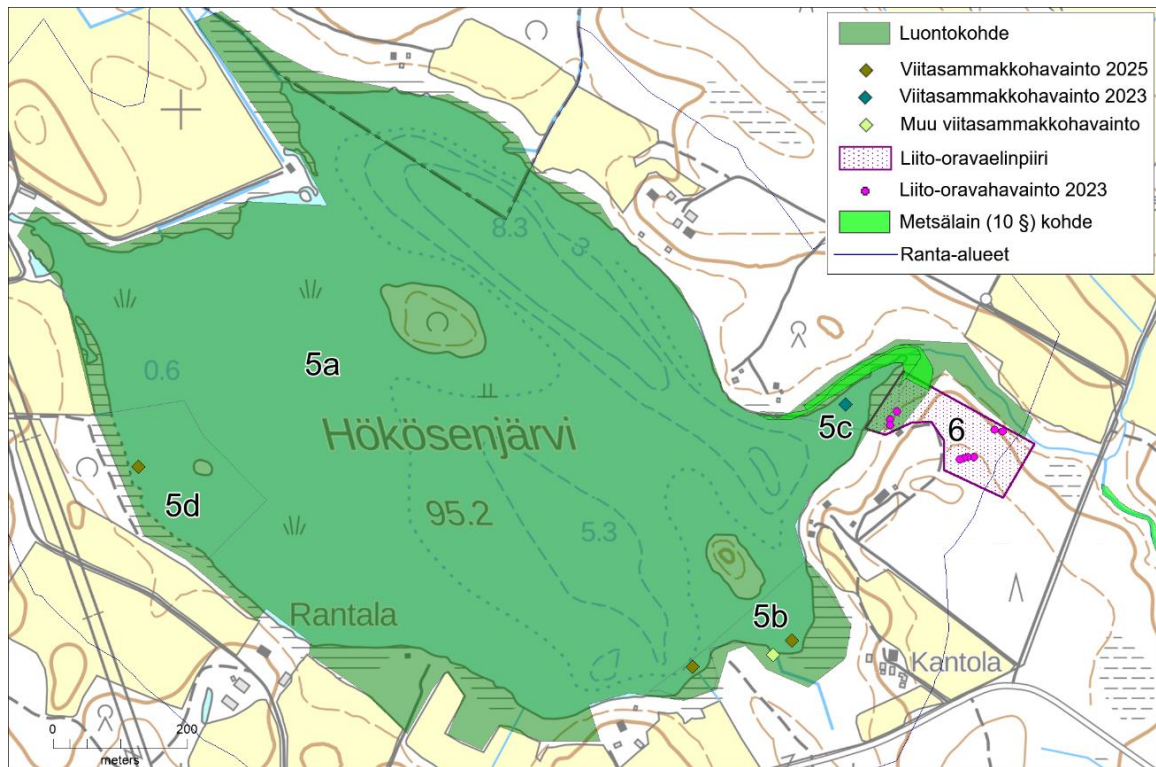
Hökösenjärven rannoilla on monin paikoin ruovikoita, luhtaisia nevakastaaleita ja pensaikkoista luhtaa. Ne soveltuvat viitasammakoille, ja kutevia viitasammakoita havaittiin eri puolilla järveä sekä keväällä 2023 että keväällä 2025. Havaintopaikat sijoituivat järven länsirannalle pienen puustaisen luodon kohdalle, etelärannalle pienen saaren eteläpuolelle sekä itärannalle lasku-uoman edustalle (kohteet 5b, 5c ja 5d). Eniten viitasammakoita oli äänessä länsirannalla ruovikon reunoilla. Järven etelärannalla on havaittu parikymmentä kutevaa viitasammakkoa myös vuonna 2024 (Suomen Lajitietokeskus 2025). Mahdollisia viitasammakon kutupaikkoja on myös koillis- ja pohjoisrannoilla. Järvi voi soveltua myös muille luontodirektiivilajeille, kuten joillekin sudenkorentolajeille, lepakoille ja saukolle.

Järveä ympäröivät pellot ja asutus. Paikoin on lehtipuustoisia rantametsiköitä, ja järeitä haapoja kasvaa ainakin järven itäpuolen rantametsässä sekä eteläpuolella uimarannan ympäristössä. Itärannan rantametsässä havaittiin valkoselkätikka (VU), ja sinne sijoittuu liito-oravaelinpiiri (kohde 6). Järvessä on kaksi rakentamatonta saarta, joiden pinta-alat ovat noin hehtaari ja noin puoli hehtaaria. Suuremmassa saassa kasvaa tiheää, noin 50-vuotiasta kuusivaltaista puustoa ja vesirajassa kapeana vyöhykkeenä lehtipuita ja pajuja, eikä siellä todettu keväällä 2025 erityisiä luontoarvoja. Pienemmässä saassa ei käyty maastossa, mutta rannalta käsin tarkasteltuna siellä kasvaa vanhempaa sekapuustoa.

Arvoluokka ja rajoitukset/suosituks: Järvi on kokonaisuutena huomionarvoinen linnustoarvojen takia. Viitasammakon lisääntymis- ja levähdyspaikkojen hävittäminen ja heikentäminen on kielletty luonnonsuojelulailla (78 §). Alueella esiintyviä huomionarvoisia luontotyyppisiä ovat ainakin luhtanevat (NT/VU), avoluhtat (LC/DD) ja havumetsävyöhykkeen purot ja pikkujoet (VU/EN). Lasku-uoma on luokiteltavissa valuma-alueen koon perusteella puroksi, ja se on ainakin osittain luonnontilainen. Puron uoman luonnontilan vaarantaminen vaatii vesilain (3:2 §) mukaisen luvan. Puron Suomen metsäkeskus (2025) on rajannut Pöljänjärveen laskevan uoman suulta tulvaniityn/luhdan sekä puro-osuuden selvitysalueen ulkopuolella metsälain (10 §) erityisen tärkeinä elinympäristöinä. Luopas-arvoluokittelussa järveä voidaan pitää kokonaisuutena monimuotoisuutta turvaavana arvoluokan 3 kohteena (luontotyyppi- ja lajiesiintymien muodostamat muut kokonaisuudet). Viitasammakon kutupaikat ovat lainsäädännöllä turvattuja arvoluokan 1 kohteita (luontodirektiivin liitteen IV a lajien lisääntymis- ja levähdyspaikat).



Kuvat 25 ja 26. Hökösenjärven länsiosan luhtarantaa ja ruovikkoa ja liito-oravapuita järvestä laskevan puron varrella.



Kuva 27. Hökösenjärven luontokohderajaus ja itäpuolen metsän liito-oravarajaus sekä Suomen metsäkeskuksen rajaamat metsälakikohteet ja viitasammakko- ja liito-oravahavainnot ja selvitykseen sisältyvät ranta-alueet. Maastokartta: Maanmittauslaitos 2024. Muut viitasammakkohavainnot: Suomen Lajitietokeskus 2025. Metsälakikohteet: Suomen metsäkeskus 2025. Kaava-aluearajaukset: Siilinjärven kunta 2023.

6. Hökösenjärven itärannan liito-oravametsä (kuvat 26 ja 27)

Hökösenjärven itäpuolen rantametsään sijoittui keväällä 2023 liito-oravaelinpiiri. Alueelta löytyi kymmenkunta papanapuuta. Ne olivat koivikon reunahaapoja ja kuusia. Alueella on ainakin yksi pesäpuuksi sopiva järeä kolohaapa. Järven rantametsien ja puronvarren kautta saattaa olla liito-oravien kulkuyhteyksiä.

Arvoluokka ja rajoitukset/suosituksset: Liito-oravan lisääntymis- ja levähdyspaikkojen hävittäminen ja heikentäminen on kielletty luonnonsuojelulalla (78 §). Luopas-arvoluokittelussa ne ovat lainsäädännöllä turvattuja arvoluokan 1 kohteita (luontodirektiivin liitteen IV a lajien lisääntymis- ja levähdyspaikat).

7. Pöljänjärven Luodelahti (kuvat 28 ja 30, kansikuva)

Lahdenpohjukassa havaittiin kutevia viitasammakoita keväällä 2023 ja keväällä 2025. Pulputusta kuului sekä lahden pohjukasta että pohjois- ja eteläpuolen rannoilta. Myös keväällä 2024 pohjukassa on havaittu kymmeniä viitasammakoita (Suomen Lajitietokeskus 2025). Pohjukasta on kirjattu myös havainnot aikuisesta viherukonkorenosta sahalahtikasvustossa vuosina 2001 ja 2019 (Suomen Lajitietokeskus 2025). Rantoja reunustavat järviruokoa, osmankäämiä ja pajuja kasvavat rantaluhtakaistaleet. Ympärillä on lehtipuustoisia rantametsiä, kuusikoita ja pensoittuneita peltoja sekä asutusta ja hiihtoseuran maja. Karttaan merkitty lähde Luvelahdentien pohjoispuolella on muutettu kaivoksi.

Arvoluokka ja rajoitukset/suosituksset: Viitasammakon ja viherukonkorennon lisääntymis- ja levähdyspaikkojen hävittäminen ja heikentäminen on kielletty luonnonsuojelulailla (78 §). Luopas-arvoluokittelussa ne ovat lainsäädännöllä turvattu arvoluokan 1 kohteita (luontodirektiivin liitteen IV a lajien lisääntymis- ja levähdyspaikat). Alueella esiintyviä huomionarvoisia luontotyyppiä ovat ainakin luhtanevat (NT/VU) ja avoluhtat (LC/DD). Kokonaisuutena lahtea voidaan pitää monimuotoisuutta turvaavana arvoluokan 3 kohteena (luontotyyppi- ja lajiesiintymien muodostamat muut kokonaisuudet).



Kuvat 28 ja 29. Pöljänjärven Luodelahti keväällä ja rantapuustoa Niemelän itäpuolella hakkuun reunassa.

8. Pöljänjärven Niemelän liito-oravametsä (kuvat 29 ja 30)

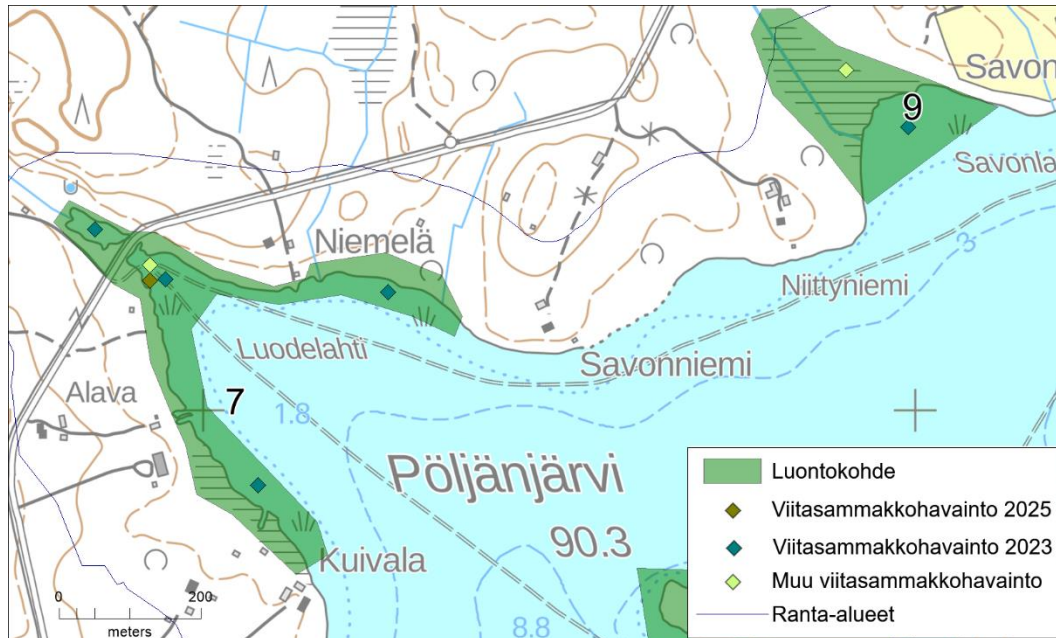
Niemelän itäpuolelle järeäpuustoiseen kuusikkoon ja pensoittuneen pellon lehtipuustoiseen reunaan sijoittui keväällä 2023 liito-oravaelinpiiri. Keväällä 2025 metsä todettiin hakatuksi. Rannassa ja pellon reunassa on jäljellä puustokaistale, jossa kasvaa kuusia, koivuja harmaaleppiä ja muutamia haapoja. Alueelta ei löytynyt papanoita, ja pinta-alaltaan se on todennäköisesti liian pieni liito-oravan elinpiiriksi. Metsä rajattiin osaksi Luodelahden luontokohdetta (kohde 7) ja kohde 8 poistettiin.

9. Pöljänjärven Savonlahti (kuvat 30 ja 31)

Lahden rantametsä on noin hehtaarin alueella lahoppuustoista tulvametsää, jota ympäröivät metsitetyt ja pensoittuneet pellot. Puusto on koivuvaltaista, seassa on joitakin mäntyjä ja alikasvoskuusia. Itäreunalta oli äskettäin kaadettu joitakin puita, mutta muuten metsä vaikutti melko luonnontilaiselta. Lahoppuuna on koivupötkelöitä. Rannan puolella on reunassa on pajukkoa ja ruovikkoista avoluhtaa, jonka edustalta kuului viitasammakoiden pulputusta keväällä 2023. Myös keväällä 2024 alueella on havaittu muutamia pulputtajia (Suomen Lajitietokeskus 2025).

Arvoluokka ja rajoitukset/suosituksset: Kohde on huomionarvoinen sekä rantametsän että sen edustan luhtarannan takia. Viitasammakon lisääntymis- ja levähdyspaikkojen hävittäminen ja heikentäminen on kielletty luonnonsuojelulailla (78 §). Luopas-arvoluokittelussa ne ovat lainsäädännöllä turvattu arvoluokan 1 kohteita (luontodirektiivin liitteen IV a lajien lisääntymis-

ja levähdyspaikat). Alueella esiintyviä huomionarvoisia luontotyyppisiä ovat sisämaan tulvametsät (VU/EN) ja/tai koivuluhdut (DD/DD) ja luhtanevat (NT/VU). Sisämaan tulvametsät kuuluvat luonnonsuojelulain (64 §) suojeltuihin luontotyyppisiin, mutta ilman tarkempaa selvitystä ei voida sanoa, täyttyvätkö kohteessa suojellun luontotyypin kriteerit. Kokonaisuutena aluetta voidaan pitää monimuotoisuutta turvaavana arvoluokan 3 kohteena (luontotyyppi- ja lajiesiintymien muodostamat muut kokonaisuudet).



Kuva 30. Pöljänjärven Luodelahden ja Savonlahden luontokohderajaukset ja Niemelän liito-oravametsän raja- ja viitasammakko- ja liito-oravahavainnot ja selvitykseen sisältyvät ranta-alueet. Kohde 8 on poistettu. Maastokartta: Maanmittauslaitos 2024. Muut viitasammakkohavainnot: Suomen Lajitietokeskus 2025. Kaava-alueajaukset: Siilinjärven kunta 2023.

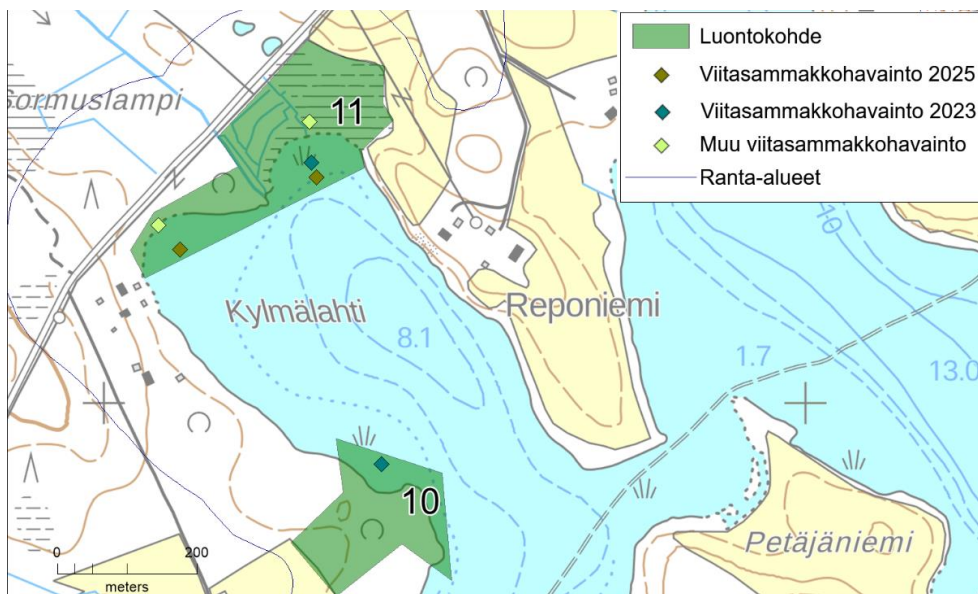
10. Pöljänjärven Savonniemi (kuvat 32 ja 33)

Niemessä on lahopuustoista ja rehevää rantalehtoa. Puustossa on harmaaleppää, tuomia, isoja pihlajia ja muutamia järeitä haapoja. Kenttäkerroksen lajeja ovat mm. puna-ailakki, käenkaali, ahomansikka, metsäalvejuuri, sudenmarja ja nokkonen. Valkovuokkoa kasvaa laikuissa. Kosteassa kohdassa on hiirenporrasta, mesiangervoja ja ojakellukkaa. Lahopuuna on koivupötkelöitä. Lehdon pohjoispuolella on kaistale istutuksia ja niiden takana lehtipuustoista tulvametsää sekä pieni luhtainen neva, jonka edustalta kuului keväällä viitasammakoiden kutuääntelyä.

Arvoluokka ja rajoitukset/suositukset: Kohde on huomionarvoinen sekä rantametsän että sen edustan luhtarannan takia. Viitasammakon lisääntymis- ja levähdyspaikkojen hävittäminen ja heikentäminen on kielletty luonnonsuojelulain (78 §). Luopas-arvoluokittelussa ne ovat lain-säädännöllä turvattuja arvoluokan 1 kohteita (luontodirektiivin liitteen IV a lajien lisääntymis- ja levähdyspaikat). Alueella esiintyviä huomionarvoisia luontotyyppisiä ovat ainakin tuoret keskivanteiset lehdot (VU/VU), kosteat keskivanteiset lehdot (NT/NT), luhtanevat (NT/VU) sekä sisämaan tulvametsät (VU/EN) ja/tai koivuluhdut (DD/DD). Sisämaan tulvametsät kuuluvat luonnonsuojelulain (64 §) suojeltuihin luontotyyppisiin, mutta ilman tarkempaa selvitystä ei voida sanoa, täyttyvätkö kohteessa suojellun luontotyypin kriteerit. Kokonaisuutena aluetta voidaan pitää monimuotoisuutta turvaavana arvoluokan 3 kohteena (luontotyyppi- ja lajiesiintymien muodostamat muut kokonaisuudet).



Kuvat 31 ja 32. Pöljänjärven rannan tulvametsiä keväällä Savonhdessa ja Savonniemessä.



Kuva 33. Pöljänjärven Luodelahden ja Savonniemen luontokohderajaukset sekä viitasammakkohavainnot ja selvitykseen sisältyvät ranta-alueet. Maastokartta: Maanmittauslaitos 2024. Muut viitasammakkohavainnot: Suomen Lajitietokeskus 2025. Kaava-alueajaukset: Siilinjärven kunta 2023.

11. Pöljänjärven Kylmälahti (kuva 33)

Lahden pohjoisemmassa pohjukassa on osittain ojitettua tulvametsäkoivikkoa leveästi pajukkoa ja luhtaista rantanevaa. Edustalta kuului viitasammakoiden pulputusta keväällä 2023. Keväällä 2024 on havaittu muutamia viitasammakoita sekä pohjoisemmassa että eteläisemmässä pohjukassa (Suomen Lajitietokeskus 2025). Myös keväällä 2025 kummaltakin alueelta kuului niiden ääntelyä. Eteläisemmän pohjukan ja tien välissä on pajukoitunut pelto.

Arvoluokka ja rajoitukset/suosituks: Viitasammakon lisääntymis- ja levähdyspaikkojen hävittäminen ja heikentäminen on kielletty luonnonsuojelulailla (78 §). Luopas-arvaluokittelussa ne ovat lainsäädännöllä turvattu arvoluokan 1 kohteita (luontodirektiivin liitteen IV a lajien lisääntymis- ja levähdyspaikat). Alueella esiintyviä huomionarvoisia luontotyyppisiä ovat ainakin avoluhat (LC/DD) ja/tai luhtanevat (NT/VU). Kokonaisuutena lahtea voidaan pitää monimuotoisuutta tukevana arvoluokan 4 kohteena (luontotyyppi- ja lajiesiintymien muodostamat muut kokonaisuudet).

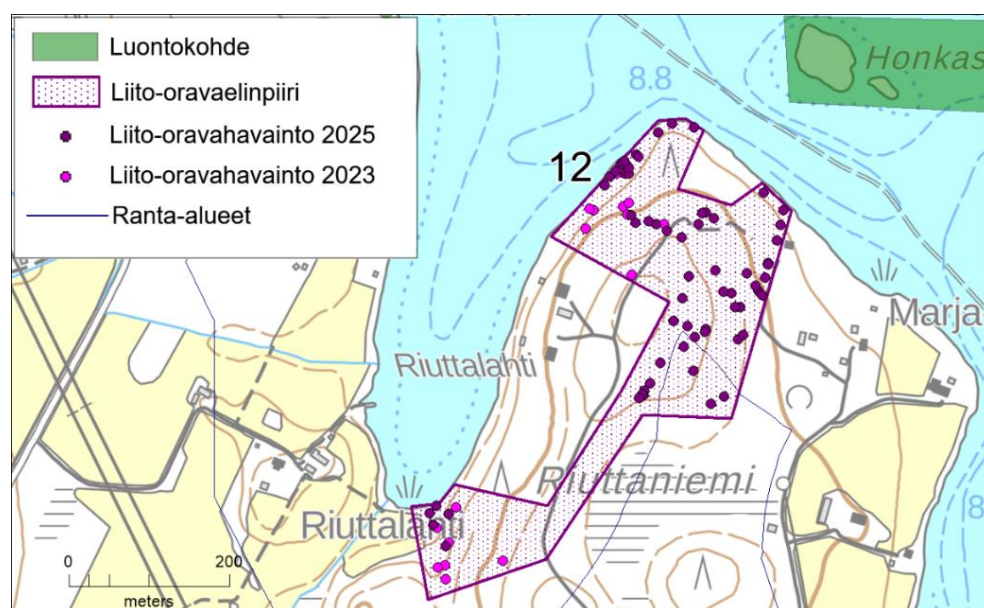
12. Pöljänjärven Riuttaniemen liito-oravametsä (kuvat 34–36)

Niemen länsiosan rantametsiin sijoittui keväällä 2023 liito-oravaelinpiiri. Papanoita löytyi sekä alueen pohjois- että eteläosista. Pohjoisosassa on melko tasaikäistä kuusikkoa ja muutamia haapoja, ja papanoita löytyi sieltä kymmenen puun juurelta. Eniten niitä oli tien varressa kasvavan haavan alla. Puussa ei havaittu koloa, mutta vieressä kasvava kuusi peittää osan rungosta. Eteläosasta löytyi seitsemän papanapuuta, jotka olivat pääosin isoja kuusia kuusi-koivusekametsän ja hakkuun rajalla. Yhdessä kuudessa havaittiin risupesä ja sen alla melko paljon papanoita. Metsiköt saattavat olla samaa liito-oravaelinpiiriä tai esimerkiksi naaraan ja uroksen elinpiirejä. Kohde tarkistettiin keväällä 2025, jolloin papanoita löytyi samoilta alueilta sekä lisäksi kymmenien kuusten alta niemen keskiosasta. Joukossa oli myös pari haapaa. Kolopuita tai risupesä ei havaittu, mutta parin puun alla oli satoja papanoita.

Arvoluokka ja rajoitukset/suosituks: Liito-oravan lisääntymis- ja levähdyspaikkojen hävittäminen ja heikentäminen on kielletty luonnonsuojelulla (78 §). Luopas-arvoluokittelussa ne ovat lainsäädännöllä turvattu arvoluokan 1 kohteita (luontodirektiivin liitteen IV a lajien lisääntymis- ja levähdyspaikat).



Kuvat 34 ja 35. Riuttaniemen liito-oravaelinpiirin pohjois- ja eteläosien metsää.



Kuva 36. Riuttaniemen metsän liito-oravarajaus ja liito-oravahavainnot sekä selvitykseen sisältyvät ranta-alueet. Maastokartta: Maanmittauslaitos 2024. Kaava-alueerajaukset: Siilinjärven kunta 2023.

13. Pöljänjärven Honkasaari ja Pellavasaari (kuva 37)

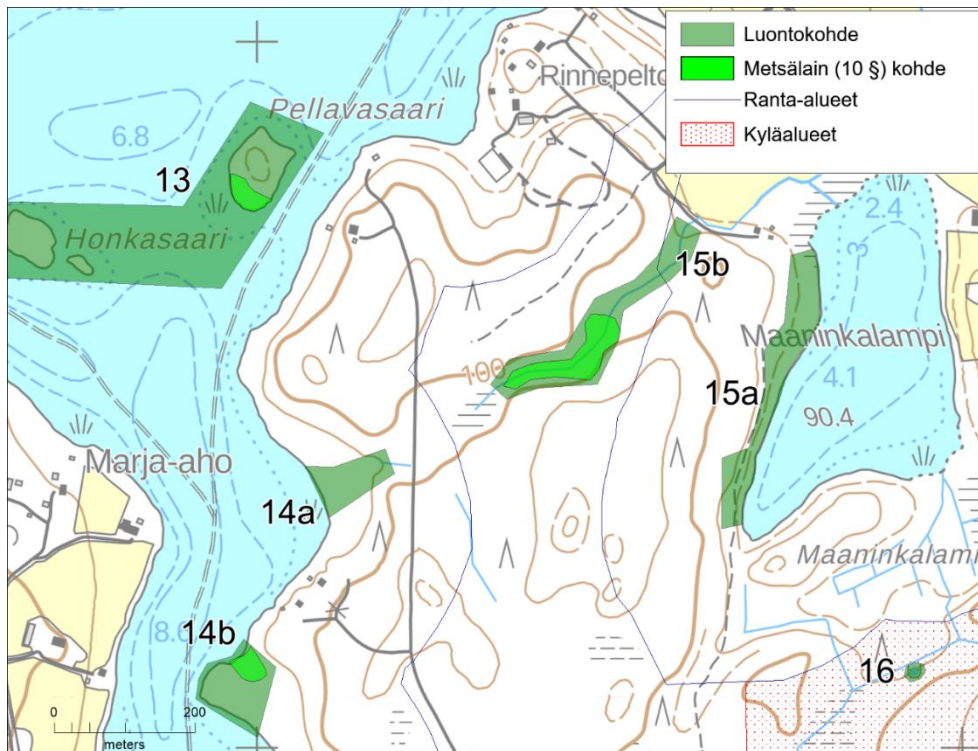
Honka- ja Pellavasaari ovat kaksi alle hehtaarin kokoista rakentamatonta saarta. Honkasaaren vieressä on lisäksi nimetön pikkusaari. Saarissa ei käyty. Ilmakuvien ja rannalta käsin tehdyn tarkastelun perusteella niissä kasvaa kohtalaisen iäkästä sekapuustoa.

Arvoluokka ja rajoitukset/suositukset: Saaret ovat rakentamattomina pikkusaarina huomionarvoisia, ja niiden luontoarvot tulee tarvittaessa kartoittaa tarkemmin. Suomen metsäkeskus (2025) on rajannut Pellavasaaren etelärannalta tulvaniityn/luhdan metsälain (10 §) erityisen tärkeänä elinympäristönä. Luopas-arvoluokittelussa saaret ovat lähinnä monimuotoisuutta tukevia arvoluokan 4 kohteita (kohteet, joilla esiintyy yksittäisiä huomionarvoisia, pienpiirteisiä luonnonarvoja).

14. Pöljänjärven Lappalansalmen noro ja rantametsä (kuva 37)

Salmen itärannan rinteessä erottuu noro, joka on uurtunut ojamaiseksi ja jota on ehkä kaivetukin joskus, mutta alaosassa on luonnontilaiselta vaikuttava sivu-uoma (kohde 14a). Uoman reunoilla kasvaa harmaaleppiä ja tuomia sekä mm. hiirenporrasta, mesiangervoa, ojakellukkaa ja sormisaraa. Rinnekuusikossa tehtiin hakkuu vuoden 2023 jälkeen. Etelämpänä on pieni rantaluhta sekä pieni alue järeäpuustoista rantametsää (kohde 14b).

Arvoluokka ja rajoitukset/suositukset: Norot ovat vesilaila (2:11 §) suojeltuja luontotyyppisiä. Alueella esiintyviä huomionarvoisia luontotyyppisiä ovat havumetsävyöhykkeen norot (DD/DD) ja kosteat keskiravinteiset lehdot (NT/NT) ja avoluhtat (LC/DD) ja/tai luhtanevat (NT/VU). Suomen metsäkeskus (2025) on rajannut eteläisemmältä alueelta tulvaniityn/luhdan metsälain (10 §) erityisen tärkeänä elinympäristönä. Luopas-arvoluokittelussa norot ovat arvoluokan 1 kohteita (vesilain suojellut luontotyyppit). Kokonaisuutena kohde on monimuotoisuutta tukeva arvoluokan 4 kohde (kohteet, joilla esiintyy yksittäisiä huomionarvoisia, pienpiirteisiä luonnonarvoja).



Kuva 37. Honkasaaren ja Pellavasaaren, Salmensuon noro, Maaninkalammen länsirannan ja Viironniemen lähteen luontokohderajaukset sekä Suomen metsäkeskuksen rajaamat metsälainkohteet ja selvitykseen sisältyvät ranta- ja kyläalueet. Maastokartta: Maanmittauslaitos 2024. Metsälainkohteet: Suomen metsäkeskus 2025. Kaava-alueajaukset: Siilinjärven kunta 2023.

15. Maaninkalammen länsiranta ja norot (kuvat 37–39)

Lammen länsipuolen metsä on varttunutta lehtomaisen kankaan rinnekuusikkoa ja rannassa noin hehtaarin alueella on vanhaa sekametsää, joka on voinut olla hakaa tai niittyä (kohde 15a). Kuusikossa on lahoppuuna muutamia kaatuneita kuusia ja sekametsän alueella koivupötkelöitä ja maapuita. Kuusikkorinteen alaosassa erottuu ainakin kolme pientä noroa, joiden reunoilla kasvaa mm. hiirenporrasta, käenkaalia, metsäalvejuurta ja ojakellukkaa. Sekametsän alueella kasvaa koivujen lisäksi kuusia, haapoja ja harmaaleppää, ja se oli keväällä rannan puolelta tulvaveden vallassa. Kenttäkerroksen lajeja ovat mm. metsäkorte, kastikat, oravanmarja, koiranputki, nokkonen ja vadelma.

Hieman lännempänä sijaitsee pieneltä osin selvitysalueella isompi noro tai puro (kohde 15b). Sen reunoilla kasvaa mm. vähän hiirenporrasta. Ylempänä, selvitysalueen ulkopuolella, on laajempi alue rehevää korpea ja kosteaa lehtoa.

Arvoluokka ja rajoitukset/suositukset: Alueella ovat huomionarvoisia norot ja puro (tai noro) sekä rantapuusto ja pohjoisosan lahoppuustoinen sekametsä. Alueella esiintyviä huomionarvoisia luontotyyppisiä ovat havumetsävyöhykkeen norot (DD/DD), kosteat keskiravinteiset lehdot (NT/NT), tuoreet keskiravinteiset lehdot (VU/VU) sekä varttuneet havupuuvallat lehtomaiset kankaat (NT/NT). Suomen metsäkeskus (2025) on rajannut selvitysalueen ulkopuolelta noron/puron alueelta kostean lehdon metsälain (10 §) erityisen tärkeänä elinympäristönä. Norot ovat vesilailalla (2:11 §) suojeltuja luontotyyppisiä. Luopas-arvaluokittelussa ne ovat arvoluokan 1 kohteita (vesilain suojellut luontotyyppit). Kokonaisuutta voidaan pitää monimuotoisuutta turvaavana arvoluokan 3 kohteena (luontotyyppi- ja lajiesiintymien muodostamat muut kokonaisuudet).



Kuvat 38 ja 39. Maaninkalammen länsirannan metsää sekä isompi noro/puro.

16. Maaninkalamminpellon lähde (kuvat 37 ja 40)

Mäenrinteen juurella on noin kaksi metriä läpimitaltaan oleva lähde. Sen reunoilla kasvaa vähän mm. suo-orvokkia, okarahkasammalta ja lehväsamalia. Lähteen ympärillä on harvennettua kuusitaimikkoa. Lähteestä purkautuu vettä pohjoispuolella olevaan ojaan.

Arvoluokka ja rajoitukset/suositukset: Lähde vaikuttaa luonnontilaiselta, vaikka sen ympäristö ei sitä olekaan. Lähteet ovat vesilailalla (2:11§) suojeltuja luontotyyppisiä, ja lähteiköt on arvioitu uhanalaiseksi luontotyyppiksi (VU/EN). Luopas-arvaluokittelussa lähteet ovat lainsäädännöllä turvattuja arvoluokan 1 kohteita (vesilain suojellut luontotyyppit).



Kuvat 40 ja 41. Maaninkalamminpellon lähde toukokuussa ja Vilholan kosteikko kesällä.

17. Vilholan kosteikko (kuvat 41 ja 44)

Vilholan eteläpuolella on peltojen ympäröimä kosteikkoalue, josta on ehkä joskus otettu turvetta. Alueenreunoilla ja keskellä on leveät ojat. Eteläosassa on mutaisia painanteita, joissa kasvaa mm. vehkaa, raatetta, terttualpia, mesiangervoa, kurjenjalkaa, suo-orvokkia ja mustaherukkaa. Puusto on nuorehkoa ja koivuvaltaista, ja seassa on harmaaleppää, pieniä pajuja ja pihlajaa. Lahopuuna on vähän pötkelöitä ja maapuita. Alueella havaittiin taivaanvuohi (NT).

Arvoluokka ja rajoitukset/suosituksset: Kosteikko ei ole luonnontilainen, mutta on silti huomionarvoinen rehevän kasvisuuden takia ja voi tarjota elinympäristöä joillekin linnuille ja muille eläimille. Luontotyyppiltään alue muistuttaa koivuluhtaa (DD/DD), mutta ei ole ojitusten takia edustava. Luopas-arvoluokittelussa kohde on lähinnä monimuotoisuutta tukeva arvoluokan 4 kohde (kohteet, joilla esiintyy yksittäisiä huomionarvoisia, pienpiirteisiä luonnonarvoja).



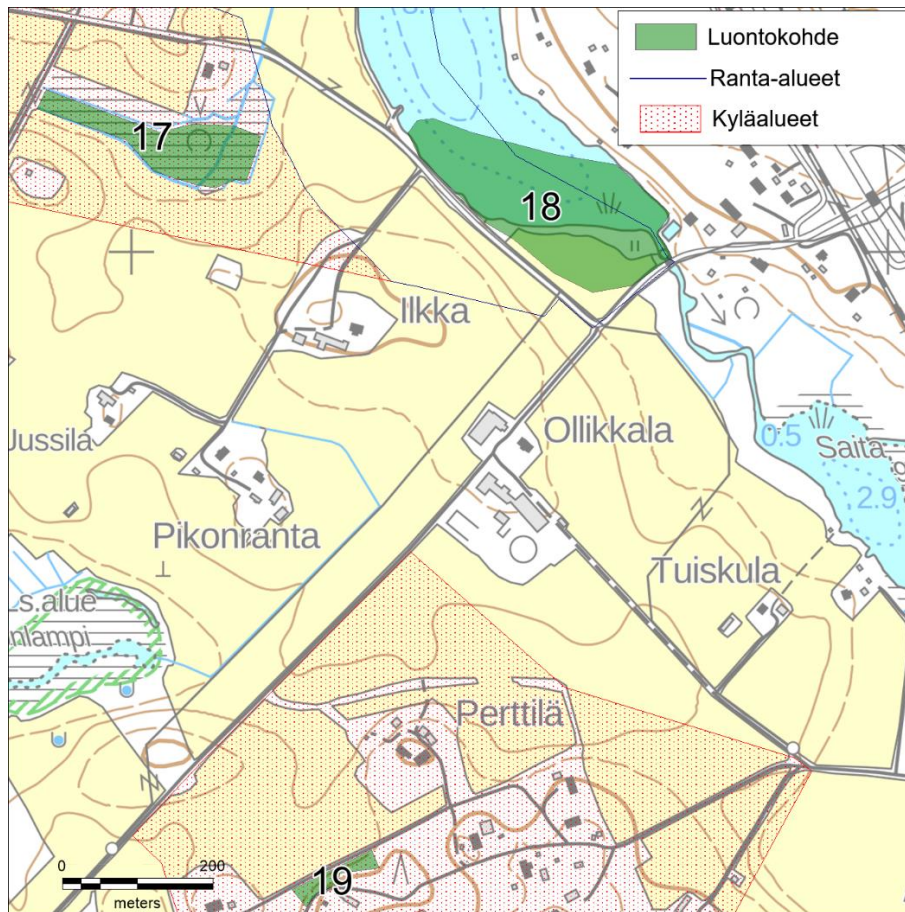
Kuvat 42 ja 43. Pöljänjärven tulvaniittyä keväällä ja Aappolan lehto kesällä.

18. Pöljänjoen suu (kuvat 42 ja 44)

Pöljänjärven kaakkoiskulmassa on matala lahti, jossa vesi tulvii keväällä eteläpuolen alavalle rantapellolle. Pellon kasvillisuus oli vuonna 2023 niittymäistä lajeina mm. heinät ja niittyleinikki. Ulkoreunalla on kapealti ruovikkoa. Pellolla ja lahdella lepäili ja ruokaili vesilintuja ja kahlaajia. Ruovikossa havaittiin pajusirkku (VU). Pöljänjoen alkupäästä on kirjattu havainto talvehtivasta koskikarasta (Suomen Lajitietokeskus 2025). Tiira-havaintotietojen perusteella jokisuus on tärkeä ruokailupaikka linnuille keväällä, ja pääosin selvitysalueen ulkopuolelle jäävä Pöljänjoki on yksi parhaista koskikarosten talvehtimispaikoista Pohjois-Savossa (liite 2).

Arvoluokka ja rajoitukset/suosituksset: Lahti ja rantapello ovat huomionarvoisia muuttolinnuston levähdyspaikkana ja ovat ainoa vastaavan tyyppinen kohde selvitysalueella. Luopas-

arvaluokittelussa kohde on lähinnä monimuotoisuutta tukeva arvaluokan 4 kohde (kohteet, joilla esiintyy yksittäisiä huomionarvoisia, pienpiirteisiä luonnonarvoja). Rantapeltto on suositeltavaa säilyttää viljelyskäytössä peltona tai niittynä.



Kuva 44. Vilholan kosteikon, Pöljänjoen suun ja Aappolan lehdon luontokohderajaukset ja selvitykseen sisältyvät ranta- ja kyläalueet. Maastokartta: Maanmittauslaitos 2024. Kaava-alueajaukset: Siilinjärven kunta 2023.

19. Aappolan lehto (kuvat 43 ja 44)

Pihapiirin välissä on rehevää sekametsää, jonka monipuolisin osa on pieni laikku pohjoisreunalla. Sen alueella on puustossa koivuja, harmaaleppiä, pihlajia, muutamia järeitä mäntyjä. Lähopuuna on lehtipuupötkelöitä ja maapuita. Kenttäkerroksessa on lehtolajistoa kuten käenkaalia, oravanmarjaa ja sudenmarjaa. Harmaalepässä oli käpytikan pesä. Alueen reunametsiköt voisivat soveltua myös liito-oravalle, mutta peltojen ympäröimä alue ei liene niiden saavutettavissa.

Arvaluokka ja rajoitukset/suosituks: Metsikkö edustaa luontotyyppiä tuoreet keskiravinteiset lehdot (VU/VU), mutta on hyvin pienialainen. Luopas-arvaluokittelussakohde on lähinnä monimuotoisuutta tukeva arvaluokan 4 kohde (kohteet, joilla esiintyy yksittäisiä huomionarvoisia, pienpiirteisiä luonnonarvoja).

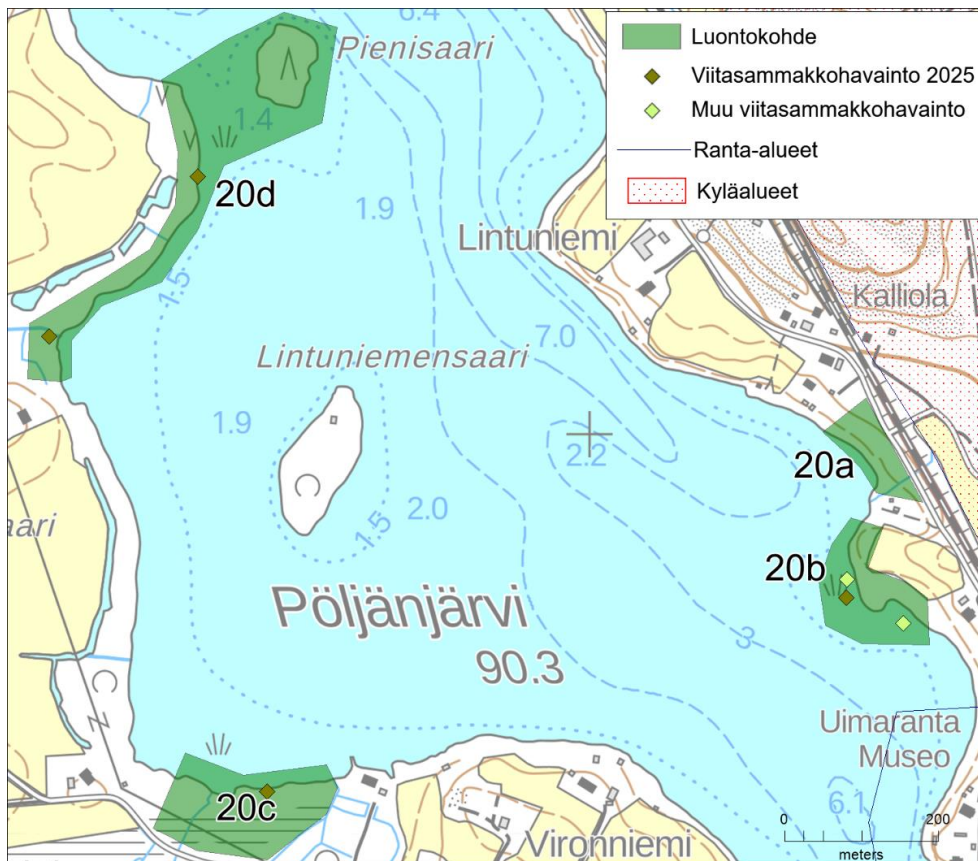
20. Pöljänjärven itäosan rantametsät ja -luhdat (kuvat 45 ja 46)

Pöljänjärven itärannalla on rakennettujen alueiden ja peltojen välissä on pieni rantalehto, jossa kasvaa kookkaita koivuja, harmaaleppiä, raitoja ja tuomia (kohde 20a). Pötkelöitä ja maalaho-puita on melko paljon. Aluskasvillisuus on varjostuksen takia pääosin niukkaa. Paikoin kasvaa mm. mesiangervoa, metsäkurjenpolvea, hiirenporrasta, sudenmarjaa, ranta-alpia, ojakellukkaa, rönsyleinikkiä ja nokkosta. Alueen eteläosaan on levinnyt haitallista vieraslajia jättipalsamia.

Rantaa reunustavat mm. pajut, sarat ja rentukka. Linnustoon kuuluu ainakin punakylki- ja räkättirastaita ja lehtokerttu.

Kohteeseen liitettiin eteläpuolelta ranta-alue, jossa on kuultu keväällä 2024 kymmeniä viitasammakoita (Suomen Lajitietokeskus 2025). Sen kohdalla on pieni rantapelto ja sen reunapuustoa. Myös keväällä 2025 alueella oli ruovikon suojassa äänessä useita viitasammakoita. Lisäksi viitasammakoiden kutuääntelyä kuului etelärannalta rantakoivikon ja ruovikon edustalta sekä länsorannalta Maaninkapuron suistosta ja Pienisaaren kohdalta (kohteet 20b, 20 c ja 20d). Ilmakuvien ja rannalta tehdyn tarkastelun perusteella Pienisaarella kasvaa korkeimmalla kohdalla muutama puu, ja muuten saari on avo- ja pajuluhtaa.

Arvoluokka ja rajoitukset/suositukset: Viitasammakon lisääntymis- ja levähdyspaikkojen hävittäminen ja heikentäminen on kielletty luonnonsuojelulailla (78 §). Luopas-arvaluokittelussa ne ovat lainsäädännöllä turvattu arvoluokan 1 kohteita (luontodirektiivin liitteen IV a lajien lisääntymis- ja levähdyspaikat). Itärannan rantalehto edustaa luontotyyppiä tuoreet keskivavinteiset lehdot (VU/VU) ja kosteat keskivavinteiset lehdot (NT/NT). Etelärannalla on koivuluhtaa (DD/DD). Kokonaisuutena kohteet ovat lähinnä monimuotoisuutta tukevia arvoluokan 4 kohteita (kohteet, joilla esiintyy yksittäisiä huomionarvoisia, pienpiirteisiä luonnonarvoja).



Kuva 45. Pöljänjärven rantametsien ja -luhtien luontokohderajaukset ja viitasammakkohavainnot sekä selvitykseen sisältyvät ranta- ja kyläalueet. Maastokartta: Maanmittauslaitos 2024. Muut viitasammakkohavainnot: Suomen Lajitietokeskus 2025. Kaava-alueajaukset: Siilinjärven kunta 2023.



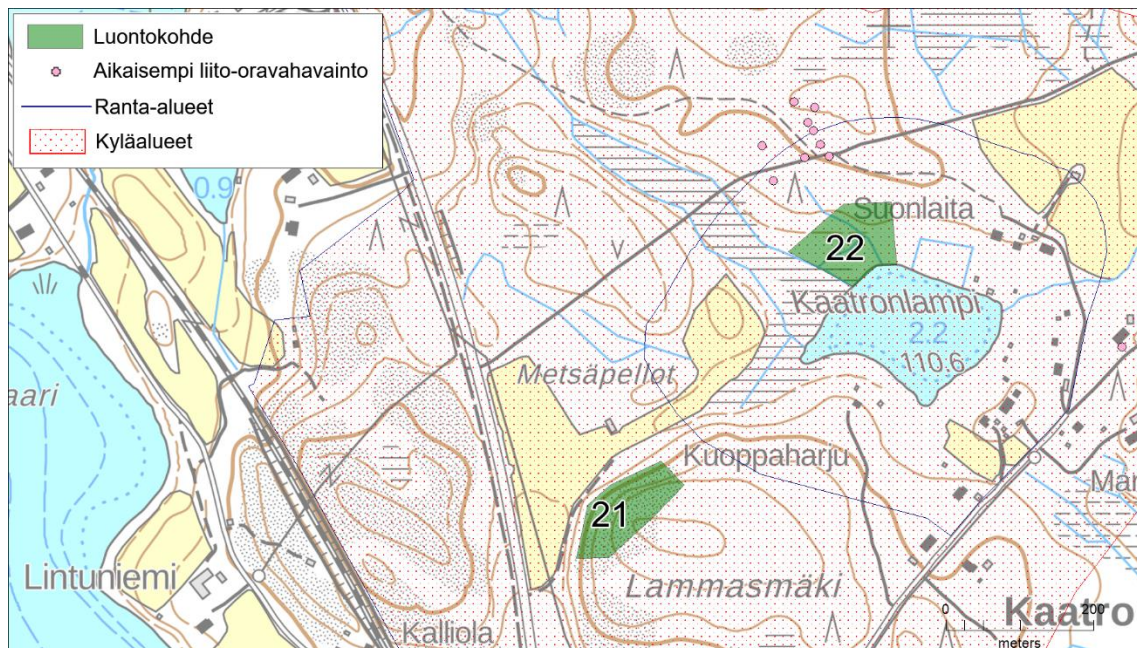
Kuvat 46 ja 47. Lintuniemen rantalehtoa ja Lammasmäen kalliorinne.

5.2 Itäosa

21. Pöljän Lammasmäki (kuvat 47 ja 48)

Lammasmäen varjoisassa luoteisrinteessä on vanhaa puustoa ja sammaleisia kalliopintoja ja lohkareita. Puusto on kuusivaltaista, joukossa on koivuja ja yläosassa pari järeää vanhaa järeää mäntyä. Lahopuuna on kaatuneita kuusia. Aluskasvillisuudessa on mustikkaa ja puolukkaa sekä mm. oravanmarjaa ja metsäimmarretta. Alapuolella pellon reunassa on kaistale kuusitaimikkoa ja mäen puolella talousmetsämännikköä.

Arvoluokka ja rajoitukset/suosituks: Alue on huomionarvoinen jyrkän rinteiden ja vanhan puuston takia. Luontotyyppinä se edustaa karua varjoisaa kalliojyrkännettä (NT/NT). Luopas-arvokittelussakohde on lähinnä monimuotoisuutta tukeva arvoluokan 4 kohde (kohteet, joilla esiintyy yksittäisiä huomionarvoisia, pienpiirteisiä luonnonarvoja).



Kuva 48. Lammasmäen kalliorinteiden ja Kaatronlammen pohjoispuolisen metsän luontokohde-rajaukset ja aikaisemmat liito-oravahavainnot sekä selvitykseen sisältyvät ranta- ja kyläalueet.

Maastokartta: Maanmittauslaitos 2024. Kaava-alue-rajaukset: Siilinjärven kunta 2023.

22. Kaatronlammen pohjoispuolen metsä (kuvat 48 ja 49)

Lammen pohjoispuolella on varttunutta lehtomaisen kankaan kuusimetsää metsätielle asti ja tien pohjoispuolella länsirinteessä. Alueella sijaitti liito-oravaelinpiiri vuonna 2009 (Suomen Lajitietokeskus 2025), mutta vuoden 2020 selvityksessä (Welling 2020) ja keväällä 2023 alueella ei havaittu papanoita. Myöskään pesäpuiksi sopivia puita ei havaittu, joten metsää ei rajattu liito-oravaelinpiirinä. Noin 50 metrin päässä rannasta sijaitsee kaksi kaivoa, joiden alapuolella esiintyy lievää lähteisyyttä ja rehevää kasvillisuutta. Valtalajeja ovat hiirenporras ja mesiangervo ja muita lajeja mm. isoalvejuuri, ojakellukka, sudenmarja, nokkonen ja korpi- ja metsäimarre. Rehevimmän kohdan länsipuolella on oja, ja sen jälkeen ilmeisesti entistä peltoa, jossa kasvaa isoja tuomia ja harmaaleppiä ja niiden välissä korkeaa mesiangervovaltaista kasvillisuutta sekä mm. puna-ailakkia ja nokkosta. Kuusikon länsilaidalla on matalampaa niittymäistä kasvillisuutta lajeina mm. nuokkuhelnikkä, ahomansikka, metsäkurjenpolvi, aivotvirna, huopaohdake, rätvänä ja aho-orvokki. Lämmin reuna voi houkuttaa esimerkiksi perhosia. Linnuista havaittiin mm. lehtokurppa ja rautiainen.

Arvoluokka ja rajoitukset/suosituks: Rantametsä on huomionarvoinen rehevän kasvillisuuden takia. Alueen huomionarvoisia luontotyyppisiä ovat kosteat keskiravinteiset lehdot (NT/NT). Luopas-arvoluokittelussakohde on lähinnä monimuotoisuutta tukeva arvoluokan 4 kohde (kohteet, joilla esiintyy yksittäisiä huomionarvoisia, pienpiirteisiä luonnonarvoja).

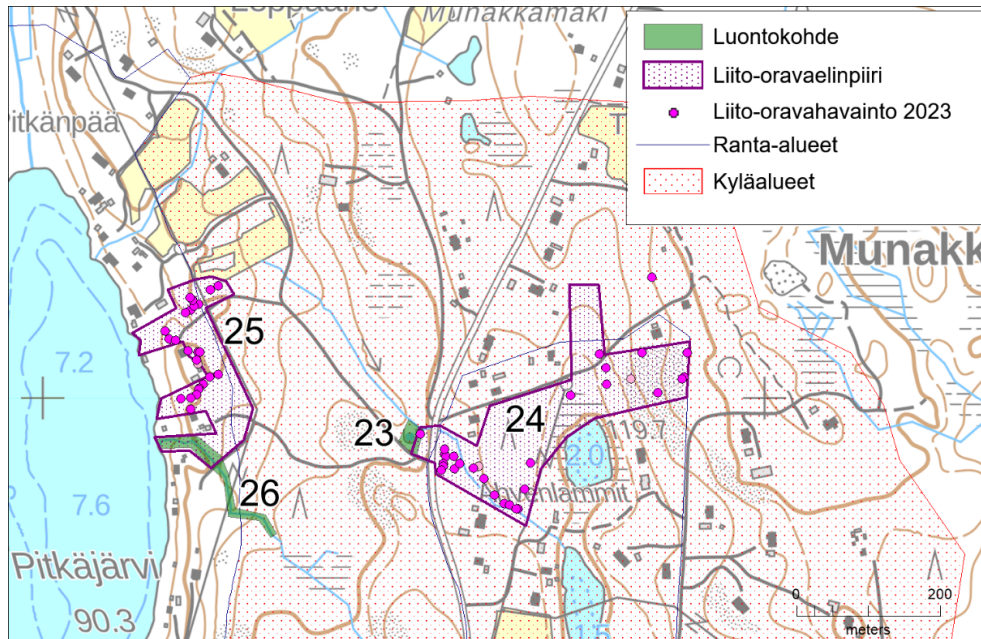


Kuvat 49 ja 50. Kaatronlammen pohjoispuolen metsää ja Ahvenlampien lähteen tihkupintaa tuoreen hakkuualueen reunassa.

23. Ahvenlampien lähde (kuvat 50 ja 51)

Lampien länsipuolella tien varressa on kaivoksi muutettu lähde, jonka purkupuutkesta purkautuu vettä kohti ojaa. Lähteen ja ojan välissä on laajalti tihkupintaa, jossa kasvaa mm. suokeltoa, hiirenporrasta, rentukkaa, ojakellukkaa ja mesiangervoa. Ojan varteen on tehty äskettäin avohakkuu, joka ulottuu tihkupintaan asti ja oja on perattu.

Arvoluokka ja rajoitukset/suosituks: Hakkuu on muuttanut kohteen luonnontilaa, mutta se saattaa siitä huolimatta säilyä ja palautua ajan mittaan. Lähteet ovat vesilaililla (2:11§) suojeltuja luontotyyppisiä, ja lähteiköt on arvioitu uhanalaiseksi luontotyyppiksi (VU/EN). Luopas-arvoluokittelussa lähteet ovat lainsäädännöllä turvattuja arvoluokan 1 kohteita (vesilain suojellut luontotyyppit).



Kuva 51. Ahvenlampien lähteen ja Pitkäjärven noron luontokohderajaukset ja Ahvenlampien ja Pitkäjärven liito-oravaelinpiirien rajaukset ja liito-oravahavainnot sekä selvitykseen sisältyvät ranta- ja kyläalueet. Maastokartta: Maanmittauslaitos 2024. Kaava-alueajaukset: Siilinjärven kunta 2023.

24. Ahvenlampien liito-oravametsä (kuvat 51–53)

Pohjoisemman lammen pohjoispuolen metsiin sijoittui keväällä 2023 asuttu liito-oravaelinpiiri. Papanoita löytyi runsaasti varsinkin länsiosasta Ahvenlampien laskuojan varteen sijoittuvasta varttuneesta kuusikosta ja koivu-kuusisekametsästä, jossa oli yhteensä lähes 20 papanpuuta. Kolopuita tai risupesä ei havaittu, mutta varsinkin kahden kuusen juurella oli runsaasti papanoita. Lisäksi itäosan rinteessä oli kymmenkunta papanapuuta, joista yhden alarinteessä kasvavan kuusen alla oli runsaasti papanoita ja muiden puiden alla niukemmin. Liito-oraville sopiva metsä jatkuu Kivipurontielle asti ja myös tien pohjoispuolella, jossa kasvaa haapoja ja harmaaleppiä. Sieltä löytyi kahden puun alta vähän papanoita. Todennäköisesti liito-oravat liikkuvat tämän elinpiirin ja Pitkäjärven elinpiirin välillä.

Arvoluokka ja rajoitukset/suosituks: Alueella oli asuttu liito-oravaelinpiiri. Liito-oravan lisääntymis- ja levähdyspaikkojen hävittäminen ja heikentäminen on kielletty luonnonsuojelulla (78 §). Luopas-arvoluokittelussa ne ovat lainsäädännöllä turvattuja arvoluokan 1 kohteita (luontodirektiivin liitteen IV a lajien lisääntymis- ja levähdyspaikat).



Kuvat 52 ja 53. Ahvenlampien liito-oravametsän länsiosan ja itäosan sekametsää.

25. Pitkäjärven liito-oravametsä (kuvat 51 ja 54)

Pitkäjärven itäpuolelta pihapiirien ympäristöstä löytyi keväällä 2023 runsaasti liito-oravan papanoita. Alueen puut ovat järeitä kuusia, ja joukossa on myös haapoja ja muita lehtipuita. Papanapuita oli yli kaksikymmentä. Pesäpuita ovat ainakin pohjoisosassa pellon reunassa kasvavat kaksi kolohaapaa, joiden alla oli paljon papanoita. Rakennukset ja pihat rajattiin pois elinpiiristä, eikä niitä tutkittu reunapuita lukuun ottamatta. Todennäköisesti liito-oravat liikkuvat tämän elinpiirin ja Ahvenlampien elinpiirin välillä.

Arvoluokka ja rajoitukset/suosituks: Alueella oli asuttu liito-oravaelinpiiri ja papanapuita löytyi ihan pihojen reunoiltakin. Liito-oravan lisääntymis- ja levähdyspaikkojen hävittäminen ja heikentäminen on kielletty luonnonsuojelulalla (78 §). Luopas-arvoluokittelussa ne ovat lainsäädännöllä turvattuja arvoluokan 1 kohteita (luontodirektiivin liitteen IV a lajien lisääntymis- ja levähdyspaikat).



Kuvat 54 ja 55. Pitkäjärven liito-oravametsän puita pihapiirien ympäristössä ja Pitkäjärven noron alaosa.

26. Pitkäjärven noro (kuvat 51 ja 55)

Järven itäpuolella rinteessä erottuu noro, jonka alkuosa on kaivettu ojaksi, mutta joka sen jälkeen on noin 200 metrin matkalla melko luonnontilainen. Se virtaa yläosassa piilonorona kivikoisessa rinteessä, jossa on nuorta puustoa ja sähkölinja. Mökkitien alapuolisella osuudella uoma mutkittlee ja sen reunoilla kasvaa järeitä kuusia ja harmaaleppiä. Noron ympäristön ruohovartisia lajeja ovat mm. hiirenporras, korpi- ja metsäimarre, isoalvejuuri, mesiangervo ja metsäkorte ja muita lajeja mm. mustaherukka ja metsäruusu.

Arvoluokka ja rajoitukset/suosituks: Noron ja sen ympäristön luonnontila on osin muuttunut, mutta pääosin uoma on luonnontilainen. Paras osuus on alaosassa rannan lähellä. Norot ovat vesilailla (2:11§) suojeltuja luontotyyppisiä. Alueen huomionarvoisia luontotyyppisiä ovat havumetsävyöhykkeen norot (DD/DD), kosteat keskivinteiset lehdot (NT/NT) ja kosteat runsasravinteiset lehdot (VU/VU). Luopas-arvoluokittelussa norot ovat lainsäädännöllä turvattuja arvoluokan 1 kohteita (vesilain suojellut luontotyypit).

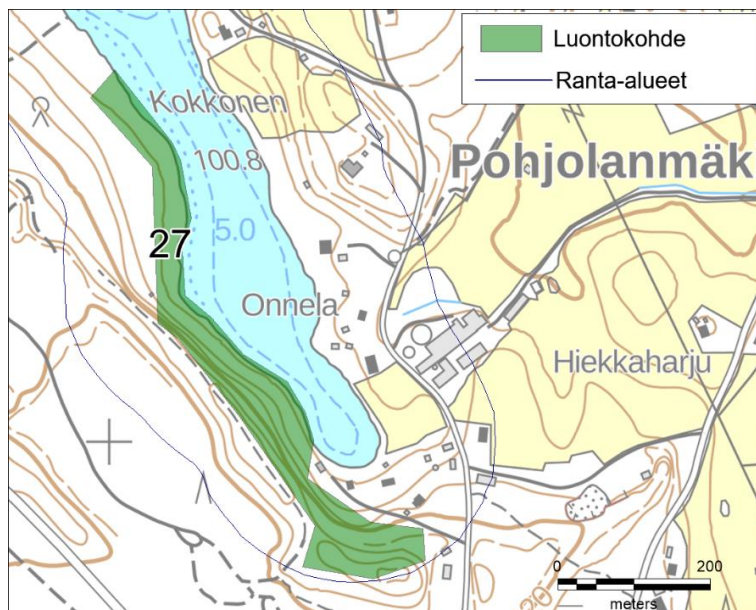
27. Kokkosen harjurinteet (kuvat 56–58)

Kokkonen-järven länsipuolella on jäljellä kaistale harjua soranottoalueiden reunassa. Järveä kohti laskeva varjorinne nousee eteläosassa jyrkästi noin 30 metriä ja loivenee hieman pohjoiseen päin. Puusto on eteläosassa nuorehkoa kuusisekapuustoa ja pohjoisosassa varttuvaa männikköä ja rannassa kaistaleena vanhempaa sekametsää. Rantaa reunustaa pohjoisosassa kapea neva. Harjun laella on valorinteen mäntykangasmetsää ja polku. Kenttäkerroksessa on varjorinteessä tuoreen kankaan ja laella kuivahkon kankaan kasvilajistoa, eikä huomionarvoista lehtotai harjulajistoa havaittu. Lahopuuta on hieman.

Arvoluokka ja rajoitukset/suosituks: Alue rajattiin luontokohteena, koska se on osa maakuntakaavassa ge-merkinnällä rajattua harjualueetta (kuva 5), eikä vastaavia kohteita ole muita selvitysalueella. Pohjoisosan rantametsäkaistale voi edustaa luontotyyppiä varttuneet havupuuvallat tuoreet kankaat (NT/VU). Lakialueen metsän ei arvioitu täyttävän luonnonsuojelulain (64 §) suojeltuihin luontotyyppihin kuuluvan harjumetsän valorinteen kriteerejä, sillä puusto ei ole luonnontilaista eikä alueella havaittu harjukasveja. Luopas-arvaluokittelussakohde on lähinnä monimuotoisuutta tukeva arvoluokan 4 kohde (kohteet, joilla esiintyy yksittäisiä huomionarvoisia, pienpiirteisiä luonnonarvoja).



Kuvat 56 ja 57. Kokkosen varjoisaa ja valoisaa harjurinnettä.

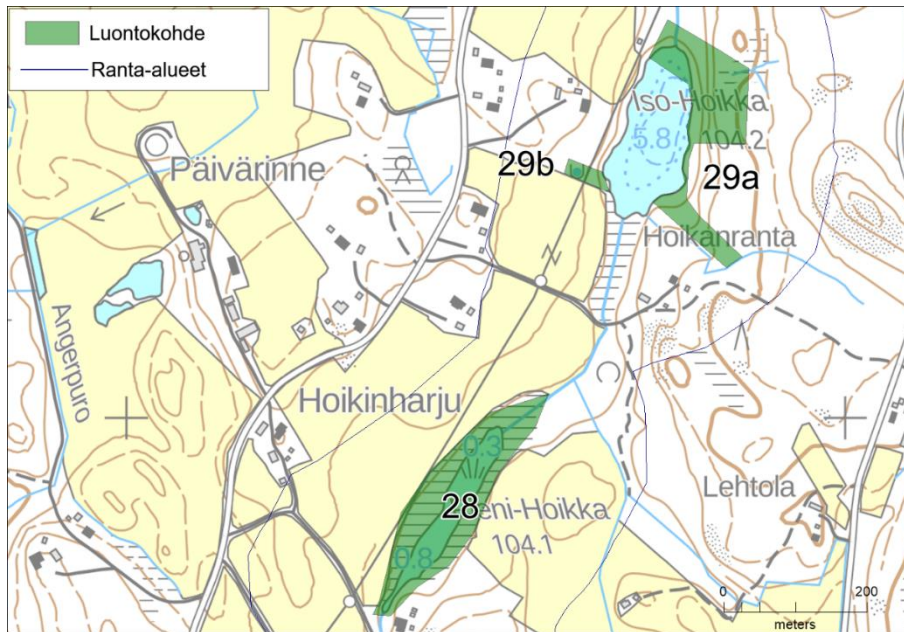


Kuva 58. Kokkosen harjurinteiden luontokohderajaus sekä selvitykseen sisältyvät ranta-alueet. Maastokartta: Maanmittauslaitos 2024. Kaava-alueajukset: Siilinjärven kunta 2023.

28. Pieni-Hoikka (kuva 59)

Pieni-Hoikka on matala suureunainen lampi, jonka ympärillä on peltoja ja asutusta. Lammella havaittiin vuonna 2023 pesivinä muutamia kymmeniä naurulokkeja (VU). Siellä voi esiintyä myös viitasammakkoa ja luontodirektiivin sudenkorentoja.

Arvoluokka ja rajoitukset/suosituks: Lampi on huomionarvoinen naurulokkikolonian takia. Luopas-arvaluokittelussa lampea voidaan pitää monimuotoisuutta turvaavana arvoluokan 3 kohteena (uhanalaisten lajien muut esiintymät).



Kuva 59. Pienen-Hoikan ja Ison-Hoikan luontokohderajaukset sekä selvitykseen sisältyvät ranta-alueet. Maastokartta: Maanmittauslaitos 2024. Kaava-alueajaukset: Siilinjärven kunta 2023.

29. Ison-Hoikan metsä ja lähde (kuvat 59–61)

Lammen itäpuolella on rehevää ja lahpuustoista metsää ja pohjoispäässä ojansuun kosteikkoa (kohde 29a). Eteläosassa on kaistale lahpuustoista koivikkoa, jossa on alikasvoskuusia. Varsinkin hieman kauempana rannasta on runsasta aluskasvillisuutta lajeina mm. kielo, lillukka, metsäkurjenpolvi, metsäkorte, mesiangervo, huopahdake ja ojakellukka. Keskiosassa on vanhempaa puustoa vain kapeana kaistaleena rannassa taimikkorinteen alla. Pohjoisosassa on tiheää hoitamatonta kuusisekametsää, jonka pohjoisreunalla erottuu ojan jatkona kostea ja kivikkoinen juotti, jossa virtaus jatkunee piilonorona. Alueella kasvaa pari järeää haapaa sekä runsaasti hiirenporrasta ja mm. mesiangervoa, metsäkurjenpolvea ja kieloa. Lammen pohjoispäässä on ojasuiston kosteikkoa ja rantaluhtaa sekä pieni turvesaari. Rannassa kasvaa koivuja ja harmaaleppiä sekä pajuja ja mm. mesiangervoa, raatetta, vehkaa, rentukkaa, järvikortetta ja suursaroja. Lammen pohjoispäässä ei kuultu viitasammakoita keväällä 2025.

Lammen länsipuolella sijaitsee lähellä pellon reunaa avolähde, johon on upotettu kaivonrenkas (kohde 29b). Sen ympärillä on pienialaisesti kosteaa pintaa, jossa kasvaa mm. mesiangervoa ja nokkosta. Alapuolella rinteessä erottuu pieni noro sähkölinjan alla. Pohjoispuolella kasvaa pihan reunassa järeitä kuusia ja rannassa pajuja.

Arvoluokka ja rajoitukset/suosituks: Itäpuolen metsä on kokonaisuutena huomionarvoinen. Huomionarvoisia luontotyyppejä alueella ovat ainakin tuoreet keskiravinteiset lehdot (VU/VU), kosteat keskiravinteiset lehdot (NT/NT), kosteat runsasravinteiset lehdot (VU/VU) ja lähteiköt (VU/EN). Lähteen ja noron luonnontila on jonkin verran muuttunut, mutta ne tulkittiin kuitenkin vesilain (2:11 §) suojeltuihin luontotyyppihin kuuluviksi kohteiksi. Luopas-arvoluokittelussa lähteet ja norot ovat lainsäädännöllä turvattu arvoluokan 1 kohteita (vesilain suojellut luontotyyppit). Muilta osin kohdetta voidaan pitää lähinnä monimuotoisuutta turvaavana arvoluokan 3 kohteena (luontotyyppi- ja lajiesiintymien muodostamat muut kokonaisuudet).



Kuvat 60 ja 61. Ison-Hoikan itäpuolen rantametsää ja länsipuolen lähde, johon on upotettu kai-vonrenkas.

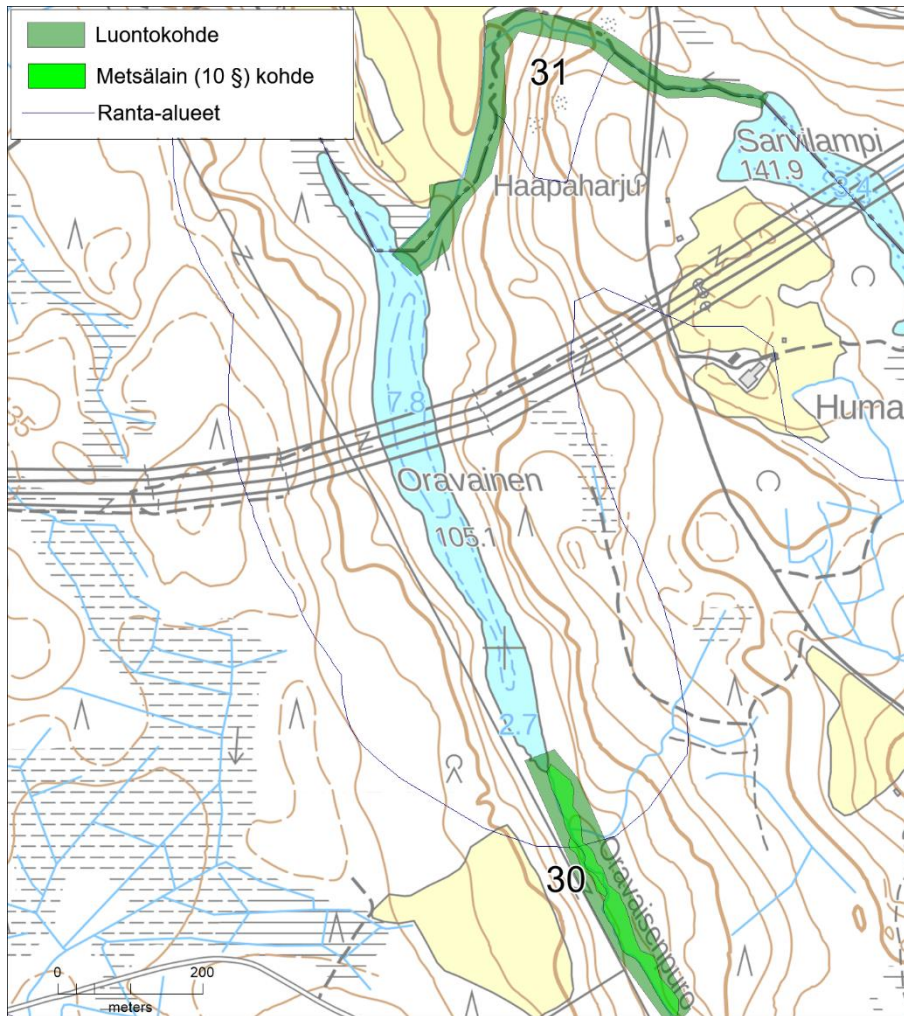
30. Oravaisenpuro (kuvat 62–64)

Oravaisen etelästä laskeva Oravaisenpuro on lähiympäristöineen melko luonnontilainen ainakin noin 500 metrin matkalla ennen järveä. Puron reunoilla on kapealti rehevää korpea ja lehtoa osittain entisellä pellolla tai niityllä. Ympäryspuustossa on kuusia, koivuja, harmaaleppiä ja tuomia. Kenttäkerroksen lajeja ovat mm. mesiangervo, hiirenporras, korpi- ja viitakastikka, vehka, rentukka, ojakellukka, suokeltto, korpikaisla, velholehti, karhunputki, tesma, terttualpi, korpi- ja metsäimarre, keltakurjenmiekka, huopaohdake, metsäkurjenpolvi, metsäkorte ja kurjenjalka. Alaosassa on paljon kuollutta puustoa, varsinkin koivupötkelöitä. Oravaisenpuro on kartoitettu myös vuosina 2001 ja 2020 (Pakarinen 2002, AFRY Finland Oy 2020).

Arvoluokka ja rajoitukset/suositukset: Alueella ovat huomionarvoisia puro ja sen rehevät reu-nametsät. Suomen metsäkeskus (2025) on rajannut puron alaosaan rehevän korven sekä tul-vaniityn/luhdan metsälain (10 §) erityisen tärkeinä elinympäristöinä. Alueella esiintyviä huomi-onarvoisia luontotyyppejä ovat ainakin havumetsävyöhykkeen latvapurot (NT/VU) ja ruohokor-vet (VU/EN), kosteat keskiravinteiset lehdot (NT/NT) ja kosteat runsasravinteiset lehdot (VU/VU). Puron uoman luonnontilan vaarantaminen vaatii vesilain (3:2 §) mukaisen luvan. Luo-pas-arvoluokittelussa kokonaisuutta voidaan pitää monimuotoisuutta turvaavana arvoluokan 3 kohteena (luontotyyppi- ja lajiesiintymien muodostamat muut kokonaisuudet).



Kuvat 62 ja 63. Oravaisenpuro ja Oravaisen rannan lahopuita keväällä.



Kuva 64. Oravaisenpuron luontokohderajaus ja Suomen metsäkeskuksen rajaamat metsälain (10 §) kohteet sekä selvitykseen sisältyvät ranta-alueet. Maastokartta: Maanmittauslaitos 2024. Metsälakikohteet: Suomen metsäkeskus 2025. Kaava-alueajaukset: Siilinjärven kunta 2023.

31. Humalapuro (kuva 64)

Oravaiseen laskee luoteesta Sarvilammesta puro Siilinjärven ja Lapinlahden rajalla. Puro on arvioitu maakuntakaavan luontoselvityksessä vuonna 2001 paikallisesti arvokkaaksi luontokohdeeksi (Pakarinen 2002). Sen varrella mainitaan kasvavan luonnonvaraista humalaa sekä vaateliasta lehtolajeista kotkansiipeä. Puron ympäristössä on tehty hakkuita, ja sen nykytila jäi epähuomiossa tarkistamatta maastossa.

Arvoluokka ja rajoitukset/suosituks: Puro rajattiin luontokohteena aikaisempien selvitystietojen perusteella. Mahdollisesti puro edustaa luontotyyppiä havumetsävyöhykkeen latvapurot (NT/VU), ja sen ympärillä on kostea runsasravinteista lehtoa (VU/VU). Puron uoman luonnon-tilan vaarantaminen vaatii vesilain (3:2 §) mukaisen luvan. Kokonaisuutta voidaan pitää monimuotoisuutta turvaavana arvoluokan 3 kohteena (luontotyyppi- ja lajiesiintymien muodostamat muut kokonaisuudet).

32. Tenhunlampi ja Tenhunpuro (kuvat 65–67)

Tenhunlammen eteläpuolen rinnenmetsä (kohde 31a) on melko vanhaa tasaikäistä kuusikkoa, jossa on melko paljon kuusimaapuita varsinkin rinteen jyrkimmässä kohdassa. Rannassa on lehtipuustoa, yksi järeä haapa ja lehtipuupökkeliä. Rinteen yläosassa on kallioisen lakialueen mänty-kuusisekapuustoa, jossa on joukossa iäkkäitäkin mäntyjä, mäntykeloja ja muutamia haapoja. Pohjoisreunalla virtaa alas rinnettä noro, jonka yläosa sijaitsee nuorena koivikossa ja

luonnontilaisempi alaosa kuusikon ja pihapiirin rajalla. Noron varrella kasvaa alaosassa mm. hiirenporrasta, ohjakellukkaa, käenkaalia ja sudenmarjaa.

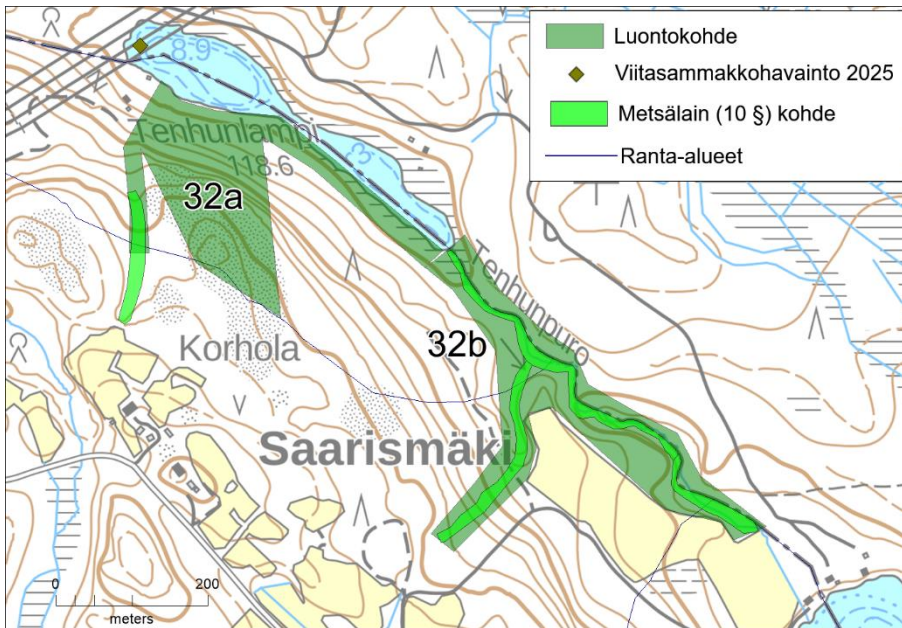
Tenhunlammista Saariseen laskeva Tenhunpuro virtaa noin 500 metrin matkan hyvin luonnontilaisena (kohde 31b). Siihen liittyy lounaasta noin 300 metrin mittainen noro, joka virtaa kivikossa osin piilopurona. Molempien reunoilla on vanhaa korpikuusikkoa sekä hiirenporras- ja kotkansiipikasvustoja. Muita lajeja ovat mm. tesma, metsäkorte, mesiangervo ja sormisara. Tenhunpuron reunat vaikuttavat paikoin tihkupintaisilta, ja niissä erottuu pikkunoroja. Alueella on lahoppuuna lehtipuupökkeliä ja eriasteisesti lahonneita kuusia, joista tuoreimmat ovat kaatuneet lounaispuolelta hakkuun reunasta.

Tenhunlampi ja Tehunpuro sijaitsevat Siilinjärven ja Lapinlahden rajalla, niin että kuntaraja kulkee lammen poikki ja puroa pitkin. Lammen pohjoispäässä, Lapinlahden puolella havaittiin keväällä 2025 muutamia kutevia viitasammakoita ja ruskosammakoita sekä lisäksi rupikonnia, joita havaittiin myös lammen pohjoisrannalla. Alueen metsät voisivat sopia liito-oravien elinympäristöksi, mutta ainakaan keväällä 2023 siellä ei ollut papanoita.

Arvoluokka ja rajoitukset/suosituks: Alueen luontokohteita ovat Tenhunlammen lahoppuustoinen rinnemetsä ja sen pohjoisreunan noro sekä Tenhunpuro ja siihen laskeva noro lähiympäristöineen. Alueella esiintyviä huomionarvoisia luontotyyppejä ovat ainakin havumetsävyöhykkeen norot (DD/DD), havumetsävyöhykkeen latvapurot (NT/VU), lehtokorvet (VU/EN) ja/tai kosteat keskiravinteiset lehdot (NT/NT) ja/tai kosteat runsasravinteiset lehdot (VU/VU) ja varttuneet havupuuväliset tuoreet kankaat (NT/VU) ja kalliometsät (NT/NT). Norot ovat vesilaila (2:11 §) suojeltuja luontotyyppejä, ja puron uoman luonnontilan vaarantaminen vaatii vesilain (3:2 §) mukaisen luvan. Viitasammakon lisääntymis- ja levähdyspaikkojen hävittäminen ja heikentäminen on kielletty luonnonsuojelulalla (78 §). Suomen metsäkeskus (2025) on rajannut metsälain (10 §) erityisen tärkeinä elinympäristöinä pääosan Tenhunpuron purovarresta ja sivunoroa ympäröivän tuoreen lehdon sekä rinnemetsän noron yläosan. Luopas-arvoluokittelussa norot ja viitasammakon lisääntymispaikat ovat lainsäädännöllä turvattuja arvoluokan 1 kohteita (vesilain suojellut luontotyypit, luontodirektiivin liitteen IV a lajien lisääntymis- ja levähdyspaikat). Kokonaisuutta voidaan pitää monimuotoisuutta turvaavana arvoluokan 3 kohteena (luontotyyppi- ja lajiesiintymien muodostamat muut kokonaisuudet).



Kuvat 65 ja 66. Tenhunpuro ja Tenhunlammen eteläpuolen rinnemetsää ja noro keväällä.

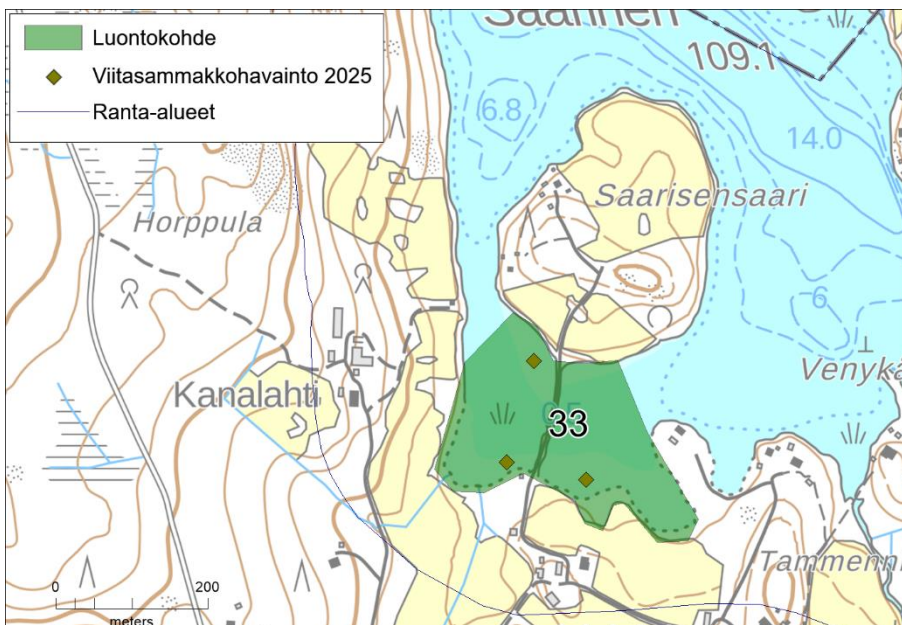


Kuva 67. Tenhunjärven luontokohderajaus ja Suomen metsäkeskuksen rajaamat metsälain (10 §) kohteet sekä selvitykseen sisältyvät ranta-alueet. Maastokartta: Maanmittauslaitos 2024. Metsälakikohteet: Suomen metsäkeskus 2025. Kaava-alueajukset: Siilinjärven kunta 2023.

33. Saarisen eteläosa (kuvat 68–70)

Saarinen-järven eteläosassa on Saarisensaaren menevän pengertien molemmin puolin matalia lahdenpohjukoita ja luhta- ja ruovikkorantoja, jotka rajoittuvat peltoihin. Tien molemmin puolin kuultiin keväällä 2025 viitasammakoiden ja rupikonnien ääntelyä. Alueella ruokaili naurulokkeja (VU) ja pikkulokkeja, ja itäpuolella oli laulujoutsenen pesä.

Arvoluokka ja rajoitukset/suosituks: Viitasammakon lisääntymis- ja levähdyspaikkojen hävittäminen ja heikentäminen on kielletty luonnonsuojelulla (78 §). Luopas-arvaluokittelussa ne ovat lainsäädännöllä turvattu arvoluokan 1 kohteita (luontodirektiivin liitteen IV a lajien lisääntymis- ja levähdyspaikat).



Kuva 68. Saarisen luontokohderajaus sekä selvitykseen sisältyvät ranta-alueet. Maastokartta: Maanmittauslaitos 2024. Metsälakikohteet: Suomen metsäkeskus 2025. Kaava-alueajukset: Siilinjärven kunta 2023.



Kuvat 69 ja 70. Viitasammakoiden kutupaikkoja Saarisen eteläosassa pengertien länsi- ja itäpuolilla.

6 Johtopäätökset

Selvitysalueen rannat ja kylät ovat pääosin luontoarvoiltaan melko tavanomaista aluetta. Valtakunnallista arvoa on länsiosan rehevillä lintuvesillä Keskimmäisellä, Kotalammilla ja Ylimmäisellä, jotka sisältyvät Suomen kansainvälisesti tärkeisiin IBA- ja kansallisesti tärkeisiin FINIBA-lintualueisiin kuuluvaan kohteeseen Maaningan lintuvedet. Lisäksi selvitysalueen läheisyyteen sijoittuu Kevätön-järvi, joka on valtakunnallisen lintuvesiensuojeluohjelman kohde, ja jonka lähimmät luonnonsuojelualueet sijaitsevat alle 200 metrin päässä selvitysalueesta. Selvitysalueelle tai sen läheisyyteen ei sijoitu Natura 2000 alueita eikä muita luonnonsuojelualueita.

Vuosien 2023 ja 2025 kartoituksissa selvitysalueelta löytyi viisi liito-oravaelinpiiriä ja useita viitasammakoiden kutupaikkoja. Liito-orava ja viitasammakko ovat tiukkaa suojelua edellyttäviä luontodirektiivin liitteen IV a lajeja, ja niiden lisääntymis- ja levähdyspaikkojen hävittäminen ja heikentäminen on kielletty luonnonsuojelulain (78 §). Kiellosta on mahdollista hakea poikkeusta laissa (83 §) mainituilla perusteilla. Liito-oravan elinpiirit on suositeltavaa ottaa huomioon maankäytön suunnittelussa niin, ettei niitä muuteta voimakkaasti esimerkiksi rakentamisella, ja lisäksi ympäröivillä alueilla tulee huomioida liito-oravien kannalta tarpeellisten liikkumisyhteyksien säilyminen. Ohjeena voidaan käyttää Liito-orava Life-hankkeen yhteydessä julkaistua ohjeistusta (Ahopelto ym. 2021). Viitasammakon kutupaikkojen kohdalla on suositeltavaa säilyttää laajimpia lunta- ja ruovikkoalueita ja myös niihin rajoittuvia maaelinympäristöjä.

Muut selvitysalueen luontokohteet ovat paikallisesti arvokkaita pienialaisia kohteita. Luonnontilaiset ja sen kaltaiset norot ja lähteet ovat vesilailla (2:11 §) suojeltuja vesiluontotyyppisiä, joiden luonnontilan vaarantaminen on kielletty. Lupaviranomainen voi yksittäistapauksessa myöntää poikkeuksen kiellosta, jos vesiluontotyyppien suojelutavoitteet eivät vaarannu. Alueella ei todettu kohteita, jotka täyttäisivät luonnonsuojelulain suojeltujen luontotyyppien (64 ja 65 §) kriteerit, vaikka muutamissa metsissä on sisämaan tulvametsien ja harjujen valorinteiden piirteitä. Pääosassa kohteita esiintyy luontotyyppisiä, jotka on arvioitu luontotyyppien uhanalaisuusarvioinnissa uhanalaisiksi tai silmälläpidettäviksi. Niitä ovat mm. lehdot, rehevät suot ja pienvedet. Suomen metsäkeskus (2025) on rajannut joitakin niitä metsälain (10 §) erityisen tärkeinä elinympäristöinä. Edellä mainitut luontokohteet tulee huomioida maankäytön suunnittelussa niin, että suunnittelu edistää maankäyttö- ja rakennuslain tavoitteiden mukaisesti luonnon monimuotoisuuden ja muiden luonnonarvojen säilymistä.

7 Lähteet

AFRY Finland Oy 2020. Valtatien 5 parantaminen välillä Siilinjärvi–Pöljä, yleissuunnitelman päivitys, luontoselvitys. 28 s.

AFRY Finland Oy 2021. Järvielinjan vahvistaminen Vaalasta Joroisille: 400 + 110 kilovoltin voimajohtohanke. Ympäristövaikutusten arviointiselostus. 301 s. <https://www.ymparisto.fi/fi/osallistu-ja-vaikuta/ymparistovaikutusten-arviointi/jarvilinjan-vahvistaminen-vaalasta-joroisille-400110-kilovoltin-voimajohtohanke-vaala-kajaani>.

Ahopelto, L., Lundgren, L. Kostianen, A., Peltola, K., Laita, A., Mäkelä, A., Väänänen, M., Perä-tie, T., Ruohomäki, A. 2021. Liito-oravan huomioiminen kaupunkisuunnittelussa. Hyvien käytäntöjen opas. Metsähallitus. <https://julkaisut.metsa.fi/julkaisut/show/2620>.

BirdLife Suomi ry 2025. Suomen IBA- ja FINIBA-lintualueet. <https://www.birdlife.fi/suojelu/alueet/iba/suomen-iba-alueet/> ja <https://www.birdlife.fi/suojelu/alueet/finiba/>.

Geologian tutkimuskeskus GTK 2024. Maankamara-karttapalvelu. Maaperäkartta 1:20 000 / 1:50 000 ja kallioperäkartta 1:200 000. <http://gtkdata.gtk.fi/Maankamara/index.html>.

Hyvärinen, E., Juslén, A., Kemppainen, E., Uddström, A. & Liukko, U.-M. (toim.) 2019. Suomen lajien uhanalaisuus – Punainen kirja 2019. Ympäristöministeriö & Suomen ympäristökeskus. Helsinki. 704 s.

Ihantola, A.-R. 2002. Luontoselvitys hankkeeseen ”Valtatie 5:n parantaminen välillä Siilinjärvi Pöljä, yleissuunnitelman tarkistus ja ympäristövaikutusten arviointimenettely”. 13 s.

Järvi-meriwiki 2024. Pöljänjärvi. [https://www.jarviwiki.fi/wiki/P%C3%B6lj%C3%A4n%C3%A4rvi_\(04.652.1.003\)](https://www.jarviwiki.fi/wiki/P%C3%B6lj%C3%A4n%C3%A4rvi_(04.652.1.003)).

Kontula, T. & Raunio, A. (toim.) 2018. Suomen luontotyyppien uhanalaisuus 2018. Luontotyyppien punainen kirja – Osa 2: luontotyyppien kuvaukset. Suomen ympäristökeskus ja ympäristöministeriö, Helsinki. Suomen ympäristö 5/2018. 925 s.

Koponen, J., Rissanen, E., Uotila, J. & Yliluoma, J. 2018. Pohjois-Savon maakunnallisesti arvokkaat lintualueet. 39 s. sekä MAALI-rajaukset (paikkatietoaineisto 12.4.2019). Lintuyhdistys Kuikka. <https://www.birdlife.fi/suojelu/alueet/maali/yhdistysten-maali-raportit/>.

Lintuyhdistys Kuikka ry 2024. Lintupaikat. Hökösenjärvi ja Keskimmäinen. <https://www.lintuyhdistyskuikka.net/kuikan-lintupaikat/hokosenjarvi/> <https://www.lintuyhdistyskuikka.net/kuikan-lintupaikat/keskimmainen/>.

Lukkarinen, H. 2008. Siilinjärven ja Kuopion kartta-alueiden kallioperä. Suomen geologinen kartta 1:100 000. Kallioperäkarttojen selitykset. Lehdet 3331 ja 3242 Geologian tutkimuskeskus.

Luonto- ja ympäristötutkimus Envibio Oy 2017. Sahalehden ja viherukonkorenon esiintymätarkastukset Pohjois-Savossa vuonna 2017. 51 s.

Maa ja Vesi Oy 2005. Siilinjärven luonto- ja maisemaselvitys. Siilinjärven kunta.

Maanmittauslaitos 2024. Karttapaikka, Paikkatietoikkuna ja Vanhat painetut kartat-palvelu. <https://asiointi.maanmittauslaitos.fi/karttapaikka/> (peruskarttarasteri 9/2023), <https://kartta.paikkatietoikkuna.fi/> ja <https://vanhatpainetutkartat.maanmittauslaitos.fi/>.

Mäkelä, K. & Salo, P. 2021 ja 2024. Luontoselvitykset ja luontovaikutusten arviointi. Opas tekijälle, tilaajalle ja viranomaiselle. Suomen ympäristökeskuksen raportteja 47/2021. 350 s. ja 2. korjattu painos Suomen ympäristökeskuksen raportteja 43/2023. 374 s.

Nieminen, M. & Ahola, A. (toim.) 2017. Euroopan unionin luontodirektiivin liitteen IV lajien (pl. lepakot) esittelyt. – Suomen ympäristö 1/2017: 1–278.

Pakarinen 2002. Kuopion seudun maakuntakaava. Luonnonsuojelu- ja virkistysalueselvitys 2001.

Pohjois-Savon liitto 2024. Yhdistelmäkaava. <https://www.pohjois-savo.fi/maakuntakaavat-ja-liikenne/voimassa-olevat-maakuntakaavat/yhdistelmakaava.html>.

Suhonen, J. & Ilvonen, J. J. 2024. Viherukonkorento (*Aeshna viridis*) Suomessa. Nykytilanne, inventointi ja seuranta. Suomen ympäristökeskuksen raportteja 45|2024. 64 s.

Suomen Lajitietokeskus 2023 ja 2025. Laji.fi-sivuston lajihavainnot sekä aineistopyynnöllä saadut uhanalaisten lajien havainnot ja muut huomionarvoiset lajihavainnot 17.3.2023. <https://laji.fi/>

Suomen metsäkeskus 2025. Erityisen tärkeät elinympäristökuviot. Karttapalvelu. <https://www.metsakeskus.fi/fi/avoin-metsa-ja-luontotieto>.

Suomen ympäristökeskus SYKE 2024 ja 2025. Paikkatietoaineistot ja karttapalvelut. <https://www.syke.fi/avointieto>.

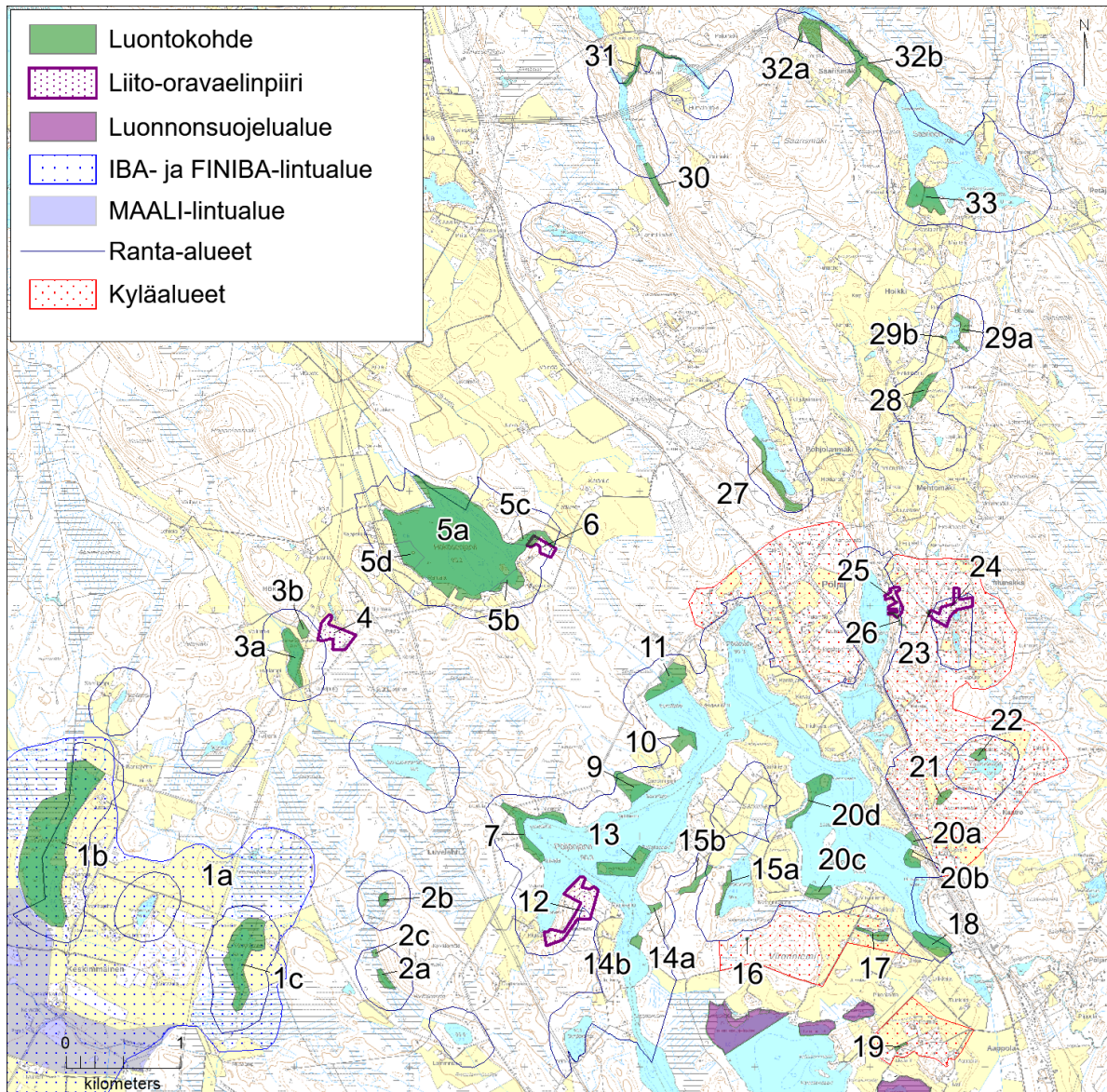
Tiehallinto/Savo-Karjalan tiepiiri 2005. Ympäristövaikutusten arviointiselostus koskien valtatie 5 parantamista välillä Siilinjärvi – Pöytä.

Vieraslajit.fi 2025. Vieraslajiportaali. <https://vieraslajit.fi/>.

Welling, M. 2020. Valtatie 5:n parantaminen välillä Siilinjärvi-Pöytä. Liito-orava- ja viitasammakkoselvitys. 19 s.

Ympäristöministeriö & Suomen ympäristökeskus 2021. Suomen lajien alueellinen uhanalaisuusarviointi 2020. <https://punainenkirja.laji.fi/regional>.

Liite 1. Luontokohdekartta ja taulukko.



nro	nimi	tyyppi	arvo- luokka
1a	Keskimmäinen, Kotalampi ja Ylimmäinen ja niiden ranta-alueet	osa IBA- ja FINIBA-lintuuetta (Maaningan lintuvedet), pieneltä osin osa MAALI-lintualue (Lapinjärvi)	2
1b ja 1c	Keskimmäinen ja Ylimmäinen	luontodirektiivin IV(a) liitteen laji viitasammakko	1
2a ja 2b	Riuttalammit	muu luontokohde	4
2c	Riuttalampien lähde	vesilakikohde (lähde), luontotyyppikohde, osin metsäkeskuksen rajaama metsälakikohde	1
3a	Pieni Luodelampi	luontodirektiivin IV(a) liitteen laji viitasammakko	1 ja 4
3b	Pienen Luodelammin noro	vesilakikohde (noro)	1 ja 4
4	Pienen Luodelammin koillispuolen liito-oravametsä	luontodirektiivin IV(a) liitteen laji ja uhanalainen laji liito-orava	1
5a	Hökösenjärvi	lintujärvi, luontotyyppikohde, vesilakikohde (puro), osin metsäkeskuksen rajaama metsälakikohde	3

nro	nimi	tyyppi	arvo-luokka
5b-d	Hökösenjärven luhta- ja ruovikkorannat	luontodirektiivin IV(a) liitteen laji viitasammakko	1
6	Hökösenjärven itärannan liito-oravametsä	luontodirektiivin IV(a) liitteen laji ja uhanalainen laji liito-orava	1
7	Pöljänjärven Luodelahti	luontodirektiivin IV(a) liitteen laji viitasammakko, mahdollisesti myös luontodirektiivin IV(a) liitteen laji viherkonkorento, luontotyyppikohde	1 ja 3
8	-	kohde on poistettu	-
9	Pöljänjärven Savonlahti	luontodirektiivin IV(a) liitteen laji viitasammakko, luontotyyppikohde	1 ja 3
10	Pöljänjärven Savonniemi	luontodirektiivin IV(a) liitteen laji viitasammakko, luontotyyppikohde	1 ja 3
11	Pöljänjärven Kylmälahti	luontodirektiivin IV(a) liitteen laji viitasammakko, luontotyyppikohde	1 ja 4
12	Pöljänjärven Riuttaniemen liito-oravametsä	luontodirektiivin IV(a) liitteen laji ja uhanalainen laji liito-orava	1
13	Pöljänjärven Honkasaari ja Pellavasaari	luontotyyppikohde/muu luontokohde, osin metsäkeskuksen rajaama metsälakikohde	4
14	Pöljänjärven Lappalansalmen noro ja rantametsä	vesilakikohde (noro), luontotyyppikohde, osin metsäkeskuksen rajaama metsälakikohde	1 ja 4
15	Maaninkalammen länsiranta ja norot	vesilakikohde (noro), luontotyyppikohde, selvitysalueen ulkopuolella metsäkeskuksen rajaama metsälakikohde	1 ja 3
16	Maaninkalamminpellon lähde	vesilakikohde (lähde), luontotyyppikohde	1
17	Vilholan kosteikko	muu luontokohde	4
18	Pöljänjoen suu	lintujen muuton aikainen levähdys- ja ruokailualue	4
19	Aappolan lehto	luontotyyppikohde	4
20a	Pöljänjärven itärannan lehto	luontotyyppikohde	4
20b-d	Pöljänjärven itäosan rantametsät ja -luhdat	luontodirektiivin IV(a) liitteen laji viitasammakko, luontotyyppikohde	1 ja 4
21	Pöljän Lammasmäki	luontotyyppikohde	4
22	Kaatronlammen pohjoispuolen metsä	luontotyyppikohde	4
23	Ahvenlampien lähde	vesilakikohde (lähde), luontotyyppikohde	1
24	Ahvenlampien liito-oravametsä	luontodirektiivin IV(a) liitteen laji ja uhanalainen laji liito-orava	1
25	Pitkäjärven liito-oravametsä	luontodirektiivin IV(a) liitteen laji ja uhanalainen laji liito-orava	1
26	Pitkäjärven noro	vesilakikohde (noro), luontotyyppikohde	1
27	Kokkosen harjunteet	luontotyyppikohde/muu luontokohde	4
28	Pieni-Hoikka	lintulampi	3
29a	Ison-Hoikan metsä	luontotyyppikohde	3
29b	Ison-Hoikan lähde	vesilakikohde (lähde), luontotyyppikohde	1
30	Oravaisenpuro	vesilakikohde (puro), luontotyyppikohde, osin metsäkeskuksen rajaama metsälakikohde	3
31	Humalapuro	vesilakikohde (puro), luontotyyppikohde	3
31a	Tenhunlammen metsä ja noro	luontotyyppikohde, osin metsäkeskuksen rajaama metsälakikohde	1 ja 3
31b	Tenhunpuro	vesilakikohde (puro), luontotyyppikohde, osin metsäkeskuksen rajaama metsälakikohde	3
32	Saarisen eteläosa	luontodirektiivin IV(a) liitteen laji viitasammakko	1