

YLEISKAAVAMERKINNÄT JA -MÄÄRÄYKSET

- AP-5** Y0290045
Pientalovaltainen asuinalue, jolla liikennemuoto voi heikentää elinympäristön viihtyvyyttä.
Alue on tarkoitettu erillispienalojen rakentamiseen. Rakennuspaikalle saa rakentaa yksiasuonitöiden, enintään kaksikerroksisen asuinrakennuksen. Lisäksi rakennuspaikalle saa rakentaa yksikerroksisia talous- ja saunarakennuksia sekä ympäristöhäiriötä aiheuttamattomia yritys- ja työskentelytiloja. Rakentamisessa tulee sisääntulorajotta ottaa huomioon julkisivun rakenteellisissa ratkaisuissa ja ulkomuotojen rakennuksen sijoittelussa tai muuten rakenteellisen keinoin siten, että valtioneuvoston päätöksen mukaiset ohjeet eivät ylitä sisätiloissa tai oleskeluun tarkoitettuihin ulkoalueilla. Melusuojaus tulee toteuttaa kiinteistönomistajien toimesta.
- AM** Y0290052
Maailojen talouskeskusten alue.
Alue on varattu maailojen talouskeskuksille. Alueella saa sijoittaa maa- ja metsätaloutta sekä maaseutuyrittämistä palvelevia rakennuksia ympäristöön sojivasti. Talouskeskukseen yhteyteen saa rakentaa enintään kaksi kaksiasuonista asuinrakennusta.
- AO** Y0290073
Eriispientalojen asuinalue.
Alue on tarkoitettu erillispienalojen rakentamiseen. Rakennuspaikalle saa rakentaa yksi- tai kaksiasuonitöiden, enintään kaksikerroksisen asuinrakennuksen. Lisäksi rakennuspaikalle saa rakentaa yksikerroksisia talous- ja saunarakennuksia sekä ympäristöhäiriötä aiheuttamattomia yritys- ja työskentelytiloja.
- P** Y0330001
Palvelun alue.
- RA** Y0470001
Loma-asuinalue.
Alue on tarkoitettu vapaa-ajan asumiselle. Alueella saa sijoittaa enintään yksiasuonitiloja loma-asuinarakennuksia sekä niihin liittyviä talousrakennuksia. Rakentamisessa tulee sopeutua ympäristöön, maastonmuotoihin ja rantamaisemaan.
- LH** Y0570000
Huoltoasema-alue.
- LR** Y0580000
Rautatie liikenteen alue.
- LS** Y0600000
Satama- / veneaika-alue.
- ET-1** Y0620010
Yhdyskuntateknisen huollon alue.
Rakentamismääräys: Alueella voidaan sijoittaa teliteknisesti palvelevia rakennuksia, rakennelmia ja laitteita.
- M** Y0770001
Maa- ja metsätalousvaltainen alue.
Alue on tarkoitettu pääasiassa maa- ja metsätalouden harjoittamiseen. Maa-alueen rantavyöhykkeellä ei sallita rakentamista (AKL 43.2 §). Rantojen ulkopuolella sallitaan haja-asutusalueen rakentaminen ottaen huomioon muut määräykset.
- MT** Y0790003
Maatalousalue.
Alue on tarkoitettu maatalouden harjoittamiseen. Merkinnällä osoitetaan maatalouteen hyvin soveltuvia, maa- ja metsätalouden ja maatalojen tilarakenne kannalta parhaita alueita, yleisimmin peltoalueita sekä jossain tapauksissa niihin liittyviä metsäalueita (reunavyöhykkeet ja saarekkeet). Alueella saa rakentaa maa- ja metsätalouden rakennuksia. MT-alueen ranta-alueella ei sallita rakentamista (AKL 43.2 §).
- ME** Y0790002
Kotieläintalouden suuryksikön alue.
Alueella saa rakentaa maatalon talouskeskuksen ja kotieläintalouden suuryksikön.
- MA** Y0800005
Maa- ja metsätalouden suuryksikön alue.
Alueella sijaitsee maaseutuyrittämistä arvoisa peltoalue, jonka säilyminen avoimena ja viljelykäytössä on maaseutukanavalle tärkeää. Rantavyöhykkeellä ei sallita rakentamista (AKL 43.2 §).
- W** Y0830000
Vesialue.
- EV** Y0160030
Potjavesialue.
Alueella ei saa harjoittaa tai sijoittaa sellaista toimintaa, joka aiheuttaa potjaveden pilaantumisen vaaraa.

- al** Y0130152
Kyläalue.
Rajauksella on osoitettu Poljan pohjois-osien ja Aagolan keskeisimmät kehittyvät kyläalueet. Alue muodostuu ympäröivää maastoa tiivistäviä kyläalueita lähiympäristöineen, joilla on merkittävää rakentamisen ohjastavaa vaikutusta. Kyläalueita voidaan siltä yleiskaavassa osoitettujen rakennuspaikkojen lisäksi rakentaminen tapauskohtaisesti harkiten ja ympäristöä huomioon ottaen, ellei aluekohtaisissa kaavamääräyksissä ole muuta mainittu. Tapauskohtainen sijoittamisjärjestyksen mitoituksena ohjeena on tällöin enintään 3-4 rakennuspaikkaa 10 hehtaaria kohden emollottain (poikkeuslupa-asajankanta 1.7.1959) tarkasteltuna. Rantavyöhykkeen pinta-ala ja sille yleiskaavassa osoitetut rakennuspaikat otetaan huomioon emollattarkastelussa.
- luo-1** Y0180010
Luonnon monimuotoisuuden kannalta erityisen tärkeä alue.
Alueella sijaitsee Metsälän 10 § mukainen erityisen arvokas elinympäristö. Vesistö 2 luon 11 § mukainen suogettu vesistöalue jolla muu luonnon monimuotoisuuden kannalta tärkeä luontokohde. Alueen käyttöä suunniteltaessa ja toteutettaessa on otettava huomioon lähtien elinympäristöjen, eläinlajien ja luontokohdeiden säilyttämisvaatimukset.
- luo-2** Y0180022
Luonnon monimuotoisuuden kannalta erityisen tärkeä alue.
Alueella on todettu Luonnonuojelun 49 §:n tarkoittamia viitasammakon lisääntymis- ja levähyönteyspaikkoja. Alueen käyttöä suunniteltaessa on selvitettävä toimenpitein vaikutukset alueen arvoin. Liiu-oravan lisääntymis- ja levähyönteyspaikkoja ei saa heikentää.
- sm-1** Y0180031
Munaisjäänosale.
Munaisjäänosalella (295/1963) rauhoitettu kiinteä munaisjäänos. Kohteen kaivaminen, peittäminen, muuttaminen, vahingoittaminen, poistaminen ja muu siihen kajoaminen kielletty. Kohdetta koskevista suunnitelmista on pyydettävä alueellisen vastuuseen lausunto.
- luo-3** Y0180032
Luonnon monimuotoisuuden kannalta erityisen tärkeä alue.
Alueella on todettu Luonnonuojelun 49 §:n tarkoittamia viitasammakon lisääntymis- ja levähyönteyspaikkoja. Alueen käyttöä suunniteltaessa on selvitettävä toimenpitein vaikutukset alueen arvoin. Viitasammakon lisääntymis- ja levähyönteyspaikkoja ei saa heikentää.
- luo-4** Y0180037
Luonnon monimuotoisuuden kannalta erityisen tärkeä alue.
Luonnon monimuotoisuuden kannalta erityisen tärkeä alue, jolla ei saa suorittaa sellaisia toimenpiteitä, jotka heikentävät alueen merkitystä lintujen elinolosuhteiden kannalta.
- lmsa** Y0180050
Kansallisesti tärkeä lintualue.
FINIBA - Finnish Important Bird Areas.
- ma** Y0210011
Tie- ja radeliikenteen melualue.
Merkinnällä osoitetaan liikelikenteen 55 dB:n päiväkaista melurajaa vuoden 2035 ennusteltilanteessa sekä radeliikenteen 50 dB:n yömelurajaa. Alueella ei tule osoittaa uutta melun häiriöllä herkkää toimintaa ilman riittävää melusuojautta. Alueella jo olevan asutuksen ja muun melulle herkan toiminnan säilyttäminen on mahdollista.
Suunnittelumääräys: Asuinrakennuksen korjaamisessa ja laajentamisessa tulee kiinnittää erityistä huomiota rakenteiden äänenabsorboivien osien meluasutuksen ohjeiden saavuttamiseksi.
- km** Y0120030
Kulttuurimaisema-alue.
Alueen maankäytössä ja rakentamisessa on huomioitava kulttuuriympäristön vaatimien, kulttuuriperintönsuojauksen ja ominaispiirteiden säilyttäminen.
- SAD** Y0860010
Muu kulttuuriperintökohde.
Historiallinen tieleija. Tien linjaus ja suhdet ympäristöön tulee säilyttää. Tavanomaiset tien hoito- ja kunnostustyöt ovat sallittuja. Suuremmista tien linjauksista ja sen rakenteiden muuttamisesta koskevista suunnitelmista on pyydettävä alueellisen vastuuseen lausunto.
- Y0840015
Olemassa oleva rakennuspaikka.
- Y0840025
Uuden rakennuspaikan ikkämäisen sijainti.
- sr-1/xx** Y0860001
Rakennusohjelukohde, jolla on seudullista tai maakunnallista merkitystä. Kohdemerkinnän yhteydessä oleva indeksimerkintä viittaa kaavaselostuksen kohdelehteen ja erilliseen rakennusinventointiin.
Suunnittelumääräys: Alueen tai kohteen suunnittelussa ja käytössä tulee edistää kohteen kulttuuriympäristöarvojen säilymistä. Alueidenkäytössä 4 §:n nojalla määrätään, että alueella olevia rakennuksia tai rakennelmia ei saa purkaa eikä niiden ulkoosaa muuttaa siten, että niiden kulttuurihistoriallisesti arvokas luonne turmelluu. Kohdetta koskevista suunnitelmista on pyydettävä alueellisen vastuuseen lausunto.

- r/xx** Y0860002
Kulttuuriarvoa sisältävä kohde, jolla on paikallista merkitystä. Kohdemerkinnän yhteydessä oleva indeksimerkintä viittaa kaavaselostuksen kohdelehteen ja erilliseen rakennusinventointiin.
Suositus: Rakennuksia ja rakenteita ei tulisi ilman pakottavaa syytä purkaa eikä niiden ulkoosaa muuttaa siten, että niiden kulttuurihistoriallisesti arvokas luonne turmelluu. Kohdetta koskevista suunnitelmista on pyydettävä alueellisen vastuuseen lausunto.
- smx** Y0860004
Munaisjäänos.
Munaisjäänosalella (295/1963) rauhoitettu kiinteä munaisjäänos. Kohteen kaivaminen, peittäminen, muuttaminen, vahingoittaminen, poistaminen ja muu siihen kajoaminen kielletty. Kohdetta koskevista suunnitelmista on pyydettävä alueellisen vastuuseen lausunto.
- !** Y0110011
Haltu-aiheita sisältävä tai mahdollisesti sisältävä maa-alue.
Kohteessa on todettu pilaantunut maa-alue tai mahdollisesti pilaantunut alue. Käyttökäytöksen muutuksessa maaperän tila on selvitettävä rakentamistoimenpitein yhteydessä.
Rakentamismääräys: Suunniteltaessa kaivamis- ja rakentamistoimenpiteitä ympäristösuojeluvoimainomaisella on varattava mahdollisuus lausunnon antamiseen.
- U** Y0910000
Uimaranta.
- V** Y0900000
Veneasema/venekama.
- Vt/Kt** Y0940000
Valtatiekatante.
- yt/kk** Y0960000
Yhdyskuntakokoajaku.
- Y** Y1020001
Yli- tai alikuuku.
- Y** Y1030000
Pääraja ja liikennepaikka.
- Y** Y1060000
Keuyen liikenteen reitti.
- Z** Y1100001
Johjo tai linja. Z-sähkölinja.
Pistekatkoviiva osoittaa voimalinjan johtoalueen tai sähköaseman suojaa-alueen, jolla on voimassa rakentamismääräys. Johtoalueella sijoitettava rakentamisesta tai muista toimenpiteistä tulee pyytää ristämäläisluoto voimalinjan omistajalta. Joho- tai sähköaseman reunavyöhykkeiltä tulee olla puunpoistomahdollisuus.
- Z** Y1100002
Uusi johjo tai linja. Z-sähkölinja.
Pistekatkoviiva osoittaa voimalinjan johtoalueen tai sähköaseman suojaa-alueen, jolla on voimassa rakentamismääräys. Johtoalueella sijoitettava rakentamisesta tai muista toimenpiteistä tulee pyytää ristämäläisluoto voimalinjan omistajalta. Joho- tai sähköaseman reunavyöhykkeiltä tulee olla puunpoistomahdollisuus.
- S** Y1190010
Rantasuuna.
Rantasuuna liittyy eläimäpärän rannasta sijaitsevaan pihapiiriin. Sauna ei muodosta rantarakennuspaikkaa.
- Y1230000**
Kunnan raja.
- Y1240000**
Yleiskaava-alueen raja.
- Y1250000**
Alueen raja.
- Y1300000**
Kunnan nimi.
- Y1310000**
Kunnan osan nimi.
- Y1320000**
Aluekohteenyhteyksikeskuksen nimi.

SIILINJ
LUOTEIS-
PÖLÄ

Yleismääräykset
Yleiskaava voidaan käyttää rakentamiseen myöntämisen perusteena kaavan merkityllä rakennuspaikalla RA-, AP-5-, AO-, AM-, P- ja ME-alueilla alueidenkäytölläin 44 §:n ja 72 §:n mukaisesti. Muu kyläyleiskaava-alue on suunniteltualueella (AKL 16 §).

AO-, RA- ja AP-5-alueilla rakennuspaikan pinta-alaan tulee olla rantavyöhykkeen ulkopuolella vähintään 3000 m². Rantavyöhykkeellä uuden rakennuspaikan koon tulee olla vähintään 3000 m² tai vähintään 2000 m², jos rakennuspaikka liitetään yleiseen vesi- ja viemäriverkköön.

Pyssyan asumisen rakennuspaikalle rakennettavien rakennusten yhteenlaskettu kerrosala saa olla enintään 200 m² + 6 % rakennuspaikan pinta-alaista, yhteensä enintään 700 k-m². Rakennuskoikkeudesta voidaan käyttää enintään 40 % yritys- ja työskentelytilojen rakentamiseen. Edellä mainitusta sallitusta rakentamisen määrästä on varattava vähintään 30 % erillisien talousrakennusten rakentamista varten.

Rantavyöhykkeellä vapaa-ajan asunon rakennuspaikalle rakennettavien rakennusten yhteenlaskettu kerrosala saa olla enintään 100 m²+ 4 % rakennuspaikan pinta-alaista, yhteensä enintään 300 k-m². Pysyvä asuminen rakennuspaikalla kerrosala voi olla yhteensä enintään 500 k-m². Em. rakentamisen määrästä on varattava vähintään 30 % erillisien talousrakennusten rakentamista varten. Muodostettavan rantaan rajoittuvan rakennuspaikan rantavyöhykkeen tulee olla vähintään 40 m.

Rakennuksen etäisyden rantavyöhykkeen ja sijainnin rakennuspaikalla tulee olla sellainen, että maaseutun luonnonmukaisuus säilyy. Muun kuin saunarakennuksen etäisyyden keskivedenkorkeuden mukaisesta rantavyöhykkeestä tulee olla vähintään 25 metriä, mikäli em. vaatimuksesta ei muuta johdu. Yli 150 k-m²:n rakennukset on sijoitettava vähintään 35 m:n päähän rantavyöhykkeestä. Yhden yksikerroksisen saunarakennuksen, jonka kerrosala on enintään 30 m² ja pohjapinta-ala katoksinen on enintään 45 m², saa rakentaa em. metrimäärää lähemmäksi rantavyöhykettä, kuitenkin vähintään 15 m:n päähän rannasta. Rantarakennuspaikalle saa, mikäli se maaseutun sopeutusta, rakentaa yhden puupintaisen lämpöeristämättömän veneväjän rantavyöhykkeen maale päin. Veneväjän harjakatun tulee olla poikittain rantavyöhykkeen nähden. Veneväjän rakentamisesta saa olla enintään 30 m² vesien enintään 4 m ja harjakorkeus enintään 3 m. Veneväjän rakentaminen edellyttää rakentamistuvien rakennuksen omistajien suostusta.

Kosteudelle alttiiden rakennusosien tulee olla Pöytäjärven alueella ylivedenkorkeuden +02,16 m (N2000) yläpuolella. Alueen rakentamiskorkeuden on isottava aluiohjeita, joka määritellään kunkin rakennuspaikan rantaolosuhteiden mukaan. Mikäli järvenranta-alueella sijaitsevia rakennuksia on suunniteltu alustavassa kaavassa, rakentamistuvien rakentaminen tulee olla vähintään 1,5 metriä ylivedenkorkeutta ylemmän.

Tulva-alueelle ei saa rakentaa uusia rakennuksia. Alueella jo olevia asuinrakennuksia saa kunnostaa. Uudisrakentamisessa asuinrakennus on sijoitettava tulva-alueen ulkopuolelle. Rakentamisessa on otettava huomioon jätevesien purkautumisen edellytykset siten, että ei aiheuteta vesistöön pilaantumisen vaaraa.

Kyläyleiskaava-alueen uudet rakennuspaikat on osoitettu tilakohtaisesti niille tiloille, jotka ovat osallistuneet kaavan laatimisen kustantuksiin.

Rakentamisessa noudatetaan kunnan rakennusjärjestyksessä olevia määräyksiä, ellei yleiskaavassa ole toisin määrätty. Rakentamiseen osoitetuilla alueiden rajoilla voidaan yleiskaavaa yksityiskohtaisemmassa suunnitelmassa poiketa yleiskaavan yleispiirteisyyden ja pohjakartan tarkkuusvaatimusten puitteissa.

Kaavan etä-alueiden ulkopuolella voidaan siltä osoitettujen rakennuspaikkojen lisäksi haja-asutusalueen rakentaminen tapauskohtaisesti harkiten ja ympäristöä ottaen huomioon ottaen, ellei aluekohtaisissa kaavamääräyksissä ole muuta mainittu. Tapauskohtainen sijoittamisjärjestyksen mitoituksena ohjeena on tällöin enintään 2-3 rakennuspaikkaa 10 hehtaaria kohti emollottain (poikkeuslupa-asajankanta 1.7.1959) tarkasteltuna.

Uudis- ja täydennysrakennusten tulee luonteltaan ja mitoitukseltaan soveltua maaseutuympäristöön. Rakentamisessa sijoittamisessa sekä rakennusten koon, muodon ja väriksen osalta on erityisesti huomioitava sopeutuminen maaseutuun, ympäristöön rakennuksiin ja olemassa oleviin pihapiireihin.

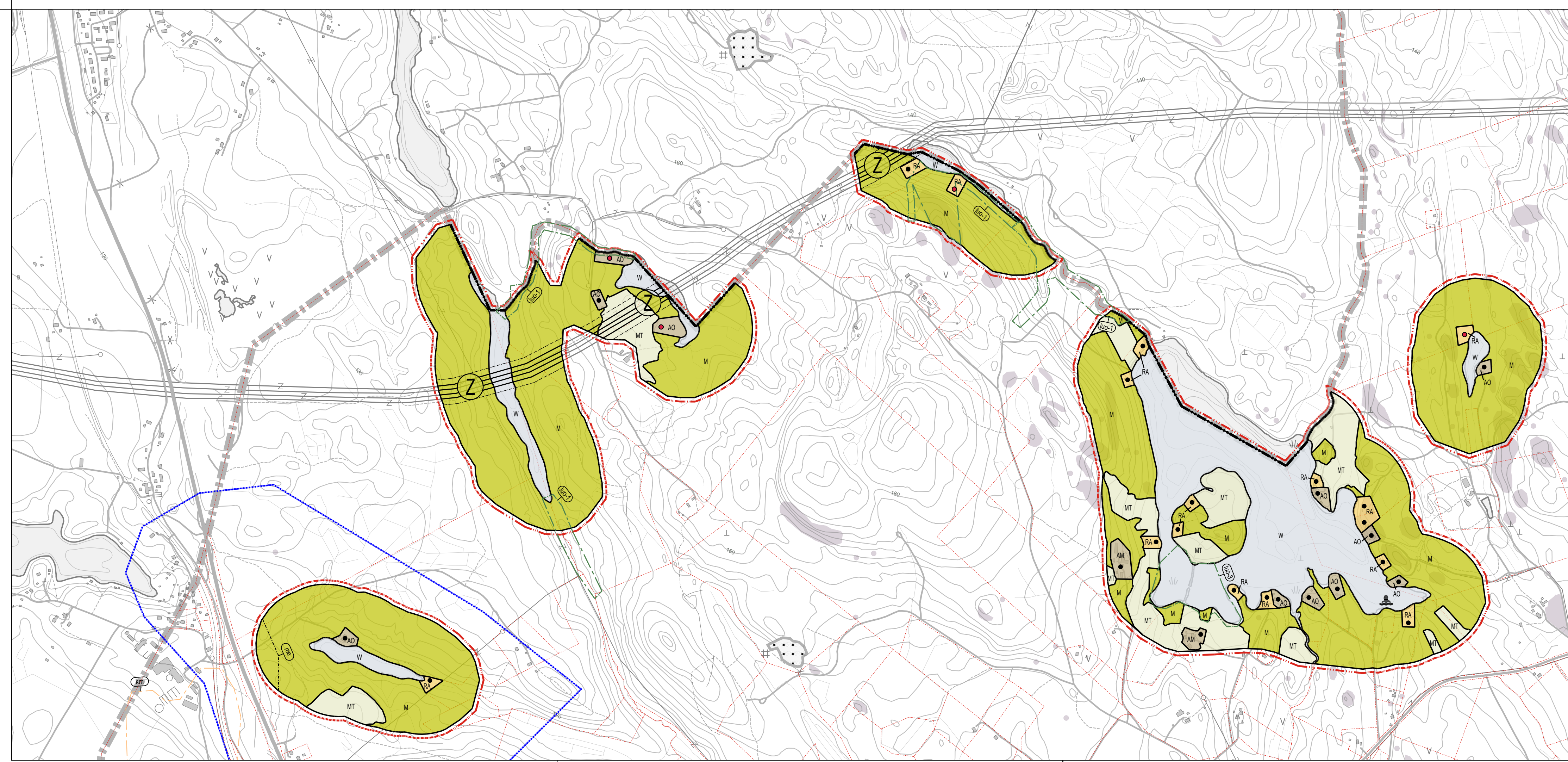
Rakennetun vyöhykkeen ja avoimen peltoalueen välillä tulee muodostaa kerroksellinen reunavyöhyke alueelle tyypillistä luonnon- ja/tai puutarhakasvillisuutta käyttäen.

Tiettyhetet uusille rakennuspaikoille tulee ensisijaisesti järjestää olemassa olevia liittymiä hyödyntäen. Ennen rakentamista on myönteistä on uusille maantielin tukeville rakennuspaikoille haettava tienpöytävoimainomaisella liittymäluo tai liittymän käyttökäytöksen muutoloa.

Vesihuoltoalusten toiminta-alueella sijaitsevilla rakennuspaikoilla on velvollisuus liittyä yleiseen vesi- ja viemäriverkköön.

Hulevedet tulee imeyttää kiinteistöillä, eikä niitä saa jättää suoraan vesistöön. Mahdollinen talousjätevesien imelyksentia on sijoitettava Pöytäjärven rannoilla ylivedenkorkeuden N2000 +02,16 m yläpuolelle. Vesistöjen ja ojan rannoilla toteutettavien toimenpiteiden tulee täyttää vesilain mukaiset vaatimukset evätkä ne saa heikentää vesistöjen tilaa.

Vesistöjen ja ojan rannoilla toteutettavien toimenpiteiden tulee täyttää vesilain mukaiset vaatimukset evätkä ne saa heikentää vesistöjen tilaa.



Kaavatuonnos kunnanhallituksessa 10.3.2025, § 51		Nähtävillä 14.3.-21.4.2025
Kaavaehdotus kunnanhallituksessa 9.2.2026, § x		Nähtävillä x.x.-x.xxxx
 SIILINJÄRVI Luoteis-Siilinjärven ranta- ja kyläyleiskaava		1:10000
		9.2.2026
Laatija:	Valtteri Tupala	
Piirtäjä:	Valtteri Tupala	
SIILINJÄRVEN KUNTA Kaavotustoimisto	KH x.x.xxxx KV x.x.xxxx	
Siilinjärven kunnanvaltuusto hyväksyynt pöytäkirjan xx §:n kohdalla. Редна Ходина пöytäkirjantäjä Petra Kajanus		
Timo Nenonen kaavotusarkkitehti Timo Nenonen		Yleiskaava saanut lainvoiman x.x.xxxx