

Osallistumis- ja arviointisuunnitelma

23.2.2026



1. Mikä on osallistumis- ja arviointisuunnitelma (OAS)?

Osallistumis- ja arviointisuunnitelma perustuu alueidenkäyttölakiin (63 §). OAS:ssa kerrotaan perustiedot kaavasta, kuinka kaavoitus etenee, miten suunnittelutyöhön voi osallistua, miten asioista tiedotetaan, ja ketkä kaavaa valmistelevat. Osallistumis- ja arviointisuunnitelmaa päivitetään tarvittaessa kaavatyön edetessä.

2. Mitä suunnitellaan?

Alueidenkäyttölain mukaan kunnalla on velvoite laatia ja pitää ajan tasalla asemakaavaa sitä mukaa kun kunnan kehitys, erityisesti asuntotuotannon tarve tai maankäytön ohjaus-tarve sitä vaatii. Toivala-Vuorela alueella vapaita omakotirakennuspaikkoja ja rivitalora-kennuspaikkoja löytyy Pyöreälahden ja Haapamäen alueilta, mutta seuraavaa asuin-aluekaavaa suunnitellaan jo täydentämään asemakaavavarantoa.

Kunnan tavoitteena on kasvattaa valmiiden asemakaavojen varantoa niin, että uusia asuinalueita voidaan toteuttaa ja rakennuspaikkoja jakaa monipuolisesti sopivilta alueilta eri osista kuntaa. Laadittavan asemakaavan tavoitteena on suunnitella uusi, nykyiseen yhdyskuntarakenteeseen tukeutuva pientalovaltainen asuinalue Etelä-Siilinjärvelle.

3. Kaava-alueen sijainti ja rajaus

Kaava-alue sijaitsee Toivalassa, Pyöreälahden asuinalueen ja Viitosen (mt 559) länsipuolella, noin kolmen kilometrin päässä Toivalan keskustasta ja neljän kilometrin päässä Vuorelan keskustasta. Kaava-alue rajautuu pohjoisessa metsäalueisiin, idässä Viitoseen, etelässä Savon ammattiopiston Toivalan koulutusyksikön alueeseen sekä olevaan asutukseen ja lännessä Tervapurontien verralla sijaitsevaan asutukseen ja metsäalueisiin.

Asemakaava-alueen pinta-ala on noin 15 ha, josta asemakaavan muutosaluetta on noin 1 ha. Suunnittelualueen likimääräinen rajaus on esitetty kuvassa 1. Asemakaava-alueen lopullinen rajaus tarkentuu työn kuluessa.



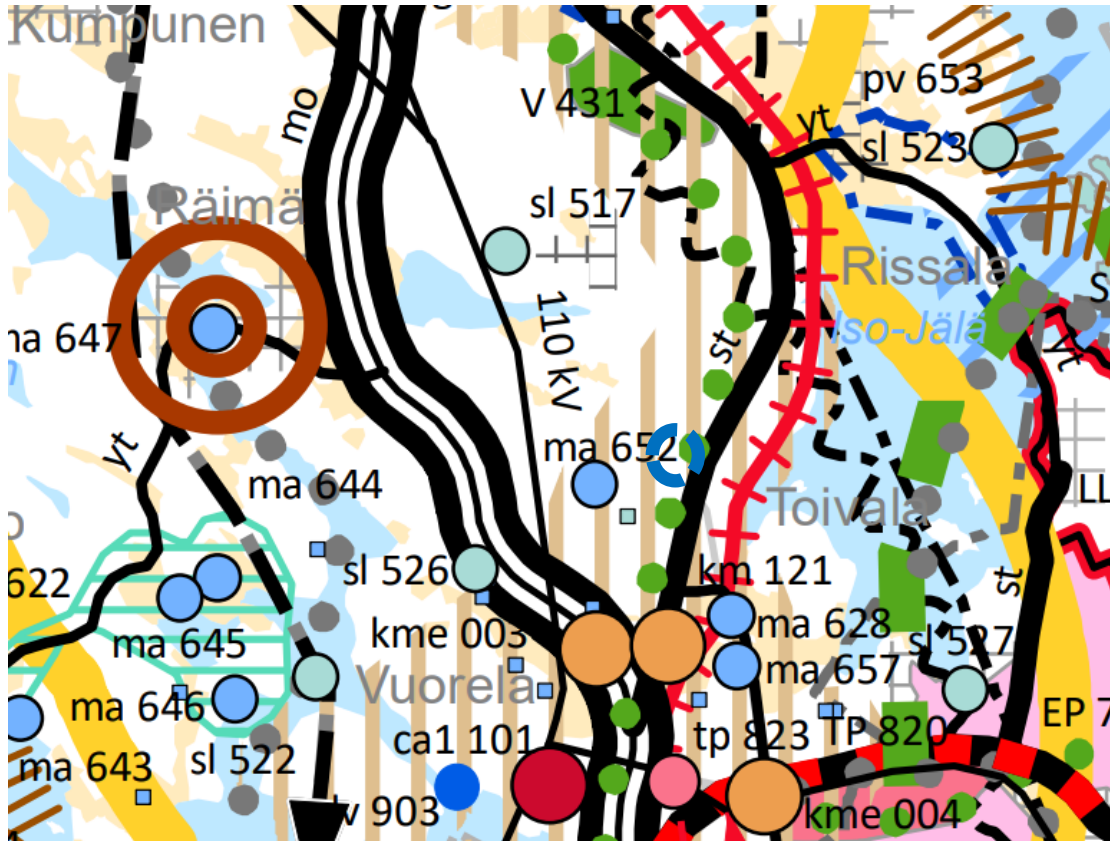
Kuva 1 Suunnittelualueen sijainti ja likimääräinen rajaus (Paikkatietoikkuna)

4. Suunnittelun lähtökohdat

Maakuntakaavat

Siilinjärven alueella on voimassa kolme maakuntakaavaa, Kuopion seudun maakuntakaava (2008) Siilinjärven Yaran T/Ek 13.800 ja T/kem 13.803 merkintöjen osalta, Pohjois-Savon maakuntakaavan 2040, 1. vaihe (2019) päivityksin sekä Pohjois-Savon maakuntakaavan 2040, 2. vaihe (2025). Pohjois-Savon maakuntakaavan 2040, 3. vaiheen ehdotusaineisto on nähtävillä 28.1.-27.2.2026.

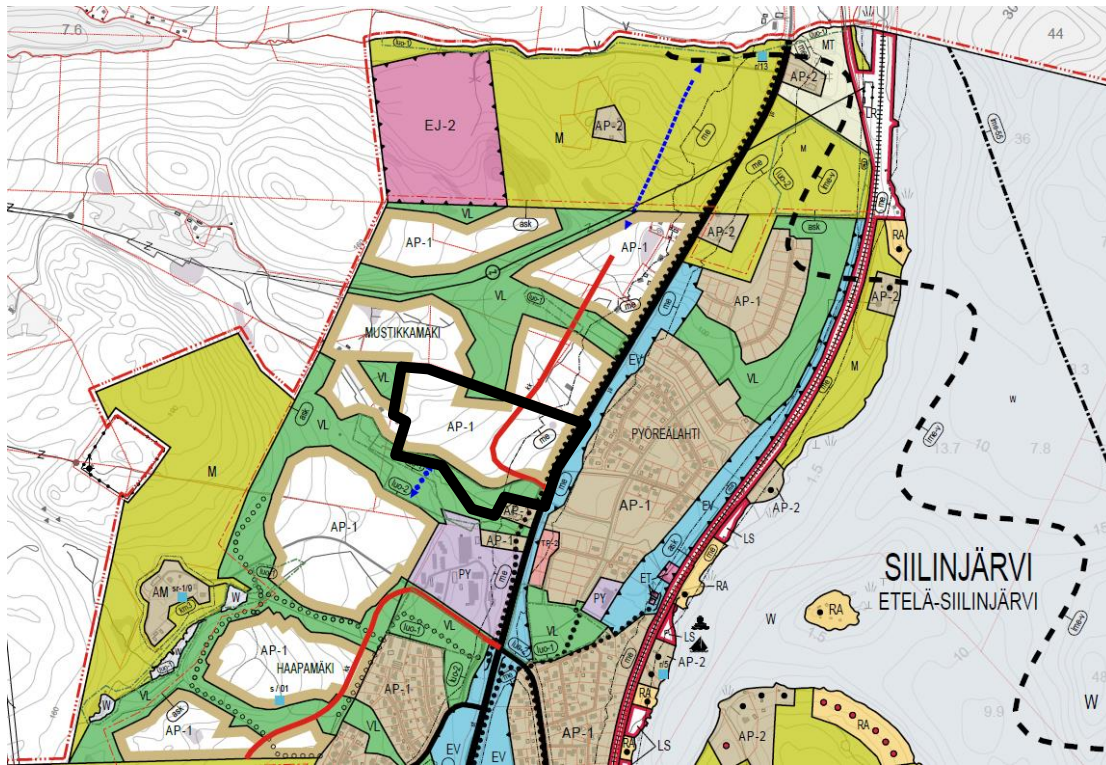
Maakuntakaavassa suunnittelualueelle on osoitettu taajamatoimintojen kehittämisvyöhyke, Viitoskäytävän kehittämisvyöhyke, Kuopio-Siilinjärvi-Tahko matkailun kehittämiskäytävä, joukkoliikenteen kehittämisvyöhyke, sotilasilmailun tilapäisen lentopaikkojen suojavyöhyke (sv-6), seututie (st) ja ulkoilureitin yhteystarve.



Kuva 2 Ote maakuntakaavayhdistelmästä

Yleiskaava

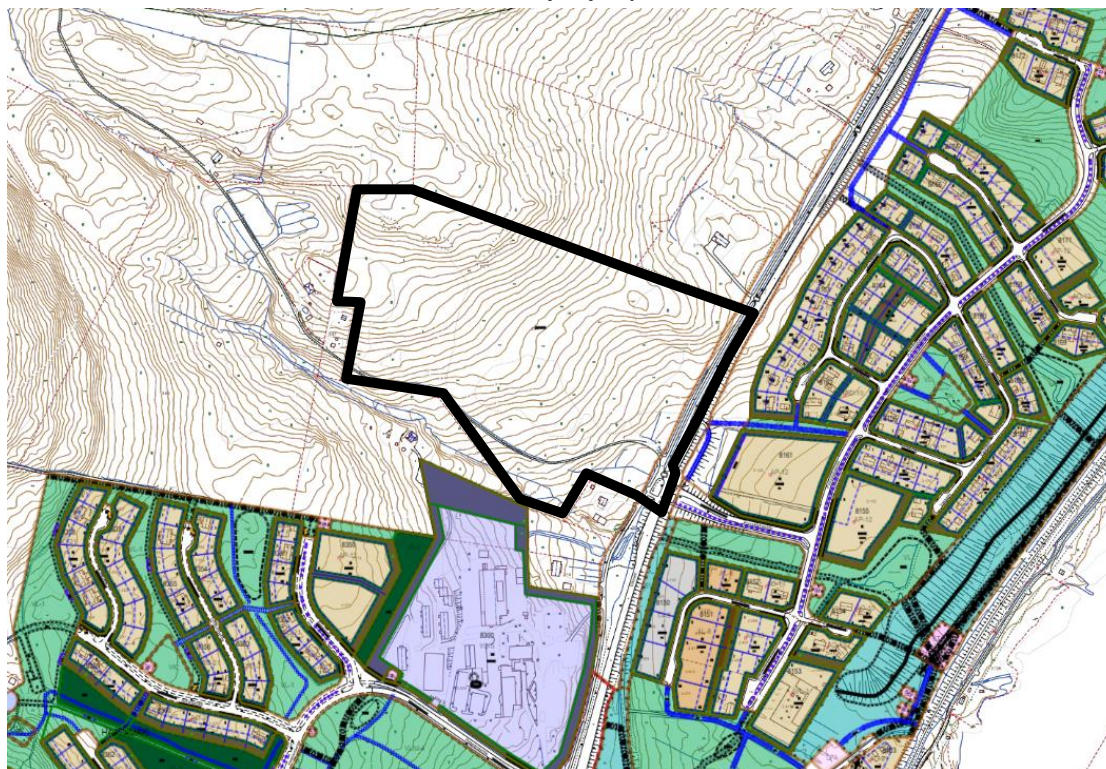
Kaava-alueella on voimassa oikeusvaikutteinen Etelä-Siilinjärven yleiskaava, jonka Siilinjärven kunnanvaltuusto hyväksyi 2.5.2022. Yleiskaavassa suunnittelualueelle on osoitettu pientalovaltainen asuntoalue (AP-1), lähivirkistysalueita (VL), seututie (st), kokoojakuu (kk), kevyen liikenteen reitti, kevyen liikenteen yhteystarve, asemakaavoitettava alue (ask), tie- ja raideliikenteen melualue (me) ja luonnon monimuotoisuuden kannalta erityisen tärkeä alue (luo-1, luo-2).



Kuva 3 Ote Etelä-Siilinjärven yleiskaavasta

Asemakaava

Suurin osa suunnittelualueesta on vielä asemakaavoittamaton metsäaluetta. Suunnittelualueen itäosassa on voimassa Pyöreälahden (KV 26.10.2015) asemakaava. Asemakaavan muutos koskee maantien aluetta (LT) Pyöreälahden asemakaava-alueella.



Kuva 4 Ote ajantasa-asekaavasta

5. Kaavatyön tavoitteet

Asemakaavan tavoitteena on täydentää yhdyskuntarakennetta Toivala-Vuorela alueella ja tarjota asukkaille uusia omakotitalojen ja rivitalojen rakennuspaikkoja olevaan yhdyskuntarakenteeseen ja teknisen huollon verkostoihin liittyvältä uudelta pientaloalueelta. Asemakaavalla tutkitaan ja esitetään aluetta palvelevat liikennejärjestelyt.

Tavoitteena on osoittaa kaavoitettavalle alueelle riittävät uusia asuinalueita palvelevat virkistysalueet sekä edistää ja vaalia alueella todettujen luontoarvojen säilymistä. Kaavatyön yhteydessä tarkistetaan tarvittaessa alueen läheisyydessä voimassa olevien asemakaavojen päivitystarpeet.

6. Asemakaavoitusta ohjaavat selvitykset ja suunnitelmat

Luonto ja luonnonvarat

Asemakaavoitettava alue on pääosin metsäistä aluetta, joka sijoittuu rakennettujen alueiden ja liikenneväylien läheisyyteen. Kaava-alueella on tehty havaintoja liito-oravasta ja alueelle ja sen läheisyyteen sijoittuu paikallisesti arvokas luontokohde.

Asemakaavatyön yhteydessä laaditaan suunnittelualuetta koskeva hulevesiselvitys.

- *Etelä-Siilinjärven yleiskaavan muutos, luontoselvityksen päivitys 2020. AFRY Oy, 2021*
- *Haapamäen luontoselvitys. AFRY Oy, 2019 ja 2021*
- *Mustikkamäen hulevesiselvitys. AFRY Oy, 2025*
- *Etelä-Siilinjärven hulevesiselvitys. Pöyry Finland Oy, 2010*

Maisema ja topografia

Suunnittelun alueen maisemalliset arvot selvitetään ja otetaan huomioon suunnittelussa. Tarvittaessa laaditaan erillinen suunnitelma maiseman muutosten ohjaamiseksi.

Taloudelliset selvitykset

Tarvittaessa selvitetään kaavataloudellisilla laskelmilla asemakaavoitusratkaisujen kannattavuutta.

Liikenneyhteydet ja liikenteen häiriötekijät

Liikennejärjestelyjen nykytila ja mahdolliset kehittämisen tarpeet analysoidaan. Laaditaan tarpeelliset suunnitelmat liikenneyhteyksien järjestämiseksi ja varataan niiden perusteella katualueet asemakaavaan.

Asemakaavatyön yhteydessä laaditaan suunnittelualuetta koskeva meluselvitys.

- *Mustikkamäen meluselvitys. Ramboll Oy, 2025*
- *Viitosen (mt 559) jalankulku- ja pyöräilyväylän parantaminen, toimenpidesuunnitelma. POSELY, 2024*
- *Viitosen (mt 559) toimenpideselvitys. Sitowise Oy 2024*
- *Kuopion ja Siilinjärven meluselvitys vuosille 2017 ja 2035. WSP Finland Oy, 2017*
- *Siilinjärven raideliikennemelulaskenta sekä tie- ja raideliikenteen altistumistiheyskartat. WSP Finland Oy, 2018*

Kunnallistekniset suunnitelmat

Suunnittelun alue liittyy läheisillä asuinalueilla oleviin kunnallisteknisiin runkoverkostoihin. Alueen kunnallistekniikan järjestämistä varten laaditaan tarvittavat suunnitelmat.

Ympäristön häiriötekijät

Maaperän tilan tietojärjestelmän (MATTI) mukaan kaava-alueella ei ole pilaantuneita maa-alueita.

Kulttuuriperintö

Etelä-Siilinjärven alueelle on yleiskaavatyön yhteydessä tehty rakennuskulttuuri-inventointi ja muinaisjäänösinventointi vuonna 2012. Vuonna 2017 laadittiin selvitys Siilinjärven muinaisjäänöspotentiaalista.

- *Etelä-Siilinjärven yleiskaava. Rakennusinventointi. Hanna Oijala, 2012*
- *Etelä-Siilinjärven yleiskaava-alueen muinaisjäänösinventointi, Mikroliitti Oy, 2012*
- *Selvitys Siilinjärven muinaisjäänöspotentiaalista. Mikroliitti Oy, 2017*

7. Alueen kaavoituksesta aiheutuvat vaikutukset ja niiden arviointi

Arviointin tavat täsmentyvät suunnittelun edetessä. Vaikutusten arviointit dokumentoidaan kaavaselostuksessa. Seuraavia kaavan vaikutuksia arvioidaan:

Vaikutukset alue- ja yhdyskuntarakenteeseen	- olevan yhdyskuntarakenteen hyväksikäyttömahdollisuudet, kehittäminen ja eheyttäminen - väestö, asuntojen ja virkistysalueiden määrä
Vaikutukset liikenteeseen	- liikenteen sujuvuus, liikenneturvallisuus - kevyen ja joukkoliikenteen toimintaedellytykset
Vaikutukset luonnonympäristöön	- luonnonsuojelu ja monimuotoisuus (luontoarvot, liito-orava) - pintavedet, hulevedet - maanpinnan muutokset
Vaikutukset maisemaan, taajamakuvaan ja rakennettuun ympäristöön	- maisema- ja taajamakuva - infrastruktuuri ja rakennettu ympäristö - uudisrakentamisen liittyminen alueen kokonaisuuteen
Vaikutukset ihmisten elinoloihin ja elinympäristöön	- terveellisyys, viihtyisyys ja elinolot - alueen identiteetti ja imago - palveluiden saatavuus

8. Osalliset

Alueen suunnittelua toivotaan tehtävän aktiivisessa vuorovaikutuksessa osallisten kesken sekä viranomaisten ja yhteisöjen kanssa, joiden toimialaa alueen kaavoitus koskee. Osallisten esittämät huomiot ja kannanotot otetaan huomioon suunnitteluratkaisuja ja niiden vaikutuksia arvioitaessa.

Kaavahankkeessa osallisia ja sidosryhmiä ovat alustavan tarkastelun perusteella ainakin seuraavat tahot:

- alueen asukkaat, kiinteistöjen omistajat, alueella toimivat yritykset
- kuntalaiset, joiden oloihin kaavoitus vaikuttaa
- Pohjois-Savon Liitto
- Lupa- ja valvontavirasto
- Elinvoimakeskus
- Puolustusvoimat, Karjalan lennosto
- Finavia Oy
- Pohjois-Savon pelastuslaitos
- Kuopion Vesi Oy
- Savon Voima Oyj, Savon Voima Verkko Oy
- Savo-Pielisen jätelautakunta ja Jätekkukko
- Kuopion kaupunkiseudun joukkoliikennelautakunta
- alueen teleoperaattorit
- Kunnan hallintokunnat - rakennusvalvonta, maankäyttö ja maapolitiikka, ympäristönsuojelu, ympäristöterveys, tekniset palvelut, elinkeinopalvelut, sivistyspalvelut

9. Miten vaikutan kaavoituksen eri vaiheissa?

Kaavoituksessa osalliseksi katsotaan jokainen, jonka asumiseen, työntekoon tai muihin oloihin kaava saattaa huomattavasti vaikuttaa. Seuraavassa kaaviossa esitetään millä tavalla osallinen voi kussakin kaavavaiheessa vaikuttaa:

KAAVOITUKSEN VAIHE	MITEN OSALLINEN VOI VAIKUTTAA?
<p>Kaavan vireille tulo</p> <p>Vireille tulosta tiedotetaan kaavan valmisteluaineiston julkaisemisen tai kaavoituskatsauksen yhteydessä.</p>	
<p>Kaavan valmistelu, kaavaluonnos</p> <p>Kaavaluonnos pidetään nähtävillä kunnan nettisivuilla ja pääkirjaston infopisteessä.</p>	<ul style="list-style-type: none"> • Osallinen voi esittää kannanottoja ja arvioita. • Osallinen voi kaavaluonnoksen nähtävillä olon aikana esittää kaavaluonnosta koskevia lausuntoja.
<p>Kaavaehdotus</p> <p>Kaavakartan ja kaavaehdotuksen sisältävä kaavaehdotus asetetaan nähtäville.</p>	<ul style="list-style-type: none"> • Osallinen voi kaavaehdotuksen nähtävillä olon aikana esittää kaavaehdotusta koskevia muistutuksia.
<p>Hyväksyminen</p> <p>Mikäli kaavaehdotusta ei lausuntojen ja muistutusten johdosta ole tarpeen tarkistaa, kunnanvaltuusto voi hyväksyä sen. Jos ehdotusta joudutaan olennaisesti tarkistamaan, se asetetaan uudestaan nähtäville.</p>	<p>Muutoksenhaku</p> <p>Yleis- tai asemakaavan hyväksymispäätökseen voi hakea muutosta valittamalla hallinto-oikeuteen.</p> <p>Valituksen voi tehdä sillä perusteella, että:</p> <ul style="list-style-type: none"> • päätös on syntynyt virheellisessä järjestyksessä; • päätöksen tehnyt viranomais on ylittänyt toimivaltansa, tai • päätös on muuten lainvastainen (esimerkiksi ei täytä kaavan sisältövaatimuksia). <p>Hallinto-oikeuden päätöksestä voi valittaa edelleen korkeimpaan hallinto-oikeuteen.</p>

Kaavoitusyksikkö on valmistellut opasvihkosen "[Miten vaikutan](#)". Lisää tietoa löytyy myös ympäristöministeriön kotisivuilta.

10. Tiedottaminen

Kaikkien kaavavaiheiden nähtävillä olosta ilmoitetaan lehti-ilmoituksella Uutis-Jousessa. Tarvittaessa tietoa hankkeen etenemisestä sekä kaavakokouksista lähetetään osallisille myös kirjeitse. Valmistelu- ja tausta-aineisto, ns. kansalaisen kansio on nähtävillä pääkirjaston infopisteessä. Kunnan kotisivuilla (www.siilinjarvi.fi) on myös tietoa kaavojen merkittävistä käsittelyvaiheista ja päätöksenteosta.

11. Aikataulu

Kaavatyö tulee vireille sekä osallistumis- ja arviointisuunnitelma sekä valmisteluaineisto asetetaan nähtäville kevään 2025 aikana. Kaavan valmisteluaineistosta varataan osallisille tilaisuus mielipiteen esittämiseen joko lausuntopalaverissa tai erillisellä lausunnolla ja pidetään työpalavereja tarpeen mukaan. Asemakaavaehdotuksen on tarkoitus valmistua keväällä 2026, minkä jälkeen kaava pyritään saamaan lainvoimaiseksi.

12. Yhteyshenkilöt

kaavoitusarkkitehti Timo Nenonen
puh 044 740 1410

kaavoitusinsinööri Riikka Leskinen
puh 044 740 1403

sähköpostiosoitteet ovat muotoa etunimi.sukunimi@siilinjärvi.fi
internet: www.siilinjärvi.fi