

# Siilinjärven kotoutumisohjelma- palvelupolku maahanmuuttaneelle

Saapuminen/muuttaminen  
kuntaan

Ohjaus- ja  
neuvonta

Kotikunnan  
hakeminen

Tavoittaminen  
ja viestintä

Palvelutarve ja  
suunnitelmat

Työllistyminen/opinnot  
työllisyyspalvelut

Sosiaali- ja  
terveyspalvelut

Yhteiskunta  
orientaatio

Työllisyys ja  
elinkeino

Asuminen

Järjestöt,  
seurat,  
yhteisöt

Varhaiskasvatus  
ja sivistys

vapaa-aika  
ja kulttuuri

Muut  
kotoutumispalvelut

Kotoutumisohjelman laatimisen myötä asiakirjan tarkoituksena on selkeyttää kotoutumis- ja maahanmuuttopalveluiden tilannetta Siilinjärvellä ja luoda yhtenäiset linjaukset kotoutumisen edistämiseksi monialaisen yhteistyön vahvistamiseksi. Maahanmuuttajien myötä kunnalla on vastuu maahanmuuttajien kotouttamisen kehittämisestä, sekä suunnittelusta ja seurannasta myös paikallisesti.

Kunnan visiona onkin: ***Suomen sykkivin kasvukunta ihmisen kokoiselle elämälle.*** Tässä lauseessa kiteytyy myös kunnan arvot, joissa korostetaan ***vastuullisuutta, avoimuutta sekä yhteisöllisyyttä.***



**SIILINJÄRVI**

**SYDÄN SEN sanoo**

# Sisällysluettelo

1. Kotouttamisen alkuvaiheen palvelut Siilinjärven kunnassa
2. Ohjaus- ja neuvontapalvelut
3. Tietoa kotikuntaa hakeville
4. Tavoittaminen ja viestintä
5. Osaamisen ja kotoutumisen palvelutarpeen arvioinnit ja kotoutumissuunnitelma -  
kunnan viranomainen
6. Osaamisen ja kotoutumisen palvelutarpeen arvioinnit ja kotoutumissuunnitelma -  
työvoimaviranomainen
7. Osaamisen ja kotoutumisen palvelutarpeen arvioinnit ja kotoutumissuunnitelma -  
monialaisesti
8. Sosiaali- ja terveystyöpalvelut Siilinjärvellä
9. Monikielinen yhteiskuntaorientaatio ja kotoutumiskoulutus
10. Työllisyys- ja elinkeinoyhteistyö
11. Asuminen
12. Varhaiskasvatus, opetus ja nuorisotyö
13. Muut vapaa-ajan tekeminen ja palvelut

Inforuutu  
kotoutumisohjelmassa  
antaa tietoa  
maahanmuuttajien kanssa  
toimiville henkilölle, kuinka  
toimia kotoutumisen eri  
vaiheissa

# Kotoutumisen alkuvaiheen palveluiden järjestäminen Siilinjärven kunnassa

***Kotoutumisen alkuvaiheen palvelut järjestetään osana kunnan järjestämisvastuulla olevia palveluita sellaisella sisällöllä ja laajuudella, kun kunnassa esiintyvien maahanmuuttajien palveluntarve edellyttää. mm. kunnallisia peruspalveluita, kansallista koulutusjärjestelmää ja hyvinvointialueen järjestämiä sosiaali- ja terveystalveluita***

Kunnassa, sekä kunnan maahanmuuttopalveluissa vastataan yhteistyössä kunnan ja muiden viranomaisten kanssa palveluiden yhteensovittamisesta ja siitä että palveluista muodostuu asiakkaille sujuvia kokonaisuuksia, sekä palveluketjuja.

Kunnalla on velvoite seurata asiakkaiden kotoutumista tukevien palveluiden yhteensovittamista alueellaan.

Maahanmuuttopalvelut toimivat osana elinvoima- ja työllisyyspalveluita. Kunnassa toimii maahanmuuttokoordinaattori, joka yhteistyössä kunnan eri toimijoiden ja johdon kanssa valvoo, seuraa ja reagoi kunnan maahanmuuton muuttuviin tilanteisiin.

Toiminta on suunnitelmallista ja näin ollen tärkeä osa kotoutumisprosessia.

Hyvillä väestösuhteilla tuetaan väestöryhmien välisiä suhteita, jotka perustuvat myönteisiin asenteisiin, toimivaan vuorovaikutukseen, turvallisuuden tunteeseen ja osallistumiseen yhteiskunnassa.



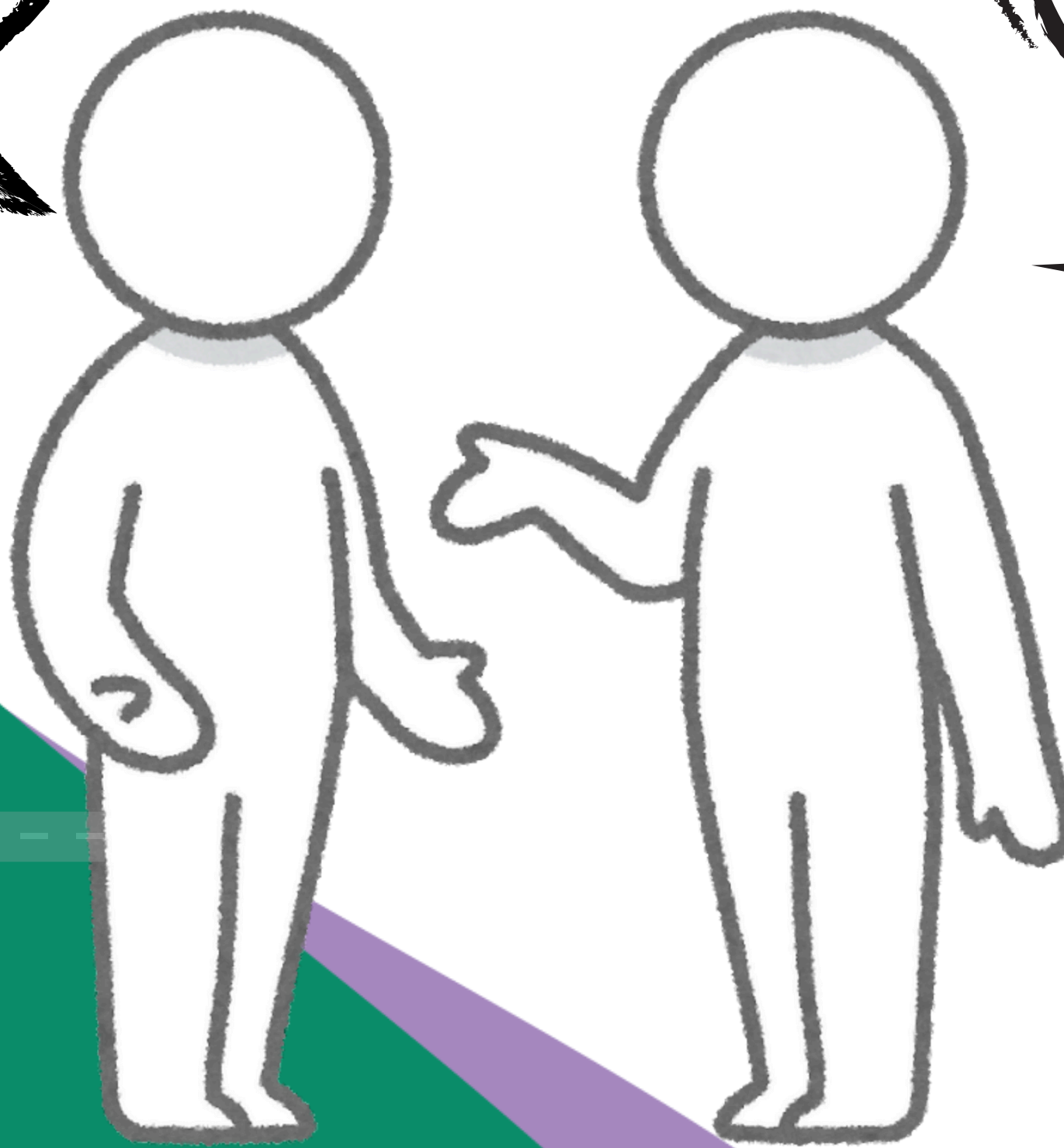
**SIILINJÄRVI**

**SYDÄN SEN SANOO**



Olen vasta muuttanut  
Siilinjärvelle toisesta  
maasta.  
Miten löydä oikeat  
palvelut?

Siilinjärvellä toimii  
maahanmuuton ohjaus-  
ja neuvontapalvelut  
kaikille  
maahanmuuttajille.  
Tulkkauspalvelut  
käytössä usealla eri  
kielellä.



**SIILINJÄRVI**

**SYDÄN SEN sanoo**



# Kotoutumishjelman aikainen ohjaus- ja neuvonta, sekä matalan kynnyksen ohjaus- ja neuvontapalvelut kaikille maahanmuuttajille

**Ohjauksen ja neuvonnan tarkoituksena** on kartoittaa asiakkaan tilanne ja ohjata asiakas oikean palvelun piiriin.

Neuvonta **perustuu asiantuntijatietoon** ja neuvojan tehtävänä on varmistaa, että asiakas ymmärtää neuvonnan.

Oikeiden tiedon tai palvelun piiriin auttaminen ohjaa asiakasta tulevaisuudessa selviytymään asioiden hoitamisesta itsenäisesti.

- **Voit ottaa yhteyttä sähköisen yhteydenottolomakkeen kautta, joka löytyy kunnan nettisivuilta.**
- **Voit myös tulla asioimaan matalan kynnyksen pisteissä tai olla puhelimitse, viestitse, (044 740 1204, 040 740 1205) tai sähköpostitse yhteydessä kunnan maahanmuuttotyön toimijoihin.**



**SIILINJÄRVI**

**SYDÄN SEN SANOO**

**Siilinjärvellä työskentelee koordinaattorin lisäksi kaksi (suomi-englanti) palveluohjaajaa**, jotka toimivat saavutettavissa tiloissa Siilinjärven keskustan alueella. Matalan kynnyksen asiakaspalvelu toimii *tiistaisin ja torstaisin* Siilinjärven **kirjaston alakerrassa Tapaamon** tiloissa. (Kasurilantie 7)

**Matalan kynnyksen asiakasohjauksessa ja neuvonnassa** toteutetaan ohjausta asioihin, jossa neuvonnan saa nopeasti.

Paikalle voi tulla **ilman ajanvarausta** maahantulon syystä tai kestosta riippumatta.

Tarvittaessa varataan vastaanottoaika tai puhelinaika tulkkauksella. Tulkkausta saadaan monilla eri kielillä tarpeen mukaisesti.

Ohjaus- ja neuvontapalvelut toimivat ajanvarauksella **yhteistiloissa Kelan ja työllisyyden hoidon kanssa.** (kuiluntie 3)

*Maanantaisin ja keskiviikkoisin on myös mahdollisia yhteisaikoja **työvoimaviranomaisen tai hyvinvointialueen kanssa***, alkukartoitus- tai kotoutumissuunnitelman

## Inforuutu

Ohjauksessa ja neuvonnassa annetaan tietoa:

- alueen palveluista
- muista kotoutumisen edistämisen asioista kuten
- oleskeluluvista,
- rekisteröitymisestä, kansalaisuuden saamisesta,
- työllistymisestä, opiskelusta, opastetaan mm. cv:n tekemiseen
- asumisesta, sosiaaliturvasta ja etuuksista,
- viranomaisten päätöksistä ja myös vapaa-ajan toiminnoista ja hankkeista.
- Tulkkipalvelut tilataan Youpretin kautta
- Käytössä Vasco translator

Maahanmuuttopalvelut antavat tietoa ja ohjeita myös muille kotoutumisen toimijoille ja tekevät tiivistä yhteistyötä kaikkien kotoutumisen edistämisen parissa työskentelevien kanssa.



Minulla on kysymyksiä  
kotikunnan hakemisesta,  
toimeentulosta,  
henkilökortista ja  
etuuksista ja muista  
Suomessa olevista  
palveluista, mistä saan  
apua ja tietoa?

Siilinjärven kunnan  
maahanmuuttopalvelut  
opastavat asiakkaita  
toimeentulon ja  
etuuksien hakemisen  
kanssa, sekä ohjaavat  
muihin palveluihin.



**SIILINJÄRVI**

**SYDÄN SEN SANOO**

# Ohjeita kotikuntaa hakeville



Voit hakea **kotikuntaa digi** ja väestötietovirastolta (DVV)

- olet asunut Suomessa vuoden ja
- sinulla on tilapäisen suojelun oleskelulupa, joka on myönnetty sinulle vähintään vuodeksi.

Voit hakea kotikuntaa jo ennen kuin olet asunut vuoden Suomessa, jos sinulla on tilapäisen suojelun oleskelulupa, joka on myönnetty sinulle vähintään vuodeksi + jokin seuraavista:

- Vähintään 2 vuotta kestävä työsuhde tai vähintään 2 vuotta kestävä opiskelupaikka Suomessa.
- Olet oleskellut Suomessa Ukrainan biometrisellä passilla ennen tilapäisen suojelun luvan hakemista ja voit todistaa sen.
- Jos sinulla on perheenjäsen, jonka kotikunta on Suomessa, voit hakea kotikuntaa heti kun haet tilapäistä suojelua
- Saat suomalaisen henkilötunnuksen
- Lisätietoa [ukrainalaisille](#)

**Jos olet asunut vastaanottokeskuksessa, sinun tulee kotikunnan saamisen jälkeen etsiä asunto.**

- Kun muutat, **tee muuttoilmoitus** ja ilmoita uusi osoitteesi omaan vastaanottokeskukseen, tee myös muuttoilmoitus Postille. Mikäli sinulla ei ole verkkotunnuksia tee muuttoilmoitus paperisella lomakkeella postin palvelupisteessä: **Shell Siilinjärvi, Golftie 11**
- Kun sinulla on kotikunta, maksat asumiseen liittyvät kustannukset itse
- Jos tulosi ovat pienet tai et työskentele, voit hakea **etuuksia Kelasta** esim:
  - lapsilisä
  - asumistuki
  - perustoimeentulotuki
- Kelan vanhuuseläke (täytyy täyttää edellytykset oleskeluajasta)



**Jokaisella Suomessa vakituisesti asuvalla on kotikunta.**

**Kotikunta määräytyy sen mukaan missä asuu. kotikunnan hakemisen jälkeen on samat oikeudet, palvelut ja velvollisuuden, kuin Suomessa vakituisesti asuvilla. Maahanmuuttopalvelut ovat apuna kotikunnan hakemisen eri vaiheissa.**

Kun saat kotikunnan, voit hakea ulkomaalaisen **henkilökorttia** poliisilta:

- Varaa aika poliisiasema: Suokatu 44b 70110 Kuopio, hakemuksen jättämistä varten, toimitusaika noin kaksi viikkoa
- Henkilökortti on virallinen henkilöllisyystodistus Suomessa ja sen avulla voit esimerkiksi avata **pankkitilin** ja saada verkkopankkitunnukset sähköisiä palveluita varten.
- Pankkitiliä tarvitset palkanmaksua ja etuuksia varten
- Voit saada **verkkopankkitunnukset** sähköiseen tunnistautumiseen



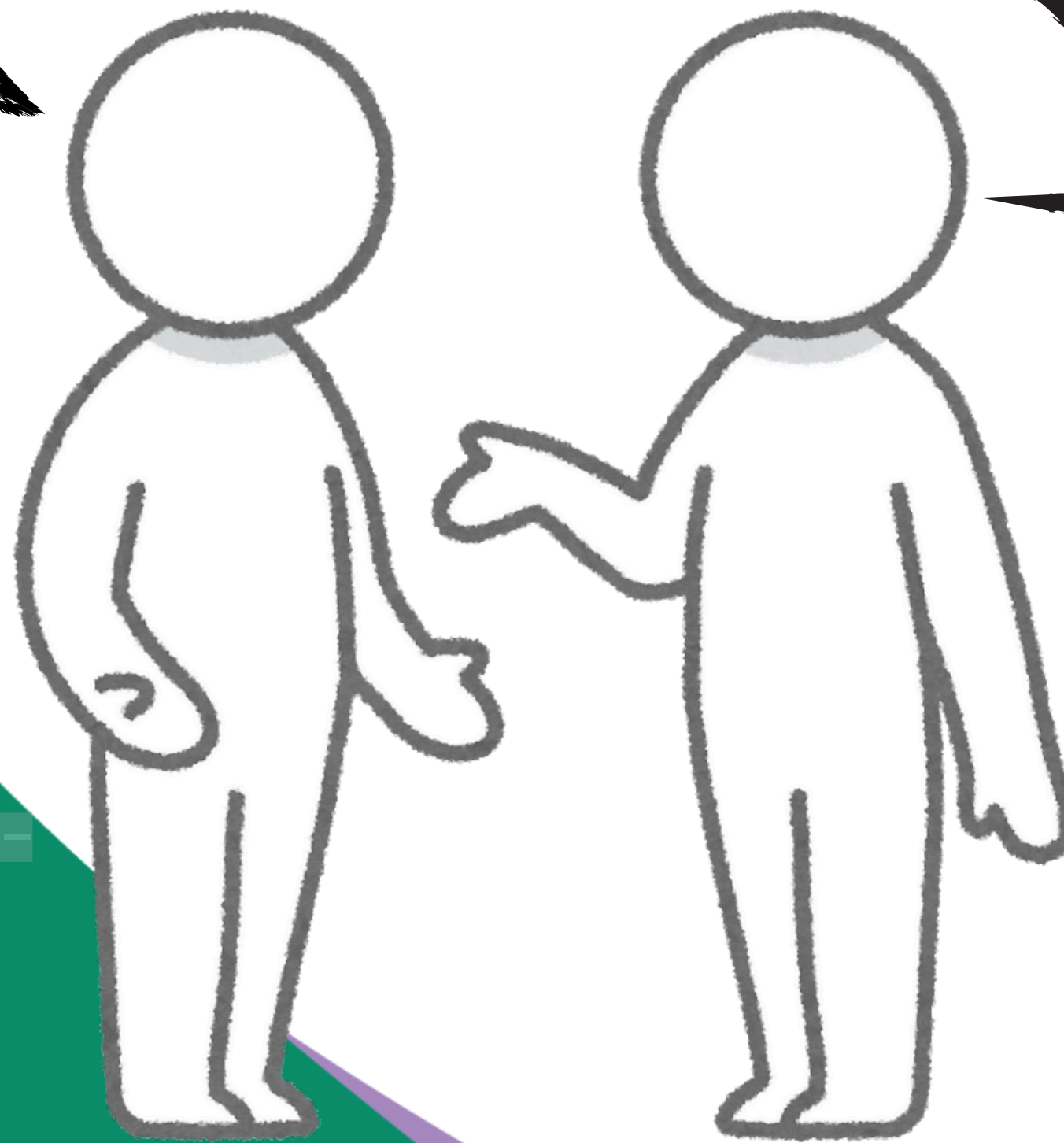
**SIILINJÄRVI**

**SYDÄN SEN SANOO**



En puhu suomea ja  
tarvitsen apua  
monissa asioissa.  
Mitä kautta saan  
tietoa  
ajankohtaisista  
asioista?

[www.siilinjarvi.fi](http://www.siilinjarvi.fi) sivujen  
kautta pääset  
maahanmuuttopalveluiden  
sivulle.  
myös Siilinjärven  
Facebook sivut  
kannattaa ottaa  
seurantaan.



**SIILINJÄRVI**

**SYDÄN SEN SANOO**

# Maahanmuuttajien tavoittaminen ja monikanavainen viestintä

Matalan kynnyksen ilman ajanvarausta **Walk in infopiste** maahanmuuttajille on avoinna 1-2 kertaa viikossa **tiistaisin klo.13-16 ja torstaisin klo.8-14**. Muuttuvista ajankohdista kerrotaan yleisesti **sosiaalisen viestinnän kanavilla**, sekä **kunnan internet sivuilla**.

Kuntaan siirtyvien osalta pidämme vastaanottokeskuksen kanssa kuntaan siirtymisen palaverin, jossa myös tiedonsiirtolupa asiakkaalta varmistetaan.

Maahanmuuttaja voi myös jättää itse omat tiedot **yhteydenottolomakkeella**, joka löytyy **kunnan internet sivustolta maahanmuuttopalveluiden** alta.

Maahanmuuttopalvelut lähettävät **uudelle maahanmuuttajalle infokirjeen** saatuaan tiedon uudesta asukkaasta.

Kunnan **infopisteellä Siilinjärven kirjaston tiloissa** (maanantaisin, tiistaisin, torstaisin ja perjantaisin klo 9-14 ja keskiviikkoisin klo 9-17) löytyy maahanmuuttajille **lomakkeita ja tietoa alueen tapahtumista, sekä kunnan palveluiden yhteystiedot**.

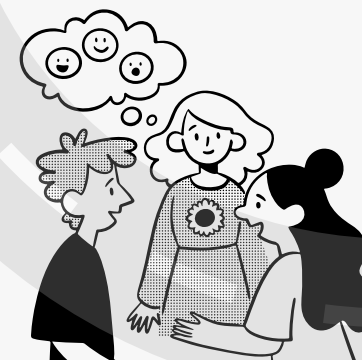
Kunnassa on käytössä myös some-viestintää.

Tavoittaminen on myös eri toimijoiden välistä yhteistyötä.

**Neuvonta- ja ohjauspalveluiden tietoa tulee levittää eri kanavien kautta, myös muille toimijoille ja järjestökentälle!**

## Inforuutu

- Kunta saa tiedon uudesta kuntaan muuttaneesta asiakkaasta:
  - **UMA-järjestelmästä**
  - **Vastaanottokeskuksen kanssa yhteistyössä**
  - **Työvoimaviranomaisen kautta tai muun yhteistyötahon kautta**
  - **KELA-kelmu palvelun kautta**
  - **Asiakkaan oman yhteydenoton kautta**
- Keskeisimmät kotoutumisen toimijat sitoutuvat kertomaan toiminnastaan asiakaslähtöisesti
- Selkokielistä viestintää toteutetaan mahdollisuuksien mukaan eri kielillä ja selkosuomella
- Tieto palveluista on useissa kunnan verkkokanavissa
- Saavutettavat neuvonta ja ohjauspalvelut toimivat Kirjaston alakerrassa-Tapaamossa
- Monet palvelut samoissa tiloissa, maahanmuuttopalvelut toimivat Kelan ja työnavigaattorin kanssa samoissa tiloissa
- Hyvät yhteydet muihin palveluihin-Hyvinvointialue
- Toiminnan vakiintuminen auttaa kohderyhmän tavoittamisessa-tieto leviää omissa verkostoissa
- Työssäkäyvät-tietoa työnantajille, opiskelijat-yhteys oppilaitoksiin
- Kokemus hyvistä toimintamalleista tai palveluista leviää





En ole työssä, enkä ilmoittautuneena työnhakijaksi, haluan kuitenkin opiskella suomea ja saada tietoa yhteiskunnasta ja muista palveluista.



Siilinjärven kunnan maahanmuuttopalveluihin voit jättää tiedon sähköisellä lomakkeella, soittaa tai lähettää sähköpostia. Sinulle tehdään suunnitelma ja ohjataan oikeiden palveluiden piiriin.



**SIILINJÄRVI**

**SYDÄN SEN SANOO**

# Osaamisen ja kotoutumisen palvelutarpeen arvioinnit - kunnan viranomainen

**Osaamisen ja palvelutarpeen arviointi** toteutetaan kunnan maahanmuuttoviranomaisten toimesta.

## **Siilinjärven kunnan internet sivuilla**

löytyy lisätietoa ja **ilmoittautua** voi **lomakkeen** kautta, jolloin maahanmuuttopalveluiden työntekijä on asiakkaaseen yhteydessä viikon sisällä yhteydenotosta.

Kunnan viranomainen tekee osaamisen ja kotoutumisen palvelutarpeen arvioinnin, mikäli et ole työllisyyspalveluissa rekisteröityneenä työnhakijaksi. Ensisijaisesti työikäisen maahanmuuttajan tulee ilmoittautua työnhakijaksi.

Mikäli viranomainen on tehtävässään saanut tietoon henkilön, jolle arvioidaan tarve kotoutumista edistäville palveluille, on viranomaisen kotoutumislain 9§ mukaan ohjattava henkilö palveluiden piiriin. Yhteydenottoon tarvitaan asiakkaan suostumus.

## **Inforuutu**

Siilinjärven **kunnan maahanmuuttoviranomainen** laatii osaamisen ja palvelutarpeen arvioinnin viipymättä:

- 2§:n 3 ja 4 momenteissa tarkoitetuille henkilöille eli esimerkiksi kansainvälistä suojelua saaville ja heidän perheenjäsenilleen
- lasten kodinhoidon tukea saaville maahanmuuttajille
- Muuten kuin tilapäisesti toimeentulotuesta annetussa laissa tarkoitettua toimeentulotukea
- sellaiselle maahanmuuttajalle, joka on pyytänyt arviointia tai josta on tehty 9§:ssä tarkoitettu yhteydenotto ja jonka arvioidaan tarvitsevan arviota

Arvioinnissa on tarkoitus selvittää maahanmuuttajan **osaaminen, työllistymis-, opiskelu- ja muut kotoutumisvalmiudet.**

Arvioinnissa selvitetään muun muassa **tavoitteet, toiveet, aikaisempi koulutus, työhistoria, kielitaito, työ- ja toimintakyky, ja muut työllistymiseen ja kotoutumiseen vaikuttavat tekijät.**

Kirjataan Hakosaloon- Tuuttista saatavalle pohjalle.

Koto-AJ-järjestelmä otetaan käyttöön vuoden 2026 aikana.

Palvelutarpeen selvittämiseksi asiakas voidaan ohjata tarvittaviin asiantuntija arviointeihin ja tutkimuksiin.

Työikäiset ohjataan ilmoittautumaan työnavigaattoriin, työnhakijaksi.

Asiakas ohjataan tarpeen vaatiessa myös muiden viranomaisten palveluihin tai palvelutuottajien tarjoamiin kotoutumista edistäviin toimintoihin.



**SIILINJÄRVI**

**SYDÄN SEN SANOO**

# kotoutumissuunnitelma- kunnan viranomainen

Kunnan velvollisuutena on laatia maahanmuuttajan kanssa **kotoutumissuunnitelma**, mikäli osaamisen ja kotoutumisen palvelutarpeen arvioinnissa tarve on huomattu. Kotoutumissuunnitelma laaditaan viipymättä kun tieto henkilöstä on tullut.

Siilinjärvellä maahanmuuttajien palveluohjauksen viranhaltija laatii suunnitelman yhdessä asiakkaan kanssa mahdollisuuksien mukaan heti maahantulon alkuvaiheessa.

Kunta laatii tarvittaessa maahanmuuttaja perheelle kotoutumissuunnitelman, mikäli arvioinnin perusteella perheen kokonaistilanne sitä edellyttää.

Maahanmuuttopalvelut Siilinjärvellä  
tavoittaa *tiistaisin ja torstaisin kirjaston alakerrasta Tapaamosta **Kasurilantie 7*** ja ajanvarauksella maanantaisin ja keskiviikkoisin *KELAN toimipisteestä **Kuiluntie 3***

## Inforuutu

**Kunnan viranomainen** laatii kotoutumissuunnitelman viipymättä jossa sovitaan yksilöllisistä tavoitteista kuten:

- kotoutumisen
- työllistymisen
- yrittäjyyden tavoitteista
- sekä muista kotoutumissuunnitelman aikaisista tavoitteista
- kielen opiskelusta ja yhteiskuntaorientaatiosta.

Alle 25-vuotiaan kotoutuja -asiakkaan tavoitteeksi olisi asetettava vähintään toisen asteen koulutus.

**Kotoutumissuunnitelma kirjataan Hakosaloon, ja myöhemmin KOTO-AJ järjestelmään, joka otetaan käyttöön myöhemmin, 2027 mennessä.**



**SIILINJÄRVI**

**SYDÄN SEN SANOO**



Haluan hakea töitä  
ja tarvitsen siihen  
apua, mitä minun  
tulee tehdä?



Sinun tulee ilmoittautua  
työnhakijaksi  
työllisyyspalveluihin  
osoitteessa Kuiluntie 3  
(KELAn tilat) Info on auki  
maanantaista perjantaihin  
klo. 9-12.  
Ota mukaan kaikki  
henkilöasiakirjat.



**SIILINJÄRVI**

**SYDÄN SEN sanoo**

# Osaamisen ja kotoutumisen palvelutarpeen arvioinnit ja kotoutumissuunnitelma - työvoimaviranomainen

Työttömän työnhakijan tulee ilmoittautua Siilinjärvellä työllisyysalueen palvelupiste, työnavigaattori palvelee KELA:n tiloissa 1.1.2025 alkaen osoitteessa **kuiluntie 3**.

Asiakkaan tulisi ilmoittautua työnhakijaksi työnavigaattorin toimipisteessä ja hänellä pitäisi olla mukana tunnistautumisen mahdollistamiseksi **henkilöpaperit kuten passi, oleskelulupakortti tai henkilökortti**.

**Työnavigaattori Siilinjärvi:  
Käyntiosoite Kuiluntie 3  
asiakaspalvelu/info avoinna:  
maanantai-perjantai kello 9-12**

## Inforuutu

**Alkuhaastattelu** toteutetaan osana osaamisen ja kotoutumisen palvelutarvearviota paikanpäällä tai tilanteen vaatiessa puhelimitse.

- Haastattelun aikana selvitetään palvelutarpeen arviointi ja tarve mahdollisiin muihin palveluihin.
- Haastattelun aikana asiakkaalle kerrotaan hänen oikeuksista ja velvollisuuksista työnhakijana, sekä hänelle kerrotaan myös kotoutumisprosessin vaiheista.

Mukaan paikalle voidaan kutsua **kunnan maahanmuuton palveluohjaus**, tai asiakas voidaan ohjata suoraan palveluohjaukseen. Näin voidaan tukea asiakasta parhaiten jo kotoutumisen alkuvaiheessa ja ohjata asiakas tarvittaessa oikeiden palveluiden piiriin.

**Kotoutumissuunnitelma** laaditaan asiakkaalle, mikäli asiakkaalla on esim. **kielenopiskeluun, koulutukseen tai työllistymisen tukeen liittyviä tarpeita**.

Kotoutumissuunnitelmassa sovitaan työnhakuun liittyvistä tehtävistä ja ohjataan asiakas **kotoutumiskoulutus jonoon**.

Jonotusaika on usein muutamia kuukausia. Jonotuksen aikana asiakas ohjataan yleensä opiskelemaan itsenäisesti suomenkieltä tai hänelle annetaan tietoa alueen muista kotoutumisen edistämisen palveluista.

**Kotoutumissuunnitelma tarkistetaan 3 kuukauden välein**, Siilinjärvellä asiakasta on tavoiteltu myös väliaikoina noin 1 kuukauden välein. Työkokeilu tai palkkatukityö voivat edistää asiakkaan työllistymistä. Kotoutumisajan päättyessä (3 vuotta) asiakkaalle laaditaan työllistymis tai aktivointisuunnitelma. Tarvittaessa kutsutaan mukaan KELA ja hyvinvointialue (TYP, 1.1.2025 TYM)



**SIILINJÄRVI**

**SYDÄN SEN SANOO**



Minulla on monenlaisia palvelun tarpeita ja terveystarkastuksia, joihin tarvitsen asiantuntemusta.

Kunnan ja hyvinvointialueen yhteisen suunnitelman/ohjelman avulla voidaan kartoittaa sopivat palvelut. Tarvittaessa ohjataan hyvinvointialueen sosiaali- ja terveyspalveluihin



**SIILINJÄRVI**

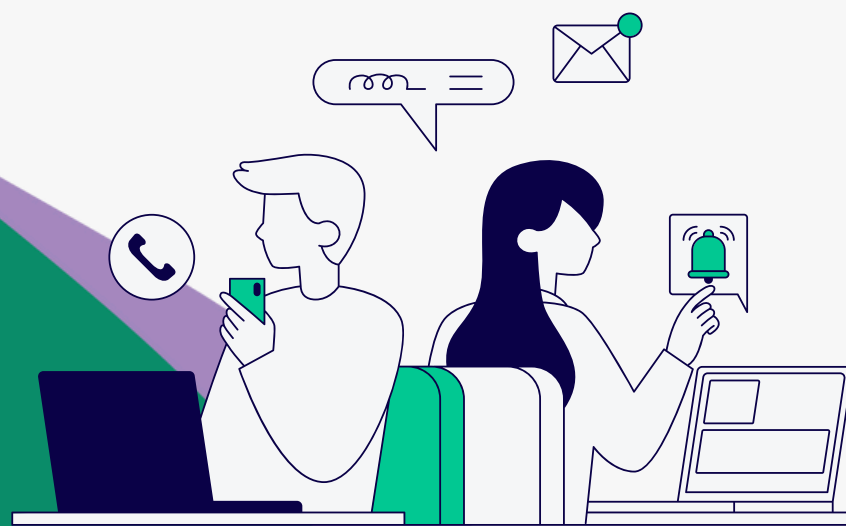
**SYDÄN SEN sanoo**

# Osaamisen ja kotoutumisen palvelutarpeen arvioinnit ja kotoutumissuunnitelma - monialaisesti

Kunta laatii osaamisen ja kotoutumisen palvelutarpeen arvioinnin yhdessä hyvinvointialueen kanssa, mikäli kyseessä on ilman huoltajaa tullut alaikäinen, ihmiskaupan uhri, saa muutoin kuin tilapäisesti toimeentulotukilaissa tarkoitettua toimeentulotukea tai on henkilö, jonka kotoutuminen edellyttää palveluiden yhteensovittamista. Suunnitelma tehdään tarvittaessa monialaisesti myös perheelle.

- Mikäli palvelutarpeen arvioinnissa tulee ilmi **moninaisia tuen tarpeita**, asiakkaalle laaditaan monialainen osaamisen ja kotoutumisen palvelutarpeen arviointi ja **mukaan kutsutaan hyvinvointialue**.
- Arvioinnin selvitetään maahanmuuttaja asiakkaan työllistymis-, opiskelu ja muut kotoutumisvalmiudet sekä muiden kotoutumista edistävien palveluiden tarpeet

**Arvioinnin perusteella henkilö on ohjattava myös muihin viranomaisten palveluihin tai tarvittaessa palveluntuottajan tai järjestön, yhdistyksen tai yhteisön toimintaan.**



## Inforuutu

Arvioinnissa selvitetään maahanmuuttaja asiakkaan **kielitaito, koulutus, työhistoria, sekä tavoitteet ja toiveet**

Arvioinnissa kartoitetaan myös asioita, joilla voi olla merkitystä **työ- ja toimintakykyyn. Tarvittaessa laaditaan kotoutumissuunnitelma.**

Mikäli arvioinnissa tulee esille työ- ja toimintakykyyn liittyviä asioita, ohjataan asiakas asiantuntija-arviointiin ja terveystutkimuksiin hyvinvointialueelle.

- Arvioinnin perusteella maahanmuuttaja voidaan ohjata myös muiden kotoutumista edistävien palveluiden piiriin.
- Monialainen osaamisen- ja palvelutarpeen arviointi käynnistetään viipymättä, kun kunta saa tiedon tällaisesta henkilöstä
- Kunnalla on tiedossa sähköinen yhteydenottolomake hyvinvointialueelle, johon kirjataan mahdollisimman tarkasti asiakasta koskevat tiedot ja palveluntarve
- Lomakkeeseen tulee kirjata yhteyshenkilö ja että asia koskee esimerkiksi alaikäisenä ilman huoltajaa tullutta lasta tai työikäistä, jolloin hyvinvointialue sähköisen lomakkeen saatuaan osaa ohjata asiakkuuden oikealle henkilölle.
- Kun hyvinvointialue saa sähköisen yhteydenoton, asia tulee vireille ja ohjataan oikeaan palvelualueeseen, jossa työntekijä ottaa asian käsittelyyn
- Hyvinvointialueen viranomainen ottaa yhteyttä lomakkeen lähettäneeseen kunnan viranomaiseen ja he sopivat yhteisen ajan asiakkaan monialaisen osaamisen- ja palvelutarpeen kartoituksen laatimiseksi.
- Asiakkaalla on oikeus tulkkauspalveluihin ja yhteisajalle varataan tulkkaus, mikäli asiakkaan tilanne sen edellyttää (asiakas ei ymmärrä kieltä)
- Suunnitelma ja ohjelma kirjataan Hakosaloon/Koto AJ:n



**SIILINJÄRVI**

**SYDÄN SEN SANOO**



# Sosiaali- ja terveystalvelut Siilinjärvellä-Hyvinvointialue

## Terveystalvelut

Siilinjärvellä toimii terveystasema Siilinjärven keskustassa.

**Ajan voi varata puhelimitse 017 273 4600.** Voit asioida **sähköisen oma Savo digitalvelun** kautta. Siilinjärvellä keskustan terveystasemalla toimii myös päivystys/akuuttivastaanotto (kello 20 saakka ja viikonloppuisin kello 18 saakka), jonne voi mennä ilman ajanvarausta.

Muina aikoina ja akuutissa tilanteessa on hakeuduttava Kuopion Yliopistollisen sairaalan (KYS) päivystykseen. Virka-ajan ulkopuolella kiireellisissä asioissa pyydetään soittamaan Päivystysapuun **116117**. Hätätilanteessa tulee aina soittaa hätänumeroon **112**.

Laboratorio toimii ISLAB ajanvarauksella, (suomi.fi tunnistautumisen) ja siihen tarvitset lääkärin lähetteen.

Hammashoitoon pääsee ajanvarauksella, keskitetyn numeron kautta p.**017 273 4500**

Tekstiviestiperuutuksen puhelinnumero on **044 711 3062**

Lapsilla ja nuorilla (alle 18-vuotiailla) hammashoito on maksutonta ja heidät kutsutaan tarkastuksiin.

Kun soitat palvelunumeroon **017 273 4600** , valitse sosiaali- ja terveystasutus, jonka asiakas olet:

Siilinjärvi, **valitse 1**.

valitse seuraavaksi, jos asiasi

- on kiireellinen → **valitse 1**
- koskee kiireetöntä asiaa, tutkimustuloksia tai tarvitset ohjausta ja neuvontaa → **valitse 2**
- koskee reseptejä → **valitse 3**
- koskee influenssa- ja koronarokotusten neuvontaa ja ajanvarausta → **valitse 4**
- jos haluat perua varatun vastaanottoaikasi → **valitse 5**.

**Terveystalveluiden aukioloajat:** Kasurilantie 5

**maanantai-torstai 7.30-15.30**

**perjantai 7.30-14.00**

**Akuuttivastaanoton aukiolut:**

**maanantai-perjantai 8.00-20.00**

**lauantai-sunnuntai 8.00-18.00**

**p. 017 273 4600**



**SIILINJÄRVI**

**SYDÄN SEN SANOO**

# Sosiaali- ja terveystalvelut Siilinjärvellä-Hyvinvointialue



## sosiaalipalvelut

Sosiaalipalveluihin hakeutuminen on mahdollista myös itsenäisesti, mutta myös maahanmuuttopalveluiden kautta.

Sosiaalipalvelut aloittavat asiakkuuden **sähköisen yhteydenottolomakkeen** kautta, johon on tärkeää kirjata tarkkaan mitä asia koskee.

Maahanmuuttopalveluissa voimme olla apuna yhteydenotossa, asiakkaan kanssa tai hänen luvallaan. Olemme myös usein ensimmäisillä tapaamisilla yhdessä hyvinvointialueen sosiaalityön kanssa. Teemme tiivistä yhteistyötä alueen sosiaalipalveluiden kanssa.

- **Tilapäinen suojele tai turvapaikanhaku:** Oikeus välttämättömiin terveys- ja sosiaalihuollon palveluihin. Palvelut järjestää oma vastaanottokeskus.
- **Matkailijat ja turistit** (oleskelu enintään 90 vrk): Oikeus kiireelliseen terveydenhuoltoon sekä välttämättömiin ja kiireellisiin sosiaalipalveluihin. Palvelut järjestää hyvinvointialue.
- **Työskentelet Suomessa:** Rinnastetaan kotikuntalaisiin. Oikeus hyvinvointialueen tai työterveyshuollon palveluihin.
- **Opiskelet Suomessa:** Hyvinvointialue vastaa opiskeluterveydenhuollosta sekä psykologi- ja kuraattoripalveluista.
- **Ukrainalaiset ilman kotikuntaa, työtä tai suojele/turvapaikan statusta:** Oikeus kiireelliseen hoitoon julkisessa terveydenhuollossa, mutta kustannukset maksettava itse.



SIILINJÄRVI

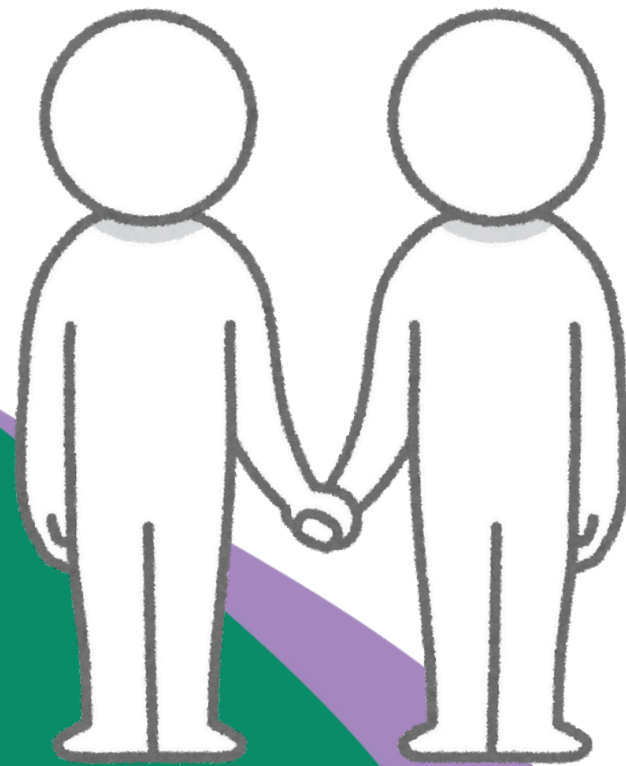
SYDÄN SEN SANOO



# Ilman huoltajaa tullut alaikäinen

**Mikäli saavut kuntaan ilman huoltajaa, on** hyvinvointialueen ja kunnan vastuulla yhteensovittaa ja järjestää lapselle ja nuorelle oikea-aikaiset palvelut. Sosiaalihuoltolaki sekä laki kotoutumisen edistämisestä velvoittavat hyvinvointialueita ja kuntia järjestämään palvelut ja tuen lapsen yksilöllisen tarpeen mukaisesti.

*Ilman huoltajaa saapunut lapsi saa itselleen edustajan heti maahantulon alkuvaiheessa. Edustaja käyttää lapsen asioissa huoltajalle kuuluvaa puhevaltaa ja huolehtii lapsen edun toteutumisesta.*



## Inforuutu

- Mikäli lapsi tai nuori on tullut Suomeen ilman huoltajaa tai muuta laillista edustajaa, on edustaja määrättävä viivytyksettä
- Edustaja on apuna kaikissa lasta tai nuorta koskevissa asioissa ja heille on sovittu yhteisiä tapaamisia säännöllisesti
- Asuminen voi tapahtua sukulaisen luona tai esimerkiksi perhehoidossa tai perheryhmäkodissa lapsen yksilöllinen tilanne ja etu huomioiden
- Hyvinvointialue tekee palvelutarpeen arvioinnin
- Kunnan maahanmuuttopalvelut tekevät yhteistyötä hyvinvointialueen kanssa ja laativat yhdessä monialaisen kotoutumissuunnitelman



Mistä saan tietoa  
suomalaisesta  
kulttuurista sekä  
vastuista ja  
velvoitteista?



Monikielinen  
yhteiskuntaorientaatio  
antaa tietoa  
suomalaisesta  
yhteiskunnasta,  
muuttajan oikeuksista,  
vastuista ja velvoitteista.



**SIILINJÄRVI**

**SYDÄN SEN SANOO**



# kotoutumiskoulutus ja monikielinen yhteiskuntaorientaatio



**Kotoutumiskoulutuksen tapaista** toimintaa järjestetään tarvittaessa muille kuin työnhakijoille Siilinjärven kunnassa työpaja tyyppisenä palveluna. Ensin kartoitetaan tavoitteet, jonka perusteella suunnitellaan asiakkaan tarpeiden mukaisesti suomenkielen opiskelua, työelämävalmiuksien opettamista, ura-ohjausta, ammatillista suunnittelua sekä ohjausta jatko-opintoihin, työllistymistä edistäviin palveluihin tai työmarkkinoille.

**Monikielisen yhteiskuntaorientaation** järjestäminen muille, kun työnhakija asiakkaille toteutetaan Siilinjärven kunnan toimesta joustavasti ja tarpeen mukaisesti **lähi- ja etäopetuksena** ja palveluita voidaan tarvittaessa ostaa myös palveluntuottajilta. Yhteiskuntaorientaatio pyritään järjestämään **kotoutumisen alkuvaiheessa** tai kun kieliryhmä ollaan saatu kerättyä porukaksi. Yhteiskuntaorientaatiosta sovitaan kotoutumissuunnitelmassa. Yhteiskuntaorientaatio tarkoittaa että maahanmuuttaja saa **tietoa suomalaisesta yhteiskunnasta, Suomessa asumisesta ja elämisestä ja työskentelemisestä, suomalaisen yhteiskunnan toiminnasta sekä yksilön oikeuksista ja velvollisuuksista.** Yhteiskuntaorientaation alkuvaiheet tuotetaan kunnan maahanmuuttopalveluiden puolesta ja ohjelmaan lisätään **Toisto-menetelmä**, jossa opetellaan suomenkielen alkeita.



**SIILINJÄRVI**

**SYDÄN SEN SANOO**



Haluaisin tutustua eri  
työmahdollisuuksiin,  
tarvitsen apua CV:n  
tekoon ja olen myös  
kiinnostunut  
yrittäjyydestä



Maahanmuuttopalvelut  
tekevät tiivistä yhteistyötä  
työllisyys- ja  
elinkeinopalveluiden  
kanssa. Voimme tehdä  
yhdessä CV:n ja käydä  
työpaikkavierailulla ja etsiä  
esimerkiksi  
työkokeilupaiikkaa



**SIILINJÄRVI**

**SYDÄN SEN sanoo**



# Työllisyys- ja elinkeinoyhteistyö

Työllisyyspalvelut siirtyivät kuntien vastuulle **1.1.2025 alkaen**. Siilinjärvi kuuluu Kuopion työllisyysalueeseen, johon kuuluvat:

***Kuopio, Kaavi, Keitele, Lapinlahti, Rautalampi, Rautavaara, Siilinjärvi, Suonenjoki, Tervo, Tuusniemi ja Vesanto***

Työllisyys- ja elinkeinopalveluiden yhteistyö maahanmuuttopalveluiden kanssa on tärkeää asiakkaan kokonaisvaltaisen tilanteen kartoittamiseksi. Palvelumallia Siilinjärvellä toteutetaan tarvittaessa mallilla, jossa työvoimapalveluihin ilmoittautuva maahanmuuttaja tavataan ensi kerran yhdessä **työvoimaviranomaisen** ja **maahanmuuttajien palveluohjaajan** kanssa. Tarvittaessa asiakas ohjataan **Startti-työhön hankkeeseen**, joka alkaa **1.9.2025**.

Elinkeinopalvelut kunnassa tukevat maahanmuuttajien työllistymistä. Kunta nähdään tulevaisuudessakin elinvoimaisena ja pitovoimaisena kuntana, joten maahanmuuttajien työllistymisen tukeminen ja työnantajien sekä yritysten tuki ja tiedottaminen kuuluvat luonnolliseksi osaksi kunnan tarjoamia palveluita.

Kotoutumisen edistämiseen liittyvissä asioissa painotetaan kansainvälisen työvoiman saatavuuden edistämiseen, sekä työperäisten maahanmuuttajien kotoutumiseen liittyvien palvelujen tarjontaa. Kotoutumispalvelut on osa elinvoima- ja työllisyyspalveluita.

**Toimintamallina käytännön yhteistyöstä: yritys- ja työnantaja käyntejä, jossa työllisyys-, elinkeino- ja maahanmuuttopalvelut toimivat yhteistyössä antaen tietoa yrityksille ja työnantajille maahanmuuttajan työllistämisen polulla ja ovat tukena työllistymisen eri vaiheissa.**



**SIILINJÄRVI**

**SYDÄN SEN SANOO**



Minun täytyy muuttaa  
nykyisestä  
asunnostani, kuinka  
löydän Siilinjärveltä  
sopivan vuokra-  
asunnon?



Voit olla yhteydessä  
suoraan  
vuokranantajiin tai  
maahanmuuttopalvelut  
voivat olla apuna  
sopivan asunnon  
etsimisessä



**SIILINJÄRVI**

**SYDÄN SEN sanoo**



# Asuminen

Maahanmuuttaja voi hankkia asunnon **yksityisiltä vuokra-asuntojen tarjoajilta** tai **valtion lainoittamilta vuokra-asuntoja omistavilta yhtiöiltä**.

Siilinjärven kunnalla ei ole erikseen osoitettua asumisneuvontaa, eikä erillistä asuntokantaa maahanmuuttajille. Maahanmuuttopalvelut ohjaavat ja neuvovat tarvittaessa asiakkaita löytämään vuokranantajia.

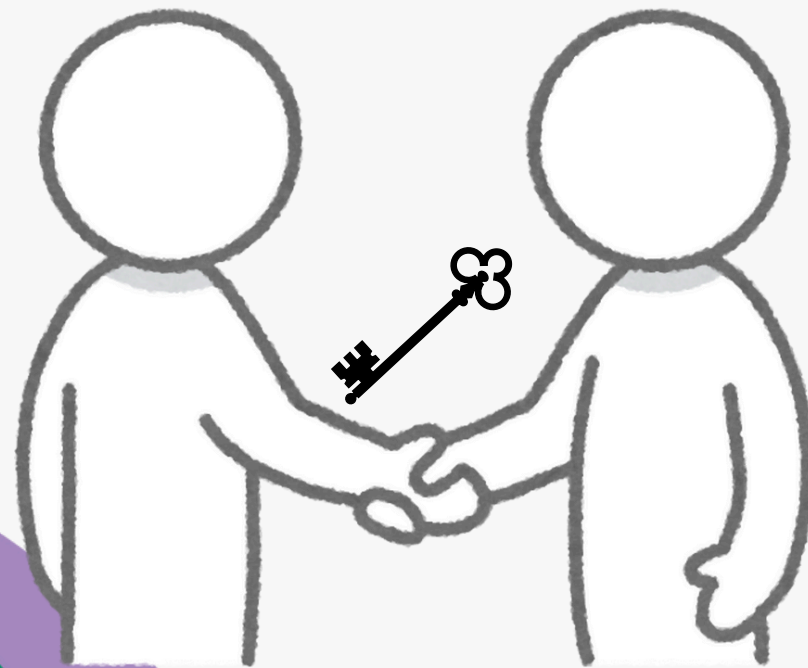
**Siilinjärven kotipolku** on Siilinjärven kunnan omistama. Yhtiö tarjoaa vuokra-asuntoja kohtuullisilla vuokrilla. Siilinjärven Kotipolku Oy:n omistuksessa on 700 asuntoa Siilinjärven alueella.

Asiakaspalvelu on avoinna:

- Puhelinpalvelu **ma – pe 9.00 – 12.00**
- p. **044 4740 151**
- Asiakaspalvelu **toimistolla** ilman ajanvarausta **KESKIVIKKOISIN 13.00 – 15.45**  
Kuiluntie 5, 2.kerros
- Muina aikoina vain **AJANVARAUKSELLA**

Asuntohakemuksen voi täyttää:

<https://www.asuntohakemuslomake.fi/>





Minulla on päiväkoti  
ikäinen (0-6) lapsi ja  
koululainen(7-17), olemme  
muuttaneet Siilinjärvelle.  
Mitä tulisi tehdä?

Jos olet saanut esimerkiksi  
kotikunnan, on lapsella  
oppivelvollisuus ja hänet  
tulisi ilmoittaa kouluun.  
Päiväkotihakemuksen voi  
täyttää yhdessä  
maahanmuuttopalveluiden  
kanssa.



# varhaiskasvatus, opetus ja nuorisotyö



## Varhaiskasvatus

Varhaiskasvatusta järjestetään Siilinjärvellä kunnallisena, sekä yksityisenä palveluna. **Varhaiskasvatuksen piiriin tullaan ottamalla yhteyttä kunnan maahanmuuttopalveluihin tai suoraan varhaiskasvatuksen palveluohjaukseen**, jossa täytetään sähköinen hakemus varhaiskasvatukseen.

Kuusivuotiailla lapsilla on velvollisuus osallistua maksuttomaan esiopetukseen. Esiopetuksen avulla seurataan lapsen kielen kehitystä ja huomioidaan S2-Kieli osana opetussuunnitelmaa

## Perusopetus

Suomessa vakituisesti asuvalla oppivelvollisuusikäisellä maahanmuuttajalla on oikeus ja velvollisuus osallistua perusopetukseen. Mikäli kielitaito tai muut valmiudet eivät riitä perusopetuksen ryhmässä opiskeluun, voidaan järjestää perusopetuksen **valmistavaa opetusta yhden lukuvuoden ajan**, joka tapahtuu integroituna perusopetuksen luokkiin. Opetuksessa on mahdollista tehdä yksilöllisiä ratkaisuja, tukien oppilaan oppimista. Siilinjärven kunta järjestää 1. ja 2. luokkien oppilaille koululaisten iltapäivätoimintaa, joka on vapaaehtoista, mutta maksullista. Pääset hakeutumaan perusopetukseen **maahanmuuttopalveluiden** kautta tai olemalla yhteydessä koulutoimistoon.

## Toisen asteen opetus

**Perusopetuksen oppimäärän suoritettuaan, nuoren tulee hakeutua oppivelvollisuuslain mukaisiin toisen asteen tutkintoihin.**

Siilinjärvellä opintoja tarjoavat lukio, sekä kaksi ammatillista opetusta antavaa oppilaitosta: **IngmanEdu, YSAO ja Savon ammattiopisto SAKKY**. TUVa-opinnot tukevat opiskelijan opiskeluvalmiuksia ja tehostavat kielen oppimista. Lähialueilla TUVa-opintoja tarjoaa: Portaanpään Kristillinen opisto Lapinlahdella, Sakky Toivalassa ja Kuopiossa sekä Kuopion kaupungin TUVa. Opinto-ohjaajat sekä maahanmuuttopalvelut auttavat toisen asteen koulutukseen hakeutumisessa.

## Nuorisopalvelut

Siilinjärven nuorisotoimi järjestää yksin ja yhteistyössä eri järjestöjen, yhteisöjen sekä yksityisten tahojen kanssa kaikenikäisille erilaisia konsertteja, teatteriesityksiä, juhlia, toimintapäiviä ym. tilaisuuksia, jotka ovat avoimet kaikille kuntalaisille. Nuorisotoimi järjestää nuorille myös **nuorisotalotoimintaa kirkonkylällä ja Vuorelassa**, pienryhmätoimintaa, erilaisia leirejä ja retkiä, jotka ovat avoimia kaikille. Siilinjärven etsivä nuorisotyö tarjoaa tukea **16-29-vuotiaille** nuorille, jotka ovat koulutuksen tai työelämän ulkopuolella.

Ehkäisevä päihdetyö Siilinjärvellä on päihteiden aiheuttamien haittojen ennaltaehkäisyä ja vähentämistä. Ehkäisevän päihdetyön koordinaattori antaa tietoa aiheesta erilaisissa tapahtumissa ja kouluissa. Työn tavoitteena on vähentää päihteiden kysyntää, saatavuutta, tarjontaa ja päihdehaittoja sekä edistää terveyttä, turvallisuutta ja hyvinvointia.



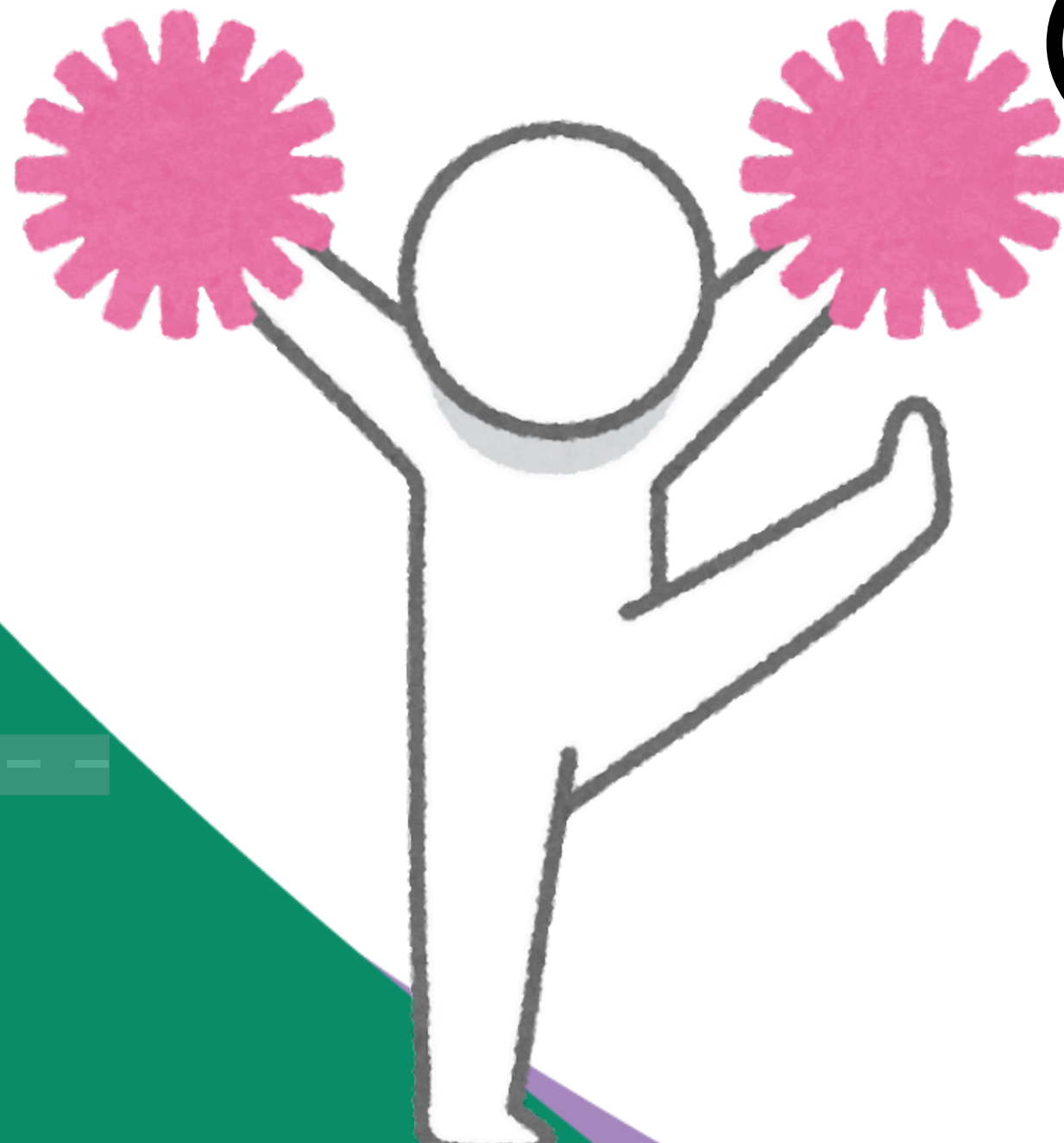
SIILINJÄRVI

SYDÄN SEN SANOO



Mitä voin tehdä vapaa-  
ajalla?

Siilinjärvellä on paljon  
vapaa-ajan palveluita. Eri  
toimijoilla on vapaa-ajan  
ohjelmaa. Kunnalla on  
joitain palveluita, joita  
voit hyödyntää maksutta  
tai edulliseen hintaan.  
Muista kysyä Kaiku-  
korttia



**SIILINJÄRVI**

**SYDÄN SEN SANOO**

# Seurakunnat, järjestöt, yhdistykset ja seurat

## Siilinjärven seurakunta

Seurakunta ja diakoniatyö on apuna ja tukena maahanmuuttajien moninaisissa tilanteissa. Seurakunta tarjoaa erilaista ryhmätoimintaa, leirejä, tapahtumia ja tilaisuuksia sekä apua arjen haasteisiin yhteistyössä muiden toimijoiden kanssa.

## Siilinjärven perheentalo

Siilinjärven perheentalo on lapsiperheiden kohtaamispaikka, jossa on tarjolla monenlaista toimintaa. Perheentalo sijaitsee keskeisellä paikalla ja on matalan kynnyksen toimintaa, jossa ohjelmaa on tarjolla viikoittain erilaisten leikki- ja ryhmätoimintojen muodossa.

## SPR

SPR järjestää maahanmuuttajataustaisille monenlaista toimintaa. Kielikahvilat ja muu vapaa-ajan toiminta tukee maahanmuuttajien integroitumista ja kielitaidon kehittymistä

- SPR kielikahvila joka toinen perjantai klo 17.30.
- Lisää tietoa: SPR Siilinjärven paikallisosasto.
- Kielikahvila on kulttuurien kohtaamispaikka, jonka tarkoituksena on edistää monikulttuurisuutta, suomen kielen oppimista sekä yleisesti ihmisten kohtaamista. Kaikille avoin toiminta. Kahvilaa ohjaavat SPR vapaaehtoiset.

## Seurat, järjestöt

Siilinjärvellä toimii monia eri seuroja, järjestöjä ja toimijoita, joilla on tarjolla toimintaa niin arkeen kuin vapaa aikaan. Maahanmuuttopalveluissa on mahdollista tiedustella asiakkaan toiveita ja tukea mahdollisuuksia liittyä mukaan eri toimintoihin.



# Vapaa-ajan palvelut maahanmuuttajille

## Kansalaisopisto

Kansalaisopisto järjestää **suomenkielen ja kulttuuriin liittyvää alkeis- ja jatkokoulutusta maahanmuuttajille** tarpeen mukaan. Kursseja on mahdollista räätälöidä asiakastarpeen mukaan. Kursseja on laajasti ja ne ovat maksullisia. Kaikille kursseille ilmoittautuminen tapahtuu verkossa. Ilmoittautua voit myös opettajalle, mikäli kyse on kielenopetuksesta. Opetus tapahtuu keskeisissä tiloissa kirjaston alakerran opetustiloissa. Kaikukortilla on mahdollista osallistua kursseille, kurssipaikkoja on rajattu määrä.

## Kulttuuri

Kulttuuritoiminta edistää kulttuurillista hyvinvointia ja toisaalta tutustuttaa maahanmuuttajat suomalaisen kulttuurin osa-alueisiin esimerkiksi museoiden, kotiseutu- ja esine- sekä valokuva-arkistojen avulla. Hyvinvointia lisääviä tapahtumia järjestetään yhdessä muiden toimijoiden kanssa. Pöljän kotiseutumuseo ja Harjamäen sairaalamuseo ovat avoinna kesäkuukausina.

**Kaikukortilla voi hankkia ilmaisia pääsylippuja erilaisiin paikkoihin,** tapahtumiin ja tilaisuuksiin. Siilinjärvellä maahanmuuttopalvelut jakavat Kaikukorttia vuoden 2025 alussa.

## Kirjasto

Kirjastossa on kirjoja ja muuta aineistoa omatoimiseen kielenopiskeluun, tiedonhankintaan ja virkistytymiseen. Kirjallisuutta omalla äidinkielellä voidaan hankkia Helsingin kaupunginkirjastosta, joka toimii monikielisenä kirjastona Suomessa (aineistoa löytyy 80 eri kielellä). Kirjastossa on mahdollista käyttää langatonta verkkoa maksuttomasti omilla laitteilla ja kirjaston asiakaskoneet ovat maksuttomasti käytettävissä. Henkilökunta opastaa ja auttaa myös asiakaskoneiden käytössä. **Valtakunnallinen E-kirjasto aloittanut elokuussa 2024**, josta saa E-kirjoja, äänikirjoja ja digilehtiä yhden sovelluksen kautta. Maahanmuuttaja tarvitsee kirjastokorttia varten henkilöllisyystodistuksen, kuten passin tai henkilökortin.

**Kasurilantie 7** (Siilinjärvi keskus) ja **Rinnepolku 1a** (Vuorela)  
Kirjastoauto liikennöi aikataulun mukaisesti kouluilla ja päiväkodeilla

## Liikuntapalvelut

Siilinjärven liikuntatoimen järjestämä toiminta on avointa kaikille. **Liikuntapalveluita järjestetään yhteistyössä alueen urheiluseurojen ja liikuntapalveluita tuottavien yritysten kanssa.** Liikuntatoimen ohjatut liikuntaryhmät ovat pääosin erityisliikuntaryhmiä sekä lapsille ja perheille suunnattuja ryhmiä. Kunnan tarjoama **liikunta- ja hyvinvointineuvonta** on suunnattu pääosin **työikäisille**.





# Muita kotoutumispalveluita

## Vamos career

Vamos career valmennus on tarkoitettu **16–35-vuotiaille maahanmuuttajille ja nuorille**, joilla on **haasteita osallistua työelämään**.

Kohderyhmäläisille tukea työllistymiseen sekä yrityksille koulutusta. Hankkeeseen osallistuminen on vapaaehtoista ja ilmaista. Tiimi tarjoaa osallistujille yksilö- ja ryhmävalmennusta, ohjausta ja neuvontaa ja koulutusta. Hanke päättyy vuoden 2025 loppuun.

## Erilaiset avoimet ryhmät

Maahanmuuttopalveluissa järjestetään maahanmuuttajille avointa ryhmätoimintaa tarpeen mukaan, joissa on tarkoitus puhua suomenkieltä, opetella digitaitoja, keskustella ja oppia suomalaisesta kulttuurista.

**Toimintaa toteutetaan tarpeen mukaan 1-4 kertaa kuukaudessa.**

## Toisto koulutus

Maahanmuuttopalveluissa käytetään **Toisto-menetelmää**, jonka avulla on mahdollista opetella suomenkieltä matalalla kynnyksellä. Palveluohjaajat saavat koulutuksen Toisto-menetelmään.

## Startti työhön hanke

Siilinjärvellä alkanut syyskuussa 2025 Startti työhön hanke, jossa yksilöllisen valmennuksen avulla kartoitetaan mahdollisia työ- ja opiskelupaikkoja. Hankkeessa työskentelee maahanmuuttajien työhönvalmentaja, joka on apuna ja tukena työ- tai opiskeluasioiden selvittämisessä.



**SIILINJÄRVI**

**SYDÄN SEN SANOO**

