

# Siilinjärvi

## Luoteis-Siilinjärven ranta- ja kyläyleiskaavan arkeologinen inventointi 2023



Timo Jussila  
Timo Sepänmaa



Tilaja: Siilinjärven kunta

## Sisältö

<b>Perustiedot</b> , .....	<b>2</b>
<b>Kartat ja kohdeluettelo</b> .....	<b>3</b>
<b>Inventointi</b> .....	<b>5</b>
Lähteet .....	8
<b>Muinaisjännös</b> .....	<b>9</b>
12 SIILINJÄRVI LASSILAN RANTA.....	9
<b>Mahdolliset muinajännökset</b> .....	<b>10</b>
8 SIILINJÄRVI LINTUNIEMI.....	10
9 SIILINJÄRVI PÖLJÄ NIMETÖN 1 .....	11
10 SIILINJÄRVI PÖLJÄ NIMETÖN 2 .....	11
<b>Muut kohteet</b> .....	<b>12</b>
11 SIILINJÄRVI PÖLJÄ TORPPA 1 .....	12
13 SIILINJÄRVI ILKKA POHJOINEN .....	14
<b>Löytöpaikat</b> .....	<b>14</b>
1 SIILINJÄRVI VILHOLA .....	14
2 SIILINJÄRVI RAUTIALA .....	15
3 SIILINJÄRVI RAUNILA .....	15
4 SIILINJÄRVI AAPPOLA .....	16
5 SIILINJÄRVI OLLIKKALA, KOTIPELTO .....	16
6 SIILINJÄRVI PETÄJÄNIEMI .....	17
7 SIILINJÄRVI LASSILA .....	17

*Kansikuva:* Tutkimusalueen maisemia. Pöljänjärven pohjoisosan Särkiniemen kivi-kautisen löytöpaikan aluetta itään ja alla Saarinen järven maisemaa pohjoiseen.

## Perustiedot

*Alue:* Luoteis-Siilinjärven ranta- ja kyläyleiskaavan alue.

*Tarkoitus:* Selvittää kaava-alueen muinajännökset ja muut arkeologiset kohteet.

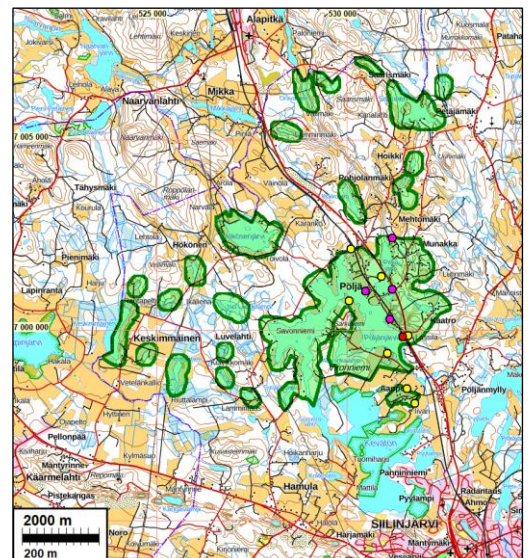
*Maastotyö:* kesäkuun alussa 2023 kolmen pitkän päivän aikana.

*Tilaaja:* Siilinjärven kunta.

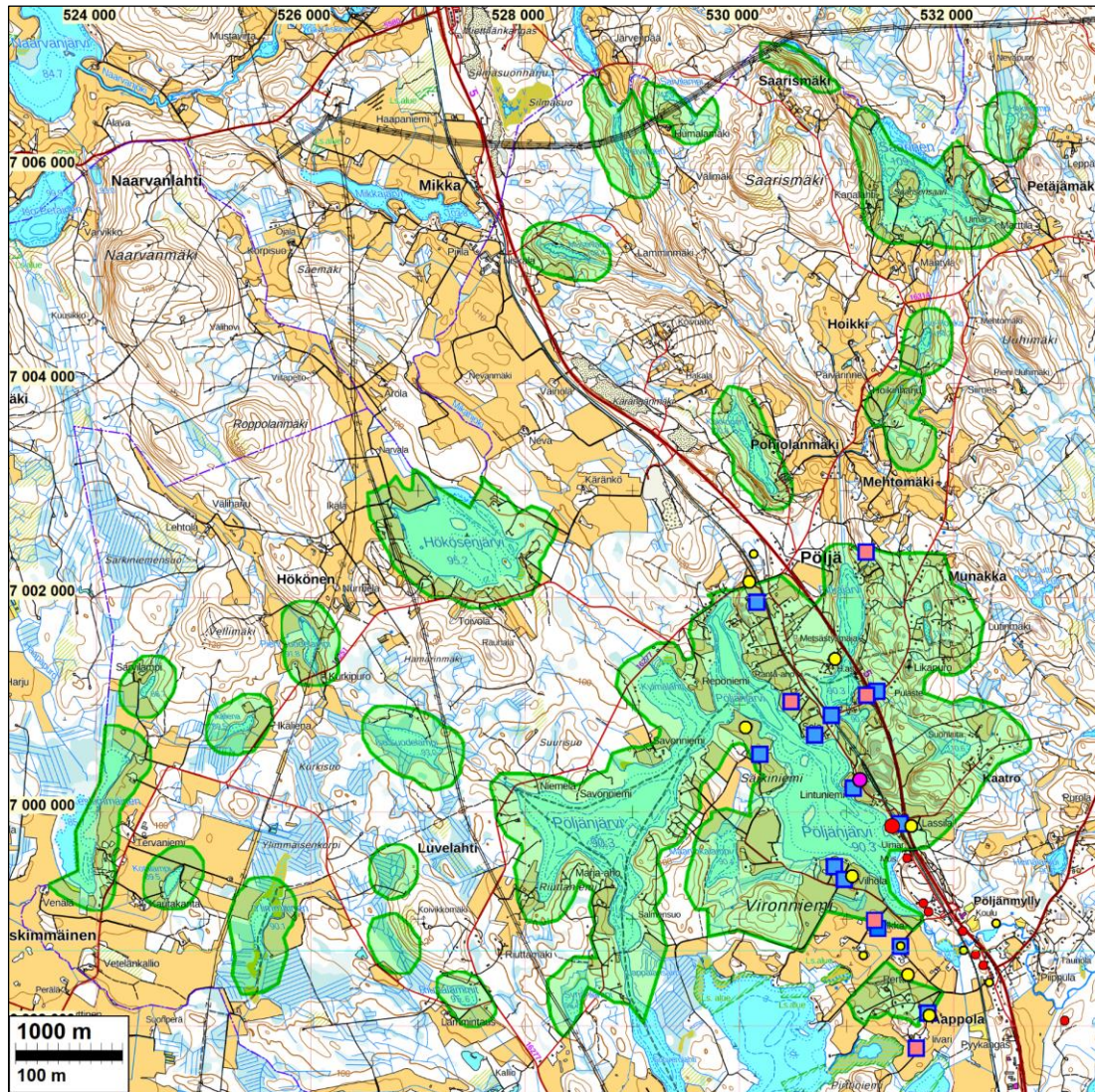
*Tekijä:* Timo Jussila ja Timo Sepänmaa, raportti Jussila.

*Tulokset:* Alueelta tunnettiin ennestään 7 kivi-kautisen esineen löytöpaikkaa sekä arkistotutkimuksessa todettuna kolme autiota 1700 luvun lopun talonpaikka mahdollisina muinajännöksinä. Kaksi näistä talonpaikoista sijaitsi viljelyksellä olleella pelolla, eikä niitä maastossa voitu tarkastaa. Kolmas todettiin täysin hävinneeksi. Alueella on lisäksi mahdollisena muinajännöksenä mahdollinen karsikkopuu (tai pilkkapuu). Alueelta löytyi yksi kivi-kautinen asuinpaikka. Alueella on siis edelleen kolme mahdollista muinajännöstä (pilkkapuu ja kaksi talonpaikkaa) sekä yksi muinajännös – kivi-kautinen asuinpaikka.

*Selityksiä:* Koordinaatit ja kartat ovat ETRS-TM35FIN koordinaatistossa. Kartat ovat Maanmittauslaitoksen maastotietokannasta 5/2023. Muinajännösrekisteri on tarkastettu 12/2023. Valokuvia ei ole tallennettu mihinkään viralliseen arkistoon. Valokuvat ovat digitaalisia ja tallenna Mikrolahti Oy:n palvelimella, joka sijaitsee fyysisesti Suomessa.



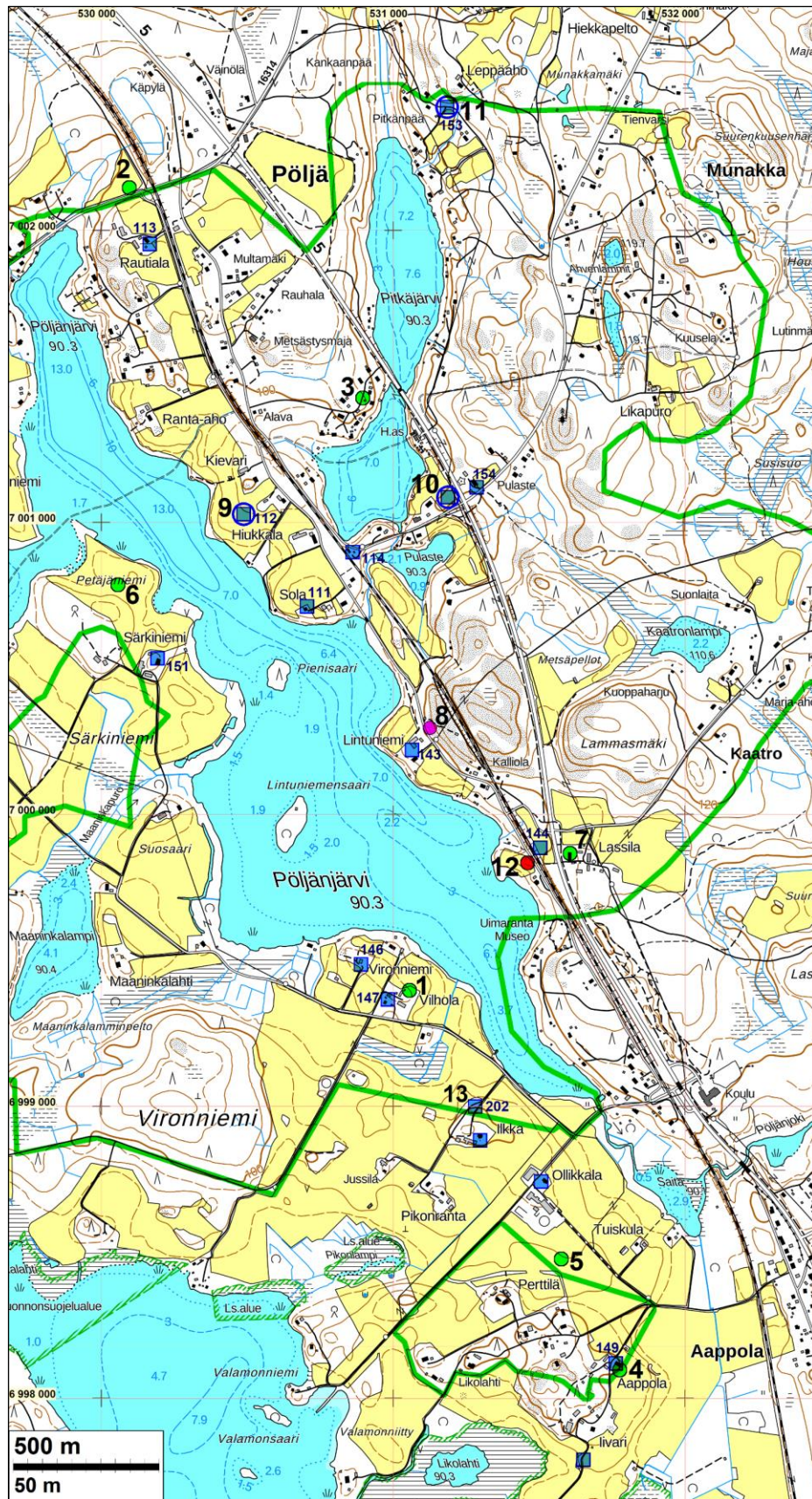
## Kartat ja kohdeluettelo



Tutkimusalue vihreällä, raportin kohteet eri värisin palloin: keltaiset löytöpaikkoja, sinipunaiset mahdollisia muinaisjäännöksiä ja muinaisjäännös punaisella. Neliöt ovat 1700 luvun lopun talon- tai torpanpaikkoja, joista punaisiksi värjätty nyt autoita, pelloissa sijaitsevia.

## Kohdeluettelo

N	E	Rno	Nimi	Ajoitus	Laji	Status	Mjtunnus
6999397	531056	1	VILHOLA	kivikautinen	löytö	löytöpaikka	-
7002146	530096	2	RAUTIALA	kivikautinen	löytö	löytöpaikka	1000023646
7001426	530896	3	RAUNILA	kivikautinen	löytö	löytöpaikka	1000023647
6998097	531776	4	AAPPOLA	kivikautinen	löytö	löytöpaikka	1000023650
6998477	531576	5	OLLIKKALA	kivikautinen	löytö	löytöpaikka	-
7000786	530057	6	PETÄJÄNIEMI	kivikautinen	löytö	löytöpaikka	-
6999866	531606	7	LASSILA	kivikautinen	löytö	löytöpaikka	1000023643
7000296	531126	8	LINTUNIEMI	historiallinen	piikkapuu	mahd muinaisj	1000044381
7001028	530488	9	PÖLJÄ NIMETÖN 1	historiallinen	talonpaikka	mahd muinaisj	1000038291
7001086	531188	10	PÖLJÄ NIMETÖN 2	historiallinen	talonpaikka	mahd muinaisj	1000038292
7002422	531185	11	PÖLJÄ TORPPA 1	historiallinen	torppa	muu kohde	1000038295
6999836	531464	12	LASSILAN RANTA	kivikautinen	asuinpaikka	muinaisjäännös	uusi
6999001	531281	13	ILKKA POHJOINEN	historiallinen	talonpaikka	muu kohde	uusi



Tutkimusalueen raja vihreällä. Isot numerot 1-12 ovat raportin kohdenumeroita ja pienet kolminumeroiset taloluettelon. 1700-luvun lopun talon- ja torpanpaikat sinisen neliön, neljä niistä on autoitunut ja ne ovat raportin kohteina 9 ja 10 mahdollisina muinaisjäänöksinä sekä 11 ja 13 muina kohteina. Muut ovat edelleen käytössä ja rakennetuilla alueilla. Löytöpaikat vihrein ympyröin. Niiden paikannus on usein summittainen. Kivikautinen asuinpaikka punaisella, nro 12. Nro 8 sinipunainen pallo on mahdollinen pilkkapuu. Tämän kartan ulkopuolella ei tutkimusalueella ole tunnettuja arkeologisia kohteita.

## Inventointi

Siilinjärven kunta on laatimassa Luoteis-Siilinjärven ranta- ja kyläyleiskaavaa. Siilinjärven kunta tilasi kaavan alueen arkeologisen inventoinnin Mikroliitti Oy:ltä. Inventoinnin maastotyön tekivät Timo Jussila ja Timo Sepänmaa kesäluun alussa 2023, työn kannalta pääosin hyvissä olosuhteissa, muutoin että useimmille pelloille ei voinut mennä ja ne, joille voi, olivat rutikuivia ja pölyviä.

Alueella on aiemmin inventoinut Lauri Pohjakallio v. 1975 ja osalla aluetta on inventoineet allekirjoittaneet v. 2012 ja 2020 (ks. lähdeluettelo). Vuonna 2017 tehtiin Siilinjärven muinaisjäännösten arkistoinventointi, jossa käytiin läpi aluetta kuvaavat isojakokartat ja selvitettiin 1700-luvun lopun asutuksen sijoittuminen, sekä selvitettiin esihistorialliset löydöt ja kohteet, sekä tarkasteltiin alustavasti lidaraineistoa.

Alue sijoittuu sen länsilaidan Keskimmäinen järven 86 m korkeustason ja alueen koilliskolkan Saarinen järven rannanläheisten 140 m korkeustasojen välille, pääosin kuitenkin alle 120 m tasolle. Muinaisen Saimaan korkein ranta on alueen eteläosissa n. 104 m ja pohjoispäässä n. 105,5 m korkeustasolla (4800 - 4400 eKr.). Viime jääkauden jälkeisen varhaisimman asutuksen aikainen (n. 8200 eKr.) Ancyliusjärven korkein rantataso on alueen eteläpäässä 115 m korkeustasolla ja pohjoispäässä n. 119 m tasolla. Siten korkeustasojen puolesta suurimmalla osalla kaava-alueella voi periaatteessa sijaita kivikautisia asuinpaikkoja. Alueella on runsaasti muinaisrantatasoja myös etäällä nykyisten vesien rannoista.

Pöljänjärvi-Kevätön on nyt n 90 mm tasolla. rantojen morfologian perusteella järveä vaikuttaa lasketun noin metrin verran jossain vaiheessa. Järvi on kuroutunut muinaisesta Saimaasta aivan kivikauden lopulla n. 1800 eKr. mennessä. Järvi laskee Sulkavanjärven kautta Juurusveteen. Alueen toiseksi suurin pienjärvi, Pöljänjärveen laskeva Hökönen Sijaitsee n. 95 m tasolla ja se on kuroutunut Saimaasta 3000-2700 eKr. aikavälillä. Kolmanneksi suurin järvi alueen koillisreunalla on Pitkäjärven kautta Pöljänjärveen laskeva Saarinen joka sijaitsee 109 m tasolla ja se on kuroutunut Ancyliusjärvestä n. 7700 eKr. Muinainen Saimaa ei ole järvelle ulottunut. Alueen länsireunalla sijaitseva kolmanneksi suurin järvi Keskimmäinen sijaitsee n. 86 m tasolla ja se laskee vetensä länteen Ruokoveteen. Järvi on kuroutunut noin aikavälillä 1100-700 eKr. Muut pienjärvet, jotka ovat kooltaan enemmänkin lampia, sijoittuvat 104-90 m korkeusvälille, joten ne kaikki ovat olleet esihistoriallisella ajalla jonkin aikaa osana suurempaa järveä.

Hiekkamaaperää alueella on laajemmin ainoastaan Pöljänjärven itärannan tuntumassa, harjualueella, joka kulkee matalana hiekkamaaperäisenä muodostumana etelästä pohjoiseen suurin piirtein rautatien linjalla. Muualla alue on alemmilla tasoilla hienoaineksista jopa savista moreenia ja ylempillä tasoilla hiekkamoreenia. Pintamaaperä on yleisesti kivikkoista tai hyvin kivikkoista.

Valmistelussa käytettiin lähtömateriaalina v. 2017 arkistoinventointia. Tuolloin oli käyty läpi Siilinjärven alueen isojakokartat, kaikki 1700 luvun lopulta, joilta oli paikannettu niille merkityt talot ja torpat. Tuolloisesta materiaalista puuttui Koivumäen länsipuolista Kasurilan omistuksia kuvaava kartta (lähdeluettelo nro 40), joka kuvaa tämän kaavan alueen koillisinta reunaa. Siinä ei kuitenkaan ole mitään arkeologisesti mielenkiintoisia merkintöjä tutkimusalueella. Tarkastellut isojakokartat kattavat täysin koko tutkimusalueen. Alue kuuluu pääosin Pöljän kylän maihin sekä osin Kasurilan ja Hamulan takamaihin. 1700-luvun lopun asutus on selvitetty arkistoinventoinnissa. Tutkimusalueelle paikantuu isojakokartoilta 15 taloa ja torppaa. Näistä neljä on autioitunut ennen 1970 lukua. ja yksi jo mahdollisesti 1800 luvulla (nro 112, kohde nro 9). Yksitoista 1700 luvun talonpaikkaa on edelleen käytössä ovat rakennettuja ja pihamaata. Niitä ei nyt tarkastettu. Neljästä autiosta talonpaikasta kahta ei päästy lähemmin tarkastamaan (nro 9 ja 10) koska olivat oraalla

tms. olevalla pelolla ja niistä kahdesta jotka päästiin (11 ja 13) ei löytynyt jälkeäkään, joten ne todettiin muiksi kohteiksi.

Isojakokartoilta otettiin esiin neljä kylien välistä rajapistettä (rajan kulmakohtaa) mutta yhdessäkään ei ollut tunnistettavaa vanhaa rajamerkkiä. Alueen poikki, Pöljänjärven itärannan tuntumassa on kulkenut merkittävä vanha (ollut jo 1700 luvulla käytössä) tie Kuopiosta Iisalmeen. Isojakokartan perusteella paikannettuna tuo vanha tie kulkee tutkimusalueella jokseenkin tarkkaan nykyisten Pöljän vanhantien ja Kievarin tasalta pohjoiseen Pysäkkien linjausta. Mitään vanhoja käytöstä poistettuja ja ”fossiloituineita” tieosuuksia emme havainneet kartoilta emmekä maastossa.

### Talot ja torpat 1700l lopulla

Sarake ”Pitk” tarkoittaa tilannetta 1840 (-1920) luvun pitäjänkartalla ja ”Perusk” 1972 peruskartalla. rak = rakennettu. Numero112 = kohde 9, 145 = kohde 10, 153= kohde 11, 202 = kohde 13,

nro	N	E	talonr	talo	Pitk	Perusk	Tila nyt
111	7000712	530705	A	?	rak	Talo/pelto	rakennettu
112	7001028	530488	B	?	autio	pelto	pelto
113	7001953	530166	C	?	rak	rakennettu	rakennettu
114	7000898	530861	3 (A)	torppa	rak	rakennettu	rakennettu
143	7000220	531065	A	Knutila skatte hemman	rak	rakennettu	rakennettu
144	6999885	531504	B	Lassila skatte hemman	rak	pelto/rata	pelto/rata
145	7001086	531188	G	?	rak	pelto	pelto
146	6999486	530890	H	Antila skatte hemman	rak	rakennettu	rakennettu
147	6999366	530982	I	Jussila skatte hemman	rak	pelto	rakennettu
149	6998119	531763	K	Pawola skatte hemman	rak	rakennettu	rakennettu
151	7000534	530193	Fb	Jakolan torppa (?)	rak	rakennettu	rakennettu
153	7002422	531185	F 61	torppa	rak	pelto/metsä	pelto
154	7001120	531286	Bx	talo	autio	rakennettu	rakennettu
202	6998999	531281	12	?	rak	pelto	pelto

Valmistelutyössä katsottiin 2017 lidaraineistosta havaitut mahdollisesti arkeologisesti mielenkiintoiset ilmiöt ja lidaraineistoa tarkasteltiin vielä uudestaan Maanmittauslaitoksen paikkatietokannan aineistoon perustuvaa rinnevarjostetta. Mitään selvää ”hyvää” siinä ei havaittu mutta erilaisia kuopanteita ja painanteita vajaan kymmenen, jotka maastossa katsottiin ja todettiin nykyajan kaivannoiksi tai luonnonmuodostumiksi. Alueen maastot ovat sellaisia – kivikkoisuus ja rosoisuus – että laserkeilausaineistosta ei ole paljoakaan hyötyä yksittäisten ilmiöiden etsimisessä mutta pareminkin esimerkiksi kivikauden asuinpaikoille otollisten laajempien maastonmuotojen paikantamiseksi.

Inventointi olikin pääasiassa – löytöpaikkojen lähialueiden ja joidenkin lidarhavaintojen lisäksi – esihistoriallisille asuinpaikoille otollisten maastojen etsimistä ja tarkastelua. Pelloille pääsi vain paikoin ja avoimet pellot olivat rutikuivia ja pölyäviä eikä niiden pinnasta kunnolla mitään löytöjä erottanut. Metsistä ei erityisen hyviä maastoja kivikaudella havaittu ja kelvollisissa maastoissa ei mitään havaittu. Esimerkkinä ”hyvästä” maastosta on 95 m tasolle nouseva topografisesti oiva kumpare Ylimmäinen järven itärannalla (N 6999062 E 525826). Kumpare oli laikutettu ja hiekkamaa (joskin melko kivinen) hyvin esillä. Mitään esihistoriaan viittaavaa ei paikalla havaittu. Varsin kelvollinen ”tontti” asuinpaikalle Muinaisen Saimaan rannalla on jäänyt kivikauden ihmisiltä havaitsematta tai ei ole kelvannut, koska parempaakin maastoa on ollut yllin kyllin valittavissa harjulla.

Maaninganlammen eteläpuolella on metsittyneen vanhan pellon reunamilla lukusia raivauskivi-koita. Siellä on ollut pelto vielä 1972 peruskartalla, aiemmilla kartoilla ei mitään.

**Lopputulos** on, että kaavan alueella on yksi arkeologinen suojelukohde, kiinteä muinaisjään-  
nös, kivikautinen asuinpaikka Lassilan ranta (raportin kohde 12). Kaksi vanhaa talonpaikkaa (9  
ja 10) on mahdollisena muinaisjäännöksenä nykyisessä pellossa. Jos niiden kohdille tai liepeille  
osoitetaan muuttuvaa maankäyttöä, on todennäköistä, että siinä vaiheessa on tarpeellista näi-  
den kohteiden tarkempi tutkimus. Joten käytännössä ne pitää ottaa huomioon maankäyttöä  
suunniteltaessa.

23.12.2023

Timo Jussila

### Yleiskuvia



Vasemmalla: Raivauskivikkoja vanhassa pellossa Maaninkajärven etelärannalla (itään). Oikealla: Särkinie-  
men vanhaa talonpaikkaa, edelleen asuttuna, itään.



Alueen eteläkolkkaa, taustalla keskellä Aappolan vanha talonpaikka. lounaaseen

## **Lähteet**

Jussila ja Sepänmaa 2012: Siilinjärvi-Maaninka. Kevätön-Pyylampi yleiskaava-alueen muinaisjäännösinventointi. Mikroliitti Oy.

Jussila 2017: Selvitys Siilinjärven muinaisjäännöspotentialista. Siilinjärven historiallisen ajan asutuksen sijoittuminen isojakokarttojen perusteella. Esihistoriallisten muinaisjäännösten etsiminen rannansiirtymisen ja maaperän perusteella. Laserkeilausaineiston alustava tarkastelu. Mikroliitti Oy.

Jussila ja Sepänmaa 2020: Siilinjärvi Valtatien 5:n parantamisen yleissuunnitelman suunnittelualueen välillä Siilinjärven keskusta – Lapinlahti Alapitkä arkeologinen inventointi. Mikroliitti Oy.

Pohjakallio L, 1975: Siilinjärven esihistoriallisten kohteiden inventointi. Kuopion Museo.

Peruskartta 3331 09, 10, 11 ja 12, v. 1972. Maanmittauslaitos.

Siilinjärven Pitäjänkartta 1846, kartassa paikoin myöhempiä päällepiirroksia. Maanmittauslaitos.

## **Isojakokartat:**

Isojakokartat on julkaistu 2017 arkistotutkimuksessa. Lähdeluettelossa kartan numero on kyseisen selvityksen karttanumero. Kartat ovat myös tämän raportin liitteenä ko. raportista (paitsi nro 40). Kartat on kuvattu 2017 Kansallisarkistossa, paitsi nro 40 joka Astia palvelusta v. 2023.

### Kartta nro, Kansallisarkiston signum, kartan otsikko

**24** D51:8/9, Pöljä, 1777 Henric Backman Karta öfver Pöljä By Kuopio Socken och Kuopio Län.

**25** D51:3, Hamula, 1777 Henric Backman Charta öfver Hamula Bys Ägor Belägne uti Sawolax och Carelens Län Samt Cuopio Socn.

**27** D51:8, Pöljä, 1794, Gustaf Costiander No 1 Charta öfwer Pöljä Bys Södra Samfällihets Ägor uti Kuopio Socken och Län.

**28** D51:8, Pöljä, 1794, Gustaf Costiander No 2 Charta öfwer Pöljä Bys Södra Samfällihets Ägor uti Kuopio Socken och Län.

**29** D51:8, Pöljä, 1777, Henric Backman No 3 Charta öfver Pöljä Bys i Kuopio Socken Welimäki Ut Marck i Savolax Län .

**40** D48:2/7, Kasurila, 1777, No 1 Charta öfver Kasurila Bys Norra Skifteslag uti Coupio Socn och Savolax Län.

Kaikki em. kartat ovat isojaon toimituskarttoja.

## Muinaisjäännös

### 12 SIILINJÄRVI LASSILAN RANTA

Mjtunnus: uusi  
 Status: kiinteä muinaisjäännös (sm)  
 Ajoitus: kivikautinen  
 Laji: asuinpaikka

Koordin: N: 6999836 E: 531464 Z: 97 ±1 m

Tutkijat: Jussila & Sepänmaa 2023 inventointi

Sijainti: Paikka sijaitsee Siilinjärven kirkosta 5,8 km pohjoiseen.  
 Huomiot: Paikalla on rantaan laskeva peltoniemeke, joka viettää pohjoiseen-länteen ja lounaaseen. Maaperä on hiekka. Peltoharjanteen laelta muutama metri pellon itäreunasta löytyi saviastian pala, kulunut ja pyöristynyt, mutta niin tunnistettava että se vaikuttaa Pöljän keramiikalta (asbestisekotteinen). Pelto oli kylvetty ja kuiva ja pölyävä, joten havaintomahdollisuudet eivät olleet parhaat mahdolliset. Saviastian pala viittaa kuitenkin kivikautiseen asuinpaikkaan. Sellaiselle paikka on kaikin puolin sopiva. Sen itäpuolella on muutaman metrin syvä tie- ja rataleikkaus. Osin radan alla harjanteen koillispuolella on ollut Lassilan talo 1700-1800 luvuilla. Sen mailta, pelloista tiedetään löytyneen useita kiviesineitä (kohde nro ). Osa niistä liittyy tähän asuinpaikkaan. Asuinpaikasta on ilmeisesti jäljellä vain osa pellossa ja huomattava osa lienee tuhoutunut rataa tehtäessä. pelto on ollut viljelyksessä ainakin 1700 luvulta lähtien, joten on mahdollista, että kovinkaan paljoa asuinpaikasta ei ole pehmeän maan kyntökerroksen alla ole säilynyt. Se selviää kaivaustutkimuksella.

Asuinpaikan rajausta yksinomaan topografian ja maaperän perusteella, löytökohta keskiössä.



löytökohta punaisella pallolla ja muinaisjäännösalue punaisella viivalla



Pellon lakialuetta, löytökohta kuvan keskellä.

### **Mahdolliset muinaisjäännökset**

#### **8 SIILINJÄRVI LINTUNIEMI**

Mjtunnus: 1000044381  
 Status: mahdollinen muinaisjäännös  
 Ajoitus: historiallinen  
 Laji: palvonta: karsikkomänty tai pilkka- eli merkkipuu

Koordin: N: 7000296 E: 531126

Sijainti: Paikka sijaitsee Siilinjärven kirkosta 6,4 km pohjoiseen, Pöljänjärven itäpuolella.  
 Huomiot: Muinaisjäännösrekisteri: Kelottunut mutta vielä pystyssä oleva karsikkomänty, karsikko kasvanut suurelta osin piiloon, näkyvissä pieni osa, jonka perusteella merkin-  
 tää ei voi tulkita selvästi. Yleisöilmoitus v. 2022.

Jussila 2023: kohde havaittiin vasta raportintekovaiheessa eikä sitä tarkastettu, vaikka aivan vierestä kuljettiin. Ei ole tietoa, millä perusteella paikka olisi karsikko. Kuvaus viittaa yksittäiseen pilkkapuuhen, jossa jokin merkintä, ja pilkka on kasvama-  
 massa umpeen. Kyse on siis edelleen varsin tuoreesta puusta. Ilmoitettua paikkaa  
 Googlen StreetViewillä tarkasteltuna alueella on keskikäistä sekametsää, isoimmat  
 männyt ehkä 60-70 vuotiaita. Kuvauksen perusteella en pitäisi puuta tai paikkaa  
 mahdollisena muinaisjäännöksenä vaan muuna kohteena.

KS. Yleiskartta



ilmoitettu puun sijaintipaikka kuvassa tien vasemmalla puolella. Kuva Google.

## **9 SIILINJÄRVI PÖLJÄ NIMETÖN 1**

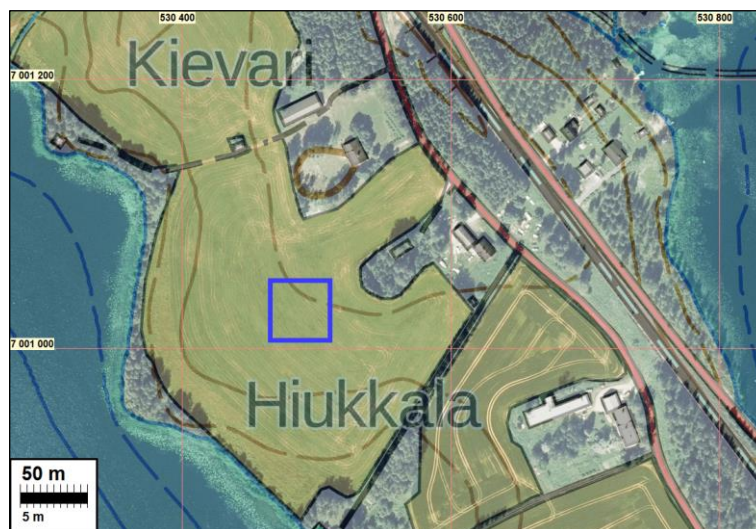
Mjtunnus: 1000038291  
 Status: mahdollinen muinaisjäännös  
 Ajoitus: historiallinen  
 Laji: asuinpaikka: talo

Koordin: N: 7001028 E: 530488

Tutkijat: Jussila T 2017 arkistotutkimus

Sijainti: Paikka sijaitsee Siilinjärven kirkosta 7,3 km pohjoiseen.  
 Huomiot: Muinaisjäännösrekisteri: Isojakokartalla merkinnällä B nimetön talo. 1840- luvun pitäjänkartalla alue autio. 1970- luvun peruskartoilla alue peltoa, kuten nykyisin. Kohdetta ei ole tarkastettu.

Jussila 2023: pelto oli viljelyksellä paikalla käytössä eikä sitä voitu tarkemmin maastossa selvittää.



Vanhan, 1794 talon paikannus sinisellä neliöllä.

## **10 SIILINJÄRVI PÖLJÄ NIMETÖN 2**

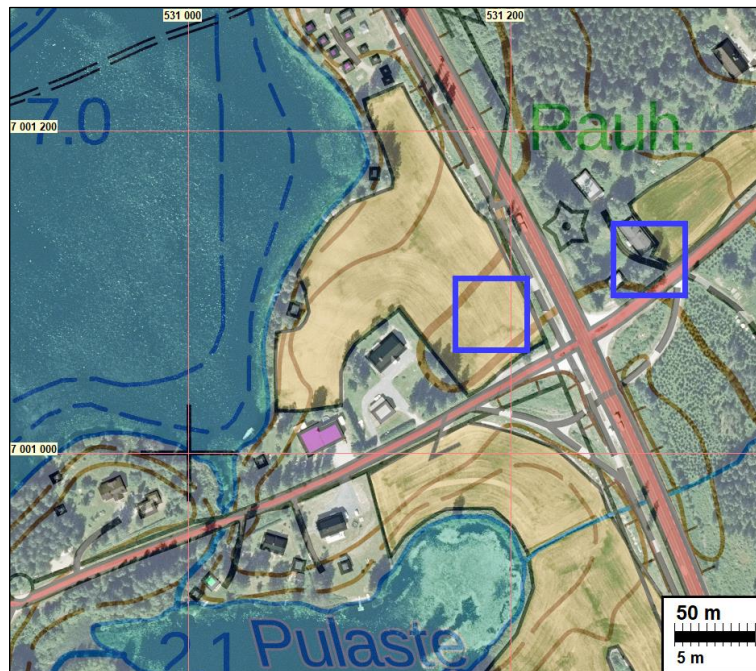
Mjtunnus: 1000038292  
 Status: mahdollinen muinaisjäännös  
 Ajoitus: historiallinen  
 Laji: asuinpaikka: talo

Koordin: N: 7001086 E: 531188

Tutkijat: Jussila T 2017 arkistotutkimus

Sijainti: Paikka sijaitsee Siilinjärven kirkosta 7,1 km pohjoiseen.  
 Huomiot: Muinaisjäännösrekisteri: Muinaisjäännösrekisteri: isojakokartalla merkinnällä G nimetön talonpaikka. 1840- luvun pitäjänkartalla alue on rakennettua. 1970- luvun peruskartalla alue on peltoa, kuten nykyisin. Kohdetta ei ole tarkastettu maastossa.

Jussila 2023: pelto oli viljelyksellä paikalla käytässä eikä sitä voitu tarkemmin maastossa selvittää.



1794 talonpaikat sinisen neliöin.

### Muut kohteet

#### 11 SIILINJÄRVI PÖLJÄ TORPPA 1

Mjtunnus: 1000038295  
 Status: muu kohde aiemmin mahdollinen muinaisjäänнос  
 Ajoitus: historiallinen  
 Laji: asuinpaikka: torppa

Koordin: N: 7002422 E: 531185

Tutkijat: Jussila T 2017 arkistotutkimus

Sijainti: Paikka sijaitsee Siilinjärven kirkosta 8,4 km pohjoiseen.

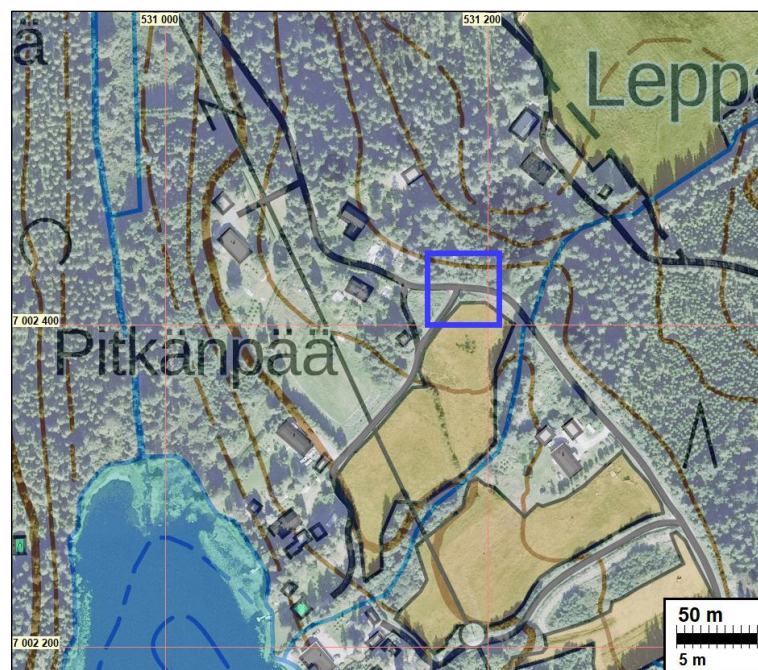
Huomiot: Muinaisjäänносrekisteri: Isojakokartalla merkinnällä F61 nimetön torppa. 1970- luvun peruskartoilla alue peltoa ja metsää, nykyisin peltoa. Kohdetta ei ole tarkastettu maastossa.

Jussila ja Sepänmaa 2023:

Torpan paikannus 1794 isojakokartalta on hyvä, mutta kuitenkin eri virhelähteet huomioiden ehkä +-30 m tarkkuudella. Paikannus osoittaa tien kohdalle. Sen pohjoispuolella kivikkoisessa ja jyrkähkörinteisessä metsässä ei ole mitään vanhaan torppaan viittaavaa. Paikannuksen länsipuolella rytöistä vanhaa niittyä, jonne tehdyissä koekuopissa ei mitään mainittavaa - sekoittunutta maata. Eteläpuolinen pelto oli kesannolla ja sitä saattoi tarkastella koekuoppia tekemällä. Pellon yläosassa, missä pieni peltosaareke (ohut maaperä alla kalliota) maaperä oli lajittunutta hiekkaa. Helposti kaivettavissa. Hieman alempana (etelämpänä) maaperä

muuttuu saviseksi moreeniksi. Paikalle tehtiin lukuisia koekuoppia myös siksi, että paikka olisi erinomainen kivikaudelle. Missään ei kuitenkaan havaittu kyntökerroksen alla muuta kuin puhdasta hiekkaa.

Torpan jäljet ovat tyystin hävinneet. Lienee jäänyt tien alle tai purettu perusteellisesti ja vähäiset jääneet jäljet ovat sotkeutuneet myöhempään maankäyttöön. Torpanpaikka on saattanut olla lyhytaikainen ja sellaisesta ei kummoisia merkkejä jää muutoinkaan, etenkin jos se on hallitusti purkamalla poistettu, eikä palamalla tuhoutunut. Yksi mahdollisuus on, että paikannus on väärä mutta maaston ja havaintojen perusteella ainoa vaihtoehtoinen paikka paikannukselle on nykyisen talon pihamaa paikannuksen länsipuolella. On myös muistettava, että isojakokartta voi olla paikoin epätarkka, silloiset kartoittajat saattoivat tehdä mittavirheitä sekä maastossa että karttaa piirtäessään.



Oletettu 1794 talonpaikka sinisellä neliöllä



Vanhan oletetun talonpaikan maastoa lounaaseen ja länteen

### **13 SIILINJÄRVI ILKKA POHJOINEN**

Mjtunnus: -  
 Status: muu kohde  
 Ajoitus: historiallinen  
 Laji: asuinpaikka: talo

Koordin: N: 6998999 E 531281

Tutkijat: Jussila T 2017 arkistotutkimus

Sijainti: Paikka sijaitsee Siilinjärven kirkosta 5,1 km pohjoiseen.  
 Huomiot: Jussila 2023: Isojakokartalla 1872 talo merkinnällä 14. 1970- luvun peruskartoilla alue on jonkinlaista joutomaata (mm. 1990 luvun ilmakuvissa) ja paikalla on sähkömuuntaja, nykyisin itäosa alueesta on peltoa ja muu alueraivattua maastoa. Alueen poikki Jussilan ja Pikonrannan taloille menevä nykyinen tie on rakennettu 2000-luvun alussa. Alueella ei havaittu mitään vanhaan asutukseen viittaavaa. Hyvin sekoittunutta ja arkeologisessa mielessä runnellun oloista maastoa.



Vanha 1794 talonpaikka sinisellä neliöllä, tutkimusalueen (etelä-) raja vihreällä-

### **Löytöpaikat**

#### **1 SIILINJÄRVI VILHOLA**

Mjtunnus: -  
 Status: löytöpaikka  
 Ajoitus: kivikautinen  
 Laji: löytö

Koordin: N: 6999397 E: 531056

Tutkijat: Pohjakallio L 1975

Löydöt: Pöljän kotiseutumuseo 485, hioinkivi, löytynyt 1938, Mitat: 75 x 43 x 24 mm.

Sijainti: Paikka sijaitsee Siilinjärven kirkosta 5,6 km pohjoiseen.

Huomiot: Jussila 2023: Saatu talosta eikä siitä ole tarkempia tietoja. Pohjakallio kertoo kierreleensä ympäristön peltoja havaitsematta mitään mainittavaa. Peltoja ei nyt lähemmin tarkasteltu. kun olivat oraalla tms.

## **2 SIILINJÄRVI RAUTIALA**

Mjtunnus: 1000023646  
 Status: löytöpaikka  
 Ajoitus: kivikautinen  
 Laji: löytö

Koordin: N: 7002146 E: 530096 Z: 100

Tutkijat: Pohjakallio L 1975

Löydöt: Kuopion Museo 5827 (KM 19563), reikäkivi, löytynyt 1975, Mitat: 177 x 158 x 72 mm. reiän halk. 22 mm, löytynyt peltotöiden yhteydessä.

Sijainti: Paikka sijaitsee Siilinjärven kirkosta 8,5 km pohjoiseen.

Huomiot: Kohteen nimi oli alkujaan Puustelli1.

Muinaisjäännösrekisteri: Rautialan (Puustelli) asuinrakennuksesta noin 200 metriä pohjoiseen on löytynyt reikäkivi. Esineen löytöpaikka on jyrkäkosti pohjoiseen viettävän hiekkaisen rinteän alareunassa. Terassin päältä on taas löytynyt taltta, joka on hävinnyt.

Jussila 2023: Löytöjä näytti löytöpaikan Pohjakalliolle v. 1975. Toisin kuin muinaisjäännösrekisterissä sanotaan, on hioin löytynyt terassin päältä ja sen alta on löytynyt mahdollinen taltta, joka on hukassa. Löytöpaikka on hieman tutkimusalueen ulkopuolella, Luvelahdentien pohjoiskapeudessa. Tien eteläpuoleisen (tutkimusalue) pellon reunamia tarkasteltiin mutta mitään mainittavaa ei havaittu.

## **3 SIILINJÄRVI RAUNILA**

Mjtunnus: 1000023647  
 Status: löytöpaikka  
 Ajoitus: kivikautinen  
 Laji: löytö

Koordin: N: 7001426 E: 530896 Z: 100

Tutkijat: Pohjakallio L 1975

Löydöt: KuM 1 kpl, kourutaltta, löydetty 1964, Mitat: 137 x 40 x 30 mm. käyräselkäinen, kauttaaltaan hiottu, löydetty kasvimaan raivauksen yhteydessä.

Sijainti: Paikka sijaitsee Siilinjärven kirkosta 7,5 km pohjoiseen.

Huomiot: Muinaisjäännösrekisteri: Raunilan tilan aitasta 5 m N. Kangas- ja hiekkamaata. Kasvimaata raivattaessa löytyi noin 20-30 cm syvyydestä käyräselkäisen kourutal-  
tan kantaosa (KuM 5870/KM 19631).

Jussila 2023: Pohjakallio ei havainnut löytöpaikan tarkastuksessa v. 1975 mitään mainittavaa. Kasvimaata on ollut Pitkäranta tien itäkupeessa (43) Sen länsipuolella on ollut metsää, joka nyt hakattuna ja heinittyneenä. Kivikkoista maastoa. Ei havaintoja mistään.

#### **4 SIILINJÄRVI AAPPOLA**

Mjtunnus: 1000023650  
Status: löytöpaikka  
Ajoitus: kivikautinen  
Laji: löytö

Koordin: N: 6998097 E: 531776 koordinaatti osoittaa taloa mistä löytö saatu  
todennäköisempi olisi N 6998062 E 531972 +-100 m.

Tutkijat: Pohjakallio L 1975

Löydöt: PKsM 359, 1 kpl, poikkitaltta, löydetty 1937, Mitat: 58 x 40 x 12 mm. vihertävää ki-  
veä, latteaa, nelisivuinen mudanoton yhteydessä.

Sijainti: Paikka sijaitsee Siilinjärven kirkosta 4,1 km pohjoiseen.

Huomiot: Muinaisjäännösrekisteri: Poikkitaltta (Pöljän kotiseutumuseo 359) on löytynyt to-  
dennäköisesti Aappolan asuinrakennuksen kaakkoispuolella olevasta pellostä.  
Pelto oli tarkastushetkellä kaalimaana eikä siinä havaittu mitään kiinteään muinais-  
jäännökseen viittaavaa.

Jussila 2023: koordinaatti osoittaa Aappolan taloa, joka peltorinteen yläosassa,  
mäen päällä. Löytö "mudasta" joten oletettavasti peltorinteen alaosasta ehkä pari-  
sensataa metriä talosta kaakkoon-koilliseen. Löytöpaikka ei siten ole tämän inven-  
toinnin tutkimusalueelta

#### **5 SIILINJÄRVI OLLIKKALA, KOTIPELTO**

Mjtunnus: -  
Status: löytöpaikka  
Ajoitus: kivikautinen  
Laji: löytö

Koordin: N: 6998477 E: 531576 Z: 95, koordinaatit +-100 m

Tutkijat: Pohjakallio L 1975

- Löydöt:** Pöljän Kotiseutumuseo 372, poikkitalta, löydetty 1930, Mitat: 77 x 35 x 15 mm. halälöytö ojan reunalta maan pinnalta.
- Sijainti:** Paikka sijaitsee Siilinjärven kirkosta 4,5 km pohjoiseen.
- Huomiot:** Kotipelto n. 200 m Ollikkalan aittarakennuksesta S. Tasainen pelto. Tarkka löytöpaikka ei ole tiedossa. Pohjakallio tarkasteli kyseistä tasaista peltoaluetta (joka heinäällä) v. 1975 mutta ei havainnut mitään mainittavaa, Jussila 2023: emme katsoneet peltoa tarkemmin – oraalla tms.

## **6 SIILINJÄRVI PETÄJÄNIEMI**

- Mjtunnus:** -
- Status:** löytöpaikka
- Ajoitus:** kivikautinen
- Laji:** löytö
- Koordin:** N: 7000786 E: 530057 Z: 92-95 +-100 m.
- Löydöt:** KM 25020, tasatalta, Löydetty 1989, diar. 2.11.1989, Mitat: 80 x 51 x 21 mm, sädekiviliusketta, oikoteräinen, kantaa kohti kapeneva, Hiottu muuten paitsi kantaosalta, jossa iskennän jäljet näkyvät. Löytynyt pellon pinnalta kivien keruun yhteydessä.
- Huomiot:** Jussila 2023: Särkiniemen talon Petäjaniemen pelto. Päljänjärven pohjoisosan länsirannalla Särkiniemen talon pohjoispuolella on Petäjaniemi. Laakea rannan suuntainen peltoharjanne, joka kohoaa 95 m tasalle. Paikalla käytäessä hienoainesmoreeninen pelto oli avoin mutta juuri kylvetty, rutikuiva ja pölyävä. Pellon pintaa tarkasteltiin sen poikki varoen ja suoraan kävelleen. Pinnasta ei erottanut mitään.

## **7 SIILINJÄRVI LASSILA**

- Mjtunnus:** 1000023643
- Status:** löytöpaikka
- Ajoitus:** kivikautinen
- Laji:** löytö
- Koordin:** N: 6999866 E: 531606 +-150 m, Z: 100-203 koordinaatti osoittaa talon
- Tutkijat:** Pohjakallio L 1975
- Löydöt:** KM 11521, kivikirves, löydetty 1945, diar. 31.8.1945, peltotöiden yhteydessä, kairon läheltä, joka sijainnut asuinrakennuksesta 40 m koilliseen  
KM 11548, oikokirves, löydetty 1945, diar. 9.11.1945, Mitat: 144 x 52 x 31 mm. perunannoston yhteydessä. Maantieltä 5-10 m ja puutarhasta 20-30 m. Valtatien ja rautatien välinen pelto.  
KM 13343, tasatalta, löydetty 1953, diar. 30.10.1953, Mitat: 52 x 42 x 14 mm. perunannoston yhteydessä, 100 m asuinrakennuksesta länteen  
KuM 5940, kvartsikaavin, pii-iskos.

Sijainti: Paikka sijaitsee Siilinjärven kirkosta 5,8 km pohjoiseen.

Huomiot: Muinaisjäännösrekisteri: Lassilan talon pelloista ja alueilta, jotka mahdollisesti ovat nyt rautatien alla, on löytynyt poikkikirveen teräkatkelma (KM 11521:1), oikokirves (KM 11548), tasatalta (KM 13343:1), kvartsikaavin ja pii-iskoksia (KuM 5940). Löytöalueet ovat mahdollisesti samalla rantavyöhykkeellä kuin Vanhan kansakoulun asuinpaikka (749010003).

Jussila 2023: Pohjakallio kierteli aluetta 1975 eikä havainnut mitään mainittavaa. Sama voin todeta itse. Aluetta kierreltiin kävellen laajalti, peltojen reunoja katsottiin ja varoen peltojakin. Maasto Lassilan tilan ja ilmoitettujen löytöpaikkojen alueella on tasaista paitsi kapealla peltoalueella radan ja valtatie välillä, missä rinne laskee loivasti luoteeseen. Se pelto on taasen maaperältään täysin sekoittunutta. Sen kohdilla, osin radan päällä, on ollut aiemmin Lassilan talo, kohdalla missä pelto on ennen rataa jatkunut harjanteena länteen järven rantaan. On oletettava, että mahdolliset merkit asuinpaikasta ovat hävinneet radan ja valtatie teossa ja sekoittuneet alueen historiallisen ajan toiminnan seurauksena hajan hajan. Radan eteläpuolelta, peltoniemekkeestä löytyi asuinpaikkaan viittaava saviastianpala. Siitä tehtiin erillinen kohde nro 12.

Ks. yleiskartta ja tarkempi kartta kohteen 12 yhteydessä.