



# SIILINJÄRVI

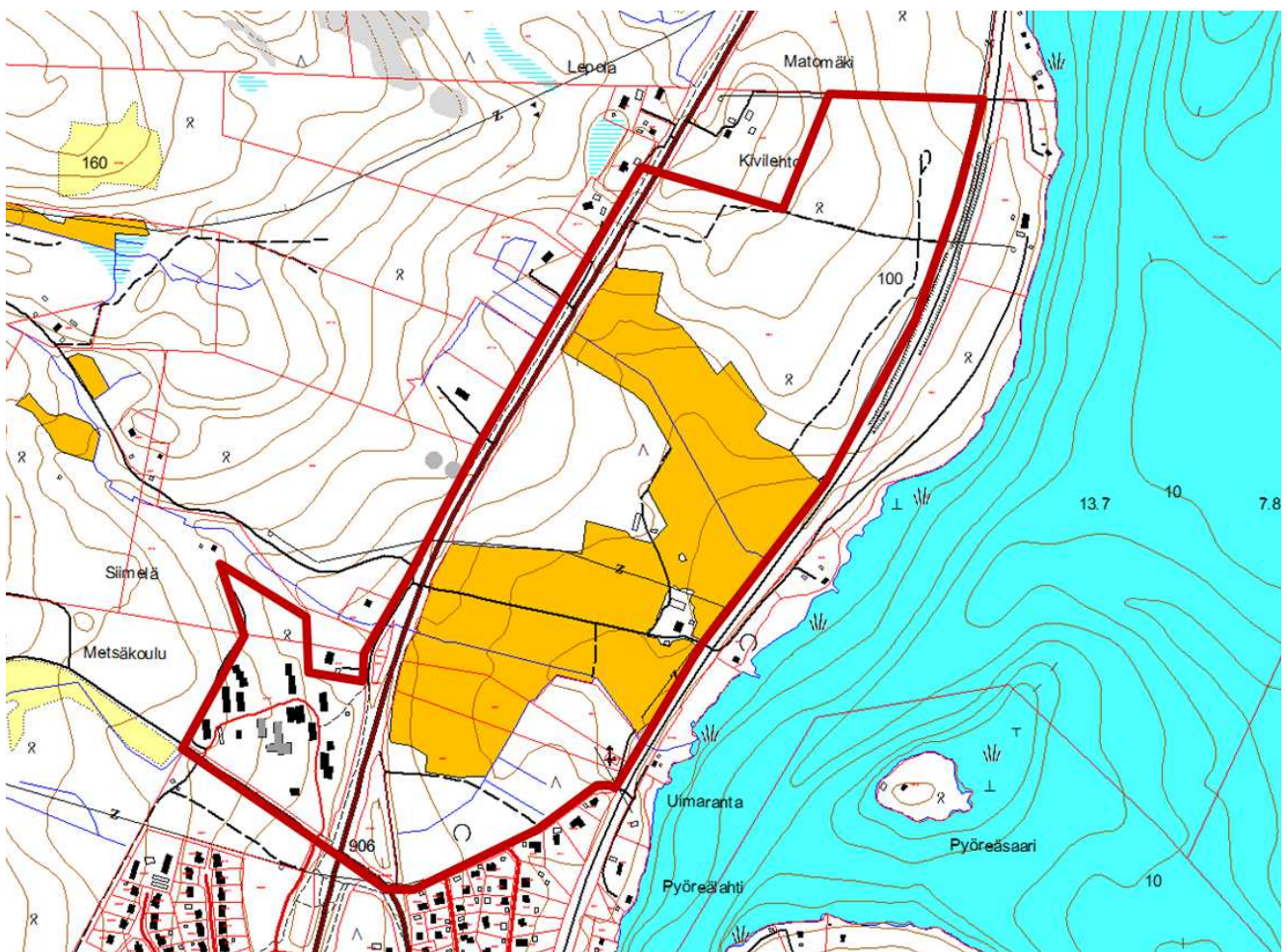
## Pyöreälahti

2. kunnanosa

Korttelit 8150-8178, 8300

Asemakaava ja asemakaavan muutos

## Osallistumis- ja arviointisuunnitelma

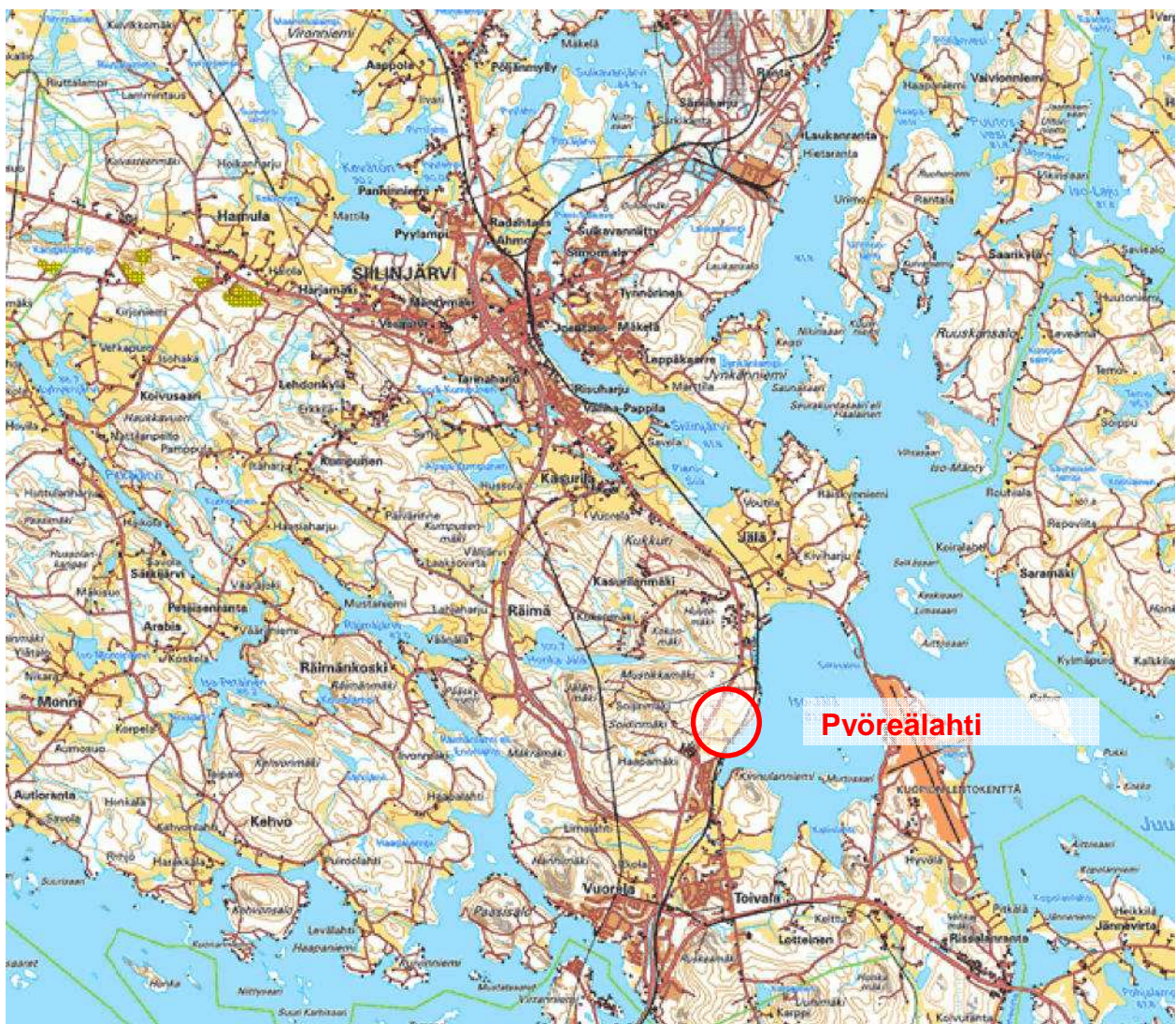


## Sisältö:

|   |    |
|---|----|
| 1. Mikä on osallistumis- ja arviointisuunnitelma .....                    | 3  |
| 2. Miten vaikutan kaavoituksen eri vaiheissa? .....                       | 3  |
| 3. Suunnittelun lähtökohdat .....   | 5  |
| 4. Asemakaavan tavoitteet.....  | 8  |
| 5. Asemakaavoitusta ohjaavat selvitykset ja suunnitelmat.....             | 9  |
| 6. Alueen kaavoituksesta aiheutuvat vaikutukset ja niiden arviointi ..... | 10 |
| 7. Osalliset .....  | 10 |
| 8. Aikataulu .....  | 11 |

## Liitteet:

### Aluekartta ([kansikuva](#))



Kuva 1 Sijaintikartta

## 1. Mikä on osallistumis- ja arviointisuunnitelma

### OAS – työväline vuorovaikutteisessa kaavoituksessa

Osallistumis- ja arviointisuunnitelmassa (OAS) luodaan edellytyksiä avoimelle, vuorovaikutteiselle kaavoitukselle ja hyvälle suunnittelulle. Sen tarkoituksena on auttaa asukkaita, kunnan hallintokuntia ja muita viranomaisia, yhdistyksiä ja luottamushenkilöitä löytämään oman roolinsa kaavaprosessissa.

Osallisille OAS kertoo kaavoituksen lähtökohdat ja periaatteet sekä sen, miten kaavatyö etenee ja kuinka ratkaisujen vaikutukset tullaan arvioimaan. Osalliset saavat tietoa miten kaavan valmisteluun on mahdollista osallistua ja milloin ratkaisevat päätökset tehdään. Osallisilla on ennen kaavaehdotuksen asettamista julkisesti nähtäville mahdollisuus esittää elinkeino-, liikenne- ja ympäristökeskukselle neuvottelun käymistä osallistumis- ja arviointisuunnitelman riittävydestä.

Kaavan laatijalle osallistumis- ja arviointisuunnitelma on työväline suunnittelun ohjelmointiin, osallistumisen ja vaikutusten arvioinnin suunnitteluun ja käytännön järjestelyihin sekä tiedottamiseen.

### Maankäyttö- ja rakennuslaki:

- *”Kaavoitusmenettely tulee järjestää ja suunnittelun lähtökohdista, tavoitteista ja mahdollisista vaihtoehdoista kaavaa valmisteltaessa tiedottaa niin, että alueen maanomistajilla ja niillä, joiden asumiseen, työntekoon tai muihin oloihin kaava saattaa huomattavasti vaikuttaa, sekä viranomaisilla ja yhteisöillä, joiden toimialaa suunnittelussa käsitellään (osallinen), on mahdollisuus osallistua kaavan valmisteluun, arvioida kaavoituksen vaikutuksia ja lausua kirjallisesti tai suullisesti mielipiteensä asiasta.” (MRL 62 §)*
- *”Kaavaa laadittaessa tulee riittävän aikaisessa vaiheessa laatia kaavan tarkoitukseen ja merkitykseen nähden tarpeellinen suunnitelma osallistumis- ja vuorovaikutusmenettelyistä sekä kaavan vaikutusten arvioinnista.” (MRL 63 §)*
- *”Kunta voi neuvotella elinkeino-, liikenne- ja ympäristökeskuksen kanssa osallistumis- ja arviointisuunnitelman riittävydestä ja toteuttamisesta.*

*Osallisella on ennen kaavaehdotuksen asettamista julkisesti nähtäville mahdollisuus esittää elinkeino-, liikenne- ja ympäristökeskukselle neuvottelun käymistä osallistumis- ja arviointisuunnitelman riittävydestä. Jos suunnitelma on ilmeisesti puutteellinen, elinkeino-, liikenne- ja ympäristökeskuksen on viivytyksettä järjestettävä kunnan kanssa neuvottelu suunnitelman täydennystarpeiden selvittämiseksi.*

*Neuvotteluun on kutsuttava esityksen tehnyt osallinen ja tarpeen mukaan ne viranomaiset ja yhteisöt, joiden toimialaan asia liittyy.” (MRL 64 §)*

## 2. Miten vaikutat kaavoituksen eri vaiheissa?

Kaavoituksessa osalliseksi katsotaan jokainen, jonka asumiseen, työntekoon tai muihin oloihin kaava saattaa huomattavasti vaikuttaa. Osallisille tulee turvata mahdollisuus saada tietoa kaavoituksen lähtökohdista ja etenemisestä sekä osallistua kaavan valmisteluun ja arviointiin.

Osallistuminen ja vaikuttaminen ovat sitä tehokkaampaa, mitä aikaisemmassa vaiheessa se tapahtuu. Osallistuminen ja vaikuttaminen voi tapahtua:

- suoraan yksityishenkilönä;
- edustuksellisten luottamuselinten ja -henkilöiden kautta;
- kansalaisjärjestöjen välityksellä.

Kaavoitusyksikkö on valmistellut opasvihkosen "[Miten vaikutat](#)". Lisää tietoa löytyy myös [ympäristöministeriön](#) kotisivuilta.

### Vireille tulo

Kaavan laatiminen tai muuttaminen voi tulla vireille kunnan omasta tai asukkaan, maanomistajan tai esimerkiksi yrityksen aloitteesta.

Kaavan vireille tulosta tulee tiedottaa niin, että kaikilla, joita asia koskee, on mahdollisuus saada tietoa kaavoituksen lähtökohdista sekä osallistumis- ja arviointimenettelystä (OAS). Tiedottaminen voi tapahtua esimerkiksi kaavoituskatsauksen yhteydessä.

### Valmistelu

Kaavan valmisteluun kuuluvat:

- tarvittavien lähtötietojen hankkiminen;
- ratkaisuvaihtoehtojen työstäminen;
- vaihtoehtojen vaikutusten arviointi;
- valitun vaihtoehdon edelleen kehittäminen.

Osallisille varataan jo valmisteluvaiheessa tilaisuus esittää kannanottoja ja arvioita. Tämä voi tapahtua asettamalla valmisteluaineisto nähtäville, esittelemällä hanketta erityisessä kaavakokouksessa tai pienehkön kaavatyön yhteydessä esimerkiksi henkilökohtaisin neuvotteluin. Usein päädytään kaikkien näiden vuorovaikutusväylien yhdistelmään.

### Kaavaehdotus

Kaavakartan ja kaavaselostuksen sisältävä kaavaehdotus asetetaan nähtäville ja siitä pyydetään tarpeelliset lausunnot.

Osallisilla on mahdollisuus esittää nähtävilläolon aikana kaavaehdotusta koskevia muistutuksia.

### Hyväksyminen

Mikäli kaavaehdotusta ei lausuntojen ja muistutusten johdosta ole tarpeen tarkistaa, kunnanvaltuusto voi hyväksyä sen. Jos ehdotusta joudutaan olennaisesti tarkistamaan, se asetetaan uudestaan nähtäville.

### Muutoksenhaku

Yleis- tai asemakaavan hyväksymispäätökseen haetaan muutosta valittamalla hallinto-oikeuteen.

Valitusoikeus on:

- sillä, johon päätös on kohdistettu tai jonka oikeuteen, velvollisuuteen tai etuun päätös välittömästi vaikuttaa (asianosainen);
- kunnan jäsenellä;
- alueellisella elinkeino-, liikenne ja ympäristökeskuksella;
- muulla viranomaisella toimialaansa kuuluvissa asioissa;
- maakunnan liitolla;
- kunnalla, joiden alueella kaavassa osoitetulla maankäytöllä on vaikutuksia;
- rekisteröidyllä paikallisella tai alueellisella yhteisöllä toimialaansa kuuluvissa asioissa toimialueellaan.

Valituksen voi tehdä sillä perusteella, että:

- päätös on syntynyt virheellisessä järjestyksessä;
- päätöksen tehnyt viranomainen on ylittänyt toimivaltansa, tai
- päätös on muuten lainvastainen (esimerkiksi ei täytä kaavan sisältövaatimuksia).

Hallinto-oikeuden päätöksestä voi valittaa edelleen korkeimpaan hallinto-oikeuteen.

### Tiedottaminen

Siilinjärven kunnallisen ilmoituskäytännön mukaisesti kaikkien kaavavaiheiden nähtävillä olosta ilmoitetaan lehti-ilmoituksella [Uutis-Joussessa](#). Tarvittaessa tietoa hankkeen etenemisestä sekä kaavakokouksista lähetetään osallisille myös kirjeitse.

Valmistelu- ja tausta-aineisto, ns. kansalaisen kansio, on nähtävillä kunnantalolla sekä Vuorelan kirjaston infopisteessä.

Kunnan kotisivuilla ([www.siilinjarvi.fi](http://www.siilinjarvi.fi)) on myös tietoa kaavojen merkittävistä käsittelyvaiheista ja päätöksenteosta.

### 3. Suunnittelun lähtökohdat

#### Asemakaavan suunnittelun tarve

Siilinjärven kuntastrategian mukaan kunnan tavoitteena on lisätä ja monipuolistaa tonttitarjontaansa. Tällä hetkellä kunnalla on niukasti vapaita omakotirakennuspaikkoja, rivitalorakennuspaikkoja ja pienimuotoiseen yritystoimintaan tarkoitettuja rakennuspaikkoja Toivalan-Vuorelan alueella. Tarve uusien rakennuspaikkojen suunnittelulle on ilmeinen. Kunta hankki pääosan suunnittelualueesta omistukseensa vuosina 2011 ja 2014.

Savon ammatti- ja aikuisopiston Toivalan koulutusyksikön (ns. Metsäkoulu) rakennuspaikka on otettu mukaan suunnittelualueeseen, koska osa vanhoista koulurakennuksista on todettu vuonna 2012 valmistuneessa rakennusinventoinnissa arvokkaiksi kohteiksi. Kaavoitusprosessin aikana tarkastetaan koulun alueen asemakaavan ajantasaisuus ja tehdään tarpeelliset kaavamuutokset.

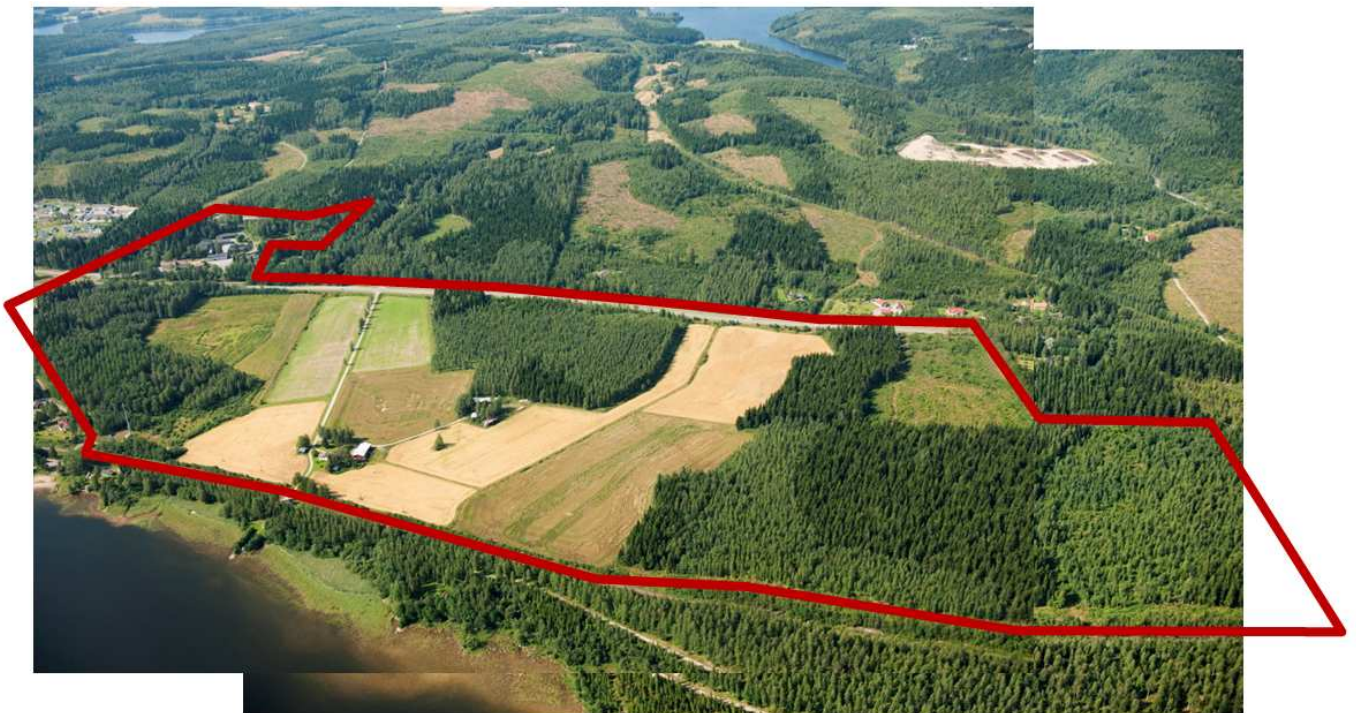
#### Suunnittelualueen rajaus ja vaikutusalue

Suunnittelualue sijaitsee Toivalassa, Haaparinteen ja Metsäkoulun asuinalueiden pohjoispuolella, molemmin puolin Viitosta. Suunnittelualueelta on reilun kahden kilometrin matka Toivalan keskustaan. Suunnittelualue rajautuu etelässä Metsäkoulun asuinalueeseen, idässä rautatiehen ja lännessä Viitoseen, jonka vartta kaava-alue jatkuu noin 1,3 km pohjoiseen. Viitosen länsipuolella suunnittelualueeseen kuuluu Savon ammatti- ja aikuisopiston Toivalan koulutusyksikön rakennuspaikka.

Asemakaava-alueen pinta-ala on noin 70 ha. Asemakaavan muutosalueen pinta-ala on noin 8 ha.

Suunnittelualueen likimääräinen rajaus on esitetty kansikuvassa ja alla olevassa ilmakuvassa.

Asemakaavan vaikutukset ulottuvat kaava-alueen lisäksi maiseman, taajamakuvan ja liikenteellisten ratkaisujen osalta Toivalan-Vuorelan alueeseen.



Kuva 2 Suunnittelualueen likimääräinen rajaus ilmakuvassa

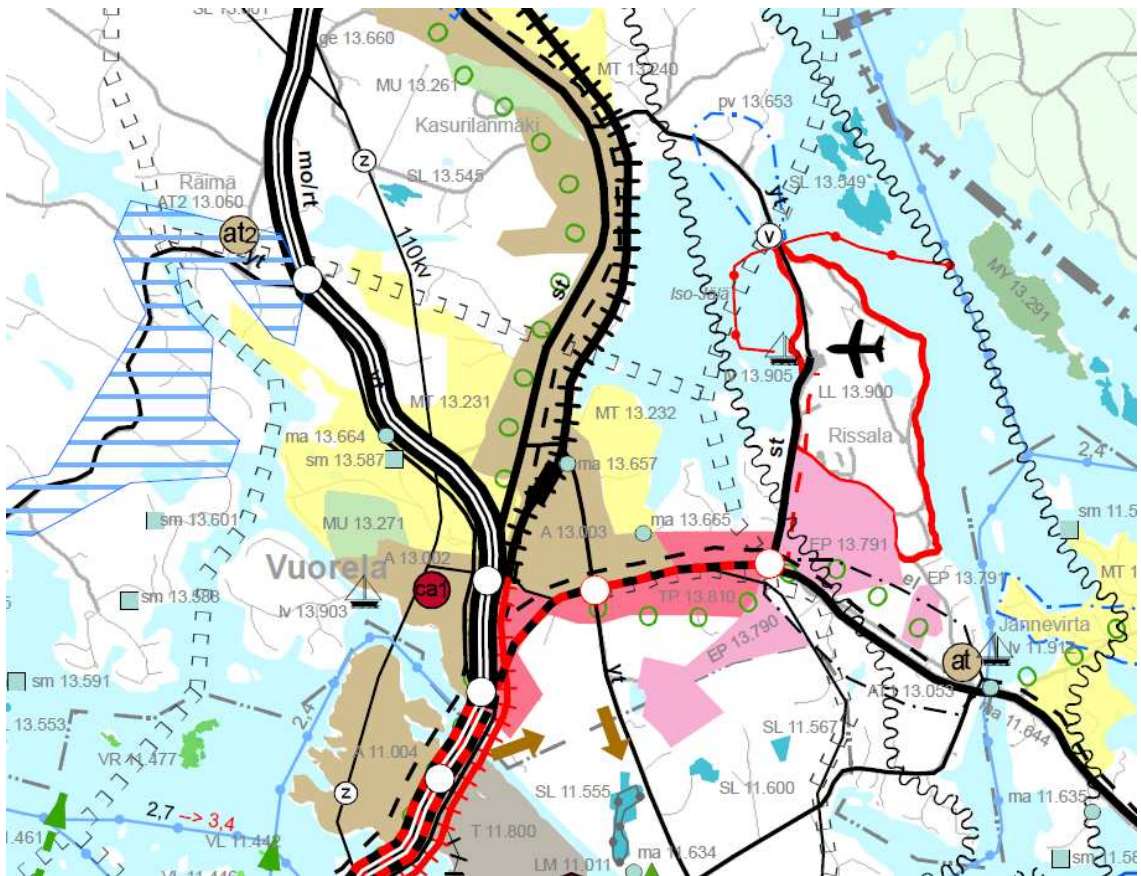
### Alueen nykytilanne

Suunnittelualue sijoittuu Metsäkoulun asuinalueen pohjoispuolelle, Viitosen (mt 559) molemmille puolille. Suunnittelualue on pääosin rakentamatonta peltoa tai metsää. Maasto laskee Viitoselta junanradan itäpuolella kimmeltävää Iso-Jälää kohti. Savon ammatti- ja aikuisopiston Toivalan koulutusyksikön rakennuspaikalla sijaitsevat koulun päärakennus ja muita koulun toimitiloja.

Suunnittelualueella sijaitsi asumaton Pyöreälahden tilakeskus, jonka rakennukset on nyt jo purettu. Suunnittelualueella kulkee vesi- ja viemäriinjoja ja sähkölinjoja. Alueella on kaksi muuntajarakennusta, mastorakennelma sekä kunnan jäteveden pumppaamo.

### Maakuntakaavat

Alueella on voimassa ympäristöministeriön 3.7.2008 vahvistama Kuopion seudun maakuntakaava. Kaavassa Pyöreälahden alue on osoitettu kokonaan taajamatoimintojen alueeksi (A). Sen halki länsi-itäsuuntaisesti kulkee moottorikelkkailureittivaraus. Viitonen on merkitty seutu-tieksi (st) ja sen varrelle on lisätty kevyen liikenteen seuturaitti- ja retkeilyreitivaraukset. Rautatie on merkitty päätarvarauksella.



Kuva 3 Ote Kuopion seudun maakuntakaavasta

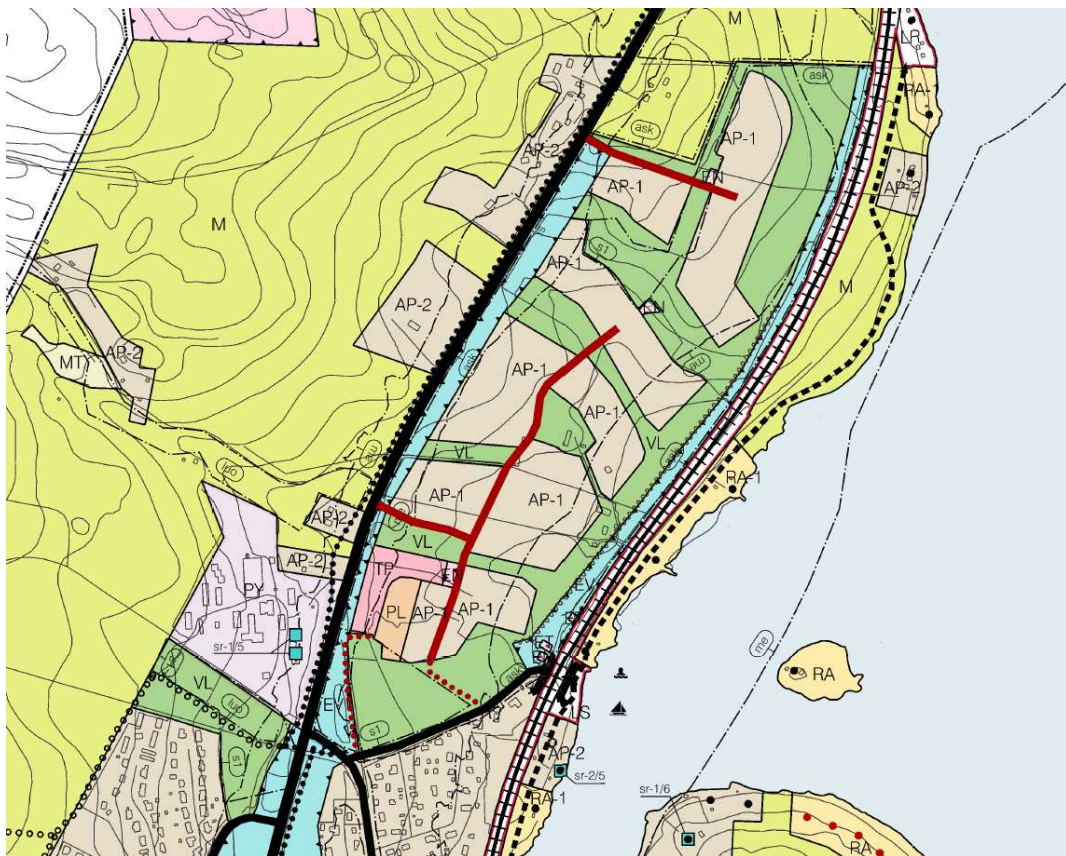
Ympäristöministeriön 7.12.2011 vahvistamassa Pohjois-Savon maakuntakaavassa on Kuopion seudun osalta tehty vain muutokset vuonna 2008 vahvistettuun Kuopion seudun maakuntakaavaan. Siilinjärven taajamaan lisättiin merkintä yhdyskuntarakenteen eheyttämistarpeesta sekä kaksiraiteisen nopean liikenteen rataosa. Lisäksi alue kuuluu Kuopio-Tahko – matkailun kehittämiskäytävään sekä joukkoliikennevyöhykkeeseen.

Ympäristöministeriö vahvisti Pohjois-Savon tuulivoimamaakuntakaavan 15.1.2014. Tuulivoimamaakuntakaavassa ei ole tätä aluetta koskevia varauksia.

Pohjois-Savon kaupan maakuntakaava on luonnoksena nähtävillä marras- joulukuussa 2013. Tavoitteena on asettaa maakuntakaavaehdotus julkisesti nähtäville syksyllä 2014 ja viedä maakuntavaltuustoon hyväksyttäväksi kesällä 2015.

### Yleiskaava

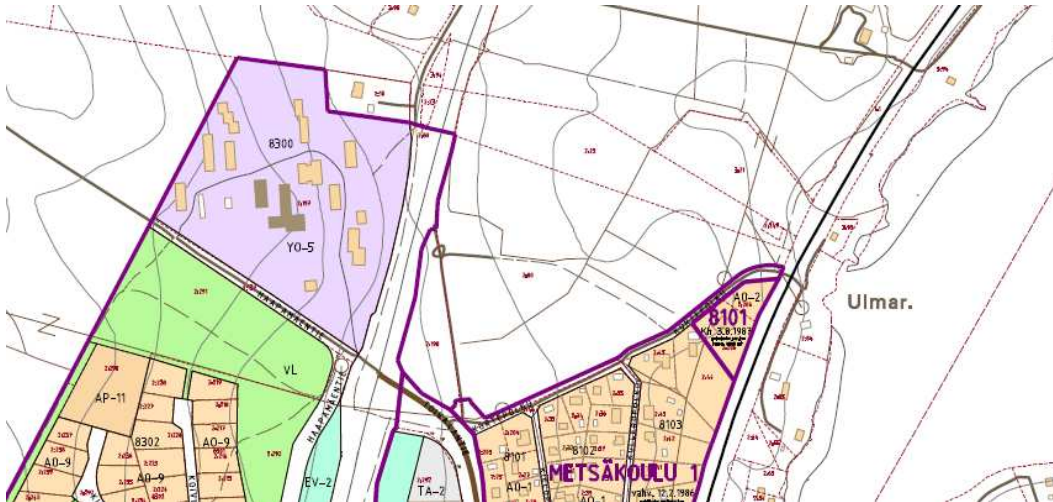
Siilinjärven kunnanvaltuusto hyväksyi Etelä-Siilinjärven oikeusvaikutteisen yleiskaavan 7.4.2014. Yleiskaavaluonnoksessa suunnittelualueelle on osoitettu pientalovaltaisia asuntoalueita (AP-1), työpaikka-alue (TP), lähipalvelujen alue (PL), Yhdyskuntateknisen huollon alue (ET), energiahuollon aluevarauksia (EN), lähivirkistysaluetta (VL) sekä suojaviheraluetta (EV). Savon ammatti- ja aikuisopiston Toivalan koulutusyksikön rakennuspaikka on merkitty julkisten palvelujen ja hallinnon alueeksi (PY). Koulun rakennuspaikan kaksi kohdetta on merkitty rakennussuojelukohteiksi, joilla on seudullista tai maakunnallista merkitystä (sr-<sup>1</sup>/<sub>5</sub>). Suunnittelualueen etelä- ja pohjoisosaan on varattu uhanalaisten eläinlajien esiintymisalue (s1). Radan ja Viitosen varteen on osoitettu melualue (me). Lisäksi radan varteen on lisätty merkintä, joka osoittaa meluntorjuntatarpeen.



Kuva 4 Ote voimaan tulleesta Etelä-Siilinjärven yleiskaavasta.

### Asemakaava

Suunnittelualue on pääosin asemakaavoittamaton. Savon ammatti- ja aikuisopiston Toivalan rakennuspaikka kuuluu vuonna 2004 valmistuneeseen Haaparinteen asuinalueen asemakaavaan. Suunnittelualueen eteläpuolella sijaitsevalle Metsäkoulun asuinalueelle on laadittu useita asemakaavoja, joista ensimmäinen vuonna 1986.



Kuva 5 Ote ajantasa-asetuksesta Savon ammatti- ja aikuisopiston Toivalan koulutusyksikön ja Metsäkoulun asuinalueen kohdalla.

#### 4. Asemakaavan tavoitteet

Kaavatyön tavoitteena on tarjota rakentajille uusia omakotitalojen ja rivitalojen rakennuspaikkoja olevaan yhdyskuntarakenteeseen ja teknisen huollon verkostoihin liittyvältä uudelta pientaloalueelta.

Viitosen varrelta tarjotaan uusia asuinalueen läheisyyteen soveltuvia yritysrakennuspaikkoja.

Selvitetään varhaiskasvatuspalveluiden tilantarve ja osoitetaan tarvittaessa varaus uudelle päiväkodille.

Ehkäistään ja minimoidaan liikennemelun vaikutukset uusien alueiden suunnittelussa.

Osoitetaan kaavoitettavalle alueelle riittävät uusia asuinalueita palvelevat leikki- ja virkistysalueet.

Pyritään säilyttämään alueella todetut kulttuuriarvot.

Edistetään ja vaalitaan alueella todettujen luontoarvojen säilymistä.

#### Valtakunnalliset alueidenkäyttötavoitteet (VAT)

Valtakunnalliset alueidenkäyttötavoitteet ovat osa maankäyttö- ja rakennuslain mukaista alueidenkäytön suunnittelujärjestelmää, johon kuuluvat lisäksi maakuntakaava, yleiskaava ja asemakaava. Maakuntakaavalla ratkaistaan alueidenkäytön maakunnalliset kysymykset. Yleis- ja asemakaavoilla ohjataan alueidenkäyttöä.

Tässä kaavatyössä valtakunnalliset alueidenkäyttötavoitteet ohjaavat erityisesti hyödyntämään olemassa olevia yhdyskuntarakenteita. Taajamia kehitettäessä on huolehdittava siitä, että viheralueista muodostuu yhtenäisiä kokonaisuuksia. Jalankulun ja pyöräilyn verkostoille on varattava riittävät alueet sekä edistettävä verkostojen turvallisuutta, jatkuvuutta ja laatua. Alueidenkäytön suunnittelussa on otettava huomioon maa- ja kallioperän soveltuvuus suunniteltuun käyttöön. Keskeistä on huomioida vesistöjen tulvavaara-alueet sekä pyrittävä ehkäisemään tulviin liittyvät riskit. Alueidenkäytössä on ehkäistävä melusta, tärinästä ja ilman epäpuhtauksista aiheutuvaa haittaa ja pyrittävä vähentämään jo olemassa olevia haittoja. Uusia asuinalueita tai muita melulle herkkiä toimintoja ei tule sijoittaa melualueille varmistamatta riittävää meluntorjuntaa.

Alueidenkäytön suunnittelussa tulee edistää elollisen ja elottoman luonnon kannalta arvokkaiden ja herkkien alueiden monimuotoisuuden säilymistä. Alueidenkäytössä edistetään vesien hyvän tilan saavuttamista ja ylläpitämistä. Myös pohja- ja pintavesien suojelutarve ja käyttötarpeet on otettava huomioon. Ilman erityisiä perusteita ei hyviä ja yhtenäisiä peltoalueita tule ottaa taajamatoimintojen käyttöön eikä hyviä ja laajoja metsätalousalueita pirstoa muulla maankäytöllä.



## 5. Asemakaavoitusta ohjaavat selvitykset ja suunnitelmat

### Luonto ja luonnonvarat

Suunnittelualue on pääosiltaan pelto- ja metsäaluetta. Etelä-Siilinjärven alueelle on tehty luontotoselvitys Etelä-Siilinjärven yleiskaavaa varten vuonna 2012. Eteläosan metsäalue on todettu arvokkaaksi luontokohteeksi puustonsa vuoksi. Liito-oravaselvityksiä on teetetty useana vuonna. Vuosina 2004 ja 2010 teetetyissä liito-oravaselvityksissä löydettiin liito-oravareviirit suunnittelualan eteläosan ja pohjoisosan metsiköistä. Liito-oravaselvitys päivitettiin vuosina 2012 ja 2013.

Etelä-Siilinjärven yleiskaavaa varten tehtiin hulevesiselvitys, jossa valuma-alueittain tutkittiin uusien rakennettavien alueiden hulevesivaikutuksia ja määriteltiin lisäselvitystarpeita. Vuoden 2014 aikana teetettiin hulevesiselvitys asemakaava-alueelle, jossa selvitettiin hulevesien kulkua kaava-alueella sekä annettiin asemakaavatasoisia ohjeita hulevesien käsittelyyn.

### Maisema ja topografia

Suunnittelualan maisemalliset arvot selvitetään ja otetaan huomioon suunnittelussa. Tarvittaessa laaditaan erillinen suunnitelma maiseman muutosten ohjaamiseksi.

Suunnittelualan Viitosen itäpuoliselle osuudelle on teetetty maaperäselvitys vuosina 2010 ja 2013. Vuoden 2013 maaperäselvityksessä todettiin alueen sijoittuvan itään päin viettävän moreenirinteen alaosaan, jossa on löyhiä moreenikerroksia ja moreenikerrosten välissä lajittuneita hiekka-, siltti- ja savikerroksia, jotka tiiviydeltään vaihtelevat hyvin löyhistä kerrostumista löyhiin ja keskittiiviisiin välikerroksiin. Maapohjassa on vettä johtavia kerroksia, joita pitkin vesi pääsee liikkumaan Jälänjärveä kohti. Alue on pääosin normaalisti rakennettavaa, mutta pohjoisosan purouman ympärillä ja etelässä alueen keskiosilla on vaikeasti rakennettavia alueita.

### Liikenneyhteydet ja liikenteen häiriötekijät

Liikennejärjestelyjen nykytila ja mahdolliset kehittämisen tarpeet analysoidaan. Erityistä huomiota kiinnitetään kevyen liikenteen turvallisuuteen ja reitistöjen suunnitteluun. Laaditaan tarpeelliset suunnitelmat liikenneyhteyksien järjestämiseksi ja varataan niiden perusteella katualueet asemakaavaan.

Vuonna 2008 laadittiin Kuopion ja Siilinjärven tie- ja raideliikenteen meluselvitys. Selvitystä tarkistettiin ratamelun osalta vuonna 2011. Suunnittelualueelle on tehty meluselvitys vuonna 2013–2014 ohjaamaan asuinalueiden ja tarvittavan meluntorjunnan suunnittelua.

Raideliikenteen aiheuttamasta tärinähaitasta ja sen huomioimisesta on teetetty selvitys vuonna 2014.

### Taloudelliset selvitykset

Kaavataloudellisilla laskelmilla selvitetään asemakaavoitusratkaisujen kannattavuutta.

### Kunnallistekniset suunnitelmat

Suunnittelualue liittyy suoraan kunnallisteknisiin runkoverkostoihin radan varressa. Alueen kunnallistekniikan järjestämistä varten laaditaan tarvittavat suunnitelmat.

### Kulttuuriperintö

Savon ammatti- ja aikuisopiston Toivalan koulutusyksikön rakennukset sekä Pyöreälahden tilan rakennukset kuuluivat vuonna 2012 laadittuun Etelä-Siilinjärven yleiskaava-alueen rakennusinventointiin. Rakennuskulttuurin suojelutarpeet arvioidaan tämän selvityksen perusteella.

Vuonna 2012 suoritettiin Etelä-Siilinjärven yleiskaavaa varten muinaismuistojäännösinventointi, jossa alueelta ei löydetty kivikautista asuinpaikkaa. Myöskään vuonna 2013 Kuopion kulttuurihistoriallisen museon suorittamassa maastokatselmuksessa alueelta ei löydetty muinaismuistoa.

## 6. Alueen kaavoituksesta aiheutuvat vaikutukset ja niiden arviointi

Arvioinnin tavat täsmentyvät suunnittelun edetessä. Vaikutusten arvioinnit dokumentoidaan kaavaselostuksessa.

|  |  |
|--|--|
| Vaikutukset alue- ja yhdyskuntarakenteeseen                      | - olevan yhdyskuntarakenteen hyväksikäyttömahdollisuudet, kehittäminen ja eheyttäminen   |
| Vaikutukset liikenteeseen ja liikenneturvallisuuteen             | - liikenteen sujuvuus, liikenneturvallisuus<br>- kevyen ja joukkoliikenteen toimintaedellytykset                                 |
| Vaikutukset yhdyskuntatalouteen                                  | - kaava- ja yhdyskuntatalous<br>- kunta- ja asukkaiden talous  |
| Vaikutukset luontoon   | - maanpinnan muutokset<br>- luonnonsuojelu ja – monimuotoisuus (liito-orava, luontoarvot)<br>- hulevedet, pintavedet             |
| Vaikutukset maisemaan, taajamakuvaan ja rakennettuun ympäristöön | - maisema- ja taajamakuva<br>- infrastruktuuri ja rakennettu ympäristö<br>- liittyminen alueen kokonaisuuteen                    |
| Vaikutukset ihmisten elinoloihin ja elinympäristöön              | - terveellisyys, viihtyisyys ja elinolot (melu, tärinä) ilmanlaatu)<br>- alueen identiteetti ja imago<br>- palveluiden saatavuus |
| Muut vaikutukset   | -  |

## 7. Osalliset

Alueen suunnittelua toivotaan tehtävän aktiivisessa vuorovaikutuksessa osallisten kesken sekä viranomaisten ja yhteisöjen kanssa, joiden toimialaa alueen kaavoitus koskee. Osalliset muodostavat suunnittelussa osapuolen, joka täydentää kaavoittajien suunnittelua näkemyksillään ja asiantuntemuksellaan. Osallisten esittämät huomiot ja kannanotot otetaan huomioon suunnitteluratkaisuja ja niiden vaikutuksia arvioitaessa.

### Suunnittelussa mukana olevia osallisia ovat mm.:

- alueen asukkaat, kiinteistöjen omistajat, alueella toimivat yritykset
- kuntalaiset, joiden oloihin kaavoitus vaikuttaa
- Pohjois-Savon Liitto
- Liikennevirasto
- ELY-keskuksen ympäristö ja luonnonvarat sekä liikenne ja infrastruktuuri -vastuualueet
- Kuopion kulttuurihistoriallinen museo
- Pohjois-Savon pelastuslaitos
- Savon Voima Oyj
- Savon Voima Lämpö Oy
- DNA Palvelut
- Siilinjärven luonnonsuojeluyhdistys
- Rakennusvalvonta, ympäristönsuojelu, ympäristöterveys, tekniset palvelut, yritys-asiamies, koulutoimi, sosiaalitoimi

## 8. Aikataulu

Kaava tulee vireille sekä osallistumis- ja arviointisuunnitelma ja valmisteluaineisto asetetaan nähtäville vuoden 2013 aikana. Viranomaisneuvottelu pidetään ehdotusvaiheen jälkeen tarvittaessa. Kaavan valmisteluaineistosta pyydetään lausunnot ja pidetään työpalavereja tarpeen mukaan. Asemakaavaehdotuksen on tarkoitus valmistua vuoden 2015 aikana, minkä jälkeen kaava pyritään saamaan lainvoimaiseksi.

### Yhteyshenkilöt

Kaavoituspäällikkö Timo Nenonen, puh 044 740 1410,

kaava-suunnittelija Erja Soranta, puh 044 740 1408

kaava-suunnittelija Riikka Leskinen 044 740 1403

sähköposti: etunimi.sukunimi@siilinjarvi.fi

internet: [www.siilinjarvi.fi](http://www.siilinjarvi.fi)